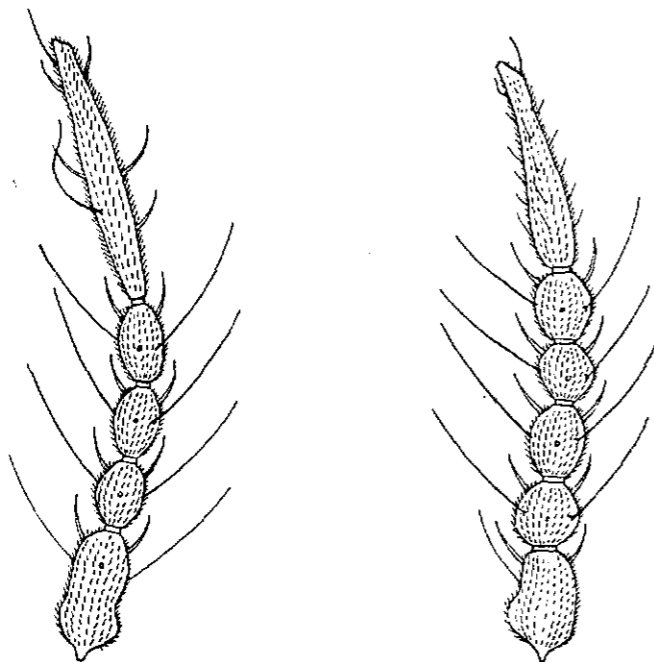


Trichocladius maritimus GOETCH.*Bull. et Ann. Soc. ent. Belg* (1937) LXXVII p. 413.

L'exemplaire examiné diffère du type en ce que A. R., au lieu

Fig. 7. — Antenne ♀ de *O. Timoni* Fig. 8. — Antenne ♀ de *Tr. maritimus*.

de correspondre à 0,75, est de 1; les bandes du mésonotum aussi sont confluentes, non réparées. Antenne ♀ (fig. 8).

14 exemplaires ♂ ♀.

II

Assemblée mensuelle du 4 février 1939

Présidence de M. A. DUFRANE, Président.

— La séance est ouverte à 17 h. 10 m.

Excusés : MM. CREMER, GUILLEAUME, LELEUP et MAYNÉ.

Nécrologie. — Nous apprenons le décès de M. Victor MALFLIET, membre associé. (*Condoléances*).

Correspondance. — M. DE FRANQUEN nous fait connaître sa nouvelle adresse : 2, place Albert Leemans, à Ixelles.

— La Société *Les Naturalistes Belges* a transféré son siège, place de l'Industrie, 22a, à Bruxelles.

— Nous avons été officiellement invités à assister à la séance inaugurale des Académies flamandes, qui s'est tenue, en présence de S. M. le Roi, le samedi 21 janvier, au Palais des Académies, à Bruxelles. MM. CRÈVECŒUR et VAN DEN BRANDE ont représenté notre Société à cette manifestation.

Bibliothèque. — M. LESTAGE nous a remis un exemplaire de son livre intitulé *Manuel des Pêcheurs, Pisciculteurs et Gardes-pêche* (Editions de la Société Centrale pour la Protection de la pêche fluviale, 336 pages, nombreuses figures).

Des tirés à part nous ont également été remis par M. CROS (1 brochure) et M. CRÈVECŒUR (86 brochures de divers auteurs, notamment de MM. HAUPT, HOFFMEYER, NIXON, WILKINSON et YASUMATSU). — (*Remerciements*).

Communications. — M. D'ORCHYMONT entretient l'Assemblée de sa revision, publiée plus loin, du genre *Globaria* (Col. Hydroph.) et fait projeter à l'écran, en les commentant, les dessins des édéages de diverses espèces.

— M. BURGEON exhibe divers *Calosoma* (Col.) congolais et donne un aperçu de leur distribution géographique.

- Cryptophagus pilosus* GYLL. — Schooten, Spa.
 " *lycoepardi* HRBST. — Bornhem, Hoboken, Moll, Postel, Schooten, Wildert.
 " *setulosus* STRM. — Calmpthout, St-Antoine, Schooten.
Emphylus glaber GYLL. — Calmpthout, Westmalle, (*Formica rufa*).
Antherophagus nigricornis F. — Eeckeren, Schilde, Schooten.
 " *silaceus* HRBST. — Schilde, Schooten.
 " *palens* OL. — Deurne, Calmpthout, Nieuwmoer, Schooten.
Atomaria fimetarii HERBST. — Burght.
 " **nova** ROELFS. **nov. sp.** (1). — Forêt de Soignes.
 " *nigriventris* STEPH. — Boitsfort, Hoboken, Tamise.
 " *linearis* STEPH. — Boitsfort, Calmpthout, Contich, Heyst-sur-Mer, Hoboken, Lilloo, Santvliet, Schilde, Spa.
 " *fuscicollis* MANNH. — Boitsfort, Calmpthout, Deurne, Hoboken, Santvliet, Schilde, Spa.
 " *mesomelaena* HERBST. — Hamme, Hastière, Hoboken, Tête de Flandre.
 " *gutta* STEPH. — Hoboken, Tête de Flandre.
 " ab. *Rhenana* KR. — Tête de Flandre.
 " *atra* HRBST. — Tête de Flandre.
 " *nitidula* HEER. — Austruweel, Hamme, Hoboken, Schilde, Tête de Flandre.
 " *fuscata* SCHÖNH. — Anvers, Boitsfort, Deurne, Dolhain, Hoboken, Schilde, Schooten, Tête de Flandre, Virton.
 " *atricapilla* STEPH. — Brasschaet, Calmpthout, Hoboken, Santvliet, Virton, Westmalle.
 " *bicolor* ER. — Arlon, Brasschaet, Calmpthout, Contich, Schooten.
 " **peltata** KR. **Belg. nov. sp.** — Schooten.
 " *pusilla* PAYK. — Calmpthout, Deurne, Hoboken, Hockai, Schilde, Schooten, Virton.
 " **ornata** HEER. **Belg. nov. sp.** — Tiège.
 " *nigripennis* PAYK. — Spa.
 " *apicalis* ER. — Partout.
 " *ruficornis* MARSH. — Partout.
 " *analis* ER. — Arlon, Hoboken, Virton.
 " **cognata** ER. **Belg. nov. sp.** — Spa.

(1) Voir description, même revue, 1939, p. 33.

- Ootypus globosus* WALT. — Tête de Flandre.
Ephistemus globulus PAYK. — Bornhem, Hastière, Hoboken, Santvliet, Schilde, Spa, Tête de Flandre, Waarloos.