

à l'extérieur, dans le laboratoire où règne une température de 15 à 26° C. et une humidité de 40 à 55 %.

Elles sont alimentées en feuillage de pomme de terre.

Conclusions. — Le dispositif adopté pour l'élevage en période hivernale de Doryphore sextraits du sol, nous a donné entière satisfaction et présente certains avantages.

1) Il permet d'obtenir des résultats très satisfaisants malgré la tendance à l'enfouissement des insectes.

2) La surveillance de ceux-ci est des plus aisée et peut-être faite d'une façon continue.

3) Nous n'avons plus à redouter la disparition par enfouissement d'insectes qui pourraient de ce fait échapper à notre surveillance.

4) Il n'est pas nécessaire d'exposer les cages à la lumière solaire.

5) Nous n'avons pas constaté de ponte dont l'emplacement présentait quelques difficultés pour la récolte.

6) L'alimentation des insectes est très facile : ceux-ci trouvent toujours à leur disposition de la nourriture fraîche et non souillée.

7) Les manipulations sont réduites au strict minimum.

Ceratopogonidae et Chironomidae

NOUVEAUX OU PEU CONNUS D'EUROPE

(NEUVIÈME NOTE)

PAR LE

D^R M. GOETGHEBUER

Polypedilum flavoviride n. sp.

♂. — Long. : 4 mm. Thorax d'un jaune verdâtre avec les bandes du mésonotum, métanotum et mésosternum faiblement orangés ; abdo-

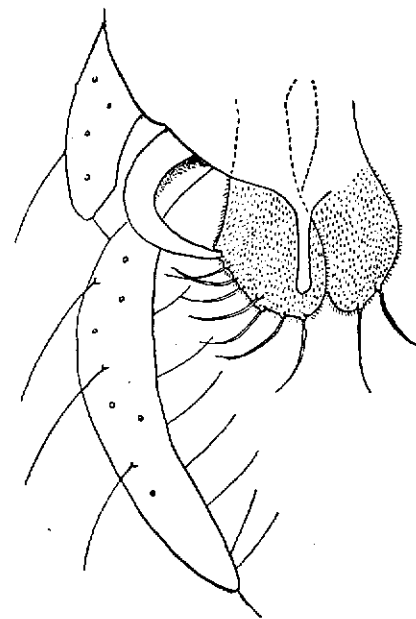


Fig. 1.

men vert ; pattes vertes, balanciers blanchâtres. A. R. = 1,9. Pattes postérieures longuement poilues ; tarse antérieur brisé ; 4^e article du

tarse postérieur égal au 5^e; pulvilles atteignant les 2/3 des crochets. Aile blanchâtre, à lobe assez développé, squame frangée, r_{2+3} très rapprochée de r_1 , et parallèle à cette nervure; fcu un peu distale de r-m; extrémité de r_{4+5} beaucoup plus près de la pointe alaire que cu_1 ; an ne dépassant pas fcu. Hypopyge à pointe longue; app. 1 en forme de faucille, fortement courbé; app. 2 large, en forme de raquette, garni au côté externe de grosses soies incurvées; article terminal pourvu, au bord interne de quelque soies, relativement courtes et terminé par une soie (fig. 1).

2 ♂♂ pris près de l'étang de Dickebusch (Belgique) par le Dr DE WULF, le 15-9-38.

Polypedilum Geissbühleri n. sp.

♂♀. — Long.: 4-5 mm. Verdâtre; chez le ♂ mésonotum noir mat prumineux de gris entre les bandes; mésosternum et métonotum

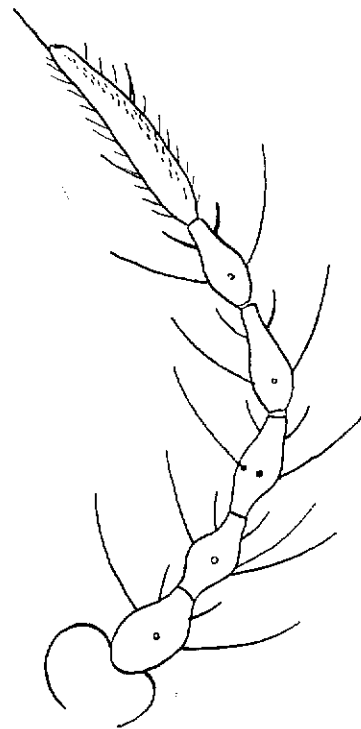


Fig. 2.

noirs, scutellum vert clair, abdomen vert, pattes vertes, balanciers jaunâtres. Chez la ♀ le thorax est vert, les bandes bien séparées

du mésonotum, métonotum et mésosternum sont noirs. A. R. = 1,9 (25 : 45), articles 2-13 chez le ♂ plus longs que larges; antennes ♀ (fig. 2) de 7 articles, le 2^e un peu plus long que le 3^e, garni d'un verticille de poils, le 3-6 fusiformes, allongés; les soies sensorielles ne sont pas plus épaisses que les poils des verticilles; le 7^e article est aussi long que les 2 précédents réunis et terminé par une soie. L. R. = 1,5 environ (52 : 76); tarse antérieur barbu; 4^e article des tarses antérieurs double du 5^e; aux tarses postérieurs d'un tiers plus long que le 5^e; pattes postérieures avec des poils longs et denses. Ailes à lobe marqué, arrondi et un peu proéminent du côté interne; fcu sous r-m; r_{2+3} plus rapprochée de r_1 que de r_{4+5} ;

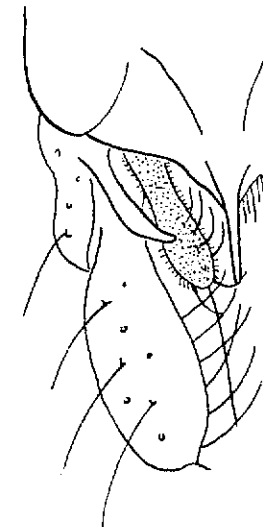


Fig. 3.

celle-ci beaucoup plus près de la pointe alaire que cu_1 , squame frangée. Hypopyge avec une longue pointe; app. 1 un peu incurvée et pointu au bout; app. 2 étroit et allongé; article terminal épaissi et garni de longues soies incurvées, au bord interne (fig. 3).

Litoral des Bodensees (GUSSBÜHLER) 1938.

Tanytarsus excavatus EDW.

♀. — Long.: 2,5 mm. Entièrement d'un vert clair, bandes du mésonotum, métonotum et mésosternum à peine roussâtres; pattes blanchâtres de même que les balanciers. Antennes de 5 articles (fig. 4), le 2^e avec deux verticilles de poils, les 3^e et 4^e fusiformes,

le 5^e un peu plus long que le double du 4^e avec quelques courtes soies incurvées à l'extrémité de l'article. Ailes entièrement pubescentes; fcu médiocrement distale de r-m; r_1 atteignant environ les deux tiers de r_{4+5} ; lobe anal presque effacé. L. R. = 2,1-2,2

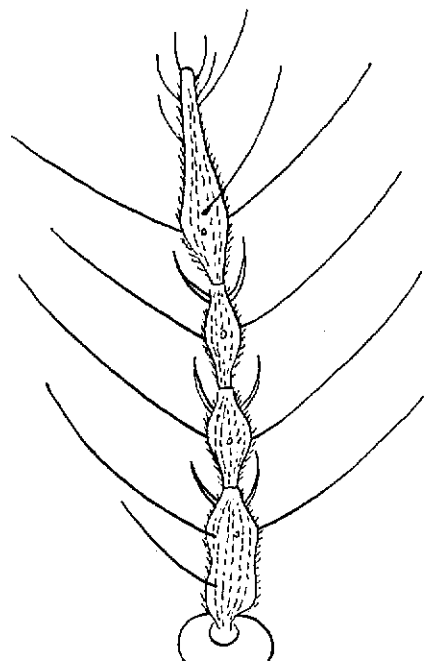


Fig. 4.

4^e article des tarsi antérieurs au moins le double du 5^e comme aux tarsi postérieurs.

Capturé à Knocke sur mer (Belgique) le 10-6-38.

Tanytarsus nigricollis n. sp.

♂. — Long. : 3 mm. Thorax noir luisant; abdomen vert olive; pattes vertes; balanciers blancs. A. R. = 1 environ (65 : 67). 4^e article des tarsi antérieurs trois fois aussi long que le 5^e, aux tarsi postérieurs le 4^e égale deux fois le 5^e; L. R. = presque 2. Ailes pubescentes sur toute leur surface; r_{4+5} moins de deux fois aussi longue que r_1 ; r_{2+3} aboutissant au milieu de l'espace entre r_1 et r_{4+5} . fcu un peu distale de r-m, qui est peu apparente; r_{4+5} plus près de la pointe alaire que cu_1 ; an s'arrêtant avant la fcu; lobe alaire tout à fait effacé. Hypopyge à pointe courte; app. 1 en ovale aminci du côté interne; app. 2a en pinceau peu fourni, court (fig. 5).

Voisin par la coloration et par la formule antennaire de *T. securifer* GOETGH., mais en diffère par la conformation de l'hypopyge qui pré-

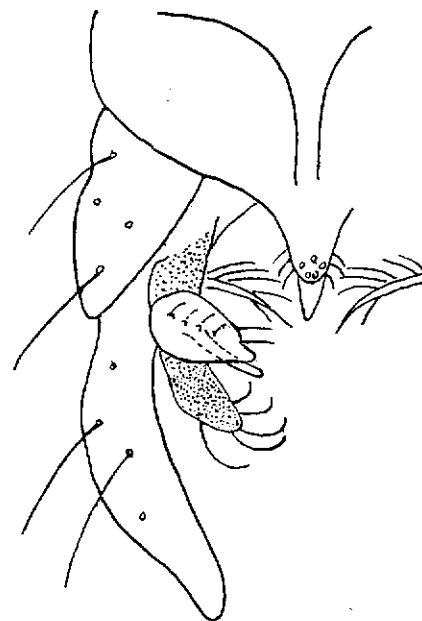


Fig. 5.

sente chez la nouvelle espèce quatre appendices et par L. R. qui atteint environ 2 au lieu de 2,5.

Pris à Dickebusch (Belgique) par le Dr DE WULF, le 25-9-38.

Smittia nigrita n. sp.

♀. — Long. : 1,75 mm. D'un noir presque mat; abdomen noir; antennes et pattes jaunâtres; balanciers jaune pâle. Antennes de six articles (fig. 6), le dernier presque aussi long que les trois précédents réunis, plus ou moins cylindrique et plus étroit que les précédents; le 2^e a peu près double du 3^e et un peu rétréci au dessous du milieu; les 3^e et 4^e un peu amincis en col distalement, le 5^e, le plus long, de forme ellipsoïdal; le 2^e est pourvu d'un verticille de poils, le 6^e sans verticille. Palpes normaux. L. R. = 0,5. 4^e article des tarsi postérieurs un peu plus court que le 5^e. Aile faiblement lobée; r_{4+5} longuement dépassée, plus courte que le double de r_1 .

et à la même distance de la pointe alaire que la cu_1 ; fcu un peu distale de r-m et dépassée notablement par an; cu_2 sinueuse.

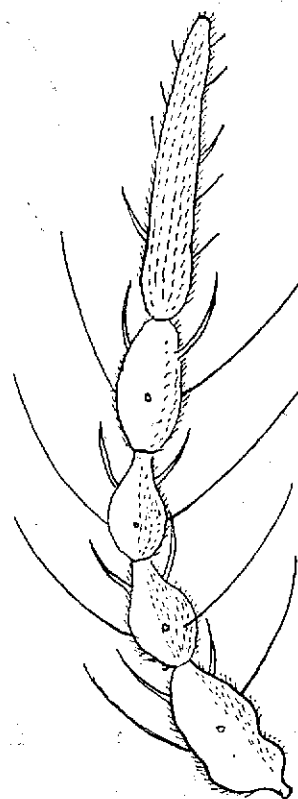


Fig. 6.

Dans le bas-fond du Zwin à Knocke-sur-mer (Belgique) en juin 1938.

Eukiefferiella similis n. sp.

♂. — Long. : 2 mm. Jaune; bandes du mésonotum, métanotum et mésothorax noirs; abdomen brun verdâtre; pattes jaunâtres; balanciers blanchâtres. A. R. = 0,6 (60 : 40); dernier article plus ou moins claviforme à l'extrémité et pourvu de courtes soies. r_{4+5} très peu dépassée par la c, son extrémité située à peu près vis à vis de celle de cu_1 ; environ double de r_1 ; fcu assez distale de r-m;

an s'arrêtant à la fcu; cu_2 droite; aile nue, à lobe arrondi mais non proéminent. L. R. = 0,65; 4^e article du tarse antérieur d'un tiers environ plus longue que le 5^e; (fig. 7) sans pointe; lobe interne de

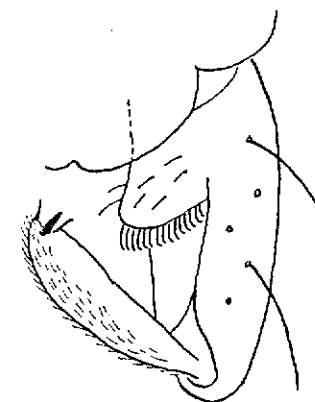


Fig. 7.

l'article basal assez grand et pourvu de courtes soies incurvées au bord postérieur de ce lobe.

Très semblable à *E. brevicar* mais en diffère par ses états larvaires et la conformation de l'hypopyge.

Allemagne (Prof. THIENEMANN).

Lymnophyes sylvicola n. sp.

♀. — Long. : 2 mm. D'un noir mat, non velouté; abdomen noir; pattes brun noir; balanciers brun verdâtre. Entre les bandes médianes et latérales peu apparentes du mésonotum se voient 3 à 4 fossettes. Antennes à soies sensorielles élargies en foliole; une paire de ces soies garnit chacun des articles 2 à 6 (fig. 8) 2^e article d'un tiers plus long que le 3^e, avec un verticille de poils; les articles 3^e à 5^e amincis en avant et en arrière; 6^e article atteignant les trois quarts des deux précédents réunis, offrant une soie terminale et sans verticille de poils. L. R. = 0,5; 4^e et 5^e articles de tous les tarsi égaux. Ailes blanchâtres, ponctuées, légèrement lobées; r_{4+5} longuement dépassée par la c; r_{2+3} à égale distance de r_1 et de r_{4+5} ; fcu très distale de r-m (3 fois la r-m); r_{4+5} plus proche de la pointe alaire que cu_1 ; cu_2 sinueuse; an dépassant la fcu; squame?

Ressemble par ses antennes à *Smittia foliata* KIEFF., mais les ailes

sont ponctuées et le dernier article des antennes est terminé par une soie.

Pris à Schelderode (Belgique) le 6-4-38.

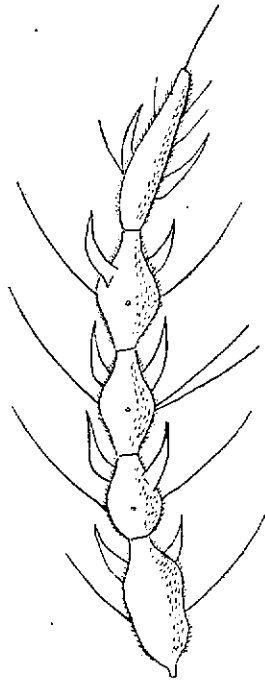


Fig. 8.

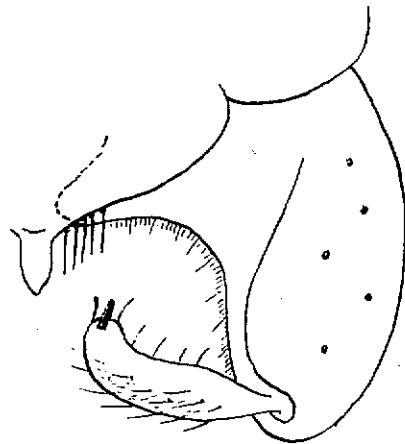


Fig. 9.

Orthocladus (Chaetocladus) aethiops n. sp.

♂. — Long. : 4 mm. Noir presque mat, non pruineux, balanciers et pattes brun noir; abdomen noir. Soies dorsocentrales disposées sur un rang, verruqueuses à leur base. A. R. = 2,1; L. R. = 0,65; 4^e article des tarsi antérieurs d'un tiers plus long que le 5^e; aux tarsi postérieurs ces articles sont égaux; pattes postérieures à poils relativement courts. Ailes ponctuées de fins microtriches, à lobe arrondi, fortement proéminent du côté interne; $r_4 + s$ peu dépassée par la c , beaucoup plus proche de la pointe alaire que cu_1 ; cu_2 nettement sinueuse; fcu un peu distale de $r-m$ et dépassée par an ; squame frangée. Hypopyge (fig. 9) à pointe courte et épaisse; lobe interne de l'article basal recouvert en partie par la lamelle dorsale.

Récolté au bois de Melle (Belgique) le 27-5-36.

Orthocladus (Pseudorthocladus) curtistylus GOETGH.

Je figure ici l'hypopyge ♂ de cette espèce. Celui-ci est remarquable par la protubérance tronquée qui se trouve en place de la

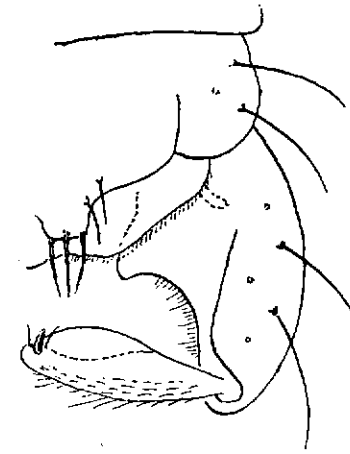


Fig. 10.

pointe anale. Sur le bord distal de cette protubérance sont insérées trois soies épaissies; sur ces côtés latéraux se voient encore deux soies.

Déjà signalée de Belgique et d'Angleterre, cette espèce a été retrouvée en Allemagne, à l'état larvaire, par le Prof. THIENEMANN, qui en a fait l'élevage.

Trichocladius Caspersi n. sp.

♂. — Long. : 3 mm. Jaune ; mésonotum noir ; une tache sur les pleures, métanotum et mésosternum noirs ; abdomen noir ; balanciers blanchâtres ; pattes brunes ; épaules jaunâtres. A. R. = 1,2 environ (58 : 73) ; antennes à articles d'abord plus larges que longs, ensuite aussi longs que larges ; extrémité non claviforme, garnie de quelques soies relativement courtes. L. R. = 0,75 ; 4^e article de tous les tarses d'un quart plus long que le 5^e ; pas de pulvilles ; empodium presque

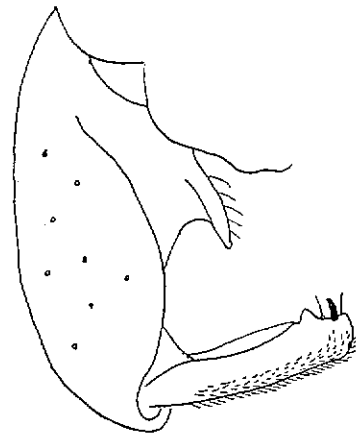


Fig. 11.

aussi long que les crochets ; pattes postérieures à poils courts. Ailes ponctuées, à lobe accusé, légèrement proéminent du côté interne ; r_{4+5} un peu dépassé par la c, plus de deux fois la r_1 , plus proche de la pointe alaire que cu_1 ; r_{2+3} plus rapprochée de r_1 que de r_{4+5} ; fcu un peu distale de r-m ; an dépassant longuement fcu. Hypopyge (fig. 11) sans pointe ; lobe interne en forme de dent aiguë dirigée vers l'arrière ; stylet de l'article terminal court.

♀. — Jaune clair ; bandes séparées du mésonotum, métanotum, mésosternum, une tache sur les pleures et les scapes noirs ; abdomen brun, ventre blanchâtre ; pattes brunâtres ; balanciers blancs ; scutellum brun jaunâtre. A. R. = 0,6 (35 : 22) ; antennes de 7 articles, 7^e article un peu plus long que les trois précédents réunis avec plusieurs soies sensorielles et sans soie terminale ; articles 2-6 subcylindriques, le 2^e non rétréci au milieu ; soies sensorielles courtes.

Pris en nombre par M. CASPERS à l'île d'Heligoland le 18-7-29.

Trichocladius Severini n. sp.

♂. — Long. : 3 mm. Yeux pubescents ; mésonotum avec des soies dressées ; scapes et thorax noirs ; mésonotum à peine luisant ; abdomen brun verdâtre foncé ; pattes brun noir ; balanciers jaune pâle. A. R. = 1,25 environ (68 : 84) ; dernier article avec quelques soies courtes à l'extrémité. L. R. = 0,75 ; 4^e article des tarses antérieurs d'un tiers plus long que le 5^e ; pattes postérieures à poils courts. Aile



Fig. 12.

nue, lobée ; r_{4+5} un peu dépassée par la c, double de r_1 , plus près de la pointe alaire que cu_1 ; r_{2+3} aboutissant un peu avant le milieu de l'espace entre r_1 et r_{4+5} ; fcu médiocrement distale de r-m (2 fois la longueur de cette nervure ; an dépassant beaucoup fcu. Hypopyge (fig. 12) avec une pointe longue et large à sa base ; lobe interne de l'article basal arrondi, poilu, et recouvert en partie par la lamelle dorsale.

Dédié au regretté M. SEVERIN, qui captura cet insecte à Postel (Belgique), le 1-7-1933.