

chez le ♂, ne dépassant pas la moitié du dernier sternite. Premier sternite ayant une macule de poils écailleux jaune-pâle aux bords extrêmes; sternites 2 et 3 portant de chaque côtés du milieu une macule semblable. Abdomen noir luisant en-dessous, portant à chaque sternite une ou deux séries transversales de points piligères, plus nombreux et étirés transversalement sur toute la surface du dernier sternite.

Tibia antérieur bidenté au bord externe et anguleux au milieu (unidenté chez le ♂; tridenté chez *C. Hollisi* ♀). Tibia médian ayant une petite carène à mi-longueur; son extrémité légèrement découpée. Tibia postérieur muni en-dessus du dense revêtement de poils noirs décrit chez le ♂; son apex profondément découpé et tridenté comme chez *Calometopus Hollisi* ♀.

Dans la diagnose du genre *Calometopidius* ne subsiste que la présence d'une saillie mésosternale qui ne se voit pas dans le genre *Calometopus*. La forme plus longue et la touffe de poils ornant les tibias postérieurs sont plutôt des caractères spécifiques. Le pygidium est plus ployé en-dessous, il est arrondi à l'extrémité chez la ♀.

## *Anurophylla* nov. subg.

DES MYODAIRES SUPÉRIEURS

PAR LE

D<sup>r</sup> J. VILLENEUVE DE JANTI

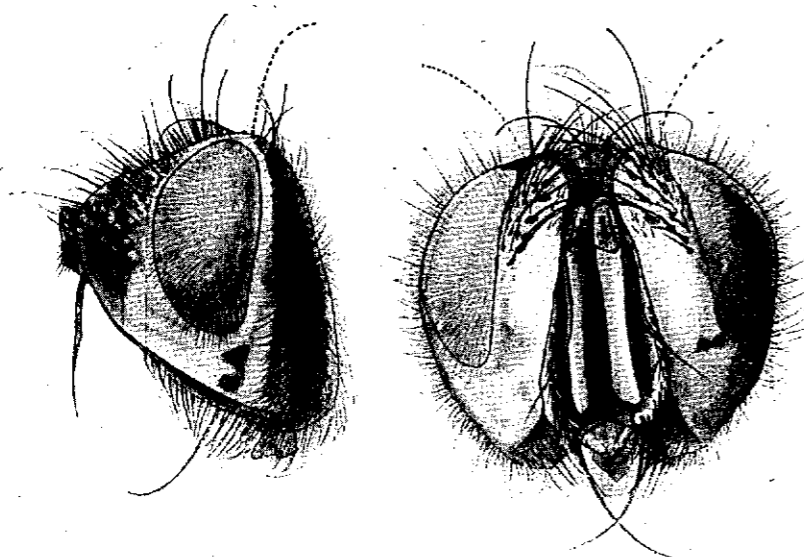
Le ♂ décrit ici appartient par la conformation de la tête au genre *Hyperectena*. Il présente cependant quelques particularités qui l'éloignent des espèces connues, à savoir: les arêtes faciales sont couvertes dans leur moitié inférieure de nombreux microchètes au lieu d'une rangée de vibrisses; le front présente une soie réclive bien différenciée, aussi développée que les soies ocellaires; la première des soies supraalaires (pra) est devenue longue et robuste comme chez les *Phryxe*; les soies apicales du scutellum, quoique faibles, sont plus développées et croisées; les soies marginales de l'abdomen sont longues et fortes; la première cellule postérieure de l'aile est ouverte bien avant l'apex car les nervures II et III ne sont plus divergentes et le coude est à angle obtus, non subarrondi; la cellule médiastine est plus allongée; les tibias II ont 3 soies antéro-dorsales.

Ces particularités caractérisent le sous-genre *Anurophylla* (nov.) dont l'espèce qui suit sera le génotype.

### *Anurophylla setosa* n. sp. ♂.

♂. — Yeux longuement et densément velus. Front sans soies orbitaires. Antennes noires, couvrant le long clypéus très réclive (3<sup>e</sup> article = 7 ou 8 fois le 2<sup>e</sup>); chète long, brun, épaissi dans sa moitié basale et brusquement effilé. Palpes jaunes. Soies acrosticales antérieures du thorax au complet et bien développées; 3 dc; st. = 2 + 1; 4 bandes noirâtres sur le tergum. Scutellum largement rougeâtre sur son bord libre; les soies apicales grêles mais assez longues, croisées; les 3 autres soies marginales longues et fortes, subégales; une paire de soies discales. Abdomen d'un gris foncé; le tergite I

noirâtre, non excavé à fond et porteur d'une paire de soies marginales médianes, les tergites II et III nuancés de larges reflets noirs, le premier portant une paire de soies marginales médianes et 4-5 soies dis-



*Anurophylla setosa.*

A droite : tête de face; à gauche : tête de profil.

cales courtes, inégales et irrégulièrement disposées, le second ayant une rangée de soies marginales et seulement des poils sétuleux dressés; le tergite IV a une rangée de soies prémarginale et de longues soies molles latérales tournées vers l'arrière.

Ailes d'un gris-hyalin, un peu sale à la base; coude obtus avec une transverse apicale droite, tp très sinueuse et externe; 4-5 cils au nœud de la nervure III, épine costale nulle. Cuillerons blanchâtres, balanciers testacés.

Pattes noires; griffes I moyennement allongées (♂).

Taille: 8 mm.

La Calle (Algérie): un mâle unique.

## CROISEMENT

DE

*Carabus auronitens* var. *Putzeysi* MORS (♀)

ET DE

*C. AURONITENS* SSP. *ARMORICANUS* OBERTH. (♂)

(Hybridation de races)

Processus de coloration d'un hybride

PAR

N. LELEUP

### Introduction.

Les hybridations de variétés différentes d'une même espèce, d'espèces différentes ou de sous-genres différents de carabes ont déjà été effectuées avec succès par plusieurs entomologistes.

Parmi les hybridations les plus remarquables nous citerons :

*Megodonthus violaceus* × *Procrustes coriaceus*.

(Cf. *Genera Insectorum*, Fam. Carabidae, P. 454).

*Megodonthus violaceus* × *Chrysocarabus auronitens*.

(Cf. *Genera Insectorum*, Fam. Carabidae, P. 454).

*Chrysocarabus lineatus* V. *basilicus* × *Chrysocarabus auronitens*.

(Paul RAYNAUD).

*Chrysotribax rutilans* × *Chrysotribax hispanus*.

(Paul RAYNAUD).

C'est notre éminent collègue français, M. Paul RAYNAUD qui le premier persévéra dans cette voie et mit au point une technique rationnelle d'élevage.