

♀. — Long. : 7 à 7,5 mm. Les côtés de la tête sont plus rectilignes bien qu'aussi convergents que chez l'♂. Le bord postérieur un peu plus convexe. Les yeux un peu plus grands. Le sillon frontal est loin d'atteindre l'ocelle. Le scape dépasse le bord postérieur de la tête d'un peu plus du tiers de sa longueur. L'écaïlle un peu plus épaisse à la base. Pour le reste, sculpture, couleur, comme chez la ♂, mais l'insertion des ailes est jaune.

♂. — Long. : 4,5 mm. Noir ; gastre noir brunâtre. Funicule jaune brunâtre. Genitalia jaune ambré. Ailes enfumées avec leurs nervures brunes. Lisse et luisant, la tête un peu moins et plus nettement ponctuée-réticulée, bien que très finement. Yeux très convexes, occupant plus du tiers moyen des côtés. Mandibules à bord terminal tranchant avec une seule dent au bout.

Brésil : Parana, Rio Negro (A. REICHENSBERGER leg.). Très jolie espèce avec ses couleurs vives et tranchantes.

Une grande partie des Fourmis qui font l'objet de cette étude m'ont été envoyées par M. le Professeur REICHENSBERGER, de l'Université de Fribourg (Suisse), qui les a reçues de divers Etats du Brésil. Celles qui proviennent de Rio Negro, Etat de Parana, lui ont été envoyées par un R. P. Franciscain qui veut garder l'anonymat. Celles récoltées par M. E. GARBE me sont parvenues par l'intermédiaire de M. LUEDERWALDT, du Museu Paulista à Sao Paulo. Qu'ils reçoivent tous mes vifs remerciements.

## *Atalophlebia Brieni* sp. nov.

ÉPHÉMÈRE NOUVELLE DU BRÉSIL

par J.-A. LESTAGE

Mon excellent ami, M. le D<sup>r</sup> BRIEN, de l'Université de Bruxelles, a bien voulu me confier l'étude d'une partie des matériaux qu'il a récoltés au Brésil au cours de l'exploration qu'il y fit récemment sous la direction de M. MASSART, le botaniste bien connu.

En attendant que paraisse l'étude détaillée de ces matériaux, je me fais un plaisir de signaler aujourd'hui une *Atalophlebia* nouvelle que je suis heureux de dédier à M. BRIEN.

\* \* \*

Le genre *Atalophlebia* est dominant dans la faune australienne (Australie, Queensland, Nouvelle Zélande) ; il manque dans la faune paléarctique, et apparaît comme erratique dans les faunes indo-malaise, africaine et néotropique ; il est inconnu dans la faune néarctique. De la faune néotropique, on en connaissait un seul représentant, l'*Atalophlebia chilensis* ETN. découvert au Chili, mais dont l'aire de dispersion descend au Sud jusque dans la Patagonie.

Au Brésil, on connaissait surtout des *Thraulius*, des *Thraulodes*, des *Deleatidium*, mais aucune *Atalophlebia*. La découverte de M. BRIEN est donc très intéressante, car elle montre que la géonémie des *Atalophlebia* s'étend davantage vers le Nord de la région néotropique.

\* \* \*

La systématique actuelle des Ephémères divise le phylum leptophébidien en deux groupes que caractérise le système unguéal ; ce sont les *Atalophlebia* et les *Adenophlebia* qui ont les ongles semblables. Sous ce rapport, la nouvelle espèce est bien une *Atalophlebia* ; elle diffère, du reste, des *Adenophlebia* par l'absence de toute saillie costale aux ailes inférieures.

\* \* \*

Imagos ♂ ♀. — Tête fortement transverse, blanchâtre en avant, brun-noirâtre en arrière; ocelles blanchâtres auréolés de brun; yeux bruns, bordés de blanchâtre. Pronotum brunâtre; 2 petites macules blanchâtres au bord antérieur, une grande aux angles postérieur; la zone dorsale est un peu plus claire et la ligne médio-longitudinale est nettement foncée; mésonotum coloré comme suit de chaque côté de la ligne médio-longitudinale: brun-foncé, puis grisâtre, puis blanchâtre, puis brunâtre.

Tergites abdominaux variés de blanchâtre et de brun; le 1<sup>er</sup> transparent, blanchâtre, le bord extérieur et les côtés brunâtres; le 2<sup>me</sup> plus largement foncé; le 3<sup>me</sup> presque entièrement transparent-blanchâtre sauf une tache irrégulièrement quadrangulaire brunâtre de chaque côté de la ligne médiane; tergites IV et V entièrement transparents-blanchâtres, sauf une bande brune oblique qui va de l'angle antérieur jusque près du milieu du bord postérieur de chaque segment; tergite VI brunâtre, sauf quelques macules blanchâtres situées au bord antérieur; tergite VII blanchâtre sauf une tache brunâtre de chaque côté de la ligne médiane, au bord antérieur, et une au milieu du tergite; tergite VIII brunâtre, la ligne médiane largement plus claire, la marge postérieure largement blanchâtre; tergite IX blanchâtre sale sauf une bande longitudinale foncée de chaque côté de la ligne médiane; tergite X grisâtre, plus foncé au milieu.

*Vus de profil*, les tergites sont ornés de bandes obliques alternativement claires et foncées, disposées comme suit sur chacun d'eux: une petite, blanche, couvrant l'angle postéro-externe; une plus grande, mais pas plus large, brune, émettant un angle aigu médian; ces bandes se continuent sur chaque tergite; chaque segment a le bord postérieur noirâtre.

Sternites blanchâtres et ornés de bandes, lignes et taches brunées comme suit: sternite I avec 2 macules ponctiformes près du bord antérieur; sternites II-VII ornés des 2 points précédents qui peuvent être situés plus bas, de 2 bandes médio-longitudinales formées de points foncés, plus ou moins confluent et reliés par du foncé, et se dirigeant non en ligne droite au bord postérieur, mais en ligne oblique en dehors de la ligne médio-longitudinale; derniers sternites blanchâtres, sauf les deux bandes foncées médio-longitudinales. Sur chaque sternite, en dessous de la ligne latérale, une petite tache foncée, isolée sur les sternites VII-VIII, fusionnée avec une bande brune longeant les pleures sur les autres segments. Bord postérieur de tous les sternites marginé de foncé.

Chez les exemplaires moins colorés, l'abdomen a une teinte brun clair et les dessins se détachent en brun foncé; les bandes obliques brunes

sont moins larges, quelquefois moins longues, mais suivant le plan décrit plus haut; les bandes pleurales des sternites peuvent être réduites à une tache ponctiforme.

Chez les exemplaires très colorés, les bandes foncées des tergites s'élargissent et il ne reste de la couleur foncée que ceci:

sur les tergites III-IV, une bande médio-longitudinale;

sur les tergites V-VI, une grande tache médiane stelliforme;

sur le tergite VII, 5 macules (3 en avant et 2 en arrière);

sur le tergite VIII, une grande tache un peu en demi-cercle située en arrière du segment.

Sur chaque tergite, les bandes brunes obliques latérales se fusionnent et enclosent une macule arrondie.

Pattes brun clair, les postérieures quelquefois plus foncées; fémurs avec un anneau foncé large à la base et au milieu, étroit au sommet distal du segment; tibias foncés seulement à leur naissance; tarsi marginés de noir (très finement) au sommet de chaque article.

Cerques brun foncé, plus ou moins nettement annelés.

Forcipules ♂ noirâtres; pénis brun clair.

Ailes. — Ailes antérieures longues, largement triangulaires; tornus très développé. Champ costal avec 20 nervules, dont 10 avant la bulla, droites, grosses, légèrement ombrées, et 10 après la bulla obliques, moins fortes et peu ombrées. Champ sous-costal avec 27-28 nervules fortes, droites, et un peu ombrées sauf 2 ou 3. Champ radial avec 4 nervules fortes et ombrées, sauf les 2 dernières. Membrane transparente, sauf dans les champs costal et sous-costal qui sont fortement teintés de jaune brun-clair; en outre, la membrane paraît (à l'œil nu) ornée de petites macules brunes qui sont des ombres nervulaires et sont visibles à la bifurcation de  $R^{2a}$  et de  $R^{3b}$ , à la naissance de  $R^{2a}$  et de  $5R^{2a}$ , à la naissance de  $R^{4b}$  et de  $M^2$  (1).

Base de l'aile, jusque *hm*, fortement colorée; les 3 premières nervules reliant  $M^1$  à  $M^2$  rapprochées, très noires et ombrées, formant tache à l'œil nu.

Bifurcation de  $R^{1+5}$  un peu plus distale que la naissance de  $3R^{2a}$ ;  $CU^1 + CU^2$  à tige commune;  $A^1$  et  $A^2$  simples;  $A^3$  fourchue.

Ailes inférieures ovalaires à apex acuminé-arrondi; dépression costale très nette et médiane; 11 nervules costales, 8 sous-costales; bifurcation de  $SR$  nettement plus distale que celle de  $M$ ;  $CU^1 + CU^2$  à naissance commune;  $A^1$  longue et droite;  $A^2$  et  $A^3$  absentes.

(1) Notation de TILLYARD (*Journ. Linnæan Soc.*, XXXV, 1923, p. 143 et sq.).

Membrane entièrement hyaline ; pas de nervules ombrées ; nervation forte et noire.

*Subimago* ♀. — Tête gris cendré ; pronotum foncé sur la moitié médiane, blanchâtre sur le 1/3 latéral, la zone blanchâtre séparée de la foncée par une bande sinueuse noirâtre ; mésonotum jaunâtre clair et et rembruni sur la ligne médiane ; métanotum noirâtre avec une bande médiane longitudinale blanche.

Tergites abdominaux brun clair, avec une bande latérale oblique, sinueuse, qui va du milieu du bord latéral externe d'un segment au milieu du bord postérieur du segment suivant. Le reste comme chez l'imago.

Membrane alaire un peu enfumée, frange marginale très petite.

*Imago* ♂ (in sicco). — Dernier sternite prolongé en une petite lamelle arrondie dont les angles externes se prolongent en un appendice spiniforme, très long, plat, triangulaire, aigu. Lobes du pénis distants, très grands, plats, le sommet externe paraissant excavé et, dans cette incision apparaît un appendicule très petit. Forcipules de 3 articles : le 1<sup>er</sup> très grand, dilaté largement sur les deux premiers tiers ; cette dilatation interne cesse assez brusquement et l'article se termine dans un article 2 minuscule et subarqué ; article 3 également minuscule et en forme de petite boulette.

Pattes (manquent). Cerques et cercode égaux et deux fois plus longs que le corps.

*Imago* ♀ (in alcool). — Dernier sternite échancré assez profondément en demi-cercle au sommet ; dernier tergite en forme de lamelle triangulaire à sommet tronqué et légèrement émarginé au milieu.

Fémurs I un peu plus courts que les tibias et ceux-ci plus longs que les tarsi ; tarsi I = 2, 3 un peu plus petit que 2, 4 = 3 ; tarsi III : 4 un peu plus long que 2 + 3, 1 = 2, 3 un peu plus petit que 2.

Longueur du corps : ♂ ♀ 15-16 mm.

Longueur des ailes antérieures : 19 mm.

Longueur des ailes inférieures : 4 mm.

Longueur des cerques ♂ : 30 mm.

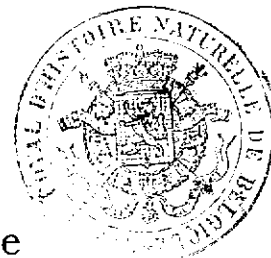
Expansion alaire : 35 mm.

*Matériel*. — 1 ♂ imago, 5 ♀ imago, 1 ♀ subimago.

*Habitat*. — Brésil : Itatiaya, torrent de Marumba, au pied d'une cascade, en pleine forêt vierge, à 1,090 m. d'altitude. (Mission MASSART, 1922, Dr BRIEN legit.).

*Oeufs*. — Une ♀ portait une grappe d'oeufs. Il y en a une cinquantaine. Ces oeufs sont en ovale régulier, blanchâtres, sans trace d'appendices ou rugosités. La grappe mesure environ 1 mm. × 1/2 mm.

J. B. 1525



## Essai d'une subdivision nouvelle de la famille des *Scaphidiidae*

PAR

JULIEN ACHARD

La petite famille des *Scaphidiidae* était, jusqu'à ces dernières années, subdivisée en deux groupes bien distincts : *Scaphidiini*, comprenant les espèces de grande taille à antennes claviformes, et *Scaphosomini*, comprenant les petites espèces à antennes capillaires. En 1914, j'ai été amené à créer une tribu nouvelle, *Heteroscapini*, pour un insecte ayant les antennes insérées près du bord supérieur des yeux. Presque en même temps, M. PIC créa la tribu des *Cerambyscaphini*. Un moment, j'avais cru, d'après la description de l'auteur, que ces deux nouvelles tribus pouvaient se confondre ; les renseignements communiqués (à défaut du type) par M. PIC prouvent qu'il n'en est rien.

Depuis cette époque, les études poursuivies par M. PIC et par moi-même ont fait connaître une grande quantité de formes nouvelles et la subdivision de la famille en deux groupes principaux est devenue insuffisante. En outre des tribus créées en 1914, il est nécessaire d'éliminer des anciennes tribus certains genres qui en troublent l'homogénéité. Ce sont, d'une part, les *Toxidium* et genres voisins, très distincts des *Scaphosoma* par leur corps comprimé et leurs yeux échancrés ; d'autre part, les *Cyparium* que leurs yeux entiers, leurs antennes et de nombreux détails de structure éloignent complètement des *Scaphidium*. Enfin, une nouvelle coupe s'impose encore pour le *Scaphosoma rufoguttatum* FAIRM. dont les caractères sont radicalement différents de ceux des vrais *Scaphosoma*.

L'ensemble de la famille se présente donc à l'heure actuelle de la façon suivante :

1°. — Hanches intermédiaires et postérieures écartées. Corps non comprimé latéralement.