

Coléoptères intéressants pour la Faune belge

PAR

FÉLIX GUILLEAUME ET LE MAJOR VREURICK

- Leistus rufescens* F. — Rouveroy, 1-6-1924 (VREURICK).
Licinus depressus PAYK. — La Panne, 5-1915 (VREURICK).
Licinus granulatus DEJ. — Heure, 4-1899 (BONDROIT) et Landelies, 16-8-1905 (DUBOIS).
Aleochara ruficornis GRAV. — Forêt de Soignes, 8-5-1906 (GUILLEAUME).
Tachinus rufipennis GYLH. — Nobressart, 5-1910 (VREURICK).
Medon castaneus GRAV. — Uccle, 6-1923 (VREURICK).
Stilicus angustatus FOURCR. — Tervueren, 10-5-1912 (GUILLEAUME).
Stenus Leprieuri CUSSAC. — Eppeghem, 1-10-1923 (VREURICK).
Stenus picipennis ER. — Jette, 7-1923 (VREURICK); Genval, 5-1908 (GUILLEAUME).
Bledius bicornis GERM. — Nieuport, 10-7-1924 (GUILLEAUME).
Coryphium angusticolle STEPH. — Jette, 17-5-1924 (VREURICK).
Acidota crenata F. — Beez, 16-4-1908 (VREURICK).
Acidota cruentata MANH. — Tervueren, 16-3-1919 (GUILLEAUME).
Trichonyx sulcicollis REICH. — Jette, 6-1923 (VREURICK) et Parc de Bruxelles (BONDROIT) le 7-6-1911. **F. N. S. P.**
Eutheia Schaumi KIESW. — Jette, 19-8-1915 (GUILLEAUME) et Jette, 7-1922 (VREURICK). **F. N. S. P.**
Cephennium thoracicum MÜLL. — Jette, 15-5-1924 et Vedrin, 24-4-1911 (VREURICK) et Groenendael, 15-5-1910 (GUILLEAUME).
Epurea melina ER. — Bergh, 7-8-1924 (VREURICK); Forêt de Soignes, 30-7-1901 (GUILLEAUME).
Omosita depressa L. — Yvoir, 23-5-1909, 1 ex. (GUILLEAUME). **F. N. S. P.**
Alexia pilifera MÜLL. — Boitsfort, 21-6-1918 (GUILLEAUME); Rouveroy, 1-6-1924 (VREURICK) **F. N. S. P.**
Ochthebius gibbosus GERM. — Angres, 29-5-1905, 3 ex. (GUILLEAUME).

111

- Ochthebius impressicollis* LAP. CAST. — Nieuport, 10-7-1924, 2 ex. (GUILLEAUME) et Lillo, 8-6-1909, 1 ex. (d'ORCHYMONT).
Agrilus integerrimus RATZ. — Bouillon, 2-6-1921, 1 ex. (GUILLEAUME).
Ludius ferrugineus L. — Waeyenburg, 6-1917 (VREURICK).
Necrobia ruficollis F. — *violacca* L. — *rufipes* DE G. — *rufipes*, var. *pilifera* REITT. — La Panne, juillet 1924. Les trois espèces et la variété en nombre sur les mêmes os en décomposition (GUILLEAUME).
Pyrochroa serraticommis SCOP. — Leysele, 6-1918 (VREURICK).
Leptura bifasciata O. F. MÜLL. — Jette, 24-7-1923 (VREURICK).
Chaetocnema Mannerheimi GYLH. — Eppeghem, 11-9-1923 (VREURICK).
Phyllotreta nodicornis MARSH. — La Panne et Coxyde, juillet 1924, quelques ex. sur *Reseda luteola*, sa plante nourricière (GUILLEAUME).
Aphthona ciparissiae KOCH. — Bergh, 13-7-1924 (VREURICK).
Longitarsus membranaceus FOUQ. — Namur, 7-1909 et Bergh, 7-8-1924 (VREURICK).
Longitarsus ballatae MARSH. — Houffalize, 25-10-1913, 1 ex. (GUILLEAUME) et Vinderhauten, 8-8-1918, quelques ex. (Dr GOETGHEBUER).
Cassida thoracica PANZ. — Malonnes, 6-1908 et Bomel, 6-1910 (VREURICK).
Polydrosus chrysomela OLIV. — Nieuport, 10-7-1924, en nombre sur sa plante nourricière le *Statice limonium* (GUILLEAUME).
Ceutorrhynchidius pulvinatus GYLH. — La Panne, Coxyde, juin-juillet 1924, excessivement abondant sur *Sisymbrium sophia* et *Diplotaxis tenuifolia* (GUILLEAUME).
Ceutorrhynchidius apicalis GYLH. — Bergh, juillet et août 1924, 4 ex. en fauchant dans l'herbe (VREURICK, GUILLEAUME) (1).
Ceutorrhynchus allariae H. BRIS. — Beersel, 24-4-1916 et 7-5-1924, sur *Sisymbrium allaria* 2 ex. (GUILLEAUME).
Ceutorrhynchus rapae GYLH. — Ruysbroeck, 17-5-1924, sur *Nasturtium amphibium*, 1 ex. au même endroit que l'ex. capturé il y a 3 ans (GUILLEAUME).
Ceutorrhynchus constrictus MARSH. — Beersel, 17-5-1924, 1 ex. et

(1) Rectifions ici l'erreur qui nous a fait signaler, sous le nom d'*apicalis*, des spécimens de *Ceutorrhynchidius* capturés à Boitsfort en 1919 qui appartiennent à l'espèce très voisine : *Ceutorrhynchidius terminalis* HERBST. (v. *Bul. S. Ent. B. t. I*, p. 13).

Humbeek, 10-6-1924, quelques ex. sur sa plante nourricière : *Sisymbrium alliaris* (FRENNET, GUILLEAUME).

Ceutorrhynchus euphorbiae CH. BRIS. — La Panne, 15-6-1924, 1 ex. sur *Cynoglossum officinale*. Notre éminent collègue français, spécialiste en Curculionides, M. HUSTACHE, me signale qu'il recueille régulièrement des spécimens de cet insecte sur *Myosotis*. La capture ci-dessus ne résoud donc pas encore la question de son habitat (GUILLEAUME).

Ceutorrhynchus millefolii SCHULTZ. — Malonnes, 6-1910 (VREURICK). F. N. S. P.

Boris picicornis MARSH. — Coxyde, 25-6-1924, 1 ex. sur *Reseda luteola*, sa plante nourricière (GUILLEAUME).

Apion brunripes BOHEM. — Bergh, 7-8-1924, 1 ex. en fauchant dans l'herbe (GUILLEAUME).

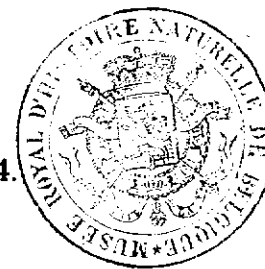
Apion sedi GERM. — Coxyde, juin-juillet 1924, quelques ex. Localisé à un seul endroit sur sa plante nourricière : *Sedum acris* (GUILLEAUME).

J. 13 1525

X

Assemblée mensuelle du 4 octobre 1924.

Présidence de M. SCHOUTEDEN, Président.



— La séance est ouverte à 17 h.

— Le procès verbal de la séance du 6 septembre 1924 est approuvé.

M. le Président annonce que la souscription pour la bibliothèque est close. Nous avons encore reçu les dons des membres suivants : MM. BERVOETS, CANDEZE, CANTENS, CRÈVECEUR, DELCOURT, DESNEUX, GEDOELST, MARCHAND, MARÉCHAL, DE PERMENTIER ; M^{me} SCHOUTEDEN ; MM. VERLAINE et VAN DE WIELE.

Le Conseil a admis en qualité de membres associés :

M. R. TOMPKINS DE GARNETT, 581, Merrimac street, Oakland, Californie, U. S. A., présenté par MM. GILLET et D'ORCHYMONT.

M. R. SEGERS, ingénieur agricole, agent technique du Ministère de l'Agriculture, 175, avenue Van Volxem, à Forest (Bruxelles), présenté par MM. BRAEM et D'ORCHYMONT.

Correspondance. — M. LAMEERE s'excuse de ne pouvoir assister à la séance.

— Nous recevons la lettre suivante au sujet d'un projet de nouveau Catalogue Général des Hémiptères :

" Le Conseil d'administration (Trustees) de Smith College a décidé
 " d'entreprendre la publication d'un catalogue complet des Hémiptères
 " du monde. Ce catalogue fera partie d'une série des travaux publiés à
 " l'occasion du cinquantième anniversaire de la fondation du Collège.
 " Il paraîtra en fascicules à mesure que les savants à qui sa préparation
 " a été confiée auront complété les parties à eux confiées.

" A la dernière réunion de la " American Association for the
 " Advancement of Science ", qui s'est tenue à Cincinnati en 1923,
 " un groupe d'entomologistes s'intéressant à ce projet a suggéré la for-
 " mation d'un Comité de Direction (Board of Editors) comprenant les
 " membres suivants :