

où la chitine est moins épaisse et ne porte pas les ponctuations des autres régions plus sclérifiées; c'est l'indication d'une division entre basi-fémur et télo-fémur.

Le tarse présente une fissure à la face ventrale, dans sa partie proximale; division incomplète entre le basi-tarse et le télo-tarse. La zone sensorielle dorsale et distale du tarse est formée d'une plage non sclérifiée s'étendant sur une longueur de 100  $\mu$ ; elle est en tous points analogue à celle que l'on observe chez la ♀.

Patte II. — Longueurs des articles : Tr. 80  $\mu$ ; Fe. 130  $\mu$ ; Ge. 140  $\mu$ ; Ti. 115  $\mu$ ; Ta. (griffes comprises) 270  $\mu$ .

La division du tarse en basi-tarse et télo-tarse est ici complète; elle se trouve à 75  $\mu$  de l'articulation tibio-tarsienne.

Patte III. — Semblable à P. II.

Patte IV. — Ses dimensions sont semblables à celles de la patte I; le tarse toutefois, griffes comprises, mesure 300  $\mu$ . La division du fémur est nette. Le basi-tarse mesure 80  $\mu$ .

La chétotaxie des pattes est représentée sur les figures 1 et 2.

La structure des chélicères est en tous points comparable à celle des chélicères de la ♀.

*Remarque.* — Dans son travail, paru en 1925, A.C. OUDEMANS, note qu'il y a deux types de mâles : « Es gibt Männchen ohne Opisthosoma und mit solche. Die ersteren betrachte ich als « junger » gerade aus der Larvenhaut entschlupfte. » La figure 30 de ce même travail représente la face dorsale d'un de ces mâles du premier type, sans opisthosoma. Or on voit qu'il ressemble étonnamment à la nymphe décrite ci-dessus. Nous ne savons pas si l'auteur a disséqué les chélicères de ces exemplaires, ce qui écarterait évidemment tout doute à cet égard. Mais on peut penser que si OUDEMANS considérait ces mâles aberrants comme étant de jeunes individus, c'est-à-dire imparfaitement sclérifiés, l'absence d'orifice génital caractérisé a pu passer inaperçu et, dans ce cas, il s'agissait peut-être d'une forme nymphale.

Institut royal des Sciences naturelles  
de Belgique.

## Révision du genre *Gasteruption*

(Hymenoptera, Evanoidea, Gasteruptionidae.)

V. Espèces indo-malaises

par Jean-J. PASTEELS

### I. INTRODUCTION

Grâce à la très grande obligeance de nos correspondants, nous avons pu examiner la presque totalité des exemplaires de *Gasteruption* récoltés dans la région indo-malaise. Ce travail ne pourra cependant n'avoir qu'un caractère très provisoire. Si la région insulaire (archipels indonésien et philippin) a été activement explorée il n'en va nullement de même pour les territoires continentaux : les Indes, la Birmanie, la Chine méridionale n'ont fourni jusqu'ici que quelques individus isolés, tandis qu'aucune récolte n'est connue de la Thaïlande ni du Cambodge.

Il nous a cependant paru opportun d'établir un cadre dans lequel pourront s'intégrer les résultats des prochaines explorations.

Ce nous est, une fois de plus, un très grand plaisir de remercier Messieurs les Conservateurs qui ont eu l'amabilité de mettre à notre disposition les matériaux dont ils étaient responsables :

British Museum (Natural History) : M. J.F. PERKINS.

Museum National d'Histoire Naturelle, Paris, M. Jacques AUBER.

United States National Museum (Smithsonian Institute) : Mrs L.M. WALKLEY.

Zoologische Staatssammlung, München : Dr. Fr. KÜHLHORN.

Rijksmuseum van Natuurlijke Historie : Dr. J. VAN DER VECHT.

Museum Bogoriense : Mr. A.M.R. WEGNER.

New York State College of Agriculture (Cornell University) :

Mr. H. DIETRICH.



- Espace postoculaire nettement plus court que la  $1/2$  de l'œil (sous-groupe *globosum*) . . . . . 20
14. Mésosternum rouge . . . . . 15
- Mésosternum noir (chez une espèce la couleur des mésopleures est variable, chez les autres le thorax est entièrement noir) 17
15. Mésonotum luisant et réticulo-strié . . . . . 16
- Mésonotum mat, assez fortement ponctué, les intervalles entre les points sont coriacés. Tête rouge tachée de noir . . . . .  
*nigromaculatum* KIEFFER ♂
16. Tête très luisante, à espace postoculaire égalant la  $1/2$  de l'œil (fig. 16). Mésonotum un peu plus long que large (cf. fig. 16) 3<sup>e</sup> article antennaire 2 fois plus long que large dans les deux sexes. Tarière égalant la longueur du thorax et de l'abdomen . . . . .  
*bimaculatum* n. sp. ♀ ♂
- Tête mate, fortement velue; l'espace postoculaire est plus long que la  $1/2$  de l'œil (fig. 12). Mésonotum pas plus long que large (cf. fig. 12). 3<sup>e</sup> article antennaire  $2 \frac{1}{2}$  fois plus long que large dans les deux sexes. Tarière égalant l'abdomen . . . . .  
*varipes* WESTWOOD ♂ ♀
17. Mésonotum ponctué, les points profonds, séparés par des espaces plus larges qu'eux; entre ces points quelques rides. . . . .  
*formosanum* ENDERLEIN ♂
- Mésonotum chagriné, ou coriacé-réticulé, jamais ponctué 18
18. Occiput non échancré. Mésonotum à fine réticulation à tendance transversale. Tarière pas plus longue que le pétiole. . . . .  
*terebrelligerum* ENDERLEIN ♀
- Occiput présentant une échancrure angulaire . . . . . 19
19. Espace malaire égalant au moins la  $1/2$  du 2<sup>e</sup> article antennaire; tarière égalant l'abdomen . *obscuripenne* n. sp. ♀ ♂
- Espace malaire nettement plus court que la  $1/2$  du 2<sup>e</sup> article antennaire; tarière plus courte que le pétiole . . . . .  
*brevicuspis* KIEFFER ♀ ♂
20. Mésonotum plus court (fig. 17), très élargi en avant des tegulae, à fond luisant sur lequel se détache une réticulation très transversale (sauf sur le milieu du postcutum où elle est forte et régulière) . . . . .  
*globosum* n. sp. ♀ ♂
- Mésonotum plus allongé (fig. 18), à fond subluisant et très fortement ponctué; les points sont profonds et juxtaposés. . . . .  
*pinguipunctatum* n. sp. ♀

21. Col plus long que la distance pronoto-tégulaire (groupe *amoyense*) . . . . . 22
- Col, au maximum, aussi long que la distance pronoto-tégulaire (en général plus court) . . . . . 24
22. Tête mate, forme cf. fig. 3, à petite collerette. Tête et thorax noirs, mats; thorax plus de deux fois plus long que haut. Mésonotum mat, avec quelques points, très fins et très épars; suture interscutellaire marquée par une ligne régulière de gros points. Gaine-tarière filiforme, subégale au corps, largement marquée de blanc à l'extrémité . *curiosum* n. sp. ♀
23. Tête et thorax noirs. Tête plus étroite vue de haut (fig. 4). Tibias III plus claviformes (fig. 4). Taille 9 mm. . . . .  
*amoyense* n. sp. ♀
- Tête rouge (sauf une tache noire depuis les antennes jusqu'à l'occiput). Mésopleures et mésosternum rouges. Tête plus large (fig. 5). Tibias III moins claviformes (fig. 5). Taille 16 mm. . . . .  
*signatum* n. sp. ♀
24. Tête cf. fig. 6, luisante mais très finement ponctuée. Rebord occipital formant une collerette nette, bien que peu élevée. En avant d'elle, se trouve une légère dépression à fond assez plan. Thorax cf. fig. 6, col égalant la distance pronoto-tégulaire. Mésonotum cf. fig. 6, mat, à points épars séparés par des stries transversales sur le mésoprésutum; mésonotum réticulé en son milieu, lisse sur les côtés. Gaine-tarière subégale au corps, blanche à son  $1/5$  apical (appartient également au groupe *amoyense*) . . . . .  
*tonkinense* n. sp. ♀
- Autre combinaison de caractère . . . . . 25
25. Tête à la fois fortement luisante et ayant la forme des fig. 19 à 21. Col égalant la distance pronoto-tégulaire (sous-groupe *ceylonicum*, appartenant au groupe *caffrarium*) . . . . . 26
- Ou bien la tête mate, ou bien, quand elle est luisante, la forme est autre et le col plus court que la distance pronoto-tégulaire. . . . . 29
26. Mésonotum couvert d'une ponctuation dense et serrée dont les interstices ont tendance à former une réticulation transversale . . . . .  
*luzonense* n. sp. ♀
- Mésonotum non ponctué, ridé ou réticulo-strié . . . . . 27
27. Thorax nettement plus de deux fois plus long que haut. Mésonotum strié transversalement, les stries pas très profondes

- avec petite tendance à la réticulation; les parties latérales du postscutum sont uniquement chagrinées . . . . . 28
- Thorax un peu moins de deux fois plus long que haut. Mésonotum réticulo-ridé; les rides assez faibles en avant, très marquées à la partie postérieure du mésoprésutum; postscutum fortement réticulé sur le milieu . . . *albipes* ROMAN ♀ ♂
28. Thorax marqué de rouge au moins sur la face inférieure . . .  
 . . . . . *ceylonicum ceylonicum* CAMERON ♀ ♂
- Thorax entièrement noir . . . . .  
 . . . . . *ceylonicum nigrum* subsp. noc. ♀ ♂
29. Espèces à tête allongée, vue de profil (fig. 24 et 25), bombée en arrière des yeux, à thorax deux fois plus haut que long (ou légèrement plus allongé); chez le ♂ le 3° article antennaire est quadratique; chez la ♀ la gaine-tarière est longue et largement tachée de blanc à l'extrémité (sous-groupe *belutchistanense*, appartenant au groupe *caffrarium*) . . . . . 30
- Autres caractères . . . . . 32
30. Entièrement noire (y compris les tarsi!), à part la base des tibias qui est légèrement jaunâtre, ainsi que l'extrémité de la gaine-tarière . . . . . *birmanense* n. sp. ♀
- Au moins les tibias et basitarses I et II rayés de blanc en dehors . . . . . 31
31. Basitarses III marquées de blanc. Pointe blanche de la gaine-tarière pas plus longue que la largeur du basitarse . . .  
 . . . . . *sericeipes* KIEFFER ♀
- Basitarses III noirs. Pointe blanche de la gaine-tarière un peu moins longue que la hauteur des derniers segments abdominaux . . . . . *belutchistanense* CAMERON ♀ ♂
32. Thorax nettement plus de deux fois plus long que haut . . . 33
- Thorax au maximum 2 fois plus long que haut . . . . . 34
33. Tête modérément brillante, finement et densément ponctuée. Forme cf. fig. 25. Mésonotum très allongé (cf. fig. 25) à fond chagriné sur lequel se détachent des points de profondeur moyenne. Tarière égale au corps, longuement jaune à l'extrémité . . . . . *tricoloratum* CAMERON ♀
- Tête mate, fortement villose, lisse. Forme cf. fig. 33. Mésonotum très allongé également (fig. 33), fortement coriacé et densément velu. Tarière à peine plus longue que la 1/2 du corps, à gaine entièrement noire. . . . . *pilifrons* n. sp. ♀

34. 3° article antennaire (dans les deux sexes) plus de deux fois plus long que large. Occiput incisé, à collerette latérale (cf. fig. 32). Thorax court, mésonotum court (cf. 32), brillant, à stries transversales fortement rapprochées. Gaine-tarière blanche à son 1/3 distal . . . *rufomaculatum* CAMERON ♀ ♂
- 3° article antennaire moins de 2 fois plus long que large; espèces à tarière nettement plus longue que le corps . . . . .  
 . . . . . (groupe *transversiceps*) 35
35. Tête fortement striée transversalement; thorax noir, seules les sutures antérieure et postérieure des mésopleures sont brunes . . . . . *transversiceps* n. sp. ♀
- Tête à fond brillant, fortement réticulée en avant des ocelles, finement striée sur l'occiput. Mésonotum noir, mésopleures brunes, mésosternum rouge . . . *irregularifrons* n. sp. ♀ ♂
36. Thorax entièrement brun-rouge et pas plus de 1/2 fois plus long que haut . . . . . *bihamatum* KIEFFER ♀
- Thorax en grande partie noir (au moins sur toute la face supérieure) et au moins deux fois plus long que haut . . . 37
37. Thorax 2,5 à 3 fois plus long que haut . . . . .  
 . . . . . *Cameroni* HEDICKE ♀
- Thorax à peine deux fois plus long que haut . . . . . 38
38. Mésonotum à rides parallèles, fines et très serrées; tête et thorax entièrement noirs (seules les antennes sont rougeâtres en avant) . . . . . *longissimum* n. sp. ♀
- Mésonotum plus ou moins ponctué; thorax ou tête taché de clair . . . . . 39
39. Mésonotum brillant, régulièrement et fortement ponctué, les points plus gros que les interstices. Noir; mandibules, espace malaire, pronotum, partie postérieure des mésopleures rouges. . . . .  
 . . . . . *manilense* KIEFFER ♀ ♂
- Mésoprésutum très finement et densément ponctué; postscutum réticulé sur le milieu, lisse sur les côtés. Thorax noir; tête noire, bord du clypeus et mandibules jaunes . . . . .  
 . . . . . *subhamatum* n. sp. ♂ ♀

## 3. DESCRIPTION DES ESPECES

## A. GROUPES À AFFINITÉS PALÉARCTIQUES

a) Groupe *corniculigerum*

Ce groupe comprend deux espèces formosanes que se caractérisent à la fois par un col relativement long (égalant la distance pronoto-tégulaire) et par une forte collerette occipitale précédée de trois fossettes. Ce dernier caractère, joint à celui de la gaine-tarière largement tachée de blanc, rapproche ce groupe du paléarctique *pedemontanum*. Cependant la longueur du col l'en sépare assez nettement.

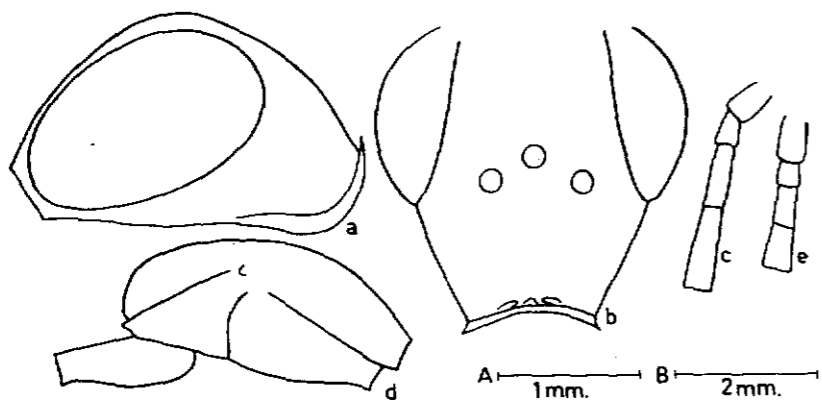


FIG. 1. — *G. corniculigerum* ENDERLEIN ♀; a et b : tête; antenne; d : thorax; ♂ : e : antenne. Dessins à la chambre claire; a, b, c, e à l'échelle A; d à l'échelle B.

1. *G. corniculigerum* ENDERLEIN.

ENDERLEIN, 1913, Zool. Anz., 42, p. 322, ♂ ♀.

Nous avons pu comparer les types à la description originale très explicite. Nous n'y ajouterons que les points suivants :

La tête est brillante à petite ponctuation très espacée. Forme cf. fig. 4, a et b. Des trois fossettes, la médiane est très nettement délimitée, tandis que les latérales sont assez aplaties et ouvertes vers l'arrière. Antenne cf. fig. 1c (♀) et 1e (♂).

Thorax cf. fig. 1d. Le mésonotum est mat, à points espacés et nets entre lesquels se voient des stries transversales.

*Distribution géographique* : Formose.

*Types* : au Deutsches entomologisches Institut (Dahlem).

2. *G. rufescenticorne* ENDERLEIN.

ENDERLEIN, 1913, Zool. Anz., 42, p. 324, ♂ ♀.

Diffère de l'espèce précédente par les caractères suivants : la tête est moins allongée, mais plus bombée en arrière (fig. 2a et b). La collerette occipitale est moins haute, quoique précédée aussi de trois fossettes (non indiquées dans la description originale!).

Thorax cf. fig. 2c. Le mésonotum est mat, à quelques points épars à peine indiqués; le sillon interscutellaire profondément imprimé, constitué par une rangée de points successifs.

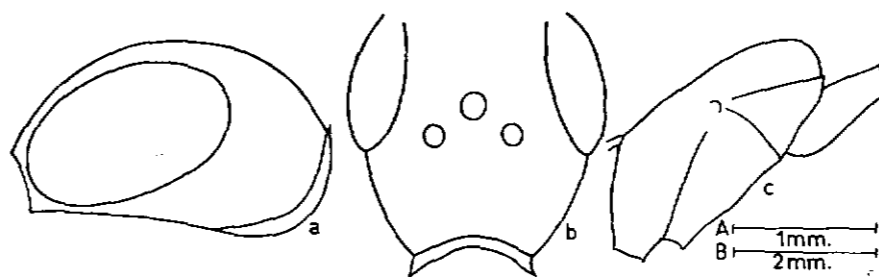


FIG. 2. — *G. rufescenticorne* ENDERLEIN ♀; a et b : tête; c : thorax; a, b, à l'échelle A, c à l'échelle B. Dessins à la chambre claire.

*Distribution géographique* : Formose.

*Types* : au Deutsches entomologisches Institut.

b) Groupe *amoyense*

Comprend quatre espèces inédites, à col long et à gaine-tarière marquée de blanc, mais à espace postoculaire arrondi ou court. Se rapproche du groupe paléarctique *opacum*.

3. *G. curiosum* n. sp.

♀. — Tête noire, antenne rousse à partir du 4<sup>e</sup> article. Thorax noir. Pattes noires, brunâtres au niveau des articulations entre les tibias et les articles tarsaux I et II; la base du tibia III est marquée de blanc.

Gaine-tarière largement blanche à son extrémité, filiforme.

Tête mate, imponctuée, non villeuse sur le dessus. Forme cf.

fig. 3 a et b. Antenne cf. fig. 3 c. Thorax allongé cf. fig. 3; col dépassant la longueur pronoto-tégulaire; épines pronotales larges à la base, mais très courtes. Mésonotum mat, avec très fins points, à peine marqués et très espacés. Suture interscutellaire constituée par une ligne régulière de gros points en chapelet. Propodaeum réticulé, sans crête médiane.

Taille 12 mm, tarière 10 mm.

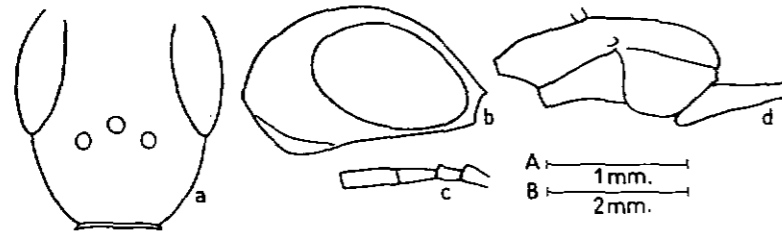


FIG. 3. — *G. curiosum* n. sp. ♀; a et b: tête; c: antenne; d: thorax. Dessins à la chambre claire. a, b et c à l'échelle A; d à l'échelle B.

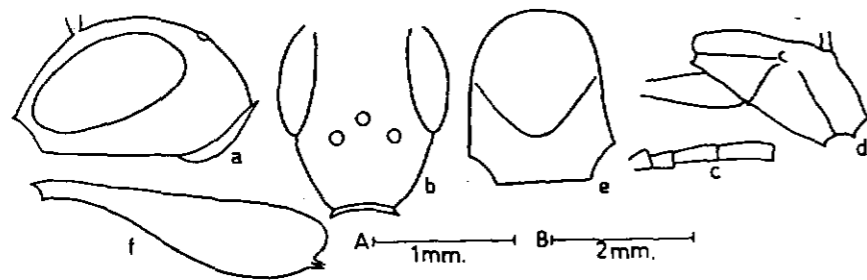


FIG. 4. — *G. amoyense* n. sp. ♀; a et b: tête; c: antenne; d: thorax; e: mésonotum; f: tibia III. Dessins à la chambre claire, à l'échelle A, sauf d qui est à l'échelle B.

*Distribution géographique* : n'est connue que par l'holotype : Hong-Kong (F.W. TERRY, 1911).

*Holotype* : British Museum.

#### 4. *G. amoyense* n. sp.

♀. — Tête et thorax noirs. Antennes, propodaeum, abdomen et pattes brun-foncé. Basitarses I et II, base du tibia III et 1/2 apicale du basitarse III blancs. Gaine-tarière blanche à son 1/5 apical.

Tête brillante, à ponctuation très fine mais espacée. Forme cf. fig. 4a et b. La collerette occipitale est petite, mais nette. Antenne cf. fig. 4 c.

Thorax assez allongé, cf. fig. 4 d. Col un peu plus long que la distance pronoto-tégulaire. Epines pronotales nulles. Mésonotum, forme cf. fig. 4e, glabre, à luisance soyeuse. Sur un fond de très fine et dense ponctuation, se détachent des points plus gros, mais très profonds et espacés. Propodaeum luisant, à réticulation régulière et large carène médiane.

Pattes III à tibias fortement claviformes, cf. fig. 4 f.

Taille 9 mm., tarière 10 mm.

*Distribution géographique* : n'est connue que par l'holotype : Amoy (leg. S.F. Light).

*Holotype* : à l'U.S.N. Mus.

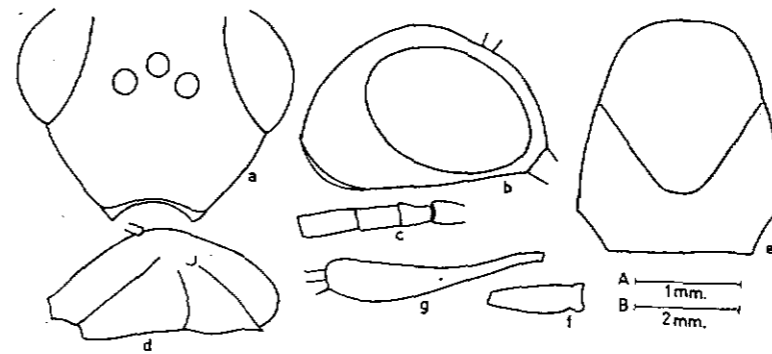


FIG. 5. — *G. signatum* n. sp. ♀; a et b: tête; c: antenne; d: thorax; e: mésonotum; f: coxa III; g: tibia III. Chambre claire, a, b, c et e à l'échelle A; d, g, f à l'échelle B.

#### 5. *G. signatum* n. sp.

♀. — Tête rouge, sauf une grande tache noire s'étendant depuis l'insertion des antennes jusqu'à l'occiput. Antennes noires. Thorax noir, sauf les mésopleures et le mésosternum qui sont rouges. Pattes I et II brunâtres, les tibias à leurs deux extrémités et la base du basitarse étant jaunâtres. Pattes III noires (y compris tout le tarse), sauf une large marque blanche à la base du tibia. Abdomen brunâtre. Gaine-tarière noire, marquée de blanc à son 1/4 postérieur.

Tête brillante et lisse, velue y compris l'occiput. Forme cf. fig. 15 a et b. L'occiput est bombé, puis déprimé immédiatement en avant de la carène; celle-ci ne constitue pas de collerette sur le milieu, mais un peu sur les côtés. L'occiput est nettement échancré.

Antenne, cf. fig. 15 c.

Thorax, forme cf. fig. 15 d. Col un peu plus long que la distance pronoto-tégulaire. Épines notales à peine visibles. Mésonotum, forme cf. fig. 15e, brillant, sans villosité perceptible de haut, à forte réticulation transversale. Propodaeum brillant, à forte réticulation transversale et carène médiane lisse.

Pattes III à coxae très grêles (fig. 15f), tibias modérément claviformes (fig. 15g), à basitarse un peu plus long que le reste du tarse.

Taille 16 mm., tarière 14 mm.

Distribution géographique : Philippines ; 3 ♀ Mindanao : Dapitan (BAKER).

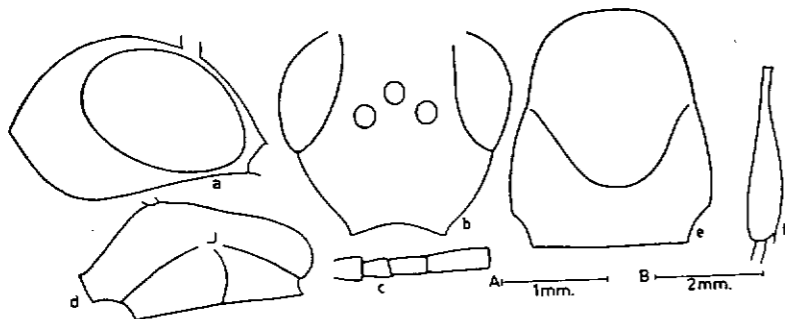


FIG. 6. — *G. tonkinense* n. sp. ♀ ; a et b : tête ; c : antenne ; d : thorax ; e : mésonotum ; f : tibia III. Chambre claire, a, b, c, et e à l'échelle A ; d et f à l'échelle B.

Types : type et paratype à l'U.S. Nat. Mus. ; 1 paratype déposé à l'I.R.Sc.N.B.

#### 6. *G. tonkinense* n. sp.

♀. — Noire. Mandibules brun-foncé. Pattes I et II brunâtres, les deux extrémités des tibias et l'entière des basitarses blancs ; pattes III noires, marquées de blanc à la base du tibia (le tarse entièrement noir). Gaine-tarière blanche à son 1/5 apical.

Tête luisante, mais très finement ponctuée à très fort grossissement, glabre sur l'occiput. Forme cf. fig 6 a et b. Rebord occipital très caréné, formant une collerette nette bien que peu élevée. En avant d'elle, sur la ligne médiane, se trouve une légère dépression, à fond assez plan. Antennes cf. fig. 6 c.

Thorax cf. fig. 6 d. Col égalant la distance pronoto-tégulaire.

Épines pronotales courtes, mais trapues. Mésonotum, forme cf. cf. fig. 1 e, mat, glabre. Sur le mésoprésutum se trouvent des points épars, séparés par des stries transversales (celles-ci sont surtout distinctes sur la ligne médiane). Le mésoscutum est fortement réticulé en son milieu et lisse sur les côtés. Propodaeum brillant, à forte réticulation régulière et mince carène médiane.

Tibias III (fig. 6 f) nettement claviformes, mais plus longs que la distance propodéo-coxale.

Taille 18mm., tarière 17 mm.

Distribution géographique : n'est connue que par l'holotype : Tonkin, région de Hoa Binh (A. DE COOMAN, 1928).

Holotype : au Museum National d'Histoire Naturelle de Paris.

### B. GROUPES À AFFINITÉS AFRICAINES

#### a) Groupe *occipitale*

Ce groupe surtout répandu en Afrique (cf. PASTEELS, 1956b) et qui comprend également une espèce paléarctique méditerranéenne possède quatre espèces connues dans la région indo-malaise. Il se caractérise par un col long, une tête étroite et allongée, surtout dans sa partie postoculaire qui a la forme d'un cône tronqué, parfois légèrement arrondi. Par ces caractères, il ressemble à un groupe australien mais s'en détache nettement par la gaine-tarière épaisse, rigide et entièrement noire.

#### 7. *G. rotundicolle* CAMERON.

CAMERON, 1907, J. Bombay Soc., 17, p. 582, ♂.

♂. — Tête et col noirs. Thorax roux clair ; une tache comprenant la partie postérieure du mésoscutum, le scutellum et la partie antérieure du propodaeum brunâtre. Pattes brunes, bases des tibias I à III, des basitarses I et II jaunes. Abdomen noir, à tergites II et III bruns. Tête mate, imponctuée, à villosité assez égale, légèrement perceptible sur l'occiput. Forme identique à *philippinense* (cf. fig. 7 a et b), à part que l'occiput est plus échancré. Antenne à 3<sup>e</sup> article 2,5 fois plus long que large.

Thorax long, près de 2,5 fois plus long que haut. Col nettement plus long que la distance pronoto-tégulaire ; épines pronotales presque absentes. Le mésonotum n'est cependant pas très allongé, de même forme que *philippinense* (cf. fig. 7 d), grossièrement chagriné, tendant à la réticulation. Propodaeum réticulé, à crête

médiane. Tibias III claviformes (entre 4 et 4,5 fois plus longs que larges).

Taille : 12 mm.

*Distribution géographique* : n'est connue que par l'holotype : Indes : Deesa.

*Holotype* : au British Museum.

### 8. *G. philippinense* KIEFFER.

KIEFFER, 1916, Philipp J. Sc., II D, p. 344, ♂ ♀.

♂ Noire. Mandibules et antennes rougeâtres. Pattes brunes, la base des tibias et basitarses I et II et des tibias III largement blanche. Tarses III entièrement noirs. Abdomen rougeâtre en son milieu. Gaine-tarière entièrement noire.

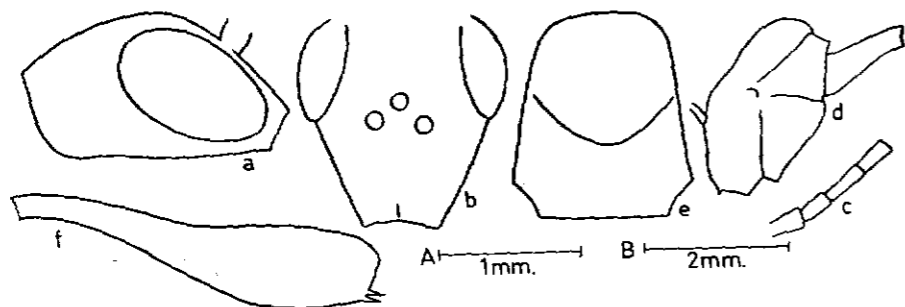


FIG. 7. — *G. philippinense* KIEFFER ♀; a et b : tête; c : antenne; d : thorax; e : mésonotum; f : tibia III. Chambre claire, à l'échelle A; sauf d, à l'échelle B.

Tête brillante, très finement et densément ponctuée, vilieuse y compris sur l'occiput. Forme cf. fig. 7 a et b. Il existe une petite carène médiane (plus ou moins accentuée) en avant de l'occiput. Antenne cf. fig. 7 c. Thorax très court, cf. fig. 7 e. Le col est un peu plus long que la distance pronoto-tégulaire. Épines pronotales fortes, mais courtes.

Mésonotum assez allongé, cf. fig. 7 d, couvert d'une villosité très courte, qui n'est visible que de profil. Tout le thorax est brillant et régulièrement réticulé, y compris le propodaeum.

Tibias III très claviformes (cf. fig. 7 f) mais un peu plus longs que la distance propodéo-coxale.

Taille 12 mm., tarière 8 mm.

♂. Mêmes caractères. Antenne cf. ♀.

*Distribution géographique* : Philippines : Luçon : Los Banos, Mt Maklin, Alabang; Negros : Mts Cuernos; Mindanao : Kolambugan, Zambanga; Island Sanar; Tangcolan : Bukidnan. (Nombreux exemplaires ♀ et ♂ à l'U.S. Nat. Mus., la plupart recueillis par BAKER); 1 ♂ Manille (R.C. MCGREGOR) à Cornell University.

Annam : 1 ♀ Langanh, 1.000-1.200 m. (M. POLLANE) à l'U.S. Nat. Mus. Java : 1 ♂ Ngantang, près de Sedan, Rembaug (Frau NEUHAUS) à la Zoologisches Staatssammlung de Munich; 1 ♀ 1 ♂ Semarang (JACOBSON) au Museum de Paris.

Ile Sumba : 2 ♂ Lokojengo (Dr. BÜHLER, Dr. SUTTER) au Musée de Bâle. 1 couple des Philippines est déposé à l'I.R.Sc.N. de B.



FIG. 8. — *G. parvicollarium* ENDERLEIN ♂; a et b : tête; c : antenne; d : thorax. Chambre claire; a, b et c à l'échelle A; d, à l'échelle B.

*Types* : Bien que KIEFFER n'ait pas indiqué d'exemplaire typique, celui-ci doit se trouver parmi les nombreux exemplaires de l'U.S. Nat. Mus. à Washington.

### 9. *G. parvicollarium* ENDERLEIN.

ENDERLEIN, 1913, Zool. Anz., 42, p. 323, ♂.

Complément de description :

Tête cf. fig. 8 a et b; il n'y a pas de collerette occipitale mais un bord aigu. Antenne cf. fig. 8 c. Thorax cf. fig. 8 d. Le mésonotum est mat, imponctué, sauf au milieu du mésonotum où la ponctuation est assez serrée.

*Distribution géographique* : n'est connue que par l'holotype, de Formose : Kankau (Koshun).

*Type* : au Deutsches Entomologisches Institut.

### 10. *G. conicum* n. sp.

♀. Tête noire, antennes rousses à l'extrémité. Thorax noir. Pattes noires, tibias I et II jaunes aux deux extrémités, tarses I



et II jaunes. (Les pattes III sont mutilées.) Abdomen noir, brunâtre sur les segments II et III. Gaine-tarière noire.

Tête mate, imponctuée, à pilosité nette sur les côtés, fine sur l'occiput. Forme cf. fig. 9 a et b. Antenne cf. fig. 9 c.

Thorax court (fig. 9 d) à col plus long que la distance pronoto-tégulaire. Epines pronotales absentes. Mésonotum mat, sans pilosité sur la face supérieure, assez finement réticulé, plus fortement sur le milieu du mésonotum. Propodaeum réticulé, muni d'une zone lisse, mais non carénée, médiane.

Taille : 10 mm., tarière égalant la 1/2 de l'abdomen.

Distribution géographique : n'est connue que par l'holotype : Birmanie : Tenasserim, Malvedung, 30 km. S. de Ye, 300 m. 15-25.XI.34 (R. MALAISE).

Holotype : au Naturhistorisk Riksmuseet de Stockholm.



FIG. 9. — *G. conicum* n. sp. ♀; a et b : tête; c : antenne; d : thorax. Chambre claire; a, b et c à l'échelle A; d à l'échelle B.

#### b) Groupe *xylocopae* :

(Sous-groupe *mandibulare*)

Deux espèces indiennes, par la forme de la tête, le thorax court et globuleux, le mésoprésutum triangulaire se rattachent nettement à *G. xylocopae* KIEFFER. Elles s'en séparent toutefois par la gaine-tarière largement tachée de blanc.

#### 11. *G. mandibulare* CAMERON.

CAMERON, 1899, Mem. Manchester Soc., 43, p. 59, ♂.

♂. Noire. Mandibules rouge clair. Base de tous les tibias et basitarses et II blancs. Gaine-tarière largement blanche à l'extrémité.

Tête semi-brillante, finement ponctuée, non distinctement velue sur le haut. Forme cf. fig. 10 a et b, la collerette est très développée, l'espace malaire n'atteint que les 2/3 du 2° article antennaire.

Antenne cf. fig. 10 c.

Thorax un peu plus de deux fois plus long que haut, finement velu, mat. Col égalant la distance pronoto-tégulaire. Epines pronotales très courtes. Mésonotum cf. fig. 9 d, très velu, chagriné, sur lequel se détachent des points espacés et peu profonds. Sur le mésoprésutum ces points ont une tendance transversale; sur le milieu du mésoscutum, ils sont très serrés et forment une réticulation qui oblitère le sillon interscutellaire; celui-ci est en angle aigu.

Tibias III assez renflés (entre 4,5 et 5 fois plus longs que large).

Taille : 13 mm, tarière aussi longue que l'abdomen et le thorax réunis.

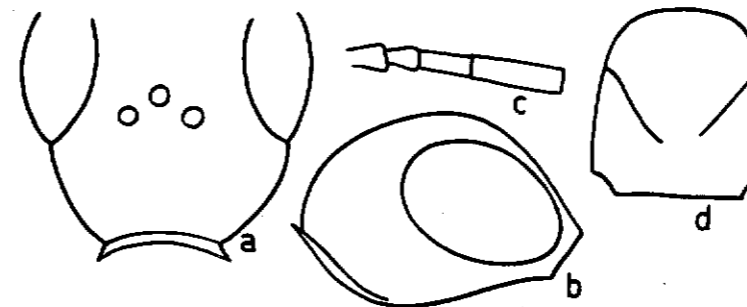


FIG. 10. — *G. mandibulare* CAMERON ♀; a et b : tête; c : antenne; d : mésonotum. Dessins à main levée.

Distribution géographique : n'est connue que par l'holotype : Indes : collines Khasia.

Holotype : au British Museum.

#### 12. *G. kashmirensis* CAMERON.

CAMERON, 1906, J. Bombay Soc., 17, p. 292, ♂.

♂. Noir. Abdomen un peu brunâtre sur les côtés. Très mince ligne blanche sur les côtés des tibias I et II, tache blanche sur la base du tibia III.

Tête et thorax fortement et uniformément velus, la villosité très perceptible sur la face dorsale.

Tête à luisance soyeuse, finement striée en arrière des ocelles, ponctuée ailleurs, les points étant serrés et fins. Forme cf. fig. 11 a et b. La collerette, bien que très nette, est moins élevée que chez *mandibulare*.

Antenne cf. fig. 11 c.

Le thorax est un peu moins long que 2 fois sa hauteur. Le col est plus court que la distance pronoto-tégulaire. Les épines pronotales sont courtes. Le mésonotum a la même forme que chez *mandibulare*, il est fortement chagriné, ce chagrin tendant à former une légère réticulation en son milieu. Le sillon interscutellaire, complet, forme un angle aigu. Le propodaeum est réticulé, à crête médiane.

Tibias III nettement claviformes (4,5 fois plus longs que larges).

Taille: 14 mm.

Distribution géographique: n'est connue que par l'holotype: Cachemire.

Holotype: au British Museum.

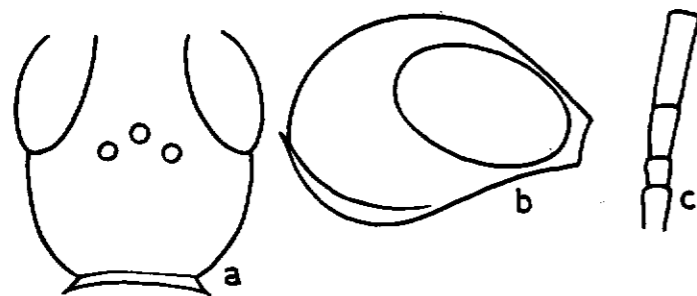


FIG. 11. — *G. kashmirensis* CAMERON ♂; a et b: antenne. Dessins à main levée.

### c) Groupe *exsectum*

Un certain nombre d'espèces orientales sont très proches, par la forme de la tête et du thorax de l'espèce africaine *G. exsectum* SCHLETTERER. Par certains caractères cependant les espèces orientales peuvent se placer dans deux sous-groupes distincts.

#### (Sous-groupe *varipes*.)

L'espace postoculaire y est au moins aussi long que la moitié de l'œil.

### 13. *G. varipes* WESTWOOD.

WESTWOOD, 1851, Trans. ent. Soc. London, S. 2, 1, p. 220, ♂ (*Foenus*...).

CAMERON, 1907, J. Bombay Sc., 17, p. 582, ♀ (*G. abuense*, syn. nov.!).

KIEFFER, 1911, Ann. Soc. ent. France, 80, p. 185, 188 ♂ (*G. corynetes*, syn. nov.!).

KIEFFER, 1911, ibidem, p. 185, 189, ♂ (*G. rufithorax*, syn. nov.!).

KIEFFER, 1912, Thierreich, 30, p. 224 (*Trigonofoenus abuensis*).

♀. Tête noire, mandibules brunâtres. Thorax rouge, sauf une tache noire qui s'étend du milieu du mésonotum jusqu'à l'insertion de l'abdomen. Pattes noires, la base de tous les tibias et des basi-

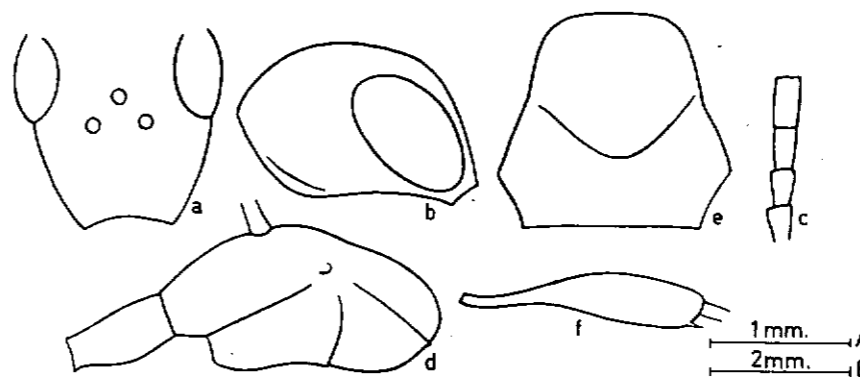


FIG. 12. — *G. varipes* WESTWOOD ♀; a et b: tête; c: antenne; d: thorax et coxa III; tibia III. Dessins à la chambre claire; a, b, c et e à l'échelle A; d et f à l'échelle B.

tarses I et II marquée de blanc. Abdomen noir, segments II et III brunâtres. Gaine-tarière entièrement noire.

Tête mate, fortement velue, y compris l'occiput. Forme cf. fig. 12 a et b.

Antenne cf. 12 c.

Thorax cf. fig. 12 d; col court et bulbeux; épines pronotales absentes. Mésonotum pas plus long que large en avant des tegulae (cf. fig. 12 e), brillant, nettement velu, fortement, profondément et régulièrement réticulé. Propodaeum très velu, à réticulation régulière, sans carène médiane.

Tibias III très claviformes (cf. fig. 12 d) mais plus longs que la distance propodéo-coxale. Coxae III cf. fig. 12 d.

Taille 12 mm, tarière 7 mm.

♂. Mêmes caractères. La forme de l'antenne est identique.

*Variations* : la réticulation du mésonotum peut prendre un caractère plus ou moins transversal, surtout en avant.

*Distribution géographique* : Indes (Bombay et Calcutta) et Chine méridionale. Localité nouvelle : 1 ♀ Hainan, 2 miles S. de Nodoa (Lignan University, 5<sup>th</sup> Hainan Expedition), se trouvant à l'U.S.N. Mus.

*Types* : le type de *varipes* dans la collection WESTWOOD, à Oxford ; les types de *corynetes*, *rufithorax* et *abuense* au British Museum. (La synonymie a été établie par la confrontation des types.)

#### 14. *G. nigromaculatum* KIEFFER.

KIEFFER, 1904, Ark. zool., 1, p. 558, ♂.

♂. Très voisine par les formes (fig. 12 a et 12 f) de l'espèce précédente, cette espèce ne s'en distingue que par la couleur et la sculpture.

Rouge, à part des taches noires sur l'occiput et en arrière des ocelles ; le mésonotum est mat, assez fortement ponctué, les intervalles coriacés.

*Distribution géographique* : inconnue ! KIEFFER a commis la maladresse de décrire cette espèce d'après un exemplaire non localisé de la collection Payk et d'indiquer comme origine, en dépit de toute vraisemblance : « Wahrscheinlich Schweden ! ». Il nous paraît beaucoup plus indiqué de mettre provisoirement cette espèce à l'actif de la faune orientale.

*Type* : au Musée de Stockholm.

#### 15. *G. formosanum* ENDERLEIN.

ENDERLEIN, 1913, Zool. Anz., 42, p. 326, ♂.

♂. Noir. De couleur rouille : les articles antennaires 2 à 4 et, sur les côtés, les tergites 4 et 5. Tous les tibias tachés de blanc à la base, ainsi que les basitarses I et II.

Tête noire, impondue. Forme cf. fig. 13 a, b. Antenne, cf. fig. 13 c.

Thorax court et globuleux (cf. fig. 13 d). Col court. Mésonotum pas plus long que large, mat, à points profonds mais séparés par des espaces plus grands que les points et tendant à se rider.

Taille : 14 mm.

*Distribution géographique* : Formose. N'est connue que par l'holotype : Taihorin.

*Type* : au Deutsches Entomologisches Museum, Dahlem.

#### 16. *G. terebrelligerum* ENDERLEIN.

ENDERLEIN, 1913, Zool. Anz., 42, p. 325, ♀.

♀. Peu distincte de l'espèce précédente, à formes identiques. La seule différence apparaît dans la sculpture du mésonotum qui présente une fine réticulation, à tendance transversale.

*Distribution géographique* : Formose. N'est connue que par l'holotype : Hoozan.

*Type* : au Deutsches Entomologisches Museum, Dahlem.

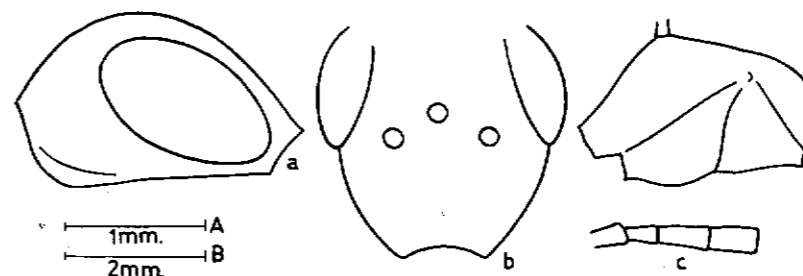


FIG. 13. — *G. formosanum* ENDERLEIN ♂ ; a e b : tête ; c : antenne ; d : thorax. Dessins à la chambre claire ; a, b et c à l'échelle A ; d à l'échelle B.

*Remarque* : un matériel plus abondant permettra vraisemblablement de réunir ces deux espèces.

#### 17. *G. obscuripenne* n. sp.

♀. Noire, antennes, côtés du thorax et pattes brunâtres. Tous les tibias et les basitarses I et II tachés de blanc à la base. Ailes infusquées. Trois premiers articles abdominaux rouges. Gânetarière entièrement noire.

Tête à luisance soyeuse, nettement velue sur l'occiput. Forme cf. fig. 14 a et b. Antenne cf. 14 c.

Thorax court, cf. fig. 14 d. Col égalant la distance pronotogulaire. Épines pronotales très courtes. Mésonotum, cf. fig. 14 e, entièrement coriacé, avec une nette tendance à la réticulation transversale, non velu. Proprodæum avec réticulation transversale et très nette carène médiane.

Tibia III nettement claviforme (cf. fig. 14 f), mais nettement plus long que la distance propodéo-coxale.

Taille : 15 mm., tarière égalant l'abdomen.

♂. Mêmes caractères, y compris l'antenne.

*Distribution géographique* : Chine méridionale, Malaisie, Philippines, Java.

Chine méridionale : 2 ♀ Ile Hainan, N.W. Nodoo VIII (University of Lingnan 5th Hainan Exp. 1929), à l'U.S.N. Mus.

Malaisie : 1 ♀ Singapore (BAKER), à l'U.S.N. Mus. ; 4 ♀ 1 ♂ Kuala Lumpur ; 1 ♀ Perak : Batang-Padung VI (PENDLEBURY), au Department of Agriculture de Kuala Lumpur.

Philippines : 1 ♂ Los Banos (BAKER) ; 1 ♂ Balaän : Limay (R.C.M. MCGREGOR), à l'U.S.N. Mus.

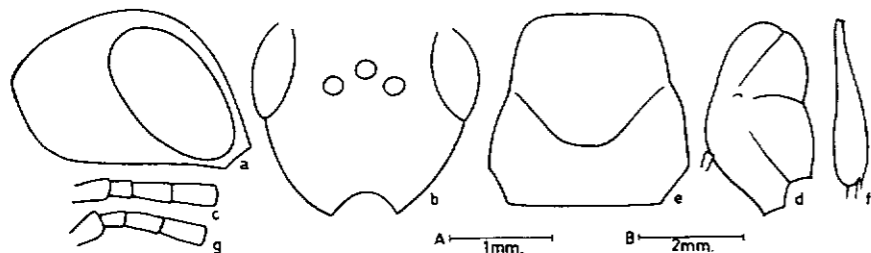


FIG. 14. — *G. obscuripenne* n. sp. ♀ ; a et b : tête ; c : antenne ; d : thorax ; e : mésonotum ; f : tibia ; ♂ : g : antenne. Dessins à la chambre claire ; a, b, c, e et g à l'échelle A ; d et f à l'échelle B.

Java : plusieurs ♀, non localisées, au Musée de Leyde ; 1 ♀ W. Java, à la Zool. Staatssaml. de Munich ; 1 ♀ Palabochan Ratoe V (E. CORDIER) au Museum de Paris ; 6 ♀ 6 ♂ Bandoeng VIII (J. OETHOF) au Musée de Boyor.

*Types* : Type et allotype au Museum van Natuurlijke Historie de Leyde ; paratypes au Musée de Bogor, à l'U.S.N. Mus., au Muséum de Paris, au Department of Agriculture de Kuala Lumpur, à la Zoologische Staatssammlung de Munich, et à l'Institut royal des Sciences naturelles de Belgique.

#### 18. *G. brevicuspis* KIEFFER.

KIEFFER, 1911, Ann. Soc. ent. France, 80, 196, ♀.

♀. — Tête noire, moitié distale de l'antenne rousse. Thorax noir, pattes noires, les II et III cependant brunâtres. Extrémités

des tibias I et II et base des tibias III jaunes. Abdomen noir y compris toute la gaîne-tarière.

Tête mate, imponctuée, non villose sur l'occiput. Forme cf. fig. 15 a et b.

Antenne cf. fig. 15 c.

Thorax court, cf. fig. 15 d. Col plus court que la distance pronoto-tégulaire. Épines pronotales à peine marquées. Mésonotum court, grossièrement chagriné, avec tendance à la réticulation en son milieu. Sillon interscutellaire angulaire (à pointe cependant un peu arrondie), constitué par une ligne de gros points réguliers.

Gaîne-tarière pas plus longue que le 1<sup>er</sup> segment abdominal, nettement incurvée et dilatée à l'apex.

Taille : 14 mm.

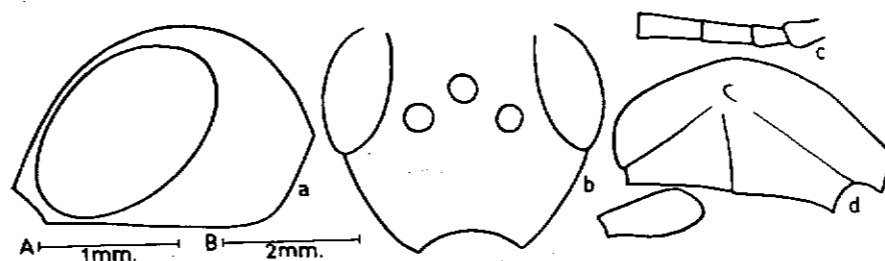


FIG. 15. — *G. brevicuspis* KIEFFER ♀ ; a et b : tête ; c : antenne ; d : thorax ; Dessins à la chambre claire ; a, b et c à l'échelle A ; d à l'échelle B.

*Distribution géographique* : Assam et Birmanie.

Localité nouvelle : N.E. Birmanie : Kambaiti 7.000 pieds V (R. MALAISE) au Riksmuseet de Stockholm.

#### 19. *G. bimaculatum* n. sp.

♀. Tête noire. Thorax rouge, la face supérieure plus ou moins noire. Pattes noires, la base des tibias marquée de jaune. Abdomen noir, gaîne-tarière entièrement noire.

Tête brillante, lisse, assez velue (la villosité est perceptible de haut sur l'occiput). Forme cf. fig. 16 a et b. Antennes courtes et épaisses : pas plus longues que le thorax, plus épaisses que la base du basitarse III. Premiers articles cf. fig. 16 c.

Thorax allongé, cf. fig. 16 d. Col subégal à la distance pronoto-tégulaire. Le thorax est entièrement luisant. Épines pronotales courtes.

Mésnotum, forme cf. fig. 16 *e* réticulo-strié, les rides assez fines.

Propodaeum réticulé, à crête médiane lisse.

Pattes III : coxae grêles (fig. 16 *f*), tibias très claviformes (fig. 16 *g*).

Taille 11 mm., tarière égalant la longueur du thorax et de l'abdomen réunis.

♂. Mêmes caractères, en particulier la forme de l'antenne.

Variations : la couleur du thorax apparaît assez variable. Les individus les plus clairs ont un thorax entièrement rouge, à part

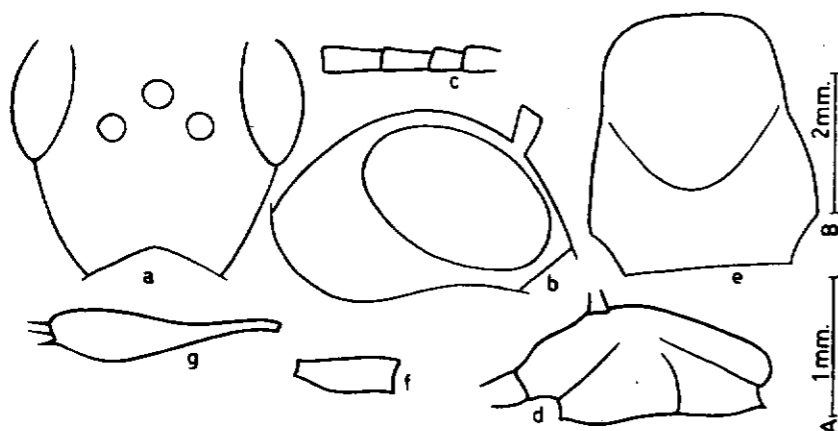


FIG. 16. — *G. bimaculatum* n. sp. ♀; a et b : tête; c : antenne; d : thorax; e : mésnotum; f : coxa III; g : tibia III. Dessins à la chambre claire; a, b, c et à l'échelle A; d, f et g à l'échelle B.

une petite tache comprenait le milieu du mésnotum et le rebord antérieur du propodaeum; les individus les plus foncés ont la face dorsale entièrement noire. Les faces latérale et ventrale sont cependant toujours rouges.

Distribution géographique : Birmanie et Ile de Sumba.

Birmanie : 1 ♂ N.E. : Sadon III (R. MALAISE), au Nat. Riksmuseet de Stockholm.

Sumba : 3 ♀ et 7 ♂ Lokojengo IX (Dr. BÜHLER, Dr. SUTTER); 1 ♂ Melolo, Laiwahi (mêmes récolteurs); au Musée zoologique de Bâle.

Types : type ♂ au Riksmuseet de Stockholm; allotype ♀ et paratypes au Musée de Bâle; 1 couple de paratypes déposé à l'I.R.Sc.N.B.

(Sous-groupe **globosum**)

Espace postoculaire court.

20. **G. globosum** n. sp.

♀. Noire. Pièces buccales jaunâtres. Antennes rousses à partir du 3<sup>e</sup> article. Pattes noires, les deux extrémités des tibias I et II et les tarses correspondants jaunes. Une tache jaune à la base du tibia III (les tarses III entièrement noirs). Gaine-tarière entièrement noire.

Tête mate, glabre sur l'occiput, densément ponctuée à fort grossissement.

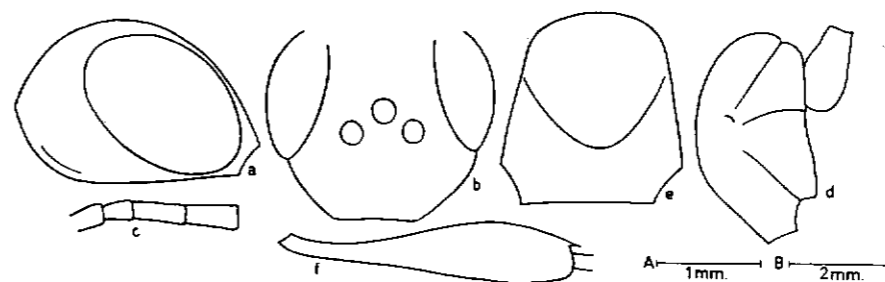


FIG. 17. — *G. globosum* n. sp. ♀; a et b : tête; c : antenne; d : thorax; e : mésnotum; f : tibia III. Dessins à la chambre claire; a, b, c, e et f à l'échelle A; d à l'échelle B.

Forme cf. fig. 17 *a* et *b*. Antenne cf. fig. 17 *c*.

Thorax court et globuleux, cf. fig. 17 *d*. Col plus court que la distance pronoto-tégulaire, très dilaté à la base. Epines pronotales courtes, mais fortes, un peu incurvées vers le dehors. Mésnotum court, très élargi au niveau des tegulae, à fond assez brillant sur lequel se détache une réticulation très transversale; le milieu du mésoscutum présente une réticulation régulière, mais forte. Sillon interscutellaire arrondi, mais constitué par de gros points juxtaposés. Propodaeum à réticulation régulière et forte, muni d'une petite carène médiane.

Tarière droite, à gaine non dilatée à l'apex.

Taille 15 mm., tarière 3 mm.

♀. La marque à la base des tibias III est à peine visible. Antenne identique à celle de la ♀. Taille 13 mm.

Distribution géographique : Malaisie.

9 ♀ et 1 ♂ : Pahang, Frazer's Hill (4.000 pieds), VI, au Department of Agriculture de Kuala Lumpur.

*Types* : type ♀, allotype ♂ et paratypes au Department of Agriculture de Kuala Lumpur; 1 paratype déposé à l'Institut royal des Sciences naturelles de Belgique.

### 21. *G. pinguipunctatum* n. sp.

♀. Noire. Mandibules brunes. Tibias et tarsi I et II jaunâtres. Une tache brunâtre à la base des tibias III. Gaine-tarière entièrement noire.

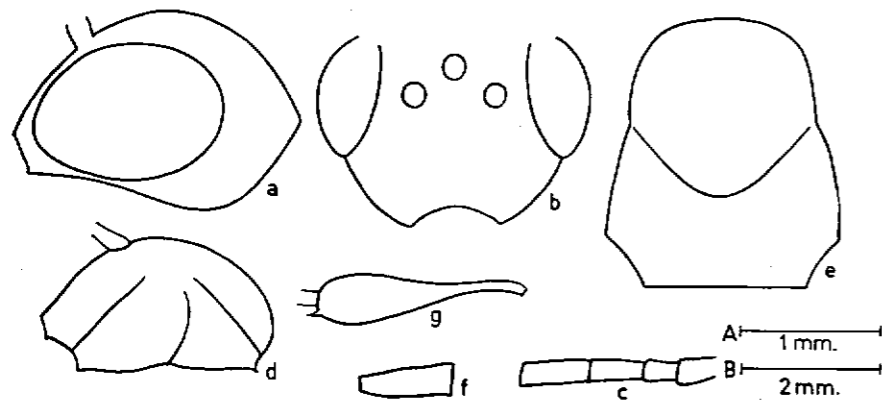


FIG. 18. — *G. pinguipunctatum* n. sp. ♀; a et b : tête; c : antenne; d : thorax; e : mésonotum; f : coxa III; g : tibia III. Dessins à la chambre claire; a, b, c et e à l'échelle A; d, f et g à l'échelle B.

Tête à luisance soyeuse, densément et très finement ponctuée, glabre. Forme cf. fig. 18 a et b. Antenne cf. fig. 18 c.

Thorax très court, cf. fig. 18 d. Col court. Epines pronotales en crochet très large. Mésonotum relativement allongé (fig. 18 e), à fond subluisant, très fortement ponctué. Les points sont épais et profonds, juxtaposés, les interstices tendant à constituer une réticulation transversale. Propodaeum subluisant, à réticulation régulière et crête médiane très nette.

Pattes III à coxae grêles (fig. 18 f) mais à tibias très claviformes (fig. 18 g).

Taille : 13 mm.; tarière 3 mm.

*Distribution géographique* : Philippines. N'est connue que par l'holotype : 1 ♀ Luzon, Mt Makiling (BAKER).

*Holotype* : à l'U.S. Nat. Mus.

### d) Groupe *caffrarium*

Tout un ensemble d'espèces asiatiques, parmi lesquelles il est possible néanmoins de distinguer quelques sous-groupes distincts, se rapproche des espèces africaines à tête non allongée en arrière des yeux, et bombée; à 3<sup>e</sup> article antennaire relativement court et gaine-tarière tachée de blanc à l'extrémité. Ce groupe est d'ailleurs voisin du paléarctique *jaculator*.

#### (Sous-groupe *ceylonicum*)

Espèces à tête courte et arrondie.

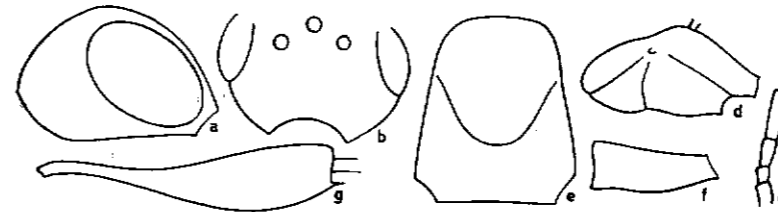


FIG. 19. — *G. ceylonicum* CAMERON ♀; a et b : tête; c : antenne; d : thorax; e : mésonotum; f : coxa III; g : tibia III. Dessins à la chambre claire; à l'échelle A, sauf d qui est à l'échelle B.

### 22. *G. ceylonicum* CAMERON.

CAMERON, 1905, *Spolia Zeylan.*, 3, n° 10, p. 77, ♀.

♀. Tête noire. Thorax noir, rouge-clair au niveau du bord postérieur du pronotum, de l'entière des mésopleures et du mésosternum, du bord antérieur du propodaeum. Pattes noires, les I plutôt brunâtres, coxae I rouges, les deux extrémités des tibias I et II, la base des basitarses I et II et la base du tibia III blancs. Abdomen noir, gaine-tarière largement blanche à l'extrémité.

Tête brillante, finement ponctuée (les points égalant les interstices), non velue sur l'occiput. Forme cf. fig. 19 a et b. Occiput simplement caréné, sans collerette. Antenne cf. fig. 19 c.

Thorax, forme cf. fig. 19 d. Col égalant la distance pronotogulaire. Epines pronotales nettes, épaisses, incurvées vers le dehors. Mésonotum cf. fig. 19 e, strié transversalement, les stries pas très profondes avec légère tendance à la réticulation; les parties latérales du postentum sont simplement chagrinées. Propodaeum réticulé, sans crête médiane nette.

Pattes III : coxae allongées (cf. fig. 19 f), tibias claviformes (cf. fig. 19 g) mais nettement plus longs que la distance propodéo-coxale. Basitarse un peu plus long que le reste du tarse.

Taille : 13 mm., tarière aussi longue que l'abdomen et le thorax.

♂. Mêmes caractères.

*Distribution géographique* : Ceylan (le type).

Java : 1 ♀ W. Java, 800 m., Buitenzorg, Mt Salak V (M.A. LIEFTINCK, 1932); 1 ♀ S. Java : Penandjoengbey VII (M.A. LIEFTINCK, 1936); 2 ♀ W. Java, 500 m., G. Pantar I 1937 (F. DUPONT); 1 ♂ W. Java 400-1.000 m. : Soekaneegara II 1940. (Exemplaires au Musée de Bogor).

Bornéo : 1 ♀ Sandekan (BAKER), à l'U.S.N. Mus.

Ile Sumba : 4 ♀ 2 ♂ Lokojengo (C. Sumba) IX 1949; 1 ♀ Pogobina (W. Sumba) IX 1949; 1 ♂ Rura (W. Sumba) VIII 1949, exemplaires recueillis par Dr. BÜHLER et Dr. SUTTER et se trouvant au Musée de Bâle.

Ile Kangean : 1 ♀ Tambajangan III 1926, au British Museum. (Un couple de Sumba est déposé à l'I.R.Sc.N. de B.)

*Variations* : la couleur rouge du thorax peut être plus ou moins étendue : l'exemplaire de Sandakan (Bornéo) a le thorax entièrement rouge; en revanche les exemplaires continentaux ont régulièrement le thorax tout noir, au point que nous en ayons fait une race géographique distincte (voir plus loin).

*Type* : au British Museum.

#### 22bis. *G. ceylonicum nigrum* subsp. nov.

Identique à la forme typique, sauf que le thorax est entièrement noir et la tête un peu moins brillante.

*Distribution géographique* : Inde méridionale : 1 ♀ Mercara (COORV), au British Museum.

Birmanie (S.E.) : 1 ♀ Kambaiti, 7.000 pieds IV 1934 (R. MALAISE), au Riksmuseet de Stockholm.

Malaisie : 1 ♂ Kuala Lumpur gardens (H.E. PENDLEBURY), XI 1938, au Department of Agriculture de Kuala Lumpur.

#### 23. *G. albipes* ROMAN.

KIEFFER, 1904, Ark. zool., 1, p. 558, ♀ (*G. leucopus*, nec SCHLETTERER, 1890).

ROMAN, 1910, Ent. Tidskr., 31, p. 142 (nomen novum : *albipes*).

KIEFFER, 1911, Bull. Soc. ent. Ital., 41, p. 21- (nomen novum : *leucotarsus*).

KIEFFER, 1911, Ann. Soc. ent. France, 80, p. 190 ♂ (*G. nigri-nerve*, syn. nov.!).

♀. Noire, toute la face inférieure du thorax, plus les parties inférieures du pronotum et des mésopleures rouges. Pattes I rougeâtres, les deux extrémités des tibias jaunes; pattes II : coxae et trochanters rouges, fémurs bruns, tibias noirs avec les 2 extrémités largement jaunes, basitarses jaunes; pattes III noires avec une marque jaune à la base du tibia (le basitarse noir). Abdomen noir. Gaine-tarière largement blanche à l'extrémité.

Tête semi-brillante, villeuse en arrière des yeux, mais non sur l'occiput. Forme cf. fig. 20 a et b. Antenne, cf. fig. 20 c.

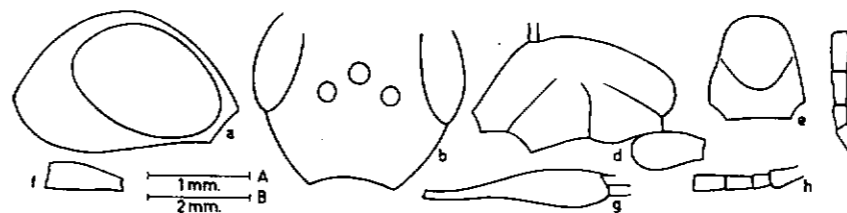


FIG. 20. — *G. albipes* ROMAN ♀; a et b : tête; c : antenne; d : thorax; e : mésonotum; f : coxa III; g : tibia III; ♂ : h : antenne. Dessins à la chambre claire; a, b, c et h à l'échelle A, les autres figures à l'échelle B.

Thorax relativement court, cf. fig. 20 d. Col un peu moins long que la distance pronoto-tégulaire. Epines pronotales fortes, incurvées vers le dehors. Mésonotum, cf. fig. 20 e, réticulo-ridé. Les rides sont assez faibles en avant, mais deviennent très marquées dans la partie postérieure du promésoscutum; le postcutum est fortement réticulé sur le milieu. Propodaeum réticulé, sans crête médiane nette. Sur le mésonotum, la villosité n'apparaît qu'au niveau du sillon interscutal.

Pattes III : coxae cf. fig. 20 f, tibias cf. fig. 20 g, basitarse égalant le reste du tarse.

Taille 14 mm., tarière 12 mm.

♂. La tête est un peu plus courte. Antenne cf. fig. 20 h.

*Distribution géographique* : Java et Bornéo.

Java : 1 ♀ Matur X (Edw. JACOBSON), au Musée de Leyde (également plusieurs ♀ et ♂ non localisés).

Bornéo : 1 ♀ N. Bornéo : Kudat IX, au Department of Agriculture, Kuala Lumpur.

*Types* : de *leucopus* au Naturhistorisk Riksmuseet de Stockholm ; de *nigrinerve*, au British Museum.

24. *G. luzonense* n. sp.

♀. Noire. Mandibules, mésopleures et mésosternum rouges. Pattes brunes, extrémités des tibias I et II, base du tibia III, basitarses I et II (par les III!) blancs. Abdomen brunâtre. Gaine-tarière à 1/4 postérieur blanc.

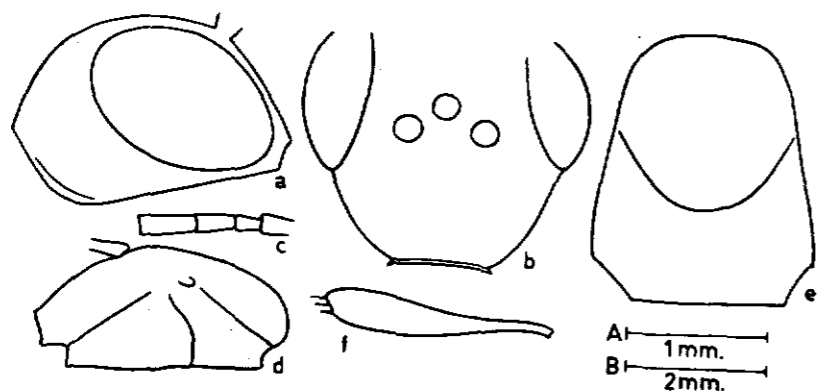


FIG. 21. — *G. luzonense* n. sp. ♀; a et b : tête; c : antenne; d : thorax; e : mésonotum; f : tibia III. Dessins à la chambre claire : a, b, c et e à l'échelle A; d et f à l'échelle B.

Tête luisante, très finement et densément ponctuée (visible seulement à fort grossissement), glabre sur l'occiput. Forme cf. fig. 21 a et b. Antenne cf. fig. 21 c.

Thorax, forme cf. fig. 21 d. Col subégal à la distance pronototégulaire. Épines pronotales courtes, mais fortes. Mésonotum, forme cf. fig. 21 e, à fond sub-luisant, glabre, couvert d'une ponctuation dense et serrée, dont les interstices ont tendance à former une réticulation transversale. Propodaeum luisant, régulièrement réticulé, à petite carène médiane.

Pattes III : tibias cf. fig. 21 f, basitarse égal au reste du tarse.

*Distribution géographique* : n'est connue que par l'holotype : Philippines : Luzon, Mt Makiling (BAKER).

*Holotype* : à l'U.S.N. Mus.

(Sous-groupe *belutchistanense*.)

Se distingue des espèces précédentes par la tête plus allongée.

25. *G. birmanense* n. sp.

♀. Entièrement noire, y compris les tarses. Seule la base des tibias légèrement jaunâtre. Gaine-tarière largement jaune à l'extrémité.

Tête mate, très finement ponctuée (points très denses et visibles seulement à fort grossissement), non velu sur l'occiput. Forme cf. fig. 22 a et b. Antenne cf. fig. 22 c.

Thorax cf. fig. 22 d. Col court. Épines pronotales petites. Mésonotum, à lignes notales particulièrement saillantes, à fond

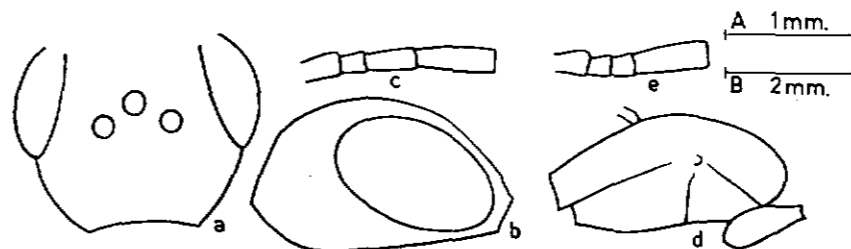


FIG. 22. — *G. birmanense* n. sp. ♀; a et b : tête; c : antenne; d : thorax; ♂ : e : antenne. Dessins à la chambre claire, à l'échelle A, sauf d à l'échelle B.

mat, glabre sur le haut, à tendance à la striation transversale entre laquelle se voient quelques points épars. Propodaeum réticulé, à carène médiane.

Taille : 14 mm, tarière 15 mm.

♂. Idem. La tête est toutefois un peu plus courte, et antenne cf. fig. 21 e.

*Distribution géographique* : Birmanie (N.E.) : Kambaiti, 7.000 pieds. V 1934 (R. MALAISE), 5 ♀ et 2 ♂.

*Types* : type, allotype, paratypes au Naturhistorisk Riksmuseet de Stockholm ; 1 couple de paratypes déposé à l'I.R.Sc.N. de B.

26. *G. belutchistanense* CAMERON.

CAMERON, 1906, J. Bombay Soc., 17, p. 100, 9 ♂.

CAMERON, 1906, ibidem, p. 101, 9 ♂ (*G. quettaense*, syn. nov.).



♂. Noir. Tibias et basitarses I et II rayés de blanc en dehors; tache blanche sur la base du tibia III (le tarse III entièrement noir!).

Segments abdominaux II à V rouge-clair. Apex blanc de la gaine-tarière un peu moins long que la hauteur du dernier segment abdominal.

Tête mate, munie d'une très fine ponctuation (visible seulement à fort grossissement), longuement velue en avant et en-dessous des yeux. La villosité est aussi perceptible dans le triangle ocellaire, mais pas en arrière des ocelles. Forme cf. fig. 23 a et b. Antenne cf. fig. 23 c.

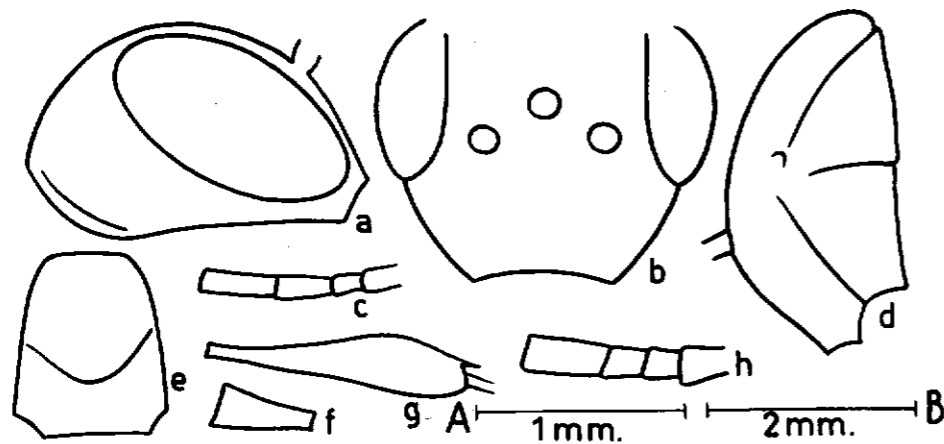


FIG. 23. — *G. belutchistanense* CAMERON ♂; a et b : tête; c : antenne; d : thorax; e : mésonotum; f : coxa III; g : tibia III; ♂ : h : antenne. Dessins à la chambre claire; a, b, c et h à l'échelle A; d, e, f et g à l'échelle B.

Thorax cf. fig. 23 d. Col court. Epines pronotales pratiquement absentes. Mésonotum, cf. fig. 23 e, à poils courts mais nettement visibles de haut, à ponctuation très irrégulière, les points de tailles très inégales, séparés par des interstices égalant les plus larges d'entre eux; ces interstices sont chagrinés.

Pattes III cf. fig. 23 f (coxae) et 23 g (tibias).

Taille : 11 mm.

♀. La tête est un peu plus allongée (de même forme que chez l'espèce suivante). Antenne cf. espèce précédente (fig. 22 c).

Taille : 13 mm.; tarière 15 mm.

Distribution géographique : Belutchistan.

Types : de *belutchistanense* CAMERON et de *quettaense* CAMERON au British Museum.

#### 27. *G. sericeipes* KIEFFER.

KIEFFER, 1911, Ann. Soc. ent. France, 80, p. 191, ♀.

Très voisine de l'espèce précédente. S'en distingue par les basitarses III marqués de blanc, tandis que la pointe blanche de la gaine-tarière n'excède pas la largeur du basitarse III.

Tête cf. fig. 24 a et b. Antenne ♀ cf. fig. 24 c. Thorax cf. fig. 24 d. Mésonotum cf. fig. 24 e. Tibia III cf. fig. 24 f.

Distribution géographique : Indes : Karachi et Peschavar.

Type : au British Museum.

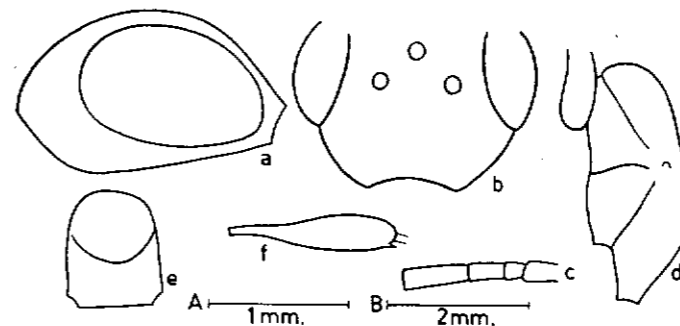


FIG. 24. — *G. sericeipes* KIEFFER ♀; a et b : tête; c : antenne; d : thorax; e : mésonotum; f : tibia III. Dessins à la chambre claire; a, b et c à l'échelle A; d, e et f à l'échelle B.

#### (Sous-groupe *tricoloratum*.)

Le 3<sup>e</sup> article antennaire est court dans les deux sexes.

#### 28. *G. tricoloratum* CAMERON.

CAMERON, 1905, Spolia Zeyland., 3, n° 10, p. 76, ♀.

♀. Tête et thorax noirs. Pattes I et II brun-clair à partir des trochanters, les genoux et basitarses étant jaune-clair. Pattes III noires avec une large bande blanche à la base du tibia. Tegulae jaunes. Abdomen noir. Gaine-tarière blanche à l'extrémité (d'après la description originale, la tarière étant brisée).

Tête semi-brillante, finement et densément ponctuée; villosité apparaissant en arrière des yeux, mais non sur l'occiput. Forme

identique à celle de *ceylonicum* (cf. fig. 25). Antenne cf. fig. 25, a 3<sup>e</sup> article pas plus de 2 fois plus long que large.

Thorax allongé, près de 2 1/2 fois plus long que haut. Col plus court que la distance pronoto-tégulaire. Epines pronotales fortes, incurvées en dehors. Mésonotum très allongé (fig. 25d), glabre, à fond chagriné sur lequel se détachent des points de profondeur moyenne; ils sont séparés par des interstices plus larges que les points, sauf au milieu du mésonotum, où ils sont contigus.

Tibias III claviformes, environ 4,5 fois plus longs que larges.

Taille : 12 mm., tarière égale au corps.

*Distribution géographique* : n'est connue que par l'holotype : Ceylan : Peradenia V.

*Holotype* : au British Museum.

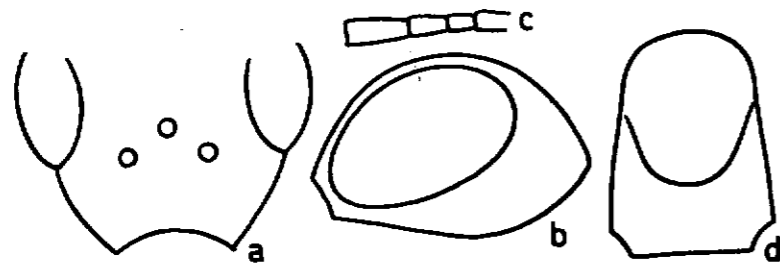


FIG. 25. — *G. tricoloratum* CAMERON ♀; a et b : tête; c : antenne; d :

### C. GROUPES À AFFINITÉS AUSTRALIENNES ET MÉLANÉSIENNES.

#### a) Groupe *Steindachneri*

Caractérisé par une seule cellule discoïdale, un col allongé et un occiput en cône tronqué, ce groupe s'étend depuis la côte méridionale de la Chine jusqu'à l'Amérique australe, en passant par la Mélanésie et l'Australie (cf. PASTEELS, 1956a et 1957). Bien que ce groupe soit très différencié par rapport au reste du genre, certaines des espèces de Chine (*G. bihamatum*, par exemple) sont à peine différentes d'espèces néarctiques : l'évolution semble donc s'y être stabilisée très tôt.

#### 29. *G. bihamatum* KIEFFER.

KIEFFER, 1911, Ann. Soc. ent. France, 80, p. 192, ♀.

KIEFFER, 1912, Tierreich, 30, p. 297, ♀.

♀. Entièrement brun-rouge, sauf la tête qui est noire, la face externe des tibias I et II, la base des tibias III, les tarsi II et III, la base du basitarse III qui sont jaunes. Gaine-tarière à courte pointe blanche (pas plus longue que l'épaisseur du tibia III).

Tête légèrement brillante, finement et uniformément ponctuée, non velue sur le dessus. Forme assez semblable à celle de *G. manilense* (cf. fig. 27), l'occiput est toutefois plus rétréci en arrière. Collerette occipitale petite. Antenne semblable à celle de *G. longissimum* (cf. fig. 26).

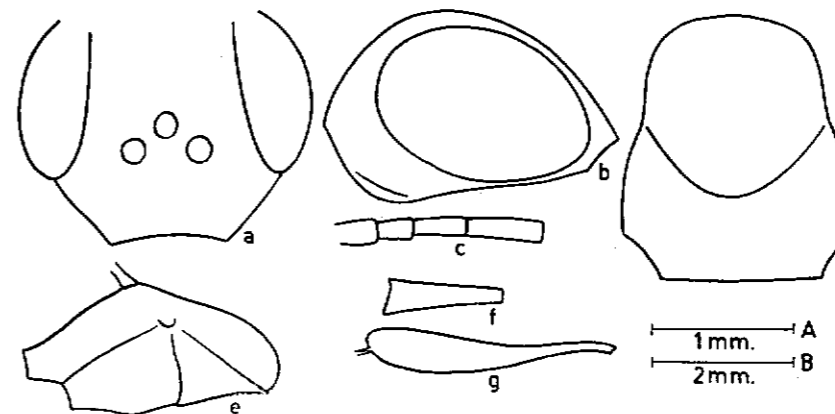


FIG. 26. — *G. longissimum* n. sp. ♀; a et b : tête; c : antenne; d : mésonotum; e : thorax; f : coxa III; g : tibia III. Dessins à la chambre claire; a, b, c et d à l'échelle B; e, f et g à l'échelle A.

Col très long, atteignant 1 1/2 fois la longueur pronoto-tégulaire. Epines pronotales très fortes. Thorax un peu moins de 1 1/2 fois plus long que haut.

Mésonotum 1 1/3 fois plus long que large, à angles antérieurs très arrondis. Le mésoprésutum présente une ponctuation à tendance transversale, les points étant séparés par des interstices plus larges qu'eux. Le mésoscutum est fortement réticulé en son milieu (cette réticulation effaçant le sillon interscutellaire), mais lisse sur les côtés. Propodaeum à forte réticulation régulière, sans crête médiane.

Tibias III modérément claviformes.

Taille : 10 mm., tarière égalant les 2/3 de l'abdomen.

*Distribution géographique* : connue que par l'holotype : Amoy (1).

*Holotype* : au British Museum.

30. **G. longissimum** n. sp.

♀. Noire. Antennes rougeâtres en avant. Pattes I et II brunes, rougeâtres au niveau des trochanters et des deux extrémités des tibias; tarsi correspondants jaunes. Pattes III noires, marquées de jaune à la base du tibia. Gaine-tarière noire, marquée de blanc à son quart apical.

Tête à luisance soyeuse, très finement et densément ponctuée, non villose sur l'occiput. Forme cf. fig. 26 a et b (très courte en arrière de l'œil!).

Antenne cf. fig. 26 c.

Thorax allongé (cf. fig. 26 e). Col nettement plus long que la distance pronoto-tégulaire. Epines pronotales courtes, fortes, incurvées vers le dehors. Mésonotum mat, non velu sur le dessus. Forme cf. fig. 26 d; couvert de fines rides parallèles et très serrées. Propodaeum régulièrement réticulé, à carène médiane.

Pattes III très élancées, à coxae grêles, aussi longues que le col (cf. fig. 26 f), le tibia aussi long que le thorax (fig. 26 g), le basitarse plus long que la somme des autres articles.

Taille : 15 mm., tarière : 13 mm.

*Distribution géographique* :

N. Bornéo : 2 ♀ Mt Kinabalu, Kenokok 2.300 pieds, IV 1929 (Department of Agriculture of Kuala Lumpur).

W. Java : 1 ♀ 500 m. G. Pandjar (P. DUPONT, I 1937), au Museum bogoriense.

*Types* : type au Department of Agriculture, Kuala Lumpur; 1 paratype ♀ au Musée de Bogor.

31. **G. manilense** KIEFFER.

KIEFFER, 1916, Philipp. J. Sc. II D, p. 342; ♀.

♀. Noire. Mandibules, espace malaire, pronotum, tegulae, partie postérieure des mésopleures rouges. Coxae I et II et face antérieure des coxae III rouges. Fémurs et tibias I et II, le tarse I, l'extrémité basale du tarse II jaunes. Pattes III noires, la base

(1) Placé par erreur par HEDICKE (Hym. Catal.) parmi les espèces néarctiques.

du tibia marquée de blanc. Abdomen noir, l'extrémité des arceaux 3 et 4 brunâtre. Gaine-tarière noire, le 1/5 postérieur blanc.

Tête brillante, à ponctuation très fine (à peine visible); villosité peu perceptible sur l'occiput. Forme cf. fig. 27 a et b.

Antenne cf. fig. 27 c.

Thorax allongé, cf. fig. 2. Epines pronotales fortes mais courtes.

Mésonotum cf. fig. 27 d, brillant, régulièrement et fortement ponctué, les points un peu plus gros que les interstices. Propodaeum brillant, régulièrement réticulé, à crête médiane nette.

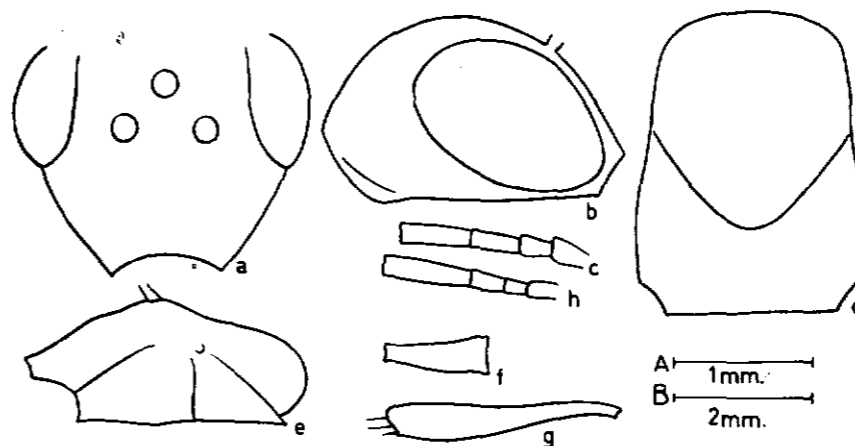


FIG. 27. — *G. manilense* KIEFFER ♀; a et b : tête; c : antenne; d : mésonotum; e : thorax; f : coxa III; g : tibia II; ♂ : h, antenne. Dessins à la chambre claire, a, b, c, d et h à l'échelle A; e, f et g à l'échelle B.

Pattes III à coxae grêles (fig. 27 f) et tibias allongés (fig. 27 g), basitarse égalant la somme des autres articles.

Taille : 15 mm., tarière égale au corps.

♂. (Inédit.) Antenne cf. fig. 27 h. Pronotum presque entièrement noir.

*Distribution géographique* :

Iles Philippines : Mindanao : Kolambugan, Dapitan, Butuan, Iligan, Davao; Luzon : Los Banos; Ile Biliran; Negros : Cuernos Mts; Ile Basidan; Mt Banahao. Nombreux exemplaires de ces localités se trouvant à l'U.S.Nat. Mus. à Washington; 1 exemplaire de chaque sexe déposé à l'Institut royal des Sciences naturelles de Belgique.

*Types* : à l'U.S.Nat. Mus.

32. *G. Cameroni* HEDICKE.

CAMERON, 1911, Entomologist, 44, p. 57 : *G. erythrostomum* (nec DAHLBOM 1833!) ♀.

HEDICKE, 1939, Hymenopt. Catalog., 11, 27 : *G. Cameroni*, nom. nov.

♀. Tête noire, mandibule et clypéus rouges. Thorax noir, la partie inférieure du pronotum rouge. Pattes I et II : coxae, trochanters et fémurs rouges, tibias et tarse noirs à la face interne, jaunes à la face externe. Pattes III noires, sauf une tache blanche au niveau de la base du tibia et le basitarse qui est entièrement blanc. Abdomen noir, à reflets rougeâtres.

Tête mate, finement et densément ponctuée, fortement villose, sauf sur le dessus. Forme identique à celle de *longissimum* (cf. fig. 26). Antenne cf. *longissimum*, fig. 26.

Thorax très allongé, près de 3 fois aussi long que haut. Col plus long que la distance pronoto-tégulaire, épines pronotales petites. Malgré la longueur du thorax, le mésonotum est court, plus court que chez *longissimum*; il est glabre sur le dessus, densément et finement ponctué sur le mésoprésutum les point étant séparés par de fines rides transversales. La pointe du mésoprésutum et le milieu du postscutum présentent une forte réticulation transversale. Propodaeum fortement réticulé et velu. Les coxae et les tibias III ont la même forme que chez *longissimum*.

Taille : 15 mm., tarière 17 mm. (d'après CAMERON, la tarière étant brisée dans le seul exemplaire connu; CAMERON n'a pas indiqué la couleur de la gaine).

Distribution géographique : n'est connue que par l'holotype : Bornéo, Kuching.

Holotype : au British Museum.

33. *G. subhamatum* n. sp.

♀. Noire. En jaune les mandibules et le rebord antérieur du clypeus. Pronotum et abdomen brunâtres. Pattes I et II brun-clair, les deux extrémités des tibias et les basitarses jaunes. Pattes III noires, une large tache blanche à la base du tibia, basitarse et 2/3 apicaux du 2° article tarsal blancs. 1/4 apical de la gaine-tarière blanc.

Tête à luisance soyeuse, très finement et densément ponctuée, occiput glabre. Forme : de haut, identique à *longissimum*

(fig. 26 a), mais plus aplatie vue de profil : fig. 28 a. Antenne cf. fig. 28 b.

Thorax à peine deux fois plus long que haut, cf. fig. 28 d. Col nettement plus long que la distance pronoto-tégulaire; épines pronotales à peine visibles. Mésonotum, forme cf. fig. 28 c, à luisance soyeuse, à villosité uniquement perceptible au niveau des sutures interscutellaires. Le mésoprésutum est très finement et densément ponctué à fort grossissement, mais sans macrosulpture; le postscutum est réticulé sur le milieu, lisse sur les côtés. Propodaeum brillant, à large réticulation et crête médiane.

Coxae et tibias III, cf. fig. 28 e et f.

Taille : 13 mm., tarière : 14 mm.

♂. Mêmes caractères, antenne cf. fig. 28 g.

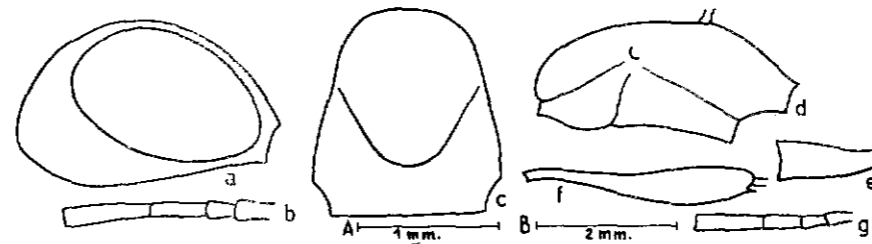


FIG. 28. — *G. subhamatum* n. sp. ♀; a : tête; b : antenne; c : mésonotum; d : thorax; e : coxa III; f : tibia III; g : ♂ antenne. Dessins à la chambre claire; a, b, c et g à l'échelle A; d, e et f à l'échelle B.

Taille variant de 10 à 13 mm.

Distribution géographique : 3 ♀ 8 ♂ Bornéo : Sandakan (BAKER).

Types : type, allotype, paratypes à l'U.S.Nat. Mus., un couple de paratypes déposé à l'I.R.Sc.N.B.

## b) Groupe oculare

Une espèce de ce groupe australien (cf. PASTEELS, 1957b), a été trouvée en Indonésie.

34. *G. alienum* n. sp.

♀. Tête et thorax noirs, mandibules jaune-clair. Abdomen noir, gaine-tarière blanche à son 1/4 postérieur. Pattes I et II brunes, blanches aux deux extrémités des tibias, sur le basitarse I en entier et à la base du basitarse II. Pattes III noires, brunâtres à

la face inférieure des fémurs, imperceptiblement blanches à la base du tibia, plus largement blanches au tarse : 1/3 apical du basitarse et entièreté des deux articles suivants.

Tête et thorax mats, imperceptiblement chagrinés, couverts partout d'une villosité courte, assez épars, mais bien apparente.

Tête forme cf. fig. 29 a et b. Antenne, cf. fig. 29 c.

Thorax allongé, cf. fig. 29 d. Col court, épines notales à peine visibles.

Mésonotum, cf. fig. 29 e. Propodaeum brillant, à petite carène médiane et réticulation régulière.

Pattes III : coxae cf. fig. 29 f, tibias claviformes cf. fig. 29 g.

Taille : 15 mm., tarière : 8 mm.

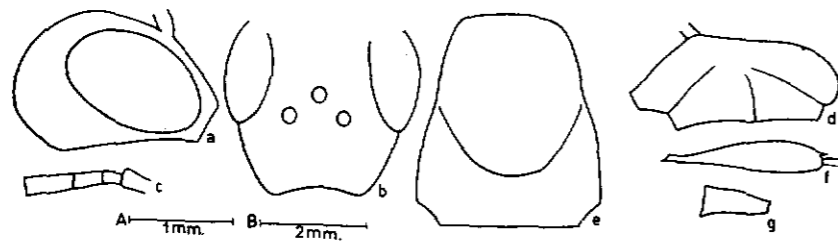


FIG. 29. — *G. alienum* n. sp. ♀; a et b : tête; c : antenne; d : thorax; e : mésonotum; f : coxa III; g : tibia III. Dessins à la chambre claire, a, b, c et e à l'échelle A; f et g à l'échelle B.

*Distribution géographique* : Ile de Sumba.

2 ♀ Langalliru X (Dr. BÜHLER, Dr. SUTTER).

*Type* : au Musée de Bâle; 1 paratype déposé à l'I.R.Sc.N.B.

### c) Groupe *transversiceps*

Par la forme de la tête, très proche des espèces mélanésiennes du groupe *latigenale*.

#### 35. *G. transversiceps* n. sp.

♀. Tête noire, angles du clypéus et pièces buccales rouges. Thorax noir, rougeâtre au niveau des sutures antérieure et postérieure des mésopleures. Pattes I : rouge clair jusqu'aux genoux, tibias et tarses jaune-clair. Pattes II : coxae rouge-clair, le reste brunâtre. Pattes III noires, sauf la face antérieure des coxae qui sont rouges et les tarses qui sont blancs à partir du milieu du basitarse.

Gaine-tarière noire, à 1/3 postérieur blanc. Abdomen noir, brunâtre ventralement.

Tête plutôt luisante, fortement striée transversalement, non villeuse sur l'occiput. Forme cf. fig. 30 a et b. Espace postoculaire court et arrondi; espace malaire plus long que le 2<sup>e</sup> article antennaire. Un sillon transversal en arrière des ocelles postérieurs. Antenne cf. fig. 30 c.

Thorax court, cf. fig. 30 d, assez brillant, glabre. Col court. Epines notales à peine visibles. Le promésoscutum est couvert de fines rides aiguës, curvilignes, à concavité postérieure. Le milieu du mésoscutum est réticulé, les côtés étant mats et chagrinés. Propodeum à crête médiane et réticulation régulière.

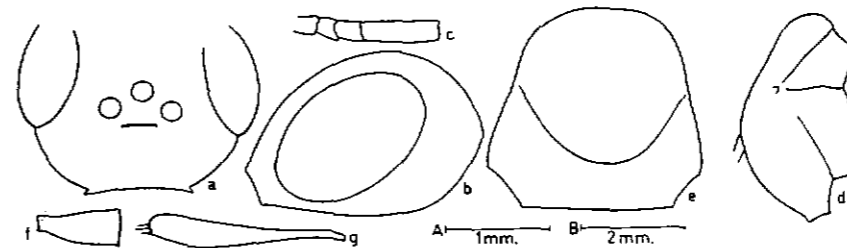


FIG. 30. — *G. transversiceps* n. sp. ♀; a et b : tête; c : antenne; d : thorax; e : coxa III; f : tibia III; g : ♂ antenne. Dessins à la chambre claire; a, b, c et g à l'échelle A; d, e et f à l'échelle B.

Mésonotum, forme cf. fig. 30 e.

Pattes III : coxae cf. fig. 30 f, tibias allongés cf. fig. 30 g.

Taille : 14 mm., tarière : 28 mm.

*Distribution géographique* : Bornéo et Philippines.

Bornéo : 3 ♀ Sandakan (BAKER).

Luson : 1 ♀ Mt Makiling (BAKER).

*Types* : type et paratypes à l'U.S. Nat. Mus.; 1 paratype déposé à l'I.R.Sc.N.B.

#### 36. *G. irregularifrons* n. sp.

♀. Noire, mandibules et bord du clypeus rougeâtres. Mésopleures brunes, mésosternum rouge. Pattes I rouges, extrémité du tibia et le tarse jaunâtres. Patte II brune, 1/2 basale du basitarse jaune. Patte III noire, base du tibia imperceptiblement blanche, tarse blanc au niveau de la 1/2 apicale du basitarse et

des trois articles suivants en entier. Ailes enfumées. Abdomen brunâtre. Gaine-tarière noire, mais blanche à son 1/4 postérieur.

Tête à fond brillant, glabre sur l'occiput, fortement réticulée en avant des ocelles, finement striée sur l'occiput. Forme cf. fig. 31 a et b. Antenne cf. fig. 31 c.

Thorax court et bombé en avant (fig. 31 d). Col court. Epines notales absentes. Mésonotum très court, cf. fig. 31 e, glabre, brillant, à forte réticulation transversale. Propodaeum brillant, à carène médiane lisse et à réticulation transversale.

Pattes III à coxae (fig. 31 f) et tibias (fig. 31 g) allongés.

Taille : 15 mm., tarière : 26 mm.

♂. Antenne cf. fig.

Taille : 14 mm.

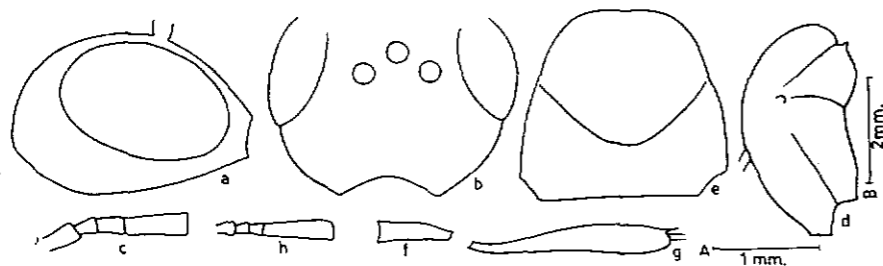


FIG. 31. — *G. irregularifrons* n. sp. ♀; a et b : tête; c : antenne; d : thorax; e : mésonotum; f : coxa III; g : tibia III; h : ♂ antenne. Dessins à la chambre claire; a, b, c, e et h à l'échelle A; d, f et g à l'échelle B.

*Distribution géographique* : Philippines.

7 ♀ et 2 ♂ Mindanao : Dapitan (BAKER).

*Types* : type ♀, allotype ♂ et paratypes à l'U.S.N. Mus.; 1 paratype ♀ déposé à l'I.R.Sc.N.B.

#### D. ESPÈCES À AFFINITÉS INCERTAINES.

##### 37. *G. oriplanum* KIEFFER.

KIEFFER, 1911, Ann. Soc. ent. France, 80, p. 210, ♂.

♂. Cette espèce n'est malheureusement connue que par un seul exemplaire dont la tête, fracturée, est fortement déformée : ce qui en reste permet d'affirmer qu'elle est allongée (en vue latérale), l'espace malaire est court, tandis que l'espace postoculaire vaut la moitié de l'œil; vue de haut, la région postoculaire est bombée

et la ligne postoculaire passe au milieu du triangle ocellaire. Le 3<sup>e</sup> article antennaire est un peu moins de 3 fois plus long que large et égal au 4<sup>e</sup>. Le thorax est un peu plus de 2 fois plus long que haut, tandis que le mésonotum est court, à peine plus long que large. Le col est très court, fortement dilaté à la base; les épines pronotales sont absentes.

Mais l'espèce se reconnaît immédiatement par sa couleur et sa sculpture : entièrement noire, sauf les genoux et les tarsi I qui sont brunâtres. Autant la tête que le thorax sont fortement et uniformément chagrinés, d'un chagrin régulier, sans tendance à la réticulation.

Les tibias III sont très claviformes (au maximum 4 fois plus longs que larges).

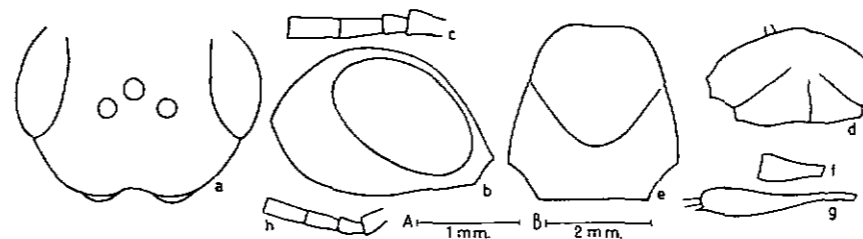


FIG. 32. — *G. rufomaculatum* CAMERON ♀; a et b : tête; c : antenne; d : thorax; e : mésonotum; f : coxa III; g : tibia III. Dessins à la chambre claire; a, b, c et e à l'échelle A; d, f et g à l'échelle B.

Taille : 9,5 mm.

*Distribution géographique* : n'est connue que par l'holotype : Thibet, Gyantse (4.340 m.) VI.

*Holotype* : au British Museum.

##### 38. *G. rufomaculatum* CAMERON.

CAMERON, 1905, J. Straits Asiat. Soc., 44, p. 99, ♀.

♀. Tête noire. Thorax noir, le bord postérieur du pronotum, les mésopleures, toute la face ventrale (y compris le col!) rouges. Pattes brunes, les tibias et tarsi III tendant vers le noir, les pattes I plutôt rougeâtres, les genoux et basitarsi I et II, ainsi que la base du tibia III jaunes.

Abdomen noir au-dessus, brun en-dessous. Gaine-tarière à 1/3 postérieur jaune.

Tête brillante, à ponctuation très fine et pas très serrée (interstices un peu plus grands que les points), non villeuse sur l'occi-

put. Forme cf. fig. 32 a et b. Occiput échancré, caréné fortement sur les côtés. Antenne cf. fig. 32 c.

Thorax court, cf. fig. 32 d. Epines pronotales presque absentes. Col court. Mésonotum assez court (cf. fig. 32 e), brillant, à stries transversales aiguës et fortement rapprochées; les crêtes sont réunies par quelques saillies (tendance à la réticulation).

Propodaeum réticulé, muni d'une carène médiane.

Tibias III assez élancés.

Taille : 13 mm., tarière 6 mm.

♂. Forme identique, y compris l'antenne. Le thorax est noir à l'exclusion des tegulae.

Distribution géographique : Bornéo.

Le type est de Sarawak : Kuching.

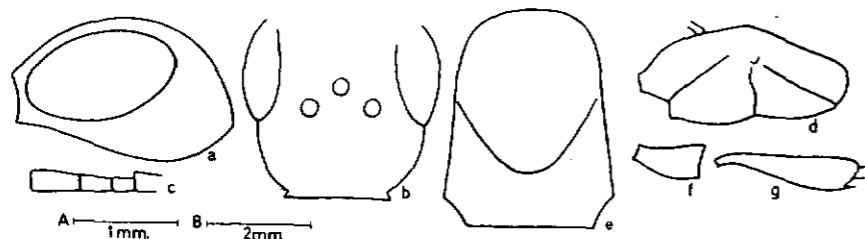


FIG. 33. — *G. pilifrons* n. sp. ♀; a et b : tête; c : antenne; d : thorax; e : mésonotum; f : coxa III; g : tibia III. Dessins à la chambre claire; a, b, c et e à l'échelle A; d, f et g à l'échelle B.

Localités nouvelles : 2 ♀ Sandakan (BAKER), 2 ♂ Ile Penang (BAKER), à l'U.S. Nat. Mus.; 1 ♂ N. Bornéo : Kabavua, près de Kinabalu V, au Department of Agriculture, Kuala Lumpur.

(1 ♂ déposé à l'I.R.Sc.N.B.)

Types : type ♀ (mutilé de la 1/2 postérieure de l'abdomen) au British Museum. Allotype ♂ : à l'U.S.N. Mus.

### 39. *G. pilifrons* n. sp.

♀. Tête noire, coins du clypeus et pièces buccales rouges. Pattes noires, face antérieure des tibias et tarsi I et II rayée de jaune, base du tibia III tachée de jaune. Gaine-tarière entièrement noire.

Tête mate mais lisse, fortement villeuse sur la face et les côtés, moins sur l'occiput. Forme cf. fig. 33 a et b. Antenne cf. fig. 33 c.

Thorax allongé, cf. fig. 33 d. Epines pronotales absentes. Col court. Tout le thorax est mat, fortement villeux, y compris sur le

haut; le mésonotum est fortement coriacé. Le mésonotum est long (cf. fig. 33 e), en revanche le propodaeum est court et bombé.

Pattes III : coxae courtes (fig. 33 f) et tibias assez claviformes (fig. 33 g).

Taille : 14 mm., tarière : 8 mm.

Distribution géographique : Indes.

2 ♀ Deesa (Bombay), leg C.G. NURSE.

Type : type au British Museum, paratype à l'I.N.Sc.N. Belg.

### E. ESPÈCES NON IDENTIFIÉES

dont le type semble perdu.

— *G. rubriceps* KIEFFER, 1916, Philipp. J.Sc., 80, p. 185 (*Trichofoenus*).

— *G. bakerianum* HEDICKE, 1939, Hym. Catal., 11, p. 27 (nomen novum : *G. Bakeri* KIEFFER, 1916, Philipp. J.Sc., 11 D, p. 345, nec KIEFFER, 1910).

### 4. CONCLUSIONS.

Comme nous l'avons fait remarquer dans notre introduction, cette étude ne peut avoir qu'un caractère très provisoire. Malgré la pauvreté des récoltes en provenance de la partie méridionale du continent asiatique, il est permis de caractériser la faune indomalaise du genre *Gasteruption* : c'est une faune de caractère mixte où convergent des groupes à affinités paléarctique, africaine et australo-mélanésienne.

### BIBLIOGRAPHIE

- HEDICKE, H., 1939, *Hymenopterorum Catalogus*. 11. *Gasteruptionidae* (W. Junk, La Haye).  
 KIEFFER, J.J., 1912, *Das Tierreich*. 30. *Evaniidae*.  
 PASTBELS, J.J., 1956a, *Révision du genre Gasteruption*. I. *Espèces de l'Afrique Noire*. (Ann. Musée roy. Congo Belge, Série in-8°. Sc. zool., 50.)  
 —, 1956b, *Révision du genre Gasteruption*. II. *Espèces mélanésiennes*. (Nova Guinea, new ser., vol. 7.)  
 —, 1957a, *Révision du genre Gasteruption*. III. *Espèces néozélandaises*. (Bull. Ann. Soc. R. Ent. Belg., XCIII.)  
 —, 1957b, *Révision du genre Gasteruption*. IV. *Espèces australiennes*. (Mémoires I.R.Sc. Nat. Belg., 2<sup>e</sup> série, 56.)