

La présence des larves de *Suillia variegata* (LOEW) dans un champignon corticole de la famille des Polyporacées n'avait, à ma connaissance, jamais été signalée.

Les trois exemplaires obtenus de *Polyporellus* (*Melanopus*) *squamosus* ont le chète antennaire à cils longs, le scutellum cilié sur toute la surface, sauf la ligne médiane, les ailes nettement ombrées à l'apex, avec deux taches apicales d'un blanc laiteux entre les nervures R₂ + 3, MA₁ et MA₂. Ces caractères correspondent exactement à la description de *S. variegata* (LOEW).

Institut royal des Sciences naturelles de Belgique.

Crabroniens du Sud-Est Asiatique, nouveaux ou peu connus

III. — Genres *Encopognathus* et *Entomognathus*
(Hym. Sphecidae)

par Jean LECLERCQ

Genre *Encopognathus* KOHL, 1896

Encopognathus (*Encopognathus*) *chupraensis* TURNER (1917)

Pahang : Lungei Jahan, 4 ♀♀, 22.XI.1922, creusant le sable ;
Selangor : Gombak Valley, 4 ♂♂, 26.XII.1930 (British Museum,
Natural History et Institut royal des Sciences naturelles de
Belgique).

Les femelles se distinguent comme suit des exemplaires typiques du Nord de l'Inde :

Ponctuation frontale plus fine mais plus régulière et plus dense. Pronotum tout noir (sauf les lobes qui restent jaunes). Sculpture du mésonotum plus grossière et plus mate : irrégulièrement alvéolée-rugueuse en avant, tendant à s'orienter transversalement, elle devient densément ponctuée et presque alutacée au milieu, puis elle redevient grossière avec des alvéoles à l'apex et sur le scutellum. La lamelle translucide qui entoure le postscutellum est plus saillante, mieux marquée postérieurement, et complétée d'une traverse longitudinale qui divise le postscutellum en deux. Tergites moins velus, sans trace de ponctuation, mais très finement et régulièrement aciculés. Jaune des pattes moins pâle. Tibias III plus embrunis postérieurement. Par ces particularités, les exemplaires malais réalisent une sorte de transition entre les exemplaires du Nord de l'Inde et ceux de Ceylan (cf. J. LECLERCQ, 1956, p. 10).

On ne connaissait pas encore le mâle. D'après les exemplaires de Selangor, il faut lui attribuer les caractères suivants :

Scapes et tibias largement embrunis, le jaune réduit à un trait longitudinal. Ponctuation frontale plus dense et plus grossière. Mésonotum et scutellum entièrement et grossièrement alvéolés, la sculpture comparable à celle des mésopleures. Tergites très finement et discrètement alutacés, le tergite 1 présentant en outre une ponctuation très fine et bien séparée. Le clypéus ressemble

fort à celui de la ♀ et comporte aussi deux petites dents de chaque côté et un triangle médian déprimé, apicalement denticulé, mais ce triangle est plus petit et plus étroit, et surmonté d'une carène plus nette. Antennes (fig. 1) comparables à ce que j'ai figuré pour *brownei* (J. LECLERCQ, 1955, p. 247) mais le scape est plus normal, moins excavé vers le haut et sans touffe de longs poils. Pattes I caractérisées par l'épine sous-fémorale et la forme du métatarse (fig. 2). Le reste des pattes est normal, mais le métatarse II est pourvu d'une ligne de denticules courts et raides sur la ligne interne. Aire pygidiale relativement large, ponctuée, ferrugineux-rouge ou plus ou moins brune.

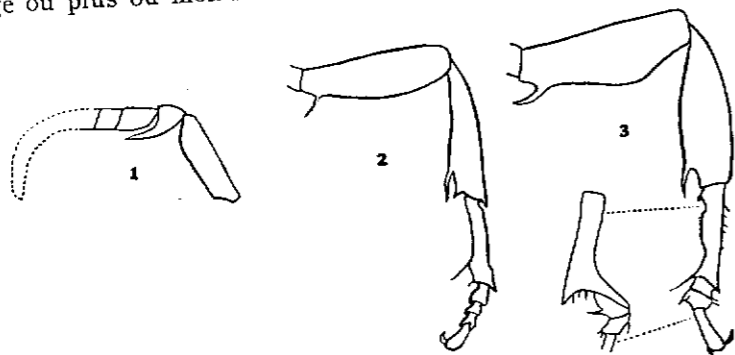


FIG. 1. — *Encopognathus* (*Encopognathus*) *chapraensis* ♂ : antennes vues de profil.
FIG. 2. — *Encopognathus* (*Encopognathus*) *chapraensis* ♂ : patte I vue de devant. — FIG. 3. — *Encopognathus* (*Encopognathus*) *lumpuri* ♂ : patte I vue de devant et tarses I vus de derrière.

Connaissant les deux sexes de *chapraensis*, on peut dire à présent que cette espèce asiatique appartient au groupe *brownei* défini par V.S.L. PATE (1948, p. 149) et qu'elle vient se situer entre les deux espèces africaines *brownei* TURNER et *acanthomerus* PATE.

***Encopognathus* (*Encopognathus*) *lumpuri* n. sp.**

Type. — Kuala Lumpur, ♂, 27.III.1932 (British Museum, Natural History).

Allotype. — Kuala Lumpur, ♀, 28.VII.1931 (*ibid.*).

Paratype. — Kuala Lumpur, ♀, 28.VII.1931 (Institut royal des Sciences naturelles de Belgique).

Appartient aussi au groupe *brownei* et ressemble particulièrement à *chapraensis*, s'en distingue par les caractères suivants :

Tergites I-V densément ponctués, les points moins gros et moins serrés chez la ♀, mais bien distincts et réguliers. Mésonotum très grossièrement ponctué, avec de larges espaces brillants entre les points de la moitié postérieure (chez *chapraensis* ♀, la partie centrale est toujours dépourvue de gros points).

Chez la ♀, l'apex du tergite I ou des tergites I-II est nettement éclairci et présente une raie jaune ou brun jaune de chaque côté.

Chez le ♂, les pattes I sont encore plus modifiées (fig. 3) : fémur bossu, épine sous-fémorale plus épaisse, tibias plus élargis, métatarse très anormal, et le reste des tarses modifié au point qu'on n'y compte plus que trois articles, au lieu de quatre. Les antennes sont modifiées comme chez *chapraensis* mais le deuxième article du funicule est plus élargi et saillant-arrondi en-dessous.

Comme dans la série des *chapraensis* malais, le pronotum est noir sauf ses lobes jaunes et les tibias III sont fortement embrunis. Le ♂ n'a pas de taches à l'apex du tergite I, mais il a comme *chapraensis*, la marge apicale des tergites I-V étroitement ferrugineuse.

Genre ***Entomognathus*** DAHLBOM, 1845

***Entomognathus* (*Koxinga*) *siraiya* PATE (1944)**

Formose : Taihorinsho, 3 ♀♀ (Naturhistorisch Museum, Vienne); Selangor : Gombak Valley, ♂, VII.1915.

Ce mâle appartient incontestablement à l'espèce, il ne s'écarte de la description typique que par la livrée de l'abdomen. Au lieu d'avoir les tergites V-VI presque entièrement jaunes et le tergite IV bifascié, il a le tergite VI noir, les tergites IV-V avec deux taches se joignant presque médialement, et en plus une grosse tache de chaque côté des tergites I et II. Le jaune du scutellum est interrompu par une bande médiane noire.

INDEX BIBLIOGRAPHIQUE

- LECLERCQ, J., 1955, *Sur trois Encopognathus* (Kohl., 1896) de l'Afrique tropicale. Rev. Zool. Bot. Africaines, LII, p. 246.
— 1956, *Encopognathus* (*Florkinus*, subgen. nov.) *evolutionis* n. sp., *Crabronien nouveau du Mexique. Notes sur sa signification phylogénétique et remarques sur deux Encopognathus de l'Inde.* Bull. Inst. R. Sci. Nat. Belgique, XXXII, n° 20.
PATE, V.S.L., 1948, *New Pemphilidinae wasps from Southern Nigeria.* Proc. U.S.N. Mus., XCVIII, n° 3226.

Université de Liège, Institut Léon Fredericq.