

nella metà basale; la linea di separazione dell'orlo laterale dal disco raggiunge, senza variazione di curvatura, la base dei solchi, come indica la figura; la setola anteriore dell'orlo laterale è nella posizione normale; quella posteriore proprio sul margine esterno dell'orlo; disco uniformemente convesso, base liscia senza punti; solchi basali paralleli, moderatamente allungati; linea mediana lunga. *Elitre* lunghe 7,6 mm, larghe 4,8, convesse, ovali; orlo basale abbastanza arrotondato verso gli omeri; strie profonde, lisce; interstrie convesse, la 3<sup>a</sup> con un punto impresso poco dopo la metà della lunghezza; lati poco allargati dietro gli omeri, che sono ben determinati, ma senza dente; microscultura isodiametrica, stretta. *Parte inferiore* liscia, senza punti, proepisterni corti (fig. 9b).

Edeago con lama apicale debolmente subquadrata (fig. 16).

Congo Belga, P.N. Upemba, R. Mubale (1480 m, 16/19-V-1947, Miss. G.F. DE WITTE); olotipo ♂ presso l'Institut des Parcs Nationaux du Congo Belge e 4 esemplari della stessa località, tra cui l'allotipo ♀ nella mia collezione; Mukana i(d.); R. Dipidi (id.); Kapero (id.). In tutto ho etichettato col nome di *mubalensis* 14 esemplari; ma altri ve ne sono presso l'Institut des Parcs Nationaux du Congo Belge.

**Abacetus longelytratus** STRANEO 1951, Bull. Ann. Soc. Ent. Belg. 87, pp. 294, 297, fig. 9.

Questa specie, che è la più facile a riconoscersi a prima vista, non è nota che per alcuni esemplari di Elisabethville. L'olotipo è nel Museo di Tervuren.

I materiali che ho citato nella presente nota, o fanno parte della mia collezione, o mi sono stati comunicati dal mio Amico P. BASILEWSKY, del Museo del Congo Belga, dalla Direzione dell'Institut des Parcs Nazionali del Congo Belga, dal Dr. DELKESKAMP del Zoologisches Museum dell'Universtà di Berlino, dal Dr. A. VILLIERS, vice-Direttore del Laboratoire d'Entomologie del Museo di Parigi; dal Dr. JANCZYK del Museo di Vienna.

Pregou tutti i sopracitati Signori di accettare i miei vivi ringraziamenti per avermi dato la possibilità di compiere il presente studio.

## *Podagrionidae* d'Afrique : Espèces des genres *Pachytomoides* GIRAULT, *Mantiphaga* FERRIÈRE et *Iridophaga* PICARD

par Ch. FERRIÈRE

La plus grande partie des *Podagrionidae* que l'on peut obtenir des oothèques de Mantides ou récolter en Afrique tropicale appartiennent au genre *Podagrion* SPINOLA. Ce genre, bien caractérisé, contient sans doute de très nombreuses espèces, mais il est actuellement encore difficile de distinguer de bons caractères morphologiques pour leur séparation; il faudrait pour cela obtenir de longues séries par élevages et mieux connaître les hôtes des espèces déjà décrites. MASI (1917 et 1940) et RISBEC (1951-1955) ont décrit un certain nombre d'espèces et ce dernier a donné en 1951 une table de détermination, complétée en 1955.

Les espèces africaines des genres voisins, dont nous avons donné les caractéristiques en 1955, sont encore moins connues et c'est sur elles qu'ont porté surtout nos études. Le matériel mentionné ici provient en majeure partie du Musée du Congo belge; d'autres espèces nous ont été envoyées du British Museum (Natural History) et le Muséum de Paris nous a fait parvenir des espèces de PICARD et plusieurs espèces de la collection RISBEC. Nous remercions tous ceux qui ont aimablement répondu à nos demandes.

### ***Pachytomoides* GIRAULT, 1913**

Genre très voisin de *Podagrion*, dont il se distingue par l'absence de carènes sur le propodeum, les antennes plus allongées avec l'annellus plus long que large et les longues et étroites hanches postérieures.

## Tableau des espèces

1. Fémurs postérieurs avec 6 dents chez la femelle et 7 à 8 dents chez le mâle. Thorax vert-foncé, vertex noir cuivré. Tarière plus de deux fois plus longue que le corps. Antennes allongées  
     . . . . . *ghesquierei* n. sp.
- Fémurs postérieurs avec 8, rarement 9, dents chez la femelle et 4 à 6 chez le mâle. Thorax et tête verts plus ou moins brillants. Tarière variable. Antennes généralement plus courtes  
     . . . . . 2
2. Tarière environ deux fois plus longue que le corps . . . 3
- Tarière moins de deux fois plus longue que le corps . . . 4
3. Tête et thorax vert-bleuâtre avec des reflets violacés. Hanches postérieures un peu plus longues que les fémurs. Abdomen rougeâtre avec une bande transversale médiane noire  
     . . . . . *seyrigi* n. sp.
- Tête et thorax verts, propodeum légèrement bleuâtre. Hanches postérieures un peu plus courtes que les fémurs. Abdomen brun, jaunâtre au milieu . . . . . *polyspilota* n. sp.
4. Ocelles postérieurs petits, arrondis, aussi éloignés du bord des yeux que leur propre diamètre. Antennes plus ramassées, la massue presque aussi longue que le funicule *kivuensis* n. sp.
- Ocelles postérieurs grands, ovales, plus rapprochés des yeux que leur plus grand diamètre . . . . . 5
5. Propodeum grossièrement réticulé avec quelques carènes transversales. Hanches postérieures un peu plus courtes que les fémurs. Abdomen jaunâtre avec une bande transversale brune après le milieu. Mâle avec 5 dents aux fémurs postérieurs  
     . . . . . *sphodromantidis* RISBEC
- Propodeum ponctué en avant, réticulé en arrière. Hanches postérieures nettement plus courtes que les fémurs. Abdomen jaune avec la base et une bande transversale brunes. Mâle avec 6 dents aux fémurs postérieurs . . . . . *turneri* n. sp.

***Pachytomoides ghesquierei* n. sp.**

♀ Vertex presque noir avec de faibles reflets métalliques; face vert-brillant, clypeus brunâtre, palpes jaune clair. Thorax vert foncé, légèrement bleuâtre. Abdomen jaune testacé, la base et une ou deux bandes transversales brun foncé. Antennes testacées avec

le scape et le pédicelle jaune clair et la massue plus brunâtre. Pattes antérieures et médianes jaune clair, hanches comprises; pattes postérieures avec les hanches vert foncé, jaune à l'extré-

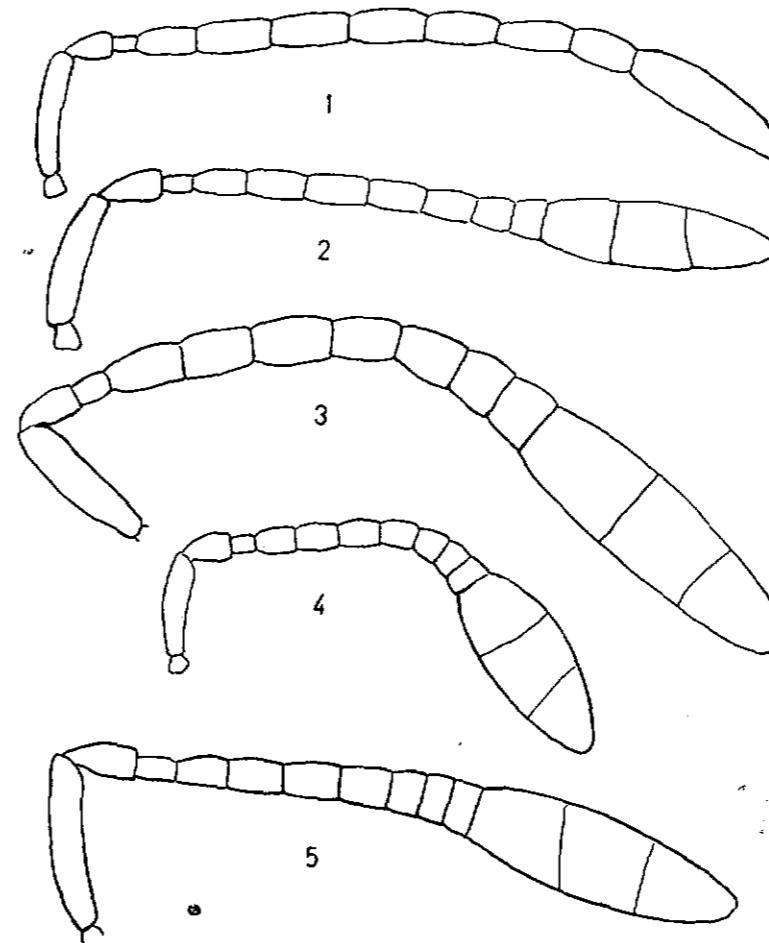


FIG 1. Antennes de : 1. *Pachytomoides ghesquierei* n. sp. ♂; 2. Id. ♀; 3. *Pach. seyrigi* n. sp. ♀; 4. *Pach. turneri* n. sp. ♀; 5. *Pach. sphodromantidis* RISBEC ♀.

mité, les fémurs bruns, jaune à la base, les dents noires, les tibias brun foncé, la base et l'extrémité d'un brun plus clair, tarses jaunes.

Tête arrondie en avant, rétrécie derrière les yeux. Vertex et face finement réticulés, front creusé avec une carène étroite et aiguë

entre les antennes. Ocelles arrondis, les postérieurs environ aussi éloignés du bord des yeux que leur propre diamètre. Yeux grands, ovales, joues très courtes. Antennes insérées au niveau du milieu des yeux, scape court, un peu élargi vers l'apex, pédicelle aussi long que les 2/5 du scape, annellus étroit, un peu plus long que large et aussi long que la largeur apicale du pédicelle; premier article du funicule aussi long que le pédicelle, environ deux fois plus long que large, 2° article un peu plus long et plus large que le 1<sup>er</sup>, 3° article aussi long que le 2°, 4° aussi long que le 1<sup>er</sup>, 5° un peu plus court, 6° subcarré, 7° transverse, aussi long mais deux fois plus large que l'annellus, massue épaisse, 3 1/2 fois plus longue que large au milieu et aussi longue que les 5 articles précédents réunis.

Thorax à ponctuation serrée sur le pronotum et le mesonotum, avec une ciliation fine, blanche, éparse. Scutellum plus brillant, à structure plus faible et irrégulière, cils blancs plus allongés; sillon transversal étroit, l'extrémité du scutellum prolongée en une lamelle bordée de clair au-dessus du métanotum. Propodeum finement ruguleux. Prepectus lisse avec une fossette ruguleuse. Mésopleures étroites, finement ponctués, épimères lisses, métapleures presque lisses, très finement striolés surtout en haut. Ailes entièrement ciliées, nervure marginale aussi longue environ que les 3/4 de la nervure submarginale, nervure postmarginale aussi longue que le 1/3 de la nervure marginale et deux fois plus longue que la nervure stigmale; celle-ci avec une étroite zone enfumée sur ses bords. Pattes avec les fémurs antérieurs un peu épaissis; les hanches postérieures peu plus courtes que les fémurs; ceux-ci environ 2 3/4 fois plus longs que larges, avec 6 dents, les 2° et 3° petites, les 5° et 6° grandes. Tibias courbés vers la base, l'extrémité tronquée obliquement, avec une rangée de petits cils blancs sur le bord interne. Tarses étroits de longueur décroissante du 1<sup>er</sup> au 4°, le 5° égal au 3°. Abdomen étroit, aussi long que la tête et le thorax ensemble. Tarière plus de deux fois, presque deux fois et demi plus longue que le corps.

♂ semblable, l'abdomen brun foncé sur la moitié postérieure. Antennes plus longues, les 7 articles du funicule de longueur subégale, environ deux fois plus longs que larges, le 1<sup>er</sup> et le dernier article un peu plus courts que les autres; massue peu plus large, aussi longue que les deux articles précédents plus la moitié du 5°. Fémurs postérieurs avec 7 à 8 dents, la 1<sup>re</sup>, la 4<sup>e</sup> et la dernière un

peu plus fortes que les autres; tarses postérieurs avec les articles 1 et 2 peu épaissis et allongés, 3 et 4 peu plus longs que larges.

Longueur ♀ 3,2-3,4 mm., tarière 7,5-8 mm.; ♂ 2,8-3 mm.

17 ♀ 14 ♂, Congo belge, Province équatoriale, Eala, XII.1934, J. GHESQUIÈRE (15), et 3 ♀ 6 ♂ aussi de Eala, VII.1935 (25, 27, 28). Tous ces exemplaires ont été obtenus par mon collègue et ami J. GHESQUIÈRE pendant son séjour au Congo, des oothèques de *Sphodromantis lineola*, et je suis heureux de lui dédier cette espèce.

Types déposés au Musée du Congo belge.

#### *Pachytomoides seyrigi* n. sp.

♀ Tête et thorax vert-bleuâtre foncé avec des reflets violacés au milieu du vertex, sur le mésonotum, les parapsides en avant et les axilles. Abdomen jaune-orangé, la base et une bande transversale sur le 5° segment noires. Antennes avec le scape et les 2 ou 3 derniers articles du funicule jaune-testacé, le pédicelle, l'annellus et les 4 à 5 premiers articles du funicule bruns, la massue noire. Pattes antérieures et médianes entièrement jaunes, les hanches foncées; pattes postérieures toutes brunes, les hanches vert-bleuâtre à la base.

Tête grosse, rétrécie derrière les yeux, le front nettement creusé au-dessus de l'insertion des antennes. Yeux grands, tempes étroites, joues courtes. Ocelles postérieurs ovales, plus rapprochés du bord des yeux que leur plus grand diamètre. Antennes avec le scape court, le pédicelle presque aussi long que la moitié du scape, l'annellus un peu plus long que large, le premier article du funicule aussi long que le pédicelle et peu plus large, les articles suivants diminuant de longueur, mais augmentant légèrement de largeur, le 5° article peu plus long que large, le 6° subcarré, le 7° un peu transverse; massue grosse, aussi longue que les 6 articles précédents ensemble.

Pronotum et mésonotum finement ponctués, scutellum et axilles de structure plus fine, un peu brillants, le scutellum avec un bord étroit s'avancant au-dessus du mésonotum. Propodeum irrégulièrement ruguleux. Prepectus lisse, avec la fossette ruguleuse assez grande, ovale; épiméron lisse; métapleures finement striolés. Ailes avec la nervure marginale peu plus courte que la nervure submarginale et environ trois fois plus longue que la nervure postmarginale; nervure stigmale deux fois plus courte que la

postmarginale. Pattes antérieures et médianes étroites; hanches postérieures un peu plus longues que les fémurs sans les trochanters; fémurs postérieurs avec 9 dents, la 1<sup>re</sup> assez forte, les trois

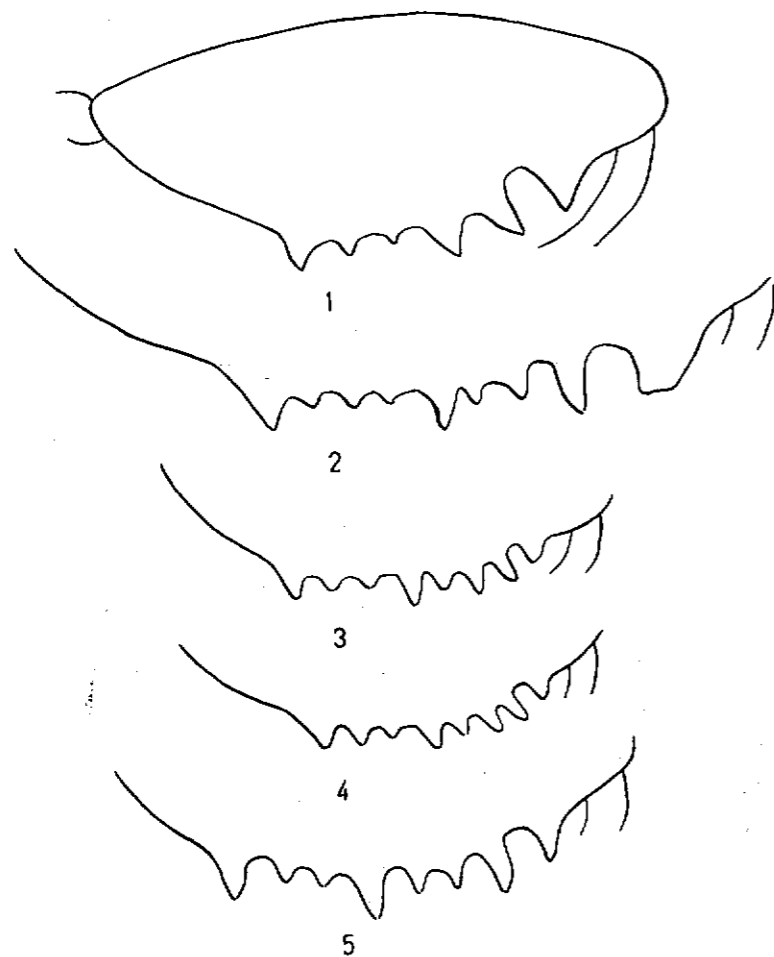


FIG. II. Dents des fémurs postérieurs ♀ de : 1. *Pachytomoides ghesquierei* n. sp.; 2. *Pach. seyrigi* n. sp.; 3. *Pach. polyspilota* n. sp.; 4. *Pach. kivuensis* n. sp.; 5. *Pach. sphodromantidis* RISBEC.

suivantes petites, la 5<sup>e</sup> plus grande, la 6<sup>e</sup> petite, la 7<sup>e</sup> aussi large mais un peu plus courte que la 5<sup>e</sup>, la 8<sup>e</sup> grande et un peu courbée, la dernière large, triangulaire. Tibias courbés, tarsi avec le premier article un peu plus large que les autres, les suivants petits.

Abdomen plus long que la tête et le thorax réunis, la tarière deux fois plus longue que le corps.

Longueur : 4,5 mm., tarière 9 mm.

Mâle inconnu.

1 ♀ de Madagascar, Ivondro, XII.1940, A. SEYRIG.

Type au Musée du Congo belge.

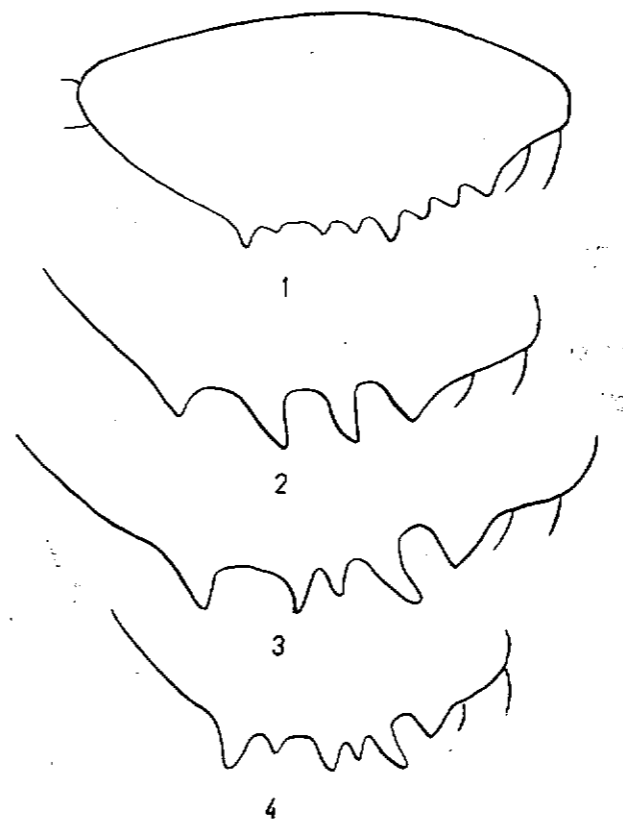


FIG. III. Dents des fémurs postérieurs ♂ de : 1. *Pachytomoides ghesquierei* n. sp.; 2. *Pach. polyspilota* n. sp.; 3. *Pach. sphodromantidis* RISBEC; 4. *Pach. turneri* n. sp.

#### *Pachytomoides polyspilota* n. sp.

♀ Tête et thorax verts, un peu bleuâtre, surtout sur le propodeum et les hanches postérieures. Abdomen brun à la base et après le milieu, une bande transversale et parfois aussi l'extrémité plus ou moins jaunâtres. Antennes et mandibules jaune-orangé, massue

brune. Pattes antérieures et médianes toutes jaunes, pattes postérieures avec les fémurs et les tibias brun clair, les trochanters, la base des fémurs et les tarses jaune clair.

Tête finement chagrinée sur le vertex, finement ponctuée et striée sur la face. Ocelles assez grands, arrondis, les latéraux à peine plus larges que la distance qui les sépare du bord des yeux. Yeux grands, ovales, les joues courtes, avec une faible carène. Antennes avec le scape court, le pédicelle aussi long que les 2/5 du scape, l'annellus étroit, un peu plus long que large, les trois premiers articles du funicule de longueur sensiblement égale entr'eux, un peu plus courts que le pédicelle, le 4° plus court, subcarré, le 5° un peu transverse, les 6° et 7° nettement transverses, le 7° presque une fois et demi plus large que long; massue grande et grosse, aussi longue ou peu plus longue que les 6 articles précédents réunis.

Thorax densément et finement ponctué sur les pronotum et mésonotum, le scutellum plus faiblement ponctué, surtout en arrière. Propodeum grossièrement ruguleux. Prepectus lisse, avec la fossette faiblement ruguleuse. Mesopleures ponctués, surtout vers le haut, épiméron lisse, avec une forte fossette au milieu, métapleures lisses ou très faiblement ridés. Ailes avec la nervure marginale un peu plus courte que la nervure submarginale et environ 4 fois plus longue que la nervure postmarginale, celle-ci deux fois plus longue que la nervure stigmale. Hanches postérieures aussi longues que les 3/4 des fémurs; ceux-ci avec 8 dents, les 1<sup>re</sup>, 4° et 7° plus grandes, la 8° plus large, les autres un peu plus petites; tarses étroits. Abdomen environ aussi long que le thorax, lisse. Tarière deux fois plus longue que le corps.

♂ semblable; antennes toutes jaune-orangé, comme les pattes antérieures et médianes; fémurs et tibias postérieurs d'un brun plus foncé, les dents des fémurs noires. Celles-ci au nombre de 4, longues et fortes, sauf la 1<sup>re</sup>; tarses postérieurs courts, les deux premiers articles épais, le 2° environ moitié plus court que le 1<sup>er</sup>. Aux tarses médians, le premier peu épaissi, trois fois plus long que le 2°, les suivants plus étroits.

Longueur: ♀ 2,3-2,5 mm.; tarière 4,5-5 mm.; ♂ 2,2-2,6 mm.

31 ♀ et 2 ♂ du Congo belge, Bikoro, V.1936, J. GHESQUIÈRE (G8), parasites des oothèques de *Polyspilota variegata*.

Type au Musée du Congo belge.

**Pachytomoides kivuensis** sp. nov.

Corp vert foncé, propodeum un peu bleuâtre; abdomen noir, ou brun foncé, avec une bande transversale jaune au milieu. Antennes avec le scape jaune, le flagelle brun en-dessus, jaunâtre en-dessous, massue noirâtre. Pattes antérieures et médianes toutes jaunes, pattes postérieures avec les hanches verdâtres, les trochanters et les tarses jaunes, les fémurs, sauf à la base, et les tibias bruns.

Tête et thorax finement pointillés, la face presque lisse; ocelles relativement petits, arrondis, aussi éloignés du bord des yeux que leur propre diamètre; yeux grands, ovales. Scape court, pédicelle aussi long environ que la moitié du scape, annellus peu plus long que large, les trois premiers articles du funicule de longueur subégale entr'eux, chacun un peu plus court que le pédicelle, le 4° article subcarré, les trois suivants de plus en plus transverses; massue très grosse, presque aussi longue que les 7 articles du funicule ensemble. Propodeum finement ruguleux, prepectus lisse avec la fossette triangulaire assez profonde et faiblement ruguleuse; mésopleures finement ponctués, épiméron lisse. Hanches postérieures aussi longues que les 2/3 des fémurs, ceux-ci allongés, environ trois fois plus longs que larges, avec 8 dents, les 1<sup>re</sup>, 4°, 6° et 7° les plus grandes, les 3 autres plus petites, la 8° large, triangulaire. Tarses médians longs et minces, le métatarse aussi long environ que les trois articles suivants réunis; tarses postérieurs avec les deux premiers articles peu épaissis, le 1<sup>er</sup> presque deux fois plus long que le 2°. Abdomen aussi long que le thorax, tarière environ 1 2/5 plus longue que le corps.

Longueur: 2,5 mm., tarière 3,5 mm.

2 ♀, Congo belge, Lac Kivu, Rwankwi, 15.II.1952 (Type) et XII.1951, J.V. LEROY.

Type au Musée du Congo belge.

**Pachytomoides turneri** sp. nov.

Tête et thorax vert foncé, un peu cuivré sur la face et le méso-scutum; abdomen brun-noir, avec une bande transversale avant le milieu, l'extrémité et le dessous jaunâtres. Antennes jaunes, massue noire. Pattes antérieures et médianes toutes jaunes, les postérieures avec les hanches vertes, jaunes sur le tiers apical, les

trochanters jaunes, les fémurs et tibiais bruns, sauf la base et l'extrémité des tibiais, et les tarsi jaunes.

Tête entièrement pointillée. Ocelles en triangle obtus, les latéraux un peu plus éloignés des yeux que leur propre diamètre; yeux grands, joues très courtes. Antennes avec le scape court, le pédicelle deux fois plus long que large, annellus plus étroit, presque une fois et demi plus long que large, les trois premiers articles du funicule plus longs que larges, de longueur subégale, le 4° et le 5° subcarrés, les 6° et 7° courts et transverses; massue très grosse, aussi longue environ que les 6 articles précédents réunis.

Thorax finement ponctué, propodeum rugueux, réticulé en arrière, prepectus avec une grande fossette triangulaire, mésopleures ponctués, épimères lisses avec un profond sillon au milieu, métapleures chagrinés. Hanches postérieures aussi longues que les 4/5 des fémurs; ceux-ci avec 8 dents, relativement fortes. Tarsi médians longs et minces, le métatarse aussi long que les articles 2 à 4 réunis; tarsi postérieurs avec tous les articles étroits, le premier aussi long que les deux suivants ensemble. Abdomen un peu plus long que le thorax, tarière environ 1 3/5 fois plus longue que le corps.

♂ semblable. Antennes et pattes antérieures et médianes toutes jaunes; hanches postérieures vertes, le tiers apical jaune, les fémurs et tibiais bruns, les tarsi jaunes. Antennes avec le scape court, le pédicelle aussi long que la moitié du scape, l'annellus un peu plus long que large, les articles du funicule tous allongés, les premiers environ deux fois plus longs que larges, les derniers un peu plus courts, la massue entière, aussi longue que deux articles et demi précédents réunis. Fémurs postérieurs avec 6 dents, la 1° et la 5° grandes, la 6° triangulaire. Tarsi médians et postérieurs peu épaissis. Abdomen plus court que le thorax.

Longueur: ♀ 2,6 mm., tarière 4,3 mm.; ♂ 2,3 mm.

7 ♀ 2 ♂ de l'Afrique du Sud, Port Saint-John, Pondoland, juin 1923 à mai 1924, R.E. TURNER.

Type au British Museum.

#### **Pachytomoides sphodromantidis** (RISBEC) 1951.

Nous avons pu examiner les cotypes de cette espèce, obtenue au Sénégal des oothèques de *Sphodromantis* sp. et décrite en détail.

Ils sont un peu plus grands que *P. turneri*, et s'en distinguent principalement par les caractères indiqués dans la table.

#### **Mantiphaga** FERRIÈRE 1955

Genre caractérisé par la petite massue des antennes, à peine plus large que le funicule, le court annellus, les sillons parapsidaux complets et le propodeum avec des carènes formant un arc de cercle à la base. Les tibiais postérieurs sont semblables à ceux de *Podagrion*.

#### Tableau des espèces

1. Tarière aussi longue que le corps. Propodeum avec deux crêtes divergentes sur les côtés de l'aire médiane. Corps bleu-vert avec reflets dorés sur le thorax et rougeâtres à la base de l'abdomen . . . . . *bekiliensis* RISBEC
- Tarière plus courte que les thorax et abdomen ensemble . . . . . 2
2. Abdomen, après le milieu, et fémurs postérieurs violacés. Propodeum avec des carènes divergentes irrégulières et incomplètes dans l'aire médiane. Tarière aussi longue que l'abdomen avec les 2/3 ou les 3/4 du thorax . . . . . *pseudocreobotrae* RISBEC
- Abdomen et fémurs postérieurs bleu-verdâtres . . . . . 3
3. Propodeum avec des carènes rayonnantes dans l'aire médiane. Tarière aussi longue que l'abdomen avec la moitié du thorax . . . . . *gongylusae* RISBEC
- Propodeum ponctué, sans carènes divergentes dans l'aire médiane. Tarière aussi longue que l'abdomen avec les 2/3 du thorax . . . . . *capensis* sp. nov.

*M. apperti* (RISBEC) 1954, représenté seulement par une femelle et un mâle en partie cassés, ne peut être placé dans la table, mais semble très voisin de *M. gongylusae*. Il en est de même pour *M. hoplocoryphae* (RISBEC) 1951, dont le mâle seul est connu.

#### **Mantiphaga capensis** sp. nov.

♀ Corps vert foncé, légèrement bronzé sur le vertex et le dessus du thorax, face vert clair, abdomen vert-bleuâtre, un peu cuivré vers la base. Antennes brunes, le scape et le dessous du pédicelle jaunes. Pattes brunes, les postérieures avec des reflets vert métallique; tibiais antérieurs et médians brun-jaune, tous les tarsi blancs.

Tête finement ponctuée, très rétrécie derrière les yeux; ceux-ci grands, ovales, joues courtes; ocelles en triangle très obtu, les postérieurs un peu plus près des yeux que leur propre diamètre. Antennes avec le scape court, n'atteignant pas l'ocelle médian, pédicelle peu plus long que large, annellus transverse, articles du funicule subcarrés, tous environ de même longueur, massue pas plus large que le funicule et environ aussi long que les deux articles précédents réunis.

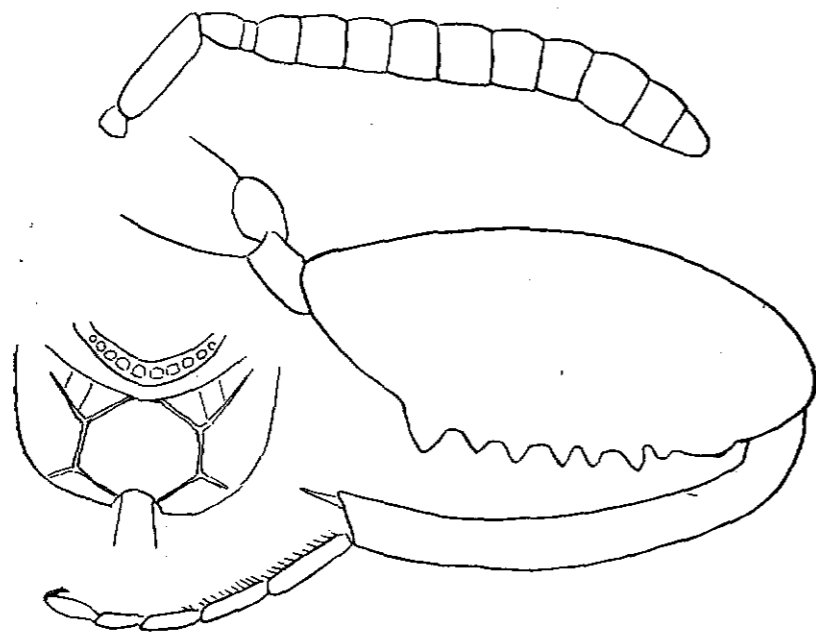


FIG. IV. *Mantiphaga capensis* n. sp. ♀. Antenne, patte postérieure et propodeum avec l'aire médiane.

Thorax ponctué, pronotum transverse, mésonotum avec les sillons parapsidaux étroits, mais complets, scutellum plus court que le mésonotum; propodeum ponctué, avec les carènes latérales de l'aire médiane. Prepectus avec une large fossette triangulaire, les bords étroits et brillants, mésopleures et métapleures finement ponctués, les épimères supérieurs seuls lisses. Ailes avec la nervure marginale étroite, peu plus courte que la nervure submarginale, nervure stigmale très courte, nervure postmarginale deux fois plus longue que la stigmale; cils du disque petits et serrés, cils marginaux très courts. Pattes postérieures avec les hanches

longuement ovales, aussi longues que les  $\frac{4}{5}$  des fémurs, ceux-ci avec 7 dents, relativement courtes, tibias tronqués obliquement après l'insertion des tarses, ceux-ci étroits. Abdomen plus court que le thorax, étroit, presque lisse. Tarière aussi longue que l'abdomen avec les  $\frac{2}{3}$  du thorax.

♂ vert foncé, d'un vert plus clair sur la face, les mésopleures et les hanches postérieures, la face avec trois taches allongées dorées, une plus grosse au milieu sous les antennes, les autres près du bord inférieur des yeux. Antennes et pattes antérieures et médianes jaunes, pattes postérieures foncées, avec des reflets métalliques, seuls les 4 premiers articles des tarses jaunes. Articles des antennes un peu plus larges que longs, massue petite, aussi longue que les deux articles précédents ensemble. Fémurs postérieurs avec 7 petites dents comme chez la femelle. Abdomen plus court et plus étroit que le thorax.

Longueur: 2 ♀ 2,4-2,6 mm., tarière 1,8-2 mm.; ♂ 1,8 mm.

6 ♀ 1 ♂ de l'Afrique du Sud, Port Saint-John, Pondoland, récoltés entre septembre 1923 et mai 1924, R.E. TURNER.

Type au British Museum.

#### *Iridophaga* PICARD 1933

Avec le genre très voisin *Tarachodiphaga* FERR., ce genre se distingue des autres Podagrionidae par le prolongement en éperon aigu des tibias postérieurs, au-delà de l'insertion des tarses. Les antennes sont courtes, avec une petite massue, les sillons parapsidaux sont complets, le propodeum est presque vertical avec une aire médiane faiblement marginée en arc de cercle.

#### Tableau des espèces

1. Tarière très longue, presque deux fois plus longue que le corps. Corps bleu ou vert-bleuâtre; tibias postérieurs blancs en arrière vers l'extrémité comme les tarses; ceux-ci étroits plus longs que les tibias mesurés de la base à l'insertion des tarses . . . . . *korsakovi* PICARD
- Tarière aussi longue ou plus courte que l'abdomen . . . . . 2
2. Tarière plus longue que la moitié de l'abdomen . . . . . 3
- Tarière plus courte, aussi longue environ que les  $\frac{2}{5}$  de l'abdomen. Tibias antérieurs et médians et tous les tarses jaunes, tibias postérieurs verdâtres . . . . . *lamborni* sp. nov.

3. Tarière aussi longue que l'abdomen. Corps vert foncé, presque noir par places, face d'un vert plus clair. Tarses postérieurs étroits, nettement plus longs que les tibias de la base à l'insertion des tarses . . . . . *lichtensteini* PICARD
- . Tarière aussi longue que les 4/5 de l'abdomen. Corps vert-bleuâtre foncé. Tarses postérieurs un peu plus épais, à peine plus longs que les tibias jusqu'à l'insertion des tarses . . . . . *empusae* RISBEC

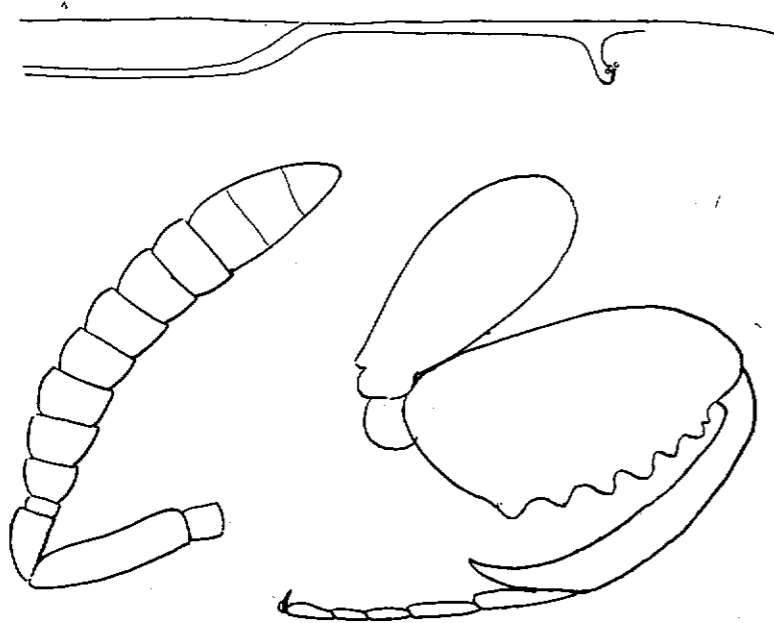


FIG. V. *Iridophaga lamborni* n. sp. ♀. Nervures de l'aile, antenne et patte postérieure.

***Iridophaga lamborni* sp. nov.**

♀ Corps vert-bleuâtre avec quelques légers reflets violacés par places. Antennes brun clair, le scape jaune, le pédicelle verdâtre en-dessus. Pattes antérieures et médianes avec les hanches vert-bleuâtres, les fémurs bruns avec des reflets bleuâtres à l'extérieur, les tibias et tarses jaunes; pattes postérieures presque entièrement vert-bleuâtre avec des reflets violacés, les tarses seuls jaunes.

Tête finement ponctuée, la face couverte de courts cils blancs. Ocelles en triangle obtus, les latéraux aussi éloignés des yeux que

leur propre diamètre. Yeux grands, bombés, glabres. Antennes avec le scape court, n'atteignant pas l'ocelle médian, pédicelle pyriforme, annellus très petit, articles du funicule tous transverses, le premier un peu plus étroit que les suivants qui s'élargissent progressivement, le dernier presque deux fois plus large que le premier, massue courte, pas plus large que le dernier article du funicule.

Thorax finement rugulo-ponctué; sillons parapsidaux minces peu profonds mais complets; partie postérieure du mésonotum, des axilles et du scutellum avec de nombreux cils blancs courts et assez serrés. Propodeum court, avec des carènes divergeant de la base en arc de cercle, l'aire médiane presque lisse. Pattes postérieures avec les hanches relativement épaisses, plus courtes que les fémurs; ceux-ci avec 6 dents courtes et obtuses sur le bord inférieur; tibias courbés vers la base et terminés en un fort éperon; tarses s'amincissant du premier au dernier article. Abdomen à peine plus long que le thorax, comprimé. Tarière aussi longue environ que les 2/5 de l'abdomen.

♂ très semblable, les articles du funicule aussi courts et transverses. Pattes antérieures et médianes plus jaunes, les dents des fémurs postérieurs semblables à celles de la femelle, les tarses postérieurs avec les deux premiers articles épaissis, le premier plus long que le deuxième, les trois articles suivants étroits. Abdomen plus court que le thorax.

Longueur: ♀ 1,6-1,7 mm., tarière 0,30-0,35 mm.; ♂ 1,6 mm.

21 ♀ 1 ♂ de l'Afrique orientale, Nyasaland, Fort Johnston 8.IV.1922, Dr. W.A. LAMBORN, De l'oothèque d'une Mante indéterminée.

Type au British Museum.

***Iridophaga korsakovi* PICARD 1936**

Syn. *Podagrion blepharodesi* RISBEC 1951, syn. nov.

Cette espèce a été décrite d'après des exemplaires obtenus en Algérie des oothèques de *Blepharopsis mendica*; d'autres exemplaires parasites des œufs de la même Mante, provenant d'Égypte, se trouvent au British Museum. Nous ne voyons aucune différence entre ces individus de l'Afrique du Nord et l'espèce de RISBEC du Sénégal, obtenue des oothèques de *Blepharodes sudanensis*, et nous considérons donc cette dernière comme un synonyme de



*korsakovi*, qui est probablement largement répandu en Afrique dans l'aire de répartition de ses hôtes, deux genres d'*Empusinae* très voisins l'un de l'autre.

#### *Iridophaga empusae* (RISBEC) 1951

Nous avons vu plusieurs exemplaires de cette espèce, cotypes de RISBEC, parasites au Sénégal des œufs d'*Empusa guttula*. Les caractères indiqués dans la table suffisent pour la distinguer des autres espèces; elle se rapproche surtout d'*Iridophaga lichtensteini* PICARD 1933, espèce européenne du sud de la France, parasite d'*Iris oratoria*.

#### BIBLIOGRAPHIE

- FERRIÈRE, Ch., 1955. — *Les genres des Podagrionidae d'Afrique*. (Mem. Soc. Ent. Belg., 27 : 207-216.)  
 GIRAULT, A.A., 1913. — *On several new genera and species of Australian Hymenoptera Chalcidoidea*. (Canad. Entom., 45, p. 145 : Pachytmoides.)  
 MASI, L., 1917. — *Chalcididae of the Seychelles Islands*. (Novitates Zoologicae, 24 : 121-230.)  
 —, 1940. — *Descrizioni di Calcididi raccolti in Somalia del Prof. G. Russo, con note sulle specie congeneri*. (Boll. Labor. Ent. Agr. Portici, 3 : 247-324.)  
 PICARD, F., 1933. — *Sur les Hyménoptères parasites des oothèques de Mantides*. (Bull. Soc. Zool. France, 58 : 235-240.)  
 —, 1936. — *Sur le genre Iridophaga avec la description d'une nouvelle espèce parasite de Blepharopsis mendica*. (Bull. Soc. Ent. France, 41 : 75-77.)  
 RISBEC, J., 1951. — *Les Chalcidoidea d'A.O.F.* (Mém. Inst. Fr. Afr. Noire, n° 13 : 303-318.)  
 —, 1954. — *Chalcidoïdes et Proctotrupides de l'Afrique tropicale française*. (Bull. Inst. Fr. Afr. Noire, n° 16 : 1035-1092.)  
 —, 1955. — *Torymidae et Agaonidae de Madagascar*. (Ann. Soc. Ent. France, 124 : 147-194.)

## SOCIÉTÉ ROYALE D'ENTOMOLOGIE DE BELGIQUE

### Assemblée mensuelle du 8 novembre 1958

Présidence de M. J. DE WALSCHE, *Président*.

*Décision du Conseil*. — Lors de l'assemblée générale du 11 janvier 1959, il sera procédé à l'élection de 3 membres du Conseil, en remplacement de MM. R. BRENY, J. COOREMAN et G. DEMOULIN, sortant et rééligibles. Candidats présentés par le Conseil : MM. R. BRENY, J. COOREMAN et G. DEMOULIN.

Toute proposition signée par 6 membres et adressée par écrit au Conseil d'administration est portée à l'ordre du jour (art. 14, 2, des Statuts).

D'autre part, il est rappelé (art. 15) que tout membre associé peut se faire représenter à l'Assemblée générale par un autre membre associé muni de pouvoirs écrits.

*Correspondance*. — Changement d'adresse : M. Ph. POLK, 11, Vlaanderenstraat, Gent.

M. le D<sup>r</sup> A. FAIN remercie pour sa nomination au titre de membre associé.

M. Borek TRALCU, Zizkov, Krizkovského, 9, Praha (Prague), Tchécoslovaquie, cherche des Bombidae, Psithyridae et Formicidae paléarctiques. Il offre en échange des représentants centre-européens des mêmes familles, et des Coléoptères de Tchécoslovaquie.

*Bibliothèque*. — *Dons*. — Nous avons reçu des separata de MM. G. VAN DER ZANDEN (1), J. KEKENOSCH (2) et G. DEMOULIN (7). (*Remerciements*.)

*Divers*. — M. A. COLLART signale que M. A. CAPART vient d'être nommé Directeur de l'Institut royal des Sciences naturelles de Belgique. Rencontrant l'intention du Conseil, notre collègue propose qu'une lettre de félicitations soit adressée à M. A. CAPART. (*Approuvé*.)

M. J. COOREMAN commente une note qui paraîtra prochainement dans les *Bulletin et Annales*, et qui traite d'un Acarien parasite du Rat musqué. M. R. MAYNÉ, à cette occasion, donne quelques indications sur l'introduction et la propagation du Rat musqué.