

complémentaires, s'adresser à : Tenth International Congress of Entomology, Science Service Building, Ottawa, Canada.

*Divers.* — En suite à une communication de M. A. COLLART (voir ci-dessous), M. R. TOLLET signale que M. J. COOREMAN a capturé, en même temps, à la Baraque Michel, Ruisseau de la Baraque, le 16 janvier 1958, sur la neige (0°C à +2°C), 3 ♂♂ et 2 ♀♀ de *Chionea lutescens* var. *bohemica* KRAT. (Diptera Limoniidae) (1).

M. J. COOREMAN exhibe des exemplaires de *Halarachne hali-choeri* ALLMAN, Acariens parasites du Phoque *Hali choerus grypus* (FABRICIUS). Cette communication fera l'objet d'une note à paraître dans les *Bulletins et Annales*.

#### COMMUNICATION

##### *Campsicnemus loripes* HALIDAY (Diptera, Dolichopodidae) dans les Hautes Fagnes belges, en hiver.

Dans une communication consacrée à la capture du Diptère Dolichopodide *Achalcus cinereus* WALKER, à Chertal (Liège), le 28 janvier 1952, je notais : « ... la plupart des Dolichopodides ne se montrent qu'à partir du mois de juin. Il y a peu d'espèces printanières et encore moins de formes hivernales (2).

Au cours d'une exploration effectuée à la Baraque-Michel, le 16 janvier dernier, sous les auspices de l'Institut royal des Sciences naturelles de Belgique, notre Collègue, M. J. COOREMAN, a recueilli 3 spécimens de *Campsicnemus loripes* HALIDAY (1 ♂, 2 ♀♀).

La neige couvrait la fagne sur une épaisseur de 20 à 25 cm. L'après-midi, au moment où les captures furent réalisées, le thermomètre marquait 0°C. Le lieu de capture peut être situé, avec assez de précision, dans l'angle que forment avant leur confluence, le Ru de la Baraque et le Ru de Polleur; il s'agit d'une fagne à Molinies (terrain sec) alternant avec des Joncs (terrain humide).

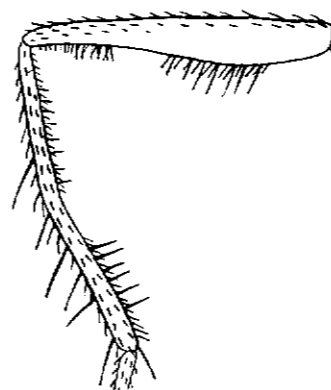
La présence de *Campsicnemus loripes* HALIDAY en Belgique, et plus spécialement dans les Hautes-Fagnes, n'a en soi rien d'extraordinaire. Personnellement, j'en ai recueilli une vingtaine de spécimens sur le plateau de la Baraque-Michel (Fontaine-Périgny, Beaulou, Duzo-Moûpas); mais, ces captures s'échelonnent

(1) Voir aussi *Bull. Ann. Soc. Roy. Ent. Belg.*, 1957, XCIII, 5-6, pp. 119-120.

(2) Cf. *Bull. Ann. Soc. Ent. Belg.*, 89, fasc. III-IV, 1953, pp. 66-67.

de juin à septembre, bien que mes recherches en cette région se poursuivaient au cours de l'hiver. Ce qui rend remarquable l'observation de M. J. COOREMAN c'est que les Dolichopodides étaient actifs, sur la neige, en plein mois de janvier, par une température de 0°C. *Campsicnemus loripes* HALIDAY doit donc être compris parmi les rares espèces de Dolichopodides connues pour hiverner à l'état adulte.

Divers autres insectes, dont il ne m'appartient pas de parler ici, ont été observés en même temps que les *Campsicnemus*. On me permettra cependant de relever parmi les matériaux d'étude



*Campsicnemus loripes* HALIDAY. Patte II du mâle (d'après O. PARENT).

recueillis, la présence de Collemboles — Collemboles qui sont des *Agrenia bidenticulata* TULLBERG (J. COOREMAN det.) (3) — lesquels doivent constituer un gibier de choix pour les *Campsicnemus* essentiellement prédateurs.

En dehors d'une vingtaine de *Campsicnemus loripes* HALIDAY provenant du plateau de la Baraque-Michel, les collections belges de l'Institut n'en renfermaient que 6 autres spécimens. A savoir : 2 ♂♂ et 3 ♀♀ de Losheimergraben, 8-11.VIII.1921 (G. SEVERIN) et 1 ♂ de Malmédy (Falize), 24.VII.1935 (A. COLLART). Ajoutons à cela, les 2 exemplaires conservés dans la collection du Dr M. GOETGHEBUER : Bullange, 21.IX.1923 (G. SEVERIN) et Saint-Hubert, 20.VIII.1921 (M. GOETGHEBUER).

(3) COLLART, A. Notes sur la Faune des Hautes-Fagnes en Belgique. VIII. *Agrenia bidenticulata* (TULLBERG) (Collembola : Isotomidae). (*Bull. Mus. roy. Hist. nat. Belg.*, XIX, n° 7, 1943, 8 pp. 1 fig.).

Toutes ces captures montrent qu'en Belgique, *Campsicnemus loripes* HALIDAY est principalement cantonné dans la partie haute du pays (4). La présence d'adultes, au cœur de l'hiver, dans une région aussi déshéritée que celle des Hautes-Fagnes, laisse en outre soupçonner que ce Dolichopodide ne doit pas redouter les régions à hivers rudes et de longue durée. W. LUNDBECK, dans ses « *Diptera Danica* », après avoir dit que l'espèce est fort rare au Danemark, lui attribue d'ailleurs la distribution suivante : « Northern and middle Europe down into France; towards the north to northern Sweden, and in Finland. » Pour VERRALL, l'insecte est commun en Angleterre, mais semble très rare sur le Continent (*Ent. Mo. Mag.*, XVI, 1905, p. 194). Enfin, O. PARENT le signale d'Espagne, mais sans autre précision.

A. COLLART.

(3) M. le Dr M. BEQUAERT m'écrit, en date du 23 janvier 1958, qu'il n'a jamais capturé le *Campsicnemus loripes* HAL. en Basse-Belgique, pas même ajoute mon correspondant dans ce que l'on appelle « Les Ardennes flamandes », région située au sud de Renaix. Ses captures se situent toutes dans la province de Luxembourg : Herbeumont, 26-VI; Halma, 29-VI et Chiny, 15-VIII. Ceci confirme que c'est en Haute-Belgique qu'il faut rechercher ce Dolichopodide peu commun.

## Contribution à l'étude des *Bostrychidae*

### 11. Les *Bostrychidae* de l'Australie, de la Tasmanie et la Nouvelle-Zélande

par J.-M. VRYDAGH

Plusieurs correspondants m'ont envoyé des collections importantes de ces immenses régions dont la faune des insectes xylophages semble encore mal connue. Cette première note a pour but de donner l'inventaire de ces collections et, de plus, de signaler toutes les espèces connues de cette faune.

J'ai reçu en étude deux collections privées importantes de T.W.J. ARMSTRONG, de Nouvelle-Galles du Sud, et de F.E. WILSON, de Victoria. Je leur adresse mes vifs remerciements pour m'avoir confié l'étude de leurs riches matériaux. Le « National Museum of Victoria » m'a confié l'ensemble de ses *Bostrychides*, j'en remercie vivement les deux entomologistes qui me les ont envoyés, A.N. BURNS et A. NEBOISS.

Le Service entomologique du Département de l'Agriculture de la Nouvelle Galles du Sud m'a également envoyé sa collection, j'en remercie sincèrement mes collègues T. MAC CARTHY et C.E. CHADWICK. La « Forestry Commission » de la Nouvelle Galles du Sud m'a beaucoup aidé par l'envoi des collections de la « Division of Wood Technology ». Un correspondant de la Nouvelle-Zélande, M. R. ZONDAG, de la « Forest Research Institute » à Rotorua m'a confié la détermination des *Bostrychides* interceptés dans les ports. Je leur exprime toute ma gratitude.

Grâce aux autorités de l'« Australian Museum » à Sydney, J.W. EVANS et McALPINE, j'ai pu déterminer avec exactitude le *Xylobosca bispinosa* dont le type unique existe dans leur collection. De plus, ils m'ont confié leurs exemplaires de *Xylobosca* pour étude. Le chef de la division d'entomologie du C.S.I.R.O.