

## Captures intéressantes de deux espèces de chrysidides nouvelles pour la faune de Belgique (Hymenoptera: Chrysididae)

Jean-Jacques HENNUY

Rue de la Villette 31, B-6001 Marcinelle, Belgique

### Abstract

Two new species of Hymenoptera Chrysididae: *Elampus sanzii* Gogorza, 1887 and *Hexachrysis equestris* Dahlbom, 1854 are reported for the first time from Belgium. The morphological criteria to distinguish them from the closest species present in our country are specified.

**Keywords:** Hymenoptera, Chrysididae, Belgium, new records

### Résumé

Deux nouvelles espèces d'Hyménoptères Chrysididae: *Elampus sanzii* Gogorza, 1887 et *Hexachrysis equestris* Dahlbom, 1854 sont signalées pour la première fois de Belgique. Les critères morphologiques permettant de les distinguer des espèces les plus proches présentes dans notre pays sont précisés.

### Samenvatting

Twee nieuwe soorten vliesvleugeligen van de Chrysididae: *Elampus sanzii* Gogorza, 1887 en *Hexachrysis equestris* Dahlbom, 1854 worden voor de eerste keer gemeld voor België. De morfologische determinatiekenmerken om ze te onderscheiden van de meest verwante soorten in ons land worden vermeld.

### Introduction

Le peu de notes de chasses et d'études sur les chrysidides de Belgique ne facilitent pas les recherches pour les capturer ni pour connaître les localités qui abritent ces hyménoptères. Si elles sont présentes un peu partout, certaines espèces sont localisées dans des biotopes spécifiques à leurs hôtes.

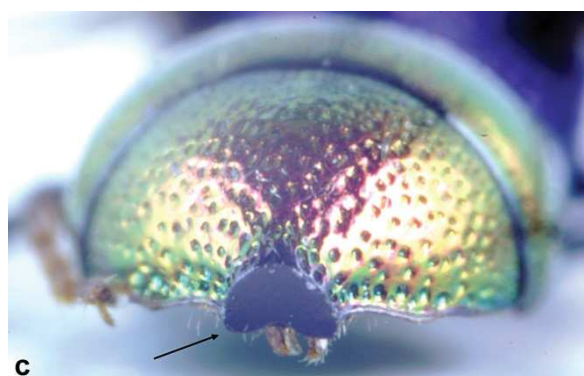
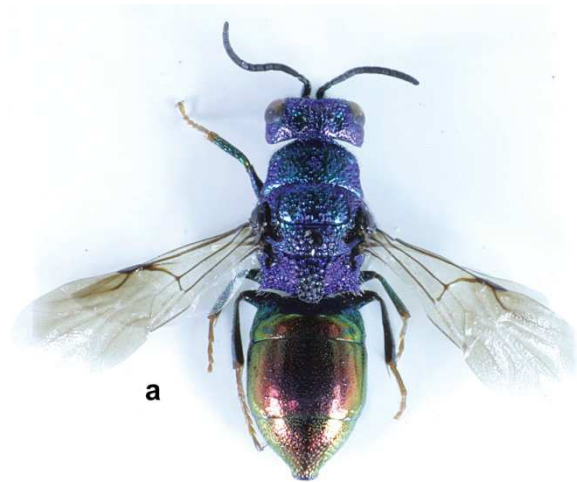
De la liste des 49 espèces de Chrysididae établie par le professeur J. LECLERCQ (1988) dans « l'Atlas Provisoire des Insectes de Belgique et Régions limitrophes - Hyménoptères Chrysididae », je crois pouvoir y ajouter deux nouvelles espèces qui, à ma connaissance, n'ont pas encore été observées dans notre pays: *Elampus sanzii* Gogorza, 1887 et *Hexachrysis equestris* Dahlbom, 1854.

### *Elampus sanzii* Gogorza, 1887

C'est dans une récolte réalisée par Alain Pauly de l'Institut royal des Sciences naturelles de Belgique que j'ai eu la surprise de découvrir 8 exemplaires de cette espèce. Ces Chrysididae ont été capturés au filet fauchoir sur des petits arbustes dans une sablière à Uccle, au Kauwberg en date du 29.V.2004.

*Elampus sanzii* (Figs 1a-c): Taille de 5 à 7 mm est assez facile à déterminer:

Tête et thorax verts à vert bleu.



Figs 1 a-c. *Elampus sanzii* Gogorza, 1887. a: Habitus, vue dorsale; b: Thorax vu de profil montrant le postscutellum prolongé en lame; c: Troisième tergite terminé par une plaque pygidiale en forme de demi-lune échancrée à sa base. (Coll. et det.: J.-J. Hennuy; photos: David Ignace).

*Abdomen* rouge doré à rouge foncé. Postscutellum prolongé en lame dont la face supérieure est plane (Fig. 1b). Plaque pygidiale en forme de demi-lune échancrée à la base (Fig. 1c).

Espèce ressemblante: *Elampus panzeri* F., 1804 qui en diffère par la plaque pygidiale en forme de fer à cheval.

#### *Hexachrysis equestris* Dahlbom, 1854

J'ai eu la chance de capturer 3 exemplaires femelles de cette espèce dans la province de Namur, à Willerzie, aux environs du Pont Collin:

- 1<sup>ère</sup> capture le 6.VII.2013 sur le tronc d'un épicéa mort sur pied et écorcé sur une grande partie.
- 2<sup>ème</sup> capture le 30.VI.2015 sur le tronc d'un bouleau mort sur pied et écorcé en partie. La semaine suivante dans le même biotope, j'ai pu observer deux autres exemplaires sans pouvoir les capturer.
- 3<sup>ème</sup> capture, le 9.VII.2016 au même endroit.

Sur base de ces récoltes et observations, je crois pouvoir dire que cette espèce est bien implantée dans cette région de l'Ardenne.

Taille: 8 à 12 mm.

*Tête et thorax* de couleur bleue plus ou moins tachetés de vert.

*Abdomen* bleu luisant avec les bords des tergites ainsi qu'une bande le long de leur base inférieure, teintés de rouge doré. Les dents apicales aigües sauf les deux latérales qui sont obtuses et peu visibles (Fig. 2a). La femelle a une tache noire étroite et courte sur le second sternite (Fig. 2b).

Espèce ressemblante: *Hexachrysis fasciata* Olivier, 1790. Elle en diffère chez la femelle par la tache noire du second sternite qui est longue et large. Chez les mâles, les capsules génitales sont différentes.



**a** **b**  
 Figs 2 a-b. *Hexachrysis equestris* Dahlbom, 1854. a: Habitus, vue dorsale; b: Vue du dessous montrant la tache noire étroite et courte sur le second sternite (Coll. et det.: J.-J. Hennuy; photos: David Ignace).

Dispersion d'*Hexachrysis equestris*: voici ce que dit LINSSENMAIER (1997) dans son travail sur les Chrysididae de Suisse: « capturé en Suisse, Valais jusqu'à 1000 m d'altitude – Capture d'un mâle à Thun (commune suisse du canton de Berne) en juin 1935 et 1936 – Très localisé et rare – Largement dispersé de la France, au sud de la Russie, nord de la Suède et de la Finlande. Manque en Europe du Sud ».

#### Remerciements

Je remercie Alain Pauly pour la communication pour étude des exemplaires de *Elampus sanzii*, ainsi que David Ignace pour la réalisation des clichés photographiques qui illustrent cet article.

#### Références

- LECLERCQ J., 1988. - Atlas provisoire des insectes de Belgique. *Notes Fauniques de Gembloux*, 15: 1-39.  
 LINSSENMAIER W., 1997. - *Die Goldwespen der Schweiz*. Luzern, Natur-Museum, 140 pp.