

## **Coléoptères saproxyliques du Bois de Mortroux: *Dircaea australis* (Melandryidae) et *Corticeus bicoloroides* (Tenebrionidae), coléoptères nouveaux pour la faune belge**

Maurice DELWAIDE

Rue des Augustins 16, B-4000 Liège, Belgique (email: m.delwaide@avocat.be)

### **Abstract**

The author presents the results of his research on saproxylic beetles, carried out in mainly 2014 and 2015 in le Bois de Mortroux (Dalhem). Two hundred and twenty-eight saproxylic species are listed of which two new species for the Belgian fauna: *Dircaea australis* (Fairmaire, 1857) and *Corticeus bicoloroides* (Roubal, 1933).

**Keywords:** Bois de Mortroux, Saproxylic Beetles, listing, new Belgian species

### **Résumé**

L'auteur présente le résultat de ses recherches de coléoptères saproxyliques dans le Bois de Mortroux (Dalhem), menées essentiellement au cours des années 2014 et 2015. Deux cent vingt-huit espèces saproxyliques sont recensées, dont deux espèces nouvelles pour la faune belge *Dircaea australis* (Fairmaire, 1857) et *Corticeus bicoloroides* (Roubal, 1933).

### **Samenvatting**

De auteur stelt de resultaten voor van zijn onderzoek naar saproxyle kevers tijdens voornamelijk 2014-2015 in "le Bois de Mortroux" (Dalhem). Tweehonderd en achtentwintig saproxyle soorten werden gevonden, waarvan twee nieuw voor de Belgische fauna: *Dircaea australis* (Fairmaire, 1857) en *Corticeus bicoloroides* (Roubal, 1933).

### **Introduction**

Le Bois de Mortroux est situé sur le territoire de la commune de Dalhem sur le plateau de Herve. Il occupe le coteau droit du ru d'Asse sur une longueur de près de six kilomètres. La consultation des cartes de Ferraris montre qu'il existait déjà à cette époque reculée dans sa superficie actuelle. Il est peuplé pour l'essentiel de feuillus, avec prédominance de chênes, de bouleaux et de bouquets de noisetiers. Mais on y trouve aussi du hêtre, du charme, du frêne, du merisier, de l'érable et même quelques châtaigniers en sorte que l'on peut conclure à une belle diversité d'essences de feuillus au sein du bois. Il est également parsemé de quelques pins, et une petite parcelle est plantée de vieux épicéas dépérissant. Sa prospection n'est pas aisée du fait qu'il est pentu avec son implantation à flanc de coteau, et qu'au sol, en de nombreux endroits, il est envahi de fougères, ronciers et plants de houx.

Ce bois est donc très ancien et de propriété communale, cette dernière y ayant exploité ses arbres pour en tirer des revenus. Ainsi, notamment, peu avant la fusion des communes dans les années septante, ses plus gros chênes ont été abattus par la commune de Mortroux avant qu'elle ne soit absorbée par celle de Dalhem. Le Bois de Mortroux ne comporte dès lors pas de vieux feuillus à cavités, propices au développement de la faune saproxylique du terreau. L'apparition de telles cavités nécessite en effet de nombreuses décennies avant que l'arbre se nécrose suffisamment. De tels arbres à cavités ne se

trouvent qu'en lisière du bois, où ils forment clôture, ou dans les pâtures bordant ledit bois, où ils forment/formaient généralement haies. Dans le Bois de Mortroux lui-même ne peuvent se rencontrer que des arbres morts sur pied, chênes, hêtres, noisetiers, érables, merisiers, bouleaux, qui peuvent procurer des espèces intéressantes par la technique du battage des branches/troncs au parapluie japonais ou par la récolte et le criblage du terreau présent sous les écorces déhiscentes des troncs déperissants.

### Matériel et méthodes

Feu notre collègue Jean-Marie Warlet, friand de récoltes de coléoptères saproxyliques, disait de ce bois qu'il constituait son « *petit paradis* ». C'est pourquoi il a paru intéressant de s'y attarder notamment par une prospection intensive au cours des années 2014-2015, et d'établir une comparaison des résultats ainsi obtenus avec les récoltes qu'y avait faites feu Jean-Marie Warlet, et qui sont présentes dans sa collection léguée à l'Institut royal des Sciences naturelles de Belgique à Bruxelles.

L'essentiel des recherches et récoltes s'est concentré sur un petit périmètre sis sur la partie haute du bois (côté Mauhin) où il présente à cet endroit un double avantage: un replat d'une trentaine de mètres de largeur qui permet d'y circuler plus aisément, et une absence de sentier fréquenté par les randonneurs.

C'est à cet endroit qu'ont été installés un unique piège à interception au cours des étés 2014 et 2015 dans une zone plantée de quelques gros chênes présentant de grosses branches hautes écorcées et nécrosées et des pièges à vinaigre (pitfalls) dans le terreau de feuillus au tronc creux formant clôture.

La prospection s'est également étendue aux quelques arbres fruitiers encore présents qui parsèment la prairie attenante à cette partie du bois (elle comprenait encore à l'époque trois pommiers et deux poiriers. Les trois pommiers étaient déperissants et le fermier en a depuis lors malheureusement arraché deux).

Les espèces saproxyliques ainsi récoltées sont nommées ci-après avec données quant aux conditions de leurs récoltes.

Quand la chose a paru utile à l'auteur, des informations complémentaires sont fournies, notamment à partir de la collection de feu Jean-Marie Warlet et de son carnet personnel de notes.

Les taxons suivis de deux astérisques (\*\*\*) ont été trouvés dans le Bois de Mortroux à la fois par J.-M. Warlet et l'auteur, ceux suivis d'un seul astérisque (\*) n'y ont été récoltés que par l'auteur, et ceux non suivis d'un quelconque astérisque n'ont été pris dans le Bois de Mortroux que par feu Jean-Marie Warlet. Il est précisé, quant à ces derniers, qu'ils ont été récoltés par Jean-Marie Warlet entre janvier 1970 et mars 2000 et que l'auteur s'est rendu à l'Institut royal des Sciences naturelles de Belgique au cours de l'été 2017 afin d'y vérifier le bien-fondé des déterminations.

Par manque de capacité de détermination de l'auteur, plusieurs familles/tribus de coléoptères saproxyliques n'ont pu être examinées. Il s'agit des *Ptiliidae*, des *Staphylinidae* (dont seuls quelques taxons aisément reconnaissables sont cités), *Throscidae*, *Cryptophagidae*, *Ciidae*, *Scolytidae*, *Oedemeridae*, *Cantharidae*, *Lathridiidae* (*partim Corticariinae*) et des *Scraptiidae* (*partim Anaspidinae*).

Ce matériel additionnel, dûment récolté par l'auteur, pourrait faire l'objet d'une étude ultérieure.

### Liste des coléoptères saproxyliques observés

#### Staphylinidae

*Batrissodes delaporti* (Aubé, 1833)\*: 1 ex., à vue sous écorce de souche de chêne avec *Lasius brunneus*, 07.VI.2014; 1 ex., dans tronc de saule avec *Lasius Brunneus*, 03.X.2015.

*Batrisodes oculatus* (Aubé, 1833)\*\*: 1 ex., lavage d'un nid de *Lasius flavus* placé sous des fils de clôture dans une pâture humide entre le Bois de Mortroux et le ru d'Asse, 14.IX.2003.

C'est J.-M. Warlet qui avait indiqué l'endroit pour récolter ce taxon qu'il y avait personnellement récolté en une cinquantaine d'exemplaires au cours de l'hiver 1999.

Il ne s'agissait donc pas là d'une présence fortuite pour cette espèce dont le biotope habituel est normalement constitué par de vieux arbres colonisés par *Lasius brunneus*.

*Batrisodes unisexualis* (Bésuchet, 1988)\*: 1 ex., criblage terreau prélevé dans tronc de pommier dépérissant avec *Lasius brunneus*, 15.VI.2014; 1 ex., dans terreau de charme avec *Lasius brunneus*, 14.VII.2014; 1 ex., criblage terreau prélevé dans tronc de pommier dépérissant avec *Lasius brunneus*, 14.IX.2014.

*Batrisodes venustus* (Reichenbach, 1816)\*\*: 1 ex., au piège à interception, 10-17.V.2015.

Coll. JMW: 2 ex., dans un bois pourri, 29.V.1988; 1 ex., dans un nid de *Lasius brunneus*, 08.III.1992; 1 ex., dans un tronc pourri de *Betula*, 07.V.1992; 1 ex., lavage de terre, 07.VII.1993; 3 ex., avec *Lasius fuliginosus*, 20.II.1997; 2 ex., avec *Lasius brunneus*, 30.IV.1999.

*Batrisus formicarius* (Aubé, 1833)\*\*: 1 ex., à vue sous écorce de tronc de chêne mort sur pied, 01.VI.2014; 1 ex., à vue sur polypore sur tronc de frêne, 07.VI.2014; 1 ex., dans tronc de saule avec *Lasius brunneus*, 03.X.2015; 1 ex., à vue sous écorce de tronc de chêne mort sur pied (en compagnie de *Lasius brunneus*), 11.VI.2017.

Coll. JMW: 6 ex., avec *Lasius brunneus*, 08.III.1992; 8 ex., dans un nid de *Lasius fuliginosus* établi à la base d'un bouleau mort sur pied, 30.IV.1999.

*Bibloporus bicolor* (Denny, 1825)\*\*: 2 ex., à vue sous écorce d'un chêne mort sur pied, 01.VI.2014.

Coll. JMW: 1 ex., avec *Lasius brunneus*, 30.IV.1999.

*Bryaxis curtisii* (Leach, 1817)\*\*: 1 ex., à vue sous écorce de merisier mort sur pied, 25.V.2015.

Biotope inhabituel pour ce taxon pas à proprement parler saproxylique et que l'on rencontre plus volontiers par tamisage de mousses.

Coll. JMW: 1 ex., lavage de terre, 22.IV.1994.

*Euplectus karstenii* (Reichenbach, 1816)\*: 2 ex., criblage terreau prélevé dans le tronc d'un pommier dépérissant, 30.V.2015.

*Euplectus nanus* (Reichenbach, 1816)\*\*: 1 ex., dans piège à vinaigre placé dans le tronc creux d'un charme, 21.VI.2014; 2 ex., dans le terreau d'un frêne creux, 14.VI.2015.

Coll. JMW: 1 ex., avec *Lasius brunneus*, 30.IV.1999.

*Euplectus piceus* (Motschulsky, 1835)\*: 1 ex., criblage terreau très humide prélevé sous écorce de chêne mort sur pied, 30.V.2015.

*Euryusa sinuata* (Erichson, 1837)\*: 1 ex., dans le terreau d'un tronc de pommier dépérissant (avec *Lasius brunneus*), 15.VI.2014.

*Nudobius lentus* (Gravenhorst, 1806)\*: 1 ex., sous écorce d'un saule mort sur pied, 03.XI.2001.

*Plectophloeus fischeri* (Aubé, 1833)\*\*: 2 ex., au piège à interception, 08-14.VI.2015; 1 ex., au piège à interception, 05-11.VII.2015.

Coll. JMW: 7 ex., tamisage de mousses fortement enracinées sur des bois morts et des racines d'*Alnus* au fond d'un ravin très humide, 20.IV.1992.

*Quedius dilatatus* (Fabricius, 1789)\*: 1 ex., piège à vin suspendu à une branche de feuillu, 29.VI.2012; 1 ex., piège à vin suspendu à une branche de feuillu, 05-11.VII.2015.

L'auteur a récolté ce taxon de la même manière en Toscane et en Corse. Il convient de noter que, chaque fois qu'il a été trouvé de la sorte, le piège avait également attiré des frelons.

*Thoracophorus corticinus* (Motschulsky, 1837)\*: 6 ex., dans un gros tronc de pommier mort sur pied au milieu d'un verger et colonisé par *Lasius brunneus*, Mouland, 01.XI.2014.

Ce taxon n'a donc pas été trouvé dans le Bois de Mortroux, mais, à quelques kilomètres de là, sur la commune de Mouland.

Vu sa rareté, sa récolte a été jugée utile d'être ici mentionnée.

## Lucanidae

*Dorcus parallelipedus* (Linnaeus, 1758)\*\*: 1 ex., à vue dans une souche de feuillu colonisée par des *Lasius brunneus*, 13.X.2013; 1 ex., dans piège à vinaigre installé dans le terreau d'un charme creux, 22.VI.2014; 1 ex., à vue dans le terreau d'un pommier dépérissant, 14.IX.2014.

Un des taxons les plus communs dans les vieux troncs de feuillus dépérissants et présent pratiquement toute l'année. Sa larve et l'*imago* se trouvent dans l'aubier blanchâtre (plutôt que dans la carie rouge) des troncs et des branches, dans lesquels la larve creuse de larges galeries.

Coll. JMW: Commun partout dans les bois cariés.

*Sinodendron cylindricum* (Linnaeus, 1758)\*\*: 1 ex., à vue dans la carie d'un tronc de feuillu abattu au sol, 08.III.2009; 1 ex., dans piège à vinaigre installé dans le terreau d'un charme creux, 28.VI-05.VII.2015; 1 ex., dans piège à vinaigre installé dans le terreau d'un frêne creux, 05-31.VII.2015.

Coll. JMW: Commun partout, bois morts de feuillus.

## Scarabaeidae

*Gnorimus nobilis* (Linnaeus, 1758): La collection de J.-M. Warlet contient deux *Gnorimus nobilis* récoltés le 25.VI.1972 à Warsage à vue sur *Sambucus niger*.

Dans ses notes, il précise qu'elle était commune jusqu'à cette date, mais qu'elle semble depuis avoir disparu.

Cette espèce, contrairement à *Gnorimus variabilis*, a des mœurs diurnes et est floricole.

Quand elle est présente dans un site, on la trouve assez facilement entre le 20 juin et le 20 juillet à vue sur des fleurs (spirée, sureau, ...).

A certains endroits (le long de rus pour les spirées, en lisière du bois pour les sureaux), le Bois de Mortroux ne manque pas de spirées et de sureaux. Malgré ses recherches, l'auteur n'y a pas vu le *Gnorimus nobilis*, confirmant l'impression de J.-M. Warlet que l'espèce pourrait avoir disparu de la région ou, en tous les cas, s'y être fortement raréfiée.

*Gnorimus variabilis* (Linnaeus, 1758)\*: Larves, nymphes et imagos observés dans le terreau d'une vieille souche d'aulne, fin VI-début VII/2012 (biotope déjà signalé par MIESSEN & THIEREN (2014) et par THOMAES *et al.* (2015)).

La dernière observation de ce taxon en Belgique datait des années 30 par feu Lucien Frennet. Il a encore été trouvé en nombre l'année suivante en 2013 à quelques kilomètres de là, soit à Bombaye, sur un vieux pommier dans un verger (MIESSEN & THIEREN, 2014).

Vu la faible capacité de dispersion de cette espèce, comme son espèce affine *Osmoderma eremita*, cela donne à penser qu'elle a toujours été présente sur le plateau de Herve, mais n'avait jusqu'alors pu y être observée en raison de ses mœurs cryptiques, ne quittant quasiment pas la cavité de l'arbre qui l'a vu naître.

*Trichius rosaceus* (Voet, 1769)\*: 1 ex., à vue sur une fleur d'ombellifère, 07.VI.2015.

*Valgus hemipterus* (Linnaeus, 1758)\*\*: 1 ex., dans piège à vinaigre installé dans le terreau d'un frêne creux, 08-14.VI.2015; 1 ex., trouvé mort à vue dans le terreau d'un frêne creux, 20.IX.2015; 1 ex., trouvé mort à vue dans le terreau d'un frêne creux, 11.VI.2017.

Coll. JMW: Commun partout sur les fleurs; larves et adultes dans le bois mort de feuillus.

## Trogidae

*Trox scaber* (Linnaeus, 1767)\*\*: 1 ex., à vue dans le terreau d'un frêne creux, 26.VI.2016; 7 ex., à vue dans le terreau d'un feuillu creux (avec restes d'un nid de mammifère), 10.VI.2018.

Les *Trogidae* sont réputés se nourrir et se trouver dans les pelotes de déjection de rapaces ou les excréments de mammifères.

Le *Trox scaber* peut se trouver dans le terreau des arbres creux. L'auteur l'avait déjà récolté de la sorte en plusieurs exemplaires dans du terreau de saule à Brandeville (F-Meuse) en compagnie de son collègue Y. Thieren.

Coll. JMW: Espèce très répandue dans la région; attirée volontiers par les lampes U.V.

## Histeridae

*Abraeus granulum* (Erichson, 1839)\*: 1 ex., criblage terreau prélevé sous écorce de chêne mort sur pied, 07.VI.2014; 1 ex., criblage terreau prélevé dans tronc de pommier dépérissant, 15.VI.2014.

*Abraeus parvulus* (Aubé, 1842)\*: 1 ex., dans un saule colonisé par *Lasius brunneus*, 25.VIII.2002.

*Abraeus perpusillus* (Marsham, 1802)\*\*: 1 ex., à vue sous écorce de saule, 09.IV.2000; 2 ex. à vue sous écorce de saule, 23.IX.2000; 2 ex., dans un vieux saule colonisé par *Lasius brunneus*, 22.IV.2001; 1 ex., criblage terreau récolté sous écorce de chêne mort sur pied, 07.VI.2015; 1 ex., criblage de terreau récolté sous écorce de chêne mort sur pied, 30.VIII.2015.

Un des taxons les plus communs dans le terreau de feuillus, et présent toute l'année. Rencontré bien plus fréquemment que l'énumération ci-dessus pourrait donner à penser.

Coll. JMW: 7 ex., avec *Lasius brunneus*, 14.VIII.1988; 5 ex., avec *Lasius brunneus*, 08.III.1992.

*Aeletes atomarius* (Aubé, 1842)\*: 4 ex., criblage terreau prélevé dans tronc de pommier dépérissant, 07.VI.2014; 2 ex., criblage terreau prélevé dans tronc de pommier dépérissant, 30.V.2015.

*Dendrophilus punctatus* (Herbst, 1791)\*\*: 1 ex., à vue sous tronc de hêtre dépérissant, 06.X.2013; 5 ex., criblage terreau récolté sous écorce de chêne mort sur pied, 12.VI.2015; 2 ex., à vue dans le terreau d'un feuillu creux (avec restes d'un nid de mammifère), 10.VI.2018.

Coll. JMW: 1 ex., avec *Lasius brunneus*, 15.VI.1992; 1 ex., avec *Lasius fuliginosus*, 02.V.1994; 1 ex., avec *Lasius fuliginosus*, 27.V.1999.

*Gnathoncus buyssoni* (Auzat, 1917)\*\*: 1 ex., dans piège à vinaigre suspendu à une branche de feuillu, 15-26.VII.2012; 2 ex., dans piège à vinaigre suspendu à une branche de feuillu, 15-26.VII.2015.

Coll. JMW: 1 ex., dans un nid de merle, 23.V.1970; 1 ex., dans un piège à fruits, 08.VIII.1995.

*Gnathoncus nannetensis* (Marseul, 1762)\*: 1 ex., dans piège à vinaigre suspendu à une branche de feuillu, 23.VI.2013.

*Hololepta plana* (Sulzer, 1776): Coll. JMW: 1 ex., 06.V.1994.

*Paromalus flavicornis* (Herbst, 1791)\*\*: 1 ex., dans un saule colonisé par *Lasius brunneus*, 22.IX.2001; 1 ex., à vue sous écorce de tronc de hêtre mort sur pied, 06.X.2013; 1 ex., à vue sous écorce de chêne mort sur pied, 07.VI.2014.

Taxon très commun sous les écorces et dans le terreau de feuillus comme *Abraeus perpusillus*.

Coll. JMW: 3 ex., sur *Quercus*, 10.10.1989; 4 ex., sur polypore, 05.VII.1995.

*Paromalus parallelepipedus* (Herbst, 1791): Coll. JMW: 2 ex., 08.IX.1995.

*Plegaderus caesus* (Herbst, 1791)\*\*: 1 ex., criblage terreau prélevé dans tronc de pommier dépérissant, 07.III.2015.

Coll. JMW: 1 ex., dans tronc pourri de *Betula*, 10.VIII.1996.

*Plegaderus dissectus* (Erichson, 1839)\*\*: 1 ex., à vue sous écorce de tronc de hêtre dépérissant, 06.X.2013; 1 ex., piège à interception, 08-14.VI.2015; 1 ex., criblage de terreau récolté sous écorce de

chêne mort sur pied, 07.VI.2015; 1 ex., criblage terreau récolté sous écorce de chêne mort sur pied, 30.VIII.2015.

Coll. JMW: 1 ex., avec *Lasius alienus*, 02.VI.1988; 5 ex., avec *Lasius brunneus*, 01.III.1991.

### Melandryidae

*Abdera flexuosa* (Paykull, 1799)\*\*: 1 ex., battage vieilles branches de noisetier, 17.V.2015; 1 ex., battage de feuillu, 30.V.2015.

Coll. JMW: 80 ex., dans petits polypores sur tronc d'*Alnus* mort au bord du ru d'Asse, 23.III.2000.

*Abdera quadrifasciata* (Curtis, 1829)\*\*: 1 ex., battage branche morte de noisetier, 03.VI.2018.

Coll. JMW: 1 ex., sur bois mort.

*Anisoxya fuscata* (Illiger, 1798)\*: 1 ex., battage de branches de charme, 22.VII.2012.

*Conopalpus testaceus* (Olivier, 1790): Coll. JMW: 5 ex., battage de *Carpinus* et de *Crataegus* morts sur pied, 19.VI-04.VII.1990; 2 ex., battage chêne, 06.V.1991.

*Dircaea australis* (Fairmaire, 1857), **Belg. nov. sp.\*** (Fig. 1): 1 ex., piège au vinaigre installé dans le terreau d'un piquet de merisier formant clôture, 21-28.VI.2015.

Les récoltes de cette espèce, les plus proches géographiquement, se situent, pour la France, dans le nord de l'Alsace, en forêt d'Hagenau et de ses environs (CALLOT, 2001), et dans le département de la Côte d'Or. La collection de J.-M. Warlet en comporte ainsi plusieurs exemplaires récoltés dans ce département, essentiellement en forêt de Chatillon. On peut le trouver par chasse à vue ou par battage au parapluie japonais sur des feuillus à vermoulores d'essences diverses, mais surtout du hêtre et du bouleau. Il est également connu d'Allemagne, mais, semble-t-il, par des captures anciennes.

*Melandrya caraboides* (Linnaeus, 1760)\*: 3 ex., piège à vinaigre installé dans un tronc creux de charme formant clôture en bordure du Bois de Mortroux, 01-07.VI.2015.

*Orchesia undulata* (Kraatz, 1853)\*\*: 1 ex., battage branches de chêne, 27.IX.1999; 1 ex., battage de feuillu, 12.V.2001; 1 ex., à vue sous écorce de tronc de hêtre mort sur pied, 06.X.2013.

Coll. JMW: Très commun par battage de branches mortes de feuillus dépérissants.

*Phloiotrya rufipes* (Gyllenhal, 1810)\*\*: 1 ex., battage branches de noisetier, 10.VI.2012; 1 ex., battage de pommier sauvage, 21.VI.2015.

Coll. JMW: 1 ex., battage de chêne mort sur pied, 17.V.1991.

*Phloiotrya tenuis* (Hampe, 1850)\*\*: 1 ex., piège à interception, 28.VI-05.VII.2015.

Dans ses notes, J.-M. Warlet explique que l'espèce est abondante dans la région.

Pour la récolter, il convient de prélever des morceaux de troncs de feuillus d'essences diverses morts sur pied et dont le diamètre n'excède pas 10 cm, puis de les conserver dans une enveloppe hermétique munie de petits trous d'aération (exemple: grosse bouteille en plastique) en attendant leur sortie.

### Tenebrionidae

*Allecula morio* (Fabricius, 1787)\*: 1 ex., piège à vinaigre installé dans terreau d'un tronc creux de frêne, 11.VI-19.VII.2015; 4 ex., piège à vinaigre installé dans une cavité de chêne, 20-26.VII.2015; 1 ex., piège à vinaigre installé dans une cavité de chêne, 31.VIII-06.IX.2015.

*Allecula rhenana* (Bach, 1586)\*: 2 ex., piège à vinaigre installé dans terreau d'un tronc creux de frêne, 11.VI-19.VII.2015.

*Alphitobius diaperinus* (Panzer, 1797)\*: 1 ex., à vue dans terreau d'un pommier dépérissant, 22.VI.2014; 1 ex., à vue dans terreau de poirier, 16.VIII.2014; 1 ex., dans terreau d'un pommier dépérissant, 24.VIII.2014; 1 ex., à vue dans terreau d'un frêne creux, 11.VI.2017.

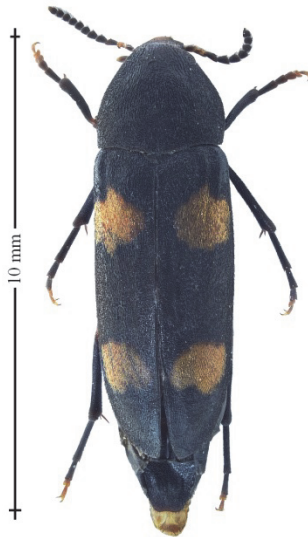


Fig. 1. *Dircaea australis* (Fairmaire, 1857)  
Belg. nov. sp. (Photo D. Ignace).



Fig. 2. *Corticeus bicoloroides* (Roubal, 1933)  
Belg. nov. sp. (Photo D. Ignace).

*Corticeus bicoloroides* (Roubal, 1933), **Belg. nov. sp.\*** (Fig. 2): Plusieurs ex., piège au vinaigre installé dans une anfractuosit  de ch ne, 05-31.VII.2016.

Bien que le pitfall, avec vinaigre, ait  t  install  au m me endroit en 2017, ce taxon, nouveau pour la faune belge, n'y a plus  t  retrouv .

*Corticeus bicoloroides* se distingue de son esp ce affine *Corticeus bicolor* Olivier par une ponctuation pronotale plus grosse et plus serr e. Il est connu en France des for ts de Compi gne, de Fontainebleau et de Gironde (SOLDATI, 1999).

*Corticeus unicolor* (Piller & Mitterpacher, 1783)\*: 1 ex.,   vue sous  corce de souche de ch ne, 07.VI.2014; 1 ex.,   vue sur champignon lignicole, 21.VI.2015.

*Diaperis boleti* (Linnaeus, 1758)\*: 1 ex.,   vue dans polypore poussant sur bouleau, 09.IX.2012.

*Eledona agricola* (Herbst, 1783)\*: 1 ex.,   vue dans gros polypore poussant sur un saule, 09.IV.2000; 2 ex.,   vue dans gros polypore poussant sur saule, 06.X.2013.

*Mycetochara maura* (Fabricius, 1792)\*\*: 1 ex., battage vieilles branches de noisetier, 16.VI.2013; 1 ex.,  corchage d'un vieux tronc de fr ne, 17.V.2014; 1 ex., raclage au piochon d' corces et de petits champignons rampants sur tronc de charme abattu, 30.V.2015.  
Coll. JMW: 1 ex., 29.V.1988.

*Nalassus laevioctostriatus* (Goeze, 1777)\*: 1 ex., pi ge   interception, 02.X.2014.  
Taxon tr s commun, et toute l'ann e, par battage de vieilles branches de feuillus d p rissantes.

*Pentaphyllus testaceus* (Hellwig, 1792)\*: 2 ex., criblage terreau r colt  sous  corce de merisier mort sur pied, 03.IX.2016.

*Prionychus ater* (Fabricius, 1775)\*: 2 ex.,   vue dans terreau de pommier d p rissant, 31.V.2015; 1 ex.,   vue dans terreau de pommier d p rissant, 15.VI.2015; 1 ex., pi ge   vinaigre install  dans terreau d'un gros tronc creux de fr ne, 02-09.VII.2017.

*Pseudocistela ceramboides* (Linnaeus, 1758)\*: 1 ex., battage d'un gros piquet d'aub pine dess ch  formant cl ture, 07.VI.2015; 1 ex.,   vue   la tomb e de la nuit sur tronc d'un gros fr ne, 18.VI.2017.

*Scaphidema metallica* (Fabricius, 1792)\*: 1 ex., battage de vieilles branches de noisetier, 29.VII.2012.

## Derotondidae

*Laricobius erichsoni* (Rosenhauer, 1846)\*: 1 ex., battage de branches de noisetier, 10.V.2015.

## Dermestidae

*Ctesias serra* (Fabricius, 1792)\*: 1 ex., piège à vinaigre installé dans terreau de frêne, 01-07.VI.2015; 1 ex., piège à vinaigre installé dans terreau de frêne, 21-28.VI.2015.

*Megatoma undata* (Linnaeus, 1758)\*\*: 1 ex.; battage feuillu, 25/IV/2004; 1 ex., battage feuillu, 14.VI.2015.

Coll. JMW: 1 ex., 15.III.1970; 1 ex., 06.V.1991; 1 ex., 05.V.1992; 3 ex., 24.III.1995; 1 ex., 12.IV.1995.

## Zopheridae

*Bitoma crenata* (Fabricius, 1775)\*\*: Fréquent à vue sous écorce de troncs de feuillus fraîchement coupés.

Coll. JMW: Très commun sous les écorces d'arbres morts.

*Synchita humeralis* (Fabricius, 1792)\*\*: 1 ex., battage noisetier, 09.VI.2005; 1 ex., battage noisetier, 23.VI.2013.

Coll. JMW: Très commun à partir du mois de mai, et pouvant être rencontré presque toute l'année.

*Synchita separanda* (Reitter, 1882)\*\*: 1 ex., battage feuillu, 14.IX.2014; 1 ex., battage feuillu, 14.VI.2015; 2 ex., à vue dans champignon au pied d'un feuillu, 21.VI.2015.

J.-M. Warlet observe que cette espèce est bien plus rare que *Synchita humeralis*; ce que l'auteur confirme.

Coll. JMW: Bien plus rare qu'*humeralis*, mais se capturant de la même façon.

*Synchita undata* (Guérin-Méneville, 1844)\*: Nombreux ex., à vue sous écorce d'érable mort sur pied, 10.V.2015; nombreux ex., à vue sous écorce d'érable mort sur pied, 19.VII.2015.

## Biphylidae

*Biphyllus lunatus* (Fabricius, 1787)\*\*: 1 ex., battage feuillu, 12.V.2001; 1 ex., à vue dans *Daldinia concentrica* poussant sur frêne, 30.V.2015; 1 ex., à vue sur frêne, 28.VI.2015; 1 ex., dans *Daldinia concentrica* sur frêne abattu, 18.IX.2016.

La larve de ce taxon évolue exclusivement dans un petit champignon noir et sec, *Daldinia concentrica*, qu'il n'est pas rare de rencontrer sur les nombreux frênes présents au Bois de Mortroux, et sur le plateau de Herve en général.

Pour cette raison, ce coléoptère mycophage, réputé rare, est bien implanté au Bois de Mortroux.

Coll. JMW: Plusieurs centaines d'exemplaires, sur *Daldinia concentrica* au pied d'un *Fraxinus*, 15.IV.1994.

*Diplocoelus fagi* (Chevrolat, 1837)\*: 2 ex., à vue sous écorce de tronc de hêtre mort sur pied, 06.IX.2013.

## Silvanidae

*Ahasverus advena* (Waltl, 1834)\*\*: 1 ex., piège à vinaigre suspendu à une branche de feuillu, 01-31.VIII.2013.

Coll. JMW: 1 ex., tamisage de débris de crue du ru d'Asse, 10.III.1997.

*Silvanoprus fagi* (Guérin-Méneville, 1844)\*: 1 ex., piège à interception, 15-22.VI.2014.

*Silvanus bidentatus* (Fabricius, 1792)\*: 1 ex., piège à vinaigre suspendu à une branche de feuillu, 01-31.VII.2013; 1 ex., piège à interception, 25-22.VI.2014.



*Silvanus unidentatus* (Olivier, 1790)\*: 1 ex., piège à interception, 29.VI-06.VII.2014.

*Uleiota planata* (Linnaeus, 1761)\*\*: 1 ex., criblage terreau récolté sous écorce de chêne mort sur pied, 07.VI.2015.

Coll. JMW: Espèce très répandue qui se rencontre sous les écorces d'arbres et d'arbustes les plus variés; souvent en colonies abondantes.

### **Cucujidae**

*Pediacus depressus* (Herbst, 1797)\*: 1 ex., piège à interception, 08-14.VI.2015.

### **Laemophloeidae**

*Cryptolestes duplicatus* (Waltl, 1838)\*\*: 1 ex., piège à interception, 10-17.V.2015.

Coll. JMW: 2 ex., sous écorce de chêne, 15.VII.1997.

*Cryptolestes ferrugineus* (Stephens, 1831)\*: 2 ex., à vue sous écorce de charme, 07.VI.2014; 2 ex., à vue sous écorce de pommier mort sur pied, 15.VI.2014.

*Notolaemus unifasciatus* (Latreille, 1804): Coll. JMW: 2 ex., battage jeune chêne mort sur pied, 15.VI.1992; 3 ex., battage branches de chêne abattu, 17.VII.1996; 1 ex., battage jeune chêne mort sur pied, 02.VIII.1996; 3 ex., battage jeune chêne mort sur pied, 26.V.1997.

J.-M. Warlet avait expliqué trouver ce taxon dans un secteur très restreint du Bois de Mortroux.

Le bois présente en effet à mi pente une zone où les chênes ont du mal à pousser et à se développer, et ils y meurent fréquemment sur pied alors qu'ils n'ont que quelques mètres de hauteur et une dizaine de centimètres de diamètre. C'est là que l'auteur soupçonne que l'espèce peut être récoltée, mais sans succès à ce jour en ce qui le concerne.

*Placonotus testaceus* (Fabricius, 1787)\*\*: 1 ex., à vue sous écorce de charme, 25.VIII.2002; 1 ex., à vue sous écorce de charme, 29.IX.2013.

Coll. JMW: 1 ex., 02.V.1992.

### **Nitidulidae**

*Cryptarcha strigata* (Fabricius, 1787)\*\*: 1 ex., piège à vinaigre suspendu à une branche de feuillu, 15-21.VIII.2012; 1 ex., piège à vinaigre suspendu à une branche de feuillu, 01-31.VII.2013; 1 ex., piège à vinaigre suspendu à une branche de feuillu, 01-30.IX.2013; 1 ex., piège à interception, 07-14.IX.2014.  
Coll. JMW: 2 ex., dans piège à bière placé dans un arbre creux, 13.VIII.1990.

*Cryptarcha undata* (Olivier, 1790)\*: 1 ex., piège à interception, 10-17.V.2015; 1 ex., piège à interception, 01-07.VI.2015.

*Cychramus luteus* (Fabricius, 1787)\*\*: 1 ex., piège à interception, 07-14.IX.2014; 4 ex., à vue sous plants d'armillaires couleur de miel poussant sur un tronc de charme, 25.X.2017.

Coll. JMW: Commun dans la région dans les grosses vesses de loup; parfois sur les fleurs de *Crataegus*.

*Glischrochilus hortensis* (Geoffrey, 1785)\*: 1 ex., piège à vinaigre suspendu à une branche de feuillu, 22-29.VII.2012.

*Glischrochilus quadriguttatus* (Fabricius, 1777)\*\*: 1 ex., piège à vinaigre suspendu à une branche de feuillu, 22-29.VII.2012.

Coll. JMW: 10 ex., dans piège avec fruits fermentés (dattes et prunes), VIII.1995.

*Glischrochilus quadrisignatus* (Say, 1835)\*: 1 ex., piège à vinaigre suspendu à une branche de feuillu, 01-31.VIII.2013.

*Pityophagus ferrugineus* (Linnaeus, 1761)\*: 3 ex., piège à interception, 10-17.V.2015.

*Pocadius adustus* (Reitter, 1888)\*: 2 ex., à vue dans champignon sur tronc de frêne, 21.VI.2015.

*Pocadius ferrugineus* (Fabricius, 1775)\*\*: 2 ex., à vue dans champignon sur tronc de frêne, 21.VI.2015.

Coll. JMW: Commun partout dans les lycoperdons.

*Soronia grisea* (Linnaeus, 1758)\*\*: 2 ex., piège à vinaigre suspendu à une branche de feuillu, 07-12.VIII.2012; 1 ex., piège à interception, 20-26.VII.2015.

Coll. JMW: 4 ex., piège à bière placé dans un arbre creux, 13.VIII.1990.

*Soronia punctatissima* (Illiger, 1794)\*\*: 1 ex., piège à vinaigre suspendu à une branche de feuillu, 15-26.VIII.2012; 2 ex., piège à interception, 01-31.VIII.2015.

Coll. JMW: 12 ex., piège à bière placé dans un arbre creux, 13.VIII.1990.

### **Endomychidae**

*Endomychus coccineus* (Linnaeus, 1758)\*\*: 1 ex., à vue sous écorce de charme, 25.VIII.2002; 2 ex., battage tronc de bouleau mort sur pied, 06.VII.2016.

Coll. JMW: Espèce commune dans la région, toujours sous les écorces avec moisissures.

*Mycetaea subterranea* (Fabricius, 1801)\*: 1 ex., piège à vinaigre installé dans terreau d'un frêne creux, 01-07.VI.2015; 1 ex., à vue dans terreau humide de frêne creux, 25.VII.2015.

*Symbiotes gibberosus* (Lucas, 1846)\*: 1 ex., à vue dans *Daldinia concentrica* sur frêne, 14.V.2017.

### **Mycetophagidae**

*Berginus tamarisci* (Wollaston, 1854)\*: 1 ex., battage d'une branche morte de merisier, 15.X.2017.

*Litargus balteatus* (LeConte, 1856)\*: 2 ex., à vue sous écorce de hêtre mort sur pied, 22.X.2017.

*Litargus connexus* (Geoffroy, 1785)\*\*: 1 ex., à vue sous écorce d'érable mort sur pied, 20.III.2015; 1 ex., à vue sous écorce d'érable mort sur pied, 19.VII.2015; 1 ex., battage de branches mortes de charme, 18.IX.2016.

Coll. JMW: Très commun sous les écorces et sur les champignons arboricoles.

*Mycetophagus atomarius* (Fabricius, 1787)\*: 1 ex., à vue dans *Daldinia concentrica* sur frêne abattu, 18.IX.2016.

*Mycetophagus multipunctatus* (Fabricius, 1792)\*: 1 ex., à vue dans petits champignons secs poussant sur un tronc de charme, 10.V.2015; 2 ex., à vue dans petits champignons secs poussant sur un tronc de frêne, 08.VII.2018 ; plusieurs exemplaires, à vue dans gros polypore poussant sur tronc de bouleau, 02.IX.2018.

*Mycetophagus piceus* (Fabricius, 1777)\*\*: 1 ex., à vue dans un polypore sur bouleau; 25.IV.2004; 1 ex., à vue dans petits champignons secs poussant sur un tronc de charme, 10.V.2015; 1 ex., piège à interception, 08-14.VI.2015.

Coll. JMW: Commun sur différents polypores et moisissures.

*Mycetophagus quadriguttatus* (P.W.J. Müller, 1821)\*: 1 ex., à vue dans terreau de chêne, 12.VI.2016; 1 ex., piège à vinaigre installé dans terreau de chêne, 05-31.VII.2016.

*Mycetophagus quadripustulatus* (Linnaeus, 1760)\*\*: 1 ex., à vue dans polypore sur saule abattu, 22.VII.2012; 1 ex., à vue dans champignon au pied d'un feuillu, 22.VI.2015.

Coll. JMW: Abondant partout, sur polypores et sous écorces fongieuses.

*Triphyllus bicolor* (Fabricius, 1777)\*\*: 1 ex., à vue dans pleurote sur tronc de bouleau, 15.VIII.2011.  
Coll. JMW: Nombreux exemplaires, dans un polypore poussant à l'intérieur d'une souche de chêne, 02.VII.1989; nombreux exemplaires, dans champignon poussant sur une souche de chêne, 08.VII.1990.

### **Erotylidae**

*Dacne bipustulata* (Thunberg, 1781)\*\*: 1 ex., à vue dans champignon pourri, 22.IX.2001; 1 ex., à vue sous écorce de tronc de hêtre mort sur pied, 06.X.2013; 2 ex., à vue dans petits champignons secs poussant sur tronc de charme, 10.V.2015.

Coll. JMW: Commun partout dans les polypores, mais aussi sous les écorces avec moisissures.

*Dacne rufifrons* (Fabricius, 1775)\*\*: 1 ex., battage de vieilles branches de feuillu, 09.VI.2001; nombreux ex., à vue dans polypore au pied d'un tronc de feuillu, 21.VI.2015.

Coll. JMW: 1 ex., dans un polypore un peu pourrissant sur *Betula*, 20.V.1992; 1 ex., 30.VI.1996; 1 ex., battage de branches pourries de chêne, 28.V.1997.

*Triplax rufipes* (Fabricius, 1781)\*: Nombreux ex., à vue dans pleurote sur tronc de bouleau, 15.VIII.2011.

*Triplax russica* (Linnaeus, 1758)\*\*: 1 ex., piège à interception, 15-22.VI.2014; 1 ex., piège à interception, 06-13.VII.2014.

Coll. JMW: 5 ex., dans polypore sur *Betula*, 08.VII.1989; 5 ex., dans *Polyporus squamosa*, 05.VII.1995.

*Tritoma bipustulata* (Fabricius, 1775)\*\*: Bien que non récolté par l'auteur, ce taxon est assez commun dans le bois et aux alentours, notamment dans les gros polypores jaunâtres poussant sur tronc de saule.

Coll. JMW: Relativement commun partout sous les écorces avec fongités, parfois sur les polypores.

### **Salpingidae**

*Lissodema denticolle* (Gyllenhal, 1813)\*\*: 2 ex., battage vieilles branches de feuillu, 09.VI.2001; 1 ex., battage noisetier, 07.VI.2014; 1 ex., battage noisetier, 06.VIII.2016.

Coll. JMW: 1 ex., 15.VI.1992; 1 ex., 10.III.1997.

*Salpingus planirostris* (Fabricius, 1787)\*\*: 1 ex., battage noisetier, 09.IX.2012; 1 ex., à vue sous écorce de hêtre mort sur pied, 06.X.2013.

Coll. JMW: Commun partout.

*Salpingus ruficollis* (Linnaeus, 1760)\*: 1 ex., battage feuillu, 14.IX.2014; 1 ex., battage feuillu, 25.V.2015; 1 ex., à vue sous écorce d'érable mort sur pied, 19.VII.2015.

*Vincenzellus ruficollis* (Panzer, 1794)\*\*: 1 ex., battage feuillu, 25.IV.2004; 1 ex., battage noisetier, 09.IX.2012.

Coll. JMW: 3 ex., 10.VI.1990.

### **Trogossitidae**

*Nemozoma elongatum* (Linnaeus, 1761)\*: 1 ex., piège à interception, 10-17.V.2015.

### **Monomotidae**

*Rhizophagus fenestralis* (Linnaeus, 1758)\*\*: 3 ex., piège à vinaigre, 01-31.VII.2013; 3 ex., piège à interception, 21-28.VI.2015.

Coll. JMW: 12 ex., 15.VI.1992.

*Rhizophagus bipustulatus* (Fabricius, 1792)\*\*: 1 ex., piège à vinaigre, 01-31.VII.2013; 1 ex., à vue sous écorce de tronc de hêtre mort sur pied, 06.X.2013; 1 ex., à vue sous écorce de tronc d'érable mort

sur pied, 10.V.2015; 1 ex. piège à interception, 10-17.V.2015; 1 ex., à vue sur tronc de frêne, 14.V.2017.

Coll. JMW: Commun partout, même en hiver sous les écorces de feuillus, parfois sur les polypores.

*Rhizophagus cribratus* (Gyllenhal, 1827)\*\*: 1 ex., à vue dans terreau de chêne, 12.VI.2016.

Coll. JMW: 2 ex., 31.VII.1988; 1 ex., 05.VI.1992.

*Rhizophagus dispar* (Paykull, 1800)\*\*: 1 ex., à vue dans champignon pourrissant sur tronc de bouleau, 12.V.2001; 1 ex., à vue dans polypore sur bouleau, 09.VI.2001.

Coll. JMW: 2 ex., 29.V.1988.

*Rhizophagus ferrugineus* (Paykull, 1800)\*: 1 ex., piège à interception, 10-17.V.2015; 1 ex., piège à interception, 11-19.VII.2015.

*Rhizophagus perforatus* (Erichson, 1845)\*\*: 1 ex., piège à interception, 10-17.V.2015.

Coll. JMW: 1 ex., 06.IX.1998.

*Rhizophagus picipes* (Olivier, 1790): Coll. JMW: 1 ex., à vue sur plaie d'aulne, 10.IV.1995.

## **Elateridae**

*Ampedus balteatus* (Linnaeus, 1758)\*\*: 1 ex., à vue dans carie rouge et sèche d'un saule mort sur pied, 22.IX.2001.

Coll. JMW: Commun dans notre région, aussi dans les feuillus que les résineux, par battage de juin à août, en loge l'hiver.

*Ampedus elegantulus* (Schönherr, 1817)\*\*: 1 ex., à vue dans carie rouge d'un tronc de bouleau pourrissant au sol, 09.IX.1996; 1 ex., à vue dans un tronc de saule pourrissant au sol, 15.II.1997; 1 ex., à vue dans la carie rouge d'un tronc de saule au sol, 03.XI.2001.

Ce taxon, réputé rare même en France, n'est connu en Belgique que du Bois de Mortroux et de ses environs. C'est J.-M. Warlet qui l'y avait trouvé pour la première fois.

Tous deux ne l'y avons jamais récolté qu'en loge de l'automne à la fin de l'hiver dans de la carie rouge de bouleau ou de saule pourrissant au sol.

Coll. JMW: Pas très rare dans le Bois de Mortroux. Toujours capturé en loge depuis la mi-juillet jusqu'à fin mars dans les bûches pourries à carie rouge de *Betula* et de *Salix*.

*Ampedus pomorum* (Herbst, 1784)\*\*: 1 ex., à vue dans souche de feuillu, 23.XI.1996; 1 ex., battage feuillu, 11.VI.2017.

Coll. JMW: Très commun dans notre région. Se trouve aisément dans les bûches pourries avec écorce à faible profondeur (2 à 3 cm).

*Ampedus sanguineus* (Linnaeus, 1758): Coll. JMW: 1 ex., à vue, 20.II.1997.

*Brachygonus megerlei* (Lacordaire, 1835): Coll. JMW: 1 ex., battage de tête pourrie de *Carpinus*, 14.VI.1990.

Encore trouvé par J.-M. Warlet le 02.II.1970 à Richelle dans du terreau de chêne.

Luc Crèvecoeur (VANDEKERKHOVE *et al.*, 2011) l'a aussi récolté en un exemplaire dans le Bois de Kolmont (Tongres).

L'indigénat de ce taxon pour notre faune est donc confirmé.

*Elater ferrugineus* (Linnaeus, 1758)\*\*: 3 ex., piège à vinaigre installé dans le tronc d'un vieux frêne creux, 28.VI-05.VII.2015; 1 ex., piège à vinaigre installé dans le tronc d'un vieux frêne creux, 05-11.VII.2015; 3 ex., piège à vinaigre installé dans le tronc d'un vieux frêne creux, 02-09.VI.2017; 1 ex., piège à vinaigre installé dans le tronc d'un vieux frêne creux, 25.VI-02.VII.2017.

Dans son ouvrage sur la faune des Elatéridés de Belgique (JEUNIAUX, 1996), Ch. Jeuniaux explique, au sujet de cette espèce, que « ... *Je ne connais que 32 exemplaires capturés en Belgique, dont neuf*

seulement depuis 1950: il est possible que l'espèce se raréfie avec la disparition des vieux arbres cariés, conséquence de la sylviculture moderne ».

En réalité, ce taxon est bien établi sur le plateau de Herve. L'assertion de Ch. Jeuniaux confirme que certaines espèces peuvent être tenues à tort pour rares, voire en voie d'extinction. Concernant *Elater ferrugineus*, ce sont sans doute ses mœurs crépusculaires et discrètes qui expliquent le peu de récoltes au cours des deux siècles écoulés.

Se pose quand même à son sujet la question de l'alimentation de sa larve carnassière, renseignée dans la littérature comme se nourrissant de larves de cétoines présentes dans le terreau de feuillus. *Elater ferrugineus* est ainsi souvent associé au cétonidé *Osmoderma eremita*. Or, les prospections au Bois de Mortroux n'ont pas permis de détecter la moindre cétoine (*Cetonia aurata*, *Gnorimus nobilis*, *Osmoderma eremita*), sous la seule réserve du rare *Gnorimus variabilis*. La seule espèce, présente en suffisamment d'abondance dans les arbres dépérissants et de taille permettant l'alimentation de la grosse larve d'*Elater ferrugineus*, serait le *Dorcus parallelipedus*. La larve de ce lucanidé ne vit cependant pas dans le terreau mais dans l'aubier des arbres. Elle ne devrait donc pas pouvoir permettre l'alimentation de celle d'*Elater ferrugineus*.

L'auteur a cependant pu constater, au cours de l'été 2018, la présence de plusieurs larves d'*Elater ferrugineus* dans un pitt fall installé dans un tronc creux du frêne où l'*imago* de cette espèce est présent chaque année à la fin du mois de juillet. Une petite dizaine d'*imago*s de *Dorcus parallelipedus* y étaient tombée, et y avait été dévorée par les larves de l'*Elater ferrugineus*.

Il serait encore possible que, dans nos contrées, la larve se nourrisse de vers de terre présents dans le terreau abondant et humide de vieux arbres.

Coll. JMW: 1 ex., 16.VII.1997.

*Hypoganus inunctus* (Lacordaire, 1835)\*\*: 1 ex., battage branches dépérissantes de noisetier, 16.VI.2013.

Coll. JMW: 1 ex., 22.V.1991.

*Melanotus villosus* (Geoffroy, 1785)\*: 1 ex., battage branches de noisetier arrachées et au sol, 06.VII.2014; 1 ex., à vue dans terreau prélevé sous écorce au pied d'un vieux frêne, 28.IX.2014.

*Procræus tibialis* (Lacordaire, 1835)\*\*: 1 ex., à vue dans la carie rouge et sèche d'un chêne mort sur pied, 26.IX.1999; 1 ex., à vue dans un saule colonisé par *Lasius brunneus*, 22.IV.2000; 1 ex., battage feuillu, 16.VI.2013; 1 ex., à vue sur tronc de frêne, 17.V.2015.

Coll. JMW: 1 ex., dans tronc pourri de *Betula* en compagnie d'*Ampedus elegantulus*.

## Eucnemidae

*Dromaeolus barbanita* (Villa, 1838)\*: 4 ex., piège à interception, 11-19.VII.2015.

*Eucnemis capucina* (Ahrens, 1812)\*\*: 1 ex., battage branches dépérissantes de noisetier, 16.VI.2013.

J.-M. Warlet a trouvé cette espèce en plusieurs exemplaires à deux reprises (08.VII.1990 et 12.IV.1995), chaque fois également par battage de branches mortes de noisetier.

*Hylis cariniceps* (Reitter, 1902)\*: 1 ex., piège à interception, 25.VI-06.VII.2014.

*Hylis foveicollis* (Thomson, 1874)\*: 1 ex., piège à interception, 11-19.VII.2015.

*Hylis olexai* (Palm, 1955)\*: 1 ex., piège à interception, 14-17.VII.2014; 1 ex., piège à vinaigre installé dans tronc creux de charme, 11-19.VII.2015.

*Hylis procerulus* (Mannerheim, 1823)\*: 1 ex., piège à interception, 06-13.VII.2014; 1 ex., piège à interception, 05-11.VII.2015; 1 ex., piège à interception, 11-19.VII.2015; 1 ex., piège à interception, 20-26.VII.2015.

*Melasis buprestoides* (Linnaeus, 1761)\*\*: 3 ex., piège à interception, 01-07.VI.2015; 1 ex., battage branches d'un pommier sauvage, 30.V.2015; 1 ex., battage feuillu, 11.VI.2017.

Coll. JMW: Commun dans la région.

*Microrhagus lepidus* (Rosenhauer, 1847)\*\*: 1 ex., battage vieille branche dépérissante de feuillu, 25.V.2015; 1 ex., piège à vinaigre installé dans tronc creux de charme, 11-18.VI.2017.  
Coll. JMW: 1 ex., branche morte de *Corylus*, 17.VII.1990.

*Microrhagus pygmaeus* (Fabricius, 1792)\*: 1 ex., battage noisetier, 22.VII.2012; 1 ex., piège à interception, 15-22.VI.2014; 1 ex., piège à interception, 21-28.VI.2015; 1 ex., piège à interception, 28.VI-05.VII.2015.

## **Buprestidae**

*Agrilus angustulus* (Illiger, 1803)\*\*: 1 ex., piège à interception, 01-07.VI.2015; 1 ex., piège à interception, 21-28.VI.2015; 1 ex., piège à interception, 28.VI-05.VII.2015; 2 ex., piège à interception, 05-11.VII.2015; 1 ex., piège à interception, 20-26.VII.2015.

Coll. JMW: Commun partout en juin-juillet dans les coupes de chêne.

Il est remarquable de noter que tous les *Agrilus* ont été récoltés au moyen du piège à interception installé durant l'été 2015 dans le haut du Bois de Mortroux. Aucune récolte n'a pu être faite par battage (parapluie japonais).

*Agrilus biguttatus* (Fabricius, 1777)\*: 1 ex., piège à interception, 01-07.VI.2015; 1 ex., piège à interception, 08-14.VI.2015; 1 ex., piège à interception, 28.VI-05.VII.2015.

*Agrilus cuprescens* (Ménétries, 1832)\*: 1 ex., piège à interception, 01-07.VI.2015.

*Agrilus laticornis* (Illiger, 1803)\*\*: 1 ex., piège à interception, 11-19.VII.2015.

Coll. JMW: 2 ex., 08.VII.1990; 2 ex., 14.VI.1990; 1 ex., 14.VII.1991; 1 ex., 17.VII.1996.

*Agrilus sulcicollis* (Lacordaire, 1835)\*\*: 2 ex., piège à interception, 01-07.VI.2015; 1 ex., piège à interception, 08-14.VI.2015; 1 ex., piège à interception, 14-21.VII.2015.

Coll. JMW: 4 ex., éclos d'une branche de chêne, 10.III.1997.

*Anthaxia nitidula* (Linnaeus, 1758): Coll. JMW: 2 ex., 17.V.1993; 1 ex., 02.V.1995; 2 ex., 05.VII.1995.

*Anthaxia salicis* (Fabricius, 1777)\*: 1 ex., battage de branches dépérissantes d'un poirier mort sur pied, 07.V.2001.

## **Lycidae**

*Erotides cosnardi* (Chevrolat, 1831)\*: 1 ex., à vue au pied d'un gros frêne dépérissant, 12.V.2001.

## **Anthribidae**

*Anthribus nebulosus* (Förster, 1770)\*\*: 1 ex., battage tilleul, 09.VI.2001; 1 ex., battage arbuste, 30.IV.2012.

Coll. JMW: 1 ex., battage de branches mortes, 12.IV.1990; 1 ex., battage de branches mortes de *Cerasus*, 26.IV.1991; 1 ex., battage de chêne mort sur pied, 25.V.1997.

*Choragus sheppardi* (Kirby, 1819)\*\*: 1 ex., piège à vinaigre installé dans terreau de frêne, 01-07.VI.2015; 1 ex., battage tronc sec de frêne formant clôture avec le Bois de Mortroux, 21.VI.2015; 2 ex., battage tronc de hêtre mort sur pied, 02.VII.2017.

Coll. JMW: 2 ex., sur rejets de *Carpinus* mort sur pied, 21.VI.1990; 3 ex., sur *Quercus* mort, 10.III.1997.

*Dissoleucas niveirostris* (Fabricius, 1798)\*\*: 1 ex., piège à vinaigre, 01-31.VIII.2013; 1 ex., battage noisetier, 17.V.2014; 1 ex., battage feuillu, 01.VI.2014; 1 ex. battage noisetier, 27.III.2015.

Coll. JMW: 1 ex., 14.VI.1990; 3 ex., 19.VI.1990; 2 ex., 21.VI.1990.

*Platyrhinus resinosus* (Scopoli, 1763)\*\*: 1 ex., à vue sur piquet de clôture le long du Bois de Mortroux, 12.V.2001; 1 ex., à vue sur tronc de frêne près de *Daldinia concentrica*, 30.V.2015; 2 ex., à vue sur *Daldinia concentrica* poussant sur tronc de frêne, 14.V.2017.

Au sujet de cette espèce, J.-M. Warlet note:

« 15 avril 1994, j'ai observé 15 exemplaires au Ru d'Asse, dévorant « à pleines dents » des champignons *Daldinia concentrica* au pied d'un *Fraxinus mourant*. Au près de cet Anthribidae, il y avait des centaines de *Biphyllus lunatus*. Cette observation a été revue jusqu'en 1997, sur le même arbre, jusqu'à l'arrachage de celui-ci ».

Il précise encore y avoir observé *Platystomos albinus* occupé à la même opération.

La même observation a pu être faite par l'auteur le 14 mai 2017: plusieurs *Platyrhinus*, accompagnés de *Platystomos*, se trouvaient soit *in copula* soit occupés à manger du *Daldinia concentrica* sur un tronc de frêne. Une semaine plus tard, le champignon y avait été complètement dévoré et on n'y voyait plus ces Anthribidés.

Coll. JMW: 2 ex., à vue *in copula*, 04.V.1993; 15 ex., 15.IV.1994.

*Platystomos albinus* (Linnaeus, 1758)\*\*: 1 ex., à vue sur *Daldinia concentrica* sur frêne, 09.VI.2001; 1 ex., battage de branches de feuillu abattu et revêtues de végétations cryptogamiques, 09.IX.2012.

Coll. JMW: Observé, fin avril 1994, sur *Daldinia concentrica*, cisailant de ses mandibules le pourtour de ce champignon.

### Scydmaenidae

*Scydmaenus hellwigii* (Herbst, 1792)\*: 1 ex., à vue dans un tronc de saule miné par *Lasius brunneus*, 25.VIII.2013; 1 ex., à vue dans un tronc de feuillu miné par *Lasius brunneus*, 06.X.2013.

*Scydmaenus rufus* (Müller & Kunze, 1822)\*: 1 ex. à vue sous écorce de tronc de chêne mort sur pied; 1 ex., battage gros tronc écorcé de chêne, 28.VI.2015.

*Scydmorephes sparshalli* (Denny, 1825)\*: 1 ex., piège à vinaigre, 01-31.VII.2013; 1 ex., à vue sous écorce de chêne mort sur pied, 01.VI.2014; 1 ex., à vue sous écorce de chêne mort sur pied, 31.VIII.2015.

*Stenichnus godarti* (Latreille, 1806)\*\*: 1 ex., à vue sous écorce de saule mort sur pied; 1 ex., à vue dans du terreau de feuillu avec *Lasius brunneus*, 06.X.2013; 1 ex., à vue dans terreau de charme, 24.VIII.2014.

Coll. JMW: 1 ex., 29.V.1988; 1 ex., avec *Lasius fuliginosus*, 28.IX.1993; 1 ex., 17.I.1997; 1 ex., avec *Lasius fuliginosus*, 10.III.1997; 1 ex., dans débris d'inondation du ru d'Asse, 26.IX.1998; 1 ex., avec *Lasius fuliginosus*, 27.IV.1999.

### Lathridiidae

*Cartodera constricta* (Gyllenhal, 1827)\*: 1 ex., dans un tronc de saule colonisé par *Lasius brunneus*, 03.X.2010; 1 ex., piège à interception, 10-17.V.2015.

*Cartodere nodifer* (Westwood, 1839)\*\*: 1 ex., à vue sous écorce de tronc de hêtre mort sur pied, 06.X.2013; 1 ex., à vue sur champignon lignicole, 11.VI.2017.

Coll. JMW: Commun partout et toute l'année, sous écorces et par tamisage d'humus.

*Dienerella filiformis* (Gyllenhal, 1827)\*: 1 ex., criblage terreau récolté dans tronc de pommier, 15.VI.2014.

*Enicmus atriceps* (Hansen, 1962)\*: 1 ex., battage de branches dépérissantes de frêne, 01.V.2004.

*Enicmus brevicornis* (Mannerheim, 1844)\*: 2 ex., à vue sous écorce d'érable mort sur pied, 10.V.2015; 2 ex., à vue sous écorce de tronc d'érable mort sur pied, 19.VII.2015.

*Enicmus rugosus* (Herbst, 1793)\*\*: 1 ex., battage feuillu, 12.V.2001; 1 ex., à vue sous écorce de charme, 07.VI.2014; 1 ex., piège à interception, 29.VI-14.VII.2014; 1 ex., piège à interception, 08-14.VI.2015.  
Coll. JMW: 2 ex., 29.V.1988.

*Enicmus testaceus* (Stephens, 1830)\*: 1 ex. piège à interception, 11-19.VII.2015.

*Enicmus transversus* (Olivier, 1790)\*: 2 ex., à vue sur polypore sulfureux sur saule, 26.X.2013.

*Latridius hirtus* (Gyllenhal, 1827)\*: 1 ex., à vue sur gros polypore sulfureux sur saule, 09.IV.2000.

*Latridius minutus* (Linnaeus, 1767)\*\*: 1 ex., battage feuillu, 16.V.2013; 1 ex., battage noisetier, 01.VI.2014; 1 ex., battage branches arrachées de chêne au sol, 06.VII.2014.  
Coll. JMW: 1 ex., sur *Daldinia concentrica*, 02.V.1992.

*Stephostethus alternans* (Mannerheim, 1844)\*: 1 ex., piège à interception, 10-17.V.2015; 1 ex., piège à interception, 14-25.V.2015; 1 ex., battage hêtre, 30.VI.2015.

*Stephostethus angusticollis* (Gyllenhal, 1827)\*: 1 ex., battage feuillu, 15.VIII.2011; 1 ex. à vue sous écorce de tronc de chêne mort sur pied, 20.IX.2015.

## **Ptinidae**

*Ptinus fur* (Linnaeus, 1758)\*: 1 ex., piège à vinaigre dans terreau de charme, 01-07.VI.2015; 1 ex., piège à vinaigre dans une anfractuosité de chêne, 15-22.VI.2015; 6 ex., piège à vinaigre dans une anfractuosité de chêne, 20-26.VII.2015; 1 ex., piège à vinaigre dans une anfractuosité de chêne, 31.VIII-06.IX.2015; 1 ex., piège à vinaigre dans une anfractuosité de chêne, 05-31.VII.2016.

*Ptinus rufipes* (Olivier, 1790)\*: 1 ex., battage frêne, 09.VI.2001; 2 ex., battage noisetier, 10.VI.2012; 1 ex., battage noisetier, 23.VI.2013; 1 ex., battage noisetier, 17.IV.2014; 1 ex., piège à interception, 14-21.VI.2015.

## **Anobiidae**

*Dryophilus pusillus* (Gyllenhal, 1808)\*: 1 ex., battage branches dépérissantes d'épicéa, 11.VI.2017.

*Ernobius mollis* (Linnaeus, 1758)\*\*: 1 ex., battage branches dépérissantes d'épicéa, 11.VI.2017.  
Coll. JMW: Espèce relativement commune dans la région, battage de bois morts, buissons. Vient volontiers aux rayons U.V.

*Grynobius planus* (Fabricius, 1787)\*: 1 ex., battage noisetier, 09.VI.2001; 1 ex., battage feuillu, 10.VI.2018.

*Hadrobregmus denticollis* (Creutzer, 1796)\*\*: 2 ex., à vue dans la carie blanche et sèche d'un tronc de saule dépérissant, 04.XI.2001; 1 ex., piège à interception, 14-17.VII.2014; 1 ex., piège à interception, 28.VI-05.VII.2015; 1 ex., à vue sous écorce de chêne mort sur pied, 20.IX.2015.  
Coll. JMW: 3 ex., battage branches mortes de *Carpinus*, VII.1990.

*Hemicoelus canaliculatus* (Thomson, 1863)\*: 2 ex., piège à interception, 29.V-06.VI.2014; 2 ex., piège à vinaigre dans terreau de frêne, 09-11.VII.2015; 2 ex., à vue sur tronc de frêne, 18.VI.2017; 1 ex., piège à vinaigre dans terreau de frêne, 11-19.VII.2017.

*Hemicoelus costatus* (Aragona, 1830)\*: 1 ex., battage feuillu, 20.VI.2014; 1 ex., battage hêtre, 30.V.2015.

*Hemicoelus fulvicornis* (Sturm, 1837)\*: 2 ex., battage noisetier, 17.V.2014; 2 ex., battage branche cassée de cerisier, 15.VI.2014; 1 ex., piège à vinaigre dans terreau de frêne, 20-26.VI.2015; 1 ex.,



piège à interception, 28.VI-05.VII.2015; 2 ex., piège à vinaigre dans terreau de frêne, 11-19.VII.2015.

*Hyperisus plumbeum* (Illiger, 1801)\*\*: 1 ex., battage feuillu, 12.V.2001; 2 ex., battage feuillu, 16.VI.2013.

Coll. JMW: Commun dans la région, bien que rare au battage. Récolté abondamment en conservant des morceaux de branches mortes (entre 3 et 10 cm de diamètre). L'éclosion a lieu en mai.

*Ochina ptinoides* (Marsham, 1802)\*\*: 1 ex., battage branches dépérissantes de noisetier, 16.VI.2013; 2 ex., battage noisetier, 01.VI.2014.

Coll. JMW: Très rarement capturé par battage ou à vue. Toutefois très commun: il suffit de récolter des branches de lierre (4 à 5 cm de diamètre) mortes depuis 2 ans et d'attendre les éclosions en avril-mai de l'année suivante.

*Priobium carpini* (Herbst, 1793)\*: 1 ex., piège à interception, 11-19.VII.2015; 1 ex., piège à vinaigre dans une anfractuosit  de ch ne, 02-09.VII.2017.

*Ptilinus pectinicornis* (Linnaeus, 1758)\*\*: 1 ex., battage tilleul, 09.VI.2001; 1 ex., battage feuillu, 22.IX.2001; 2 ex., à vue sous  corce de charme, 07.VI.2014; 1 ex., battage feuillu, 14.VI.2015; 1 ex., à vue sous  corce de pommier, 15.VI.2015.

Coll. JMW: Assez r pandu, parfois abondant, parfois erratique, sous les  corces de feuillus divers.

*Ptinomorphus imperialis* (Linnaeus, 1767)\*\*: 1 ex., battage feuillu, 12.V.2001; 1 ex., à vue sous  corce de tronc de petit ch ne mort sur pied, 12.V.2001.

Coll. JMW: Commun partout de mai   juin par battage d'arbres morts sur pied.

*Xestobium rufovillosum* (DeGeer, 1774): Coll. JMW: 1 ex.,   vue dans un tronc pourri de bouleau, 20.III.1992; 1 ex.,   vue dans une souche de ch ne, 01.III.1994; 2 ex.,   vue dans une souche de ch ne, 28.III.1995; 8 ex., provenant d' levage dans une souche s che de ch ne, 09.I-31.III.1997.

### **Tetramonidae**

*Hallomenus binotatus* (Quensel, 1790)\*: Plusieurs ex.,   vue dans polypore jaun tre poussant sur une vieille souche, 21.VI.2015.

*Tetratoma ancora* (Fabricius, 1790)\*\*: 1 ex., battage charme, 29.IV.2012.

Coll. JMW: 1 ex., sur branches moisies, 14.VIII.1988.

*Tetratoma fungorum* (Fabricius, 1790)\*\*: 1 ex., battage ch ne, 08.XI.1998.

Coll. JMW: Commun sur polypores pourrissants de bouleaux.

### **Phloiophilidae**

*Phloiophilus edwardsii* (Stephens, 1830)\*: 1 ex., battage branches de charme, 29.IX.2013.

### **Cleridae**

*Opilo domesticus* (Sturm, 1837): Coll. JMW: 1 ex., battage, 15.VI.1992.

*Opilo mollis* (Linn , 1758)\*\*: 1 ex., battage vieilles branches de noisetier, 10.VI.2012.

Coll. JMW: 1 ex., 06.VII.1990; 2 ex., 17.VII.1996.

*Thanasimus formicarius* (Linn , 1758)\*\*: 1 ex.,   vue sous  corce de pommier mort sur pied, 15.VI.2014; 1 ex.,   vue sous  corce de platane, 14.VI.2015.

Coll. JMW: Commun partout, sur les branches, troncs abattus, courant vivement au soleil.

*Tillus elongatus* (Linn , 1758)\*\*: 1 ex., battage noisetier, 01.VI.2014; 1 ex., pi ge   interception, 15-22.VI.2014.

Coll. JMW: 1 ex., 24.VI.1990.

## Curculionidae

*Acalles lemur* (Germar, 1824)\*\*: Nombreux ex., battage de branches mortes ou dépérissantes de feuillus (notamment noisetiers). Présent pratiquement toute l'année.

Coll. JMW: Commun par battage de branches mortes de *Quercus*, et aussi par tamisage de feuilles au sol.

*Acalles parvulus* (Boheman, 1837)\*\*: Nombreux ex., battage de branches mortes ou dépérissantes de feuillus (notamment noisetiers). Présent pratiquement toute l'année.

Coll. JMW: Commun partout par battage de vieilles haies mixtes (*Corylus*, *Crataegus*, *Sorbus*, *Salix*, etc ...).

*Magdalis barbicornis* (Latreille, 1804)\*\*: 1 ex., battage aubépine, 09.VI.2001; 1 ex., battage aubépine, 23.VI.2013; 1 ex., battage aubépine, 30.VI.2015.

Coll. JMW: 3 ex., 24.VI.1990.

*Magdalis carbonaria* (Linnaeus, 1758): Coll. JMW: 1 ex., battage, 02.VIII.1996.

*Magdalis flavicornis* (Gyllenhal, 1836)\*\*: 1 ex., battage chêne, 22.VII.2012; 1 ex., dans piège à vinaigre suspendu à une branche de chêne, 01-31.VII.2013.

Coll. JMW: 1 ex., battage *Quercus*, 17.VII.1996; 2 ex., battage *Quercus*, 10.VIII.1996.

*Magdalis fuscicornis* (Desbrochers, 1870)\*\*: 1 ex., battage branche de pommier sauvage, 30.V.2015.

Coll. JMW: 1 ex., battage rejets de chêne, 14.VI.190.

*Phloeophagus lignarius* (Marsham, 1802)\*\*: 1 ex., piège à vinaigre dans un tronc creux de frêne, 01-07.VI.2015; 1 ex., piège à vinaigre dans un tronc creux de frêne, 08-14.VI.2015; 1 ex., piège à vinaigre dans un tronc creux de frêne, 05-31.VII.2015.

Coll. JMW: 1 ex., sur tronc pourri de *Betula*, 06.IX.1995; 2 ex., sur tronc pourri de *Betula*, 10.VIII.1996.

*Rhyncholus punctatulus* (Boheman, 1838): Coll. JMW: 1 ex., à vue sous écorce de chêne, 24.VI.1990.

*Stereocorynes truncorum* (Germar, 1824)\*\*: 1 ex., à vue dans la carie rouge, sèche et bouchonneuse d'un saule mort sur pied, 09.VI.2000; 1 ex., à vue sous écorce de tronc de saule, 07.VI.2014; 1 ex., à vue dans un tronc de saule colonisé par *Lasius brunneus*, 03.X.2015.

Coll. JMW: 1 ex. sous écorce de chêne, 21.III.1970; nombreux exemplaires, dans tronc pourri de *Betula*, 08.III.1972.

## Cerambycidae

*Alosterna tabacicolor* (DeGeer, 1775)\*\*: 1 ex., piège à interception, 22-29.VI.2014.

Coll. JMW: 1 ex., 29.V.1990; 1 ex., 24.VI.1991.

*Anaglyptus mysticus* (Linnaeus, 1758)\*: 1 ex., à vue dans une toile d'araignée sur un charme, 12.V.2001; 2 ex., battage branches de noisetier, 17.V.2014.

*Clytus arietis* (Linnaeus, 1758)\*\*: 1 ex., piège à interception, 11-17.VI.2015.

Coll. JMW: Commun partout sur les fleurs et grumes.

*Exocentrus adpersus* (Mulsant, 1846)\*\*: 1 ex., battage branches mortes/dépérissantes de noisetier, 07.VI.2014; 1 ex., battage branches mortes/dépérissantes de chêne, 17.VI.2014; 2 ex., battage branches de chêne/noisetier arrachées et tombées au sol, 06.VII.2014; 1 ex., battage feuillu, 07.VI.2015.

Coll. JMW: Nombreux exemplaires, sur branches de chêne après une coupe, 17.VII.1996.

*Grammoptera ruficornis* (Fabricius, 1781)\*\*: 1 ex., piège à interception, 22-29.VI.2014.

Coll. JMW: Commun sur les fleurs et feuillages.

*Leiopus nebulosus* (Linnaeus, 1758)\*\*: 1 ex., battage feuillu, 01.VII.2014.  
Coll. JMW: Commun partout, par battage de branches mortes de feuillus, fagots, etc ...

*Mesosa nebulosa* (Fabricius, 1781)\*\*: 1 ex., battage branches mortes/dépérissantes de noisetier, 07.VI.2014; 1 ex., battage branches mortes/dépérissantes de noisetier, 17.VI.2014.  
Coll. JMW: 2 ex., sur *Corylus*, 15.VI.1992.

*Molorchus minor* (Linnaeus, 1758)\*: 1 ex., battage aubépine, 17.V.2015.

*Oberea linearis* (Linnaeus, 1760): Coll. JMW: 1 ex., 06.VI.1990.

*Oberea oculata* (Linnaeus, 1758): Coll. JMW: 1 ex., 20.VII.1989.

*Obrium brunneum* (Fabricius, 1792)\*: 1 ex., battage branches d'un petit épicéa mort sur pied, 12.V.2001.

*Pachytodes cerambyciformis* (Schrank, 1781)\*: 1 ex., battage arbuste à fleurs, 23.VI.2013.

*Phymatodes testaceus* (Linnaeus, 1758)\*\*: 1 ex., battage branches d'un chêne fraîchement tombé au sol, 11.VI.2017.  
Coll. JMW: 1 ex., 26.V.1997.

*Poecilium alni* (Linnaeus, 1767): Coll. JMW: 3 ex., sur branches de chêne abattu, 10.III.1997.

*Pogonocherus hispidulus* (Piller & Mitterpacher, 1783)\*\*: 1 ex., battage branche morte de chêne, 25.IV.2014.  
Coll. JMW: Commun partout. Battage bois morts de feuillus.

*Pogonocherus hispidus* (Linnaeus, 1758)\*\*: 1 ex., battage feuillu, 24.VIII.2003.  
Coll. JMW: Commun partout. Battage branches mortes de divers feuillus.

*Prionus coriarius* (Linnaeus, 1758)\*\*: 1 ex., piège à vinaigre dans un tronc creux de charme, 15.X.2017.  
Coll. JMW: 1 ex., 20/VII/2002.

*Pseudovadonia livida* (Fabricius, 1777)\*: 1 ex., à vue sur ombellifères, 15.VI.2014.

*Pyrrhidium sanguineum* (Linnaeus, 1758)\*\*: 1 ex., récolté à l'état de nymphe sous écorce de chêne, 26.I.1997.

*Rhagium bifasciatum* (Fabricius, 1775)\*\*: 1 ex., à vue au sol, 10.V.2015.  
Coll. JMW: 4 ex., 15.III.1970; 1 ex., 19.III.1970.  
Coll. JMW: Commun sur les troncs de chêne abattus en sous-bois, de même que sur les grosses branches laissées sur place.

*Rhagium mordax* (DeGeer, 1775)\*\*: 1 ex., récolté à l'état de nymphe sous écorce d'une souche de bouleau, 14.X.2014.  
Coll. JMW: 1 ex., en loge, 25.I.1970; 1 ex., 05.IV.1970.

*Ruptela maculata* (Poda, 1761)\*: 1 ex., dans piège à vinaigre suspendu à une branche de feuillu, 01-31.VII.2013.

*Stenocorus meridianus* (Linnaeus, 1758): Coll. JMW: 1 ex., 14.VI.1990; 1 ex., 31.V.1995.

*Stenurella melanura* (Linnaeus, 1758)\*\*: 1 ex., piège à interception, 22-29.VI.2014.  
Coll. JMW: Commun partout sur les fleurs.

*Xylotrechus arvicola* (Olivier, 1795)\*: 1 ex., à vue dans un trou de sortie d'un tronc de pommier mort sur pied, 15.VI.2014.

## Cerylonidae

*Cerylon fagi* (Brisout de Barneville, 1867)\*: 1 ex., à vue sous écorce de chêne mort sur pied, 07.VI.2014; 1 ex., piège à interception, 15-22.VI.2014; 2 ex., à vue dans terreau sec sous écorce de chêne mort sur pied, 15.VII.2015; 1 ex., piège à interception, 10-26.VII.2015.

*Cerylon histeroides* (Fabricius, 1792)\*: 1 ex., à vue sous écorce de charme, 29.IX.2013; 1 ex., à vue sous écorce de hêtre mort sur pied, 06.X.2013; 1 ex., à vue sous écorce de chêne mort sur pied, 30.VIII.2015.

## Aderidae

*Aderus populneus* (Creutzer, 1796)\*: 1 ex., à vue dans une cavité de chêne, 30.IX.2015.

*Euglenes oculatus* (Paykull, 1798)\*: 2 ex., dans piège à vinaigre installé dans une anfractuosité de chêne, 20-26.VII.2015; 1 ex., dans piège à vinaigre installé dans une anfractuosité de chêne, 01-31.VIII.2015; 1 ex., dans piège à vinaigre installé dans une anfractuosité de chêne, 26.VI-02.VII.2016.

## Scraptiidae

*Scraptia fuscula* (P.W.J. Müller, 1829)\*: 1 ex., à vue dans terreau de frêne creux, 14.VI.2015; 2 ex., dans piège à vinaigre installé dans une anfractuosité de chêne, 20-26.VII.2015.

## Mordellidae

*Mordellochroa abdominalis* (Fabricius, 1775)\*: 1 ex., piège à interception, 26-30.V.2015; 1 ex., piège à interception, 01-07.VI.2015.

*Tomoxia bucephala* (A. Costa, 1854)\*: 1 ex., piège à interception, 28.VI-05.VII.2015; 1 ex., piège à interception, 05-11.VII.2015.

## Sphindidae

*Aspidiphorus orbiculatus* (Gyllenhal, 1808)\*\*: 1 ex., piège à interception, 15-22.VI.2014; 2 ex., à vue dans terreau sec sous écorce de chêne mort sur pied, 15.VII.2015; 1 ex., piège à interception, 10-26.VII.2015.

Coll. JMW: 1 ex., 29.V.1988; 1 ex., 12.VI.1988; 5 ex., 02.VII.1989; 2 ex., 20.X.1992; 5 ex., 05.IV.1996.

## Conclusions

Deux cent vingt-huit espèces au total sont citées, parmi lesquelles deux sont nouvelles pour la faune belge: *Dircaea australis* (Fairmaire, 1857) et *Corticeus bicoloroides* (Roubal, 1933). Pas mal d'autres sont considérées comme rares ou peu communes et figurent sur les listes rouges des coléoptères saproxyliques à protéger en France et/ou Allemagne.

On peut se poser la question de savoir si certaines d'entre elles ont toujours été présentes sur le site ou si elles en sont des acquisitions récentes en suite de dérives fauniques (on sait en effet que notre faune enregistre actuellement deux grandes dérives, une venant du sud de l'Europe vers le nord, et la seconde d'est vers l'ouest).

L'auteur ne pense pas que des taxons comme *Ampedus elegantulus* ou *Gnorimus variabilis* soient neufs ou récents dans le Bois de Mortroux. Ce seraient plutôt leurs mœurs discrètes qui les auraient fait échapper au cours des deux siècles précédents à des observations.

Pour *Dircaea australis* et *Corticeus bicoloroides*, l'interrogation est de mise. Il s'agit de taxons, certes rares, mais que l'on peut trouver par simple chasse à vue là où ils se trouvent. Si *Dircaea australis* est présent dans le Bois de Mortroux depuis toujours, vu sa taille, il est étonnant qu'il n'y ait jamais été récolté dans le passé.

Tant *Dircaea australis* que *Corticeus bicoloroides* sont présentés comme des espèces relictives de forêts primaires (= « *Urwaldrelikt* »), ce qui démontre, si besoin, l'intérêt et la richesse du Bois de Mortroux.

Le relevé établi justifie une attention particulière afin que le Bois de Mortroux soit préservé dans son état actuel.

Les autorités publiques, qui en ont la gestion (puisqu'il s'agit d'un bois communal), devront ainsi veiller à éviter des coupes de bois et à laisser, sans y toucher, les nombreux bois morts ou dépérissants qui le parsèment.

C'est à ces conditions que des taxons emblématiques et parapluies comme *Prionus coriarius*, *Gnorimus variabilis*, *Elater ferrugineus* et autres pourront s'y maintenir, voire prospérer.

### Remerciements

Remerciements d'abord posthumes à Jean-Marie Warlet sans qui l'auteur n'aurait pas porté une attention particulière au Bois de Mortroux, ensuite aux collègues G. Miessen et A. Thomaes pour leur relecture critique du projet de manuscrit ainsi qu'à P. Limbourg qui a facilité l'accès aux collections de J.-M. Warlet conservées à l'Institut, et enfin à D. Ignace pour la photographie, intégrée dans la publication, des deux taxons nouveaux pour la faune belge et remerciements ultimes à Madame Isabelle Sauvage pour sa précieuse collaboration à la mise en forme de l'article.

### Bibliographie

- CALLOT H., 2001. - Suivi entomologique d'un incendie de forêt en Alsace. *L'Entomologiste*, 2001: 53–62.
- JEUNIAUX C., 1996. - *Faune de Belgique: Elatérides*. Bruxelles: Institut royal des Sciences naturelles de Belgique, 172 pp.
- MIESSEN G. & THIEREN Y., 2014. - *Gnorimus variabilis* (Linné, 1758), redécouvert en Belgique et gravement menacé d'extinction. *Lambilliona*, CXIV, 1: p. 64-69.
- SOLDATI F., 1999. - Les *Corticeus* Piller & Mittelpacher de France. *C. bicoloroides* Roubal, espèce nouvelle pour la faune de France (Coleoptera, Tenebrionidae). *Bulletin de la Société entomologique de France*, 104(5), 1999: p. 441–445.
- THOMAES A., CREVECOEUR L. & WIJNANTS M., 2015. - Tree cavity beetles in Haspengouw and Pays de Herve: *Crepidophorus mutilatus* (Elaterridae) new for the belgian fauna and rediscovery of *Gnorimus variabilis* (Cetoniidae). *Bulletin S.R.B.E./K.B.V.E.*, 151: 40–51.
- VANDEKERKHOVE K., CREVECOEUR L. & KÖHLER F., 2011. - *Saproxylic Beetles of the Forest Reserve Kolmontbos: Results and analysis of a two-year survey*. Bruxelles: Instituut voor Natuur- en Bosonderzoek, 49 pp.