

Contribution à la connaissance des Brentidae de la région orientale: description de 5 espèces nouvelles et note taxonomique (Coleoptera: Curculionoidea)

Jacques GOOSSENS

Collaborateur, Institut royal des Sciences naturelles de Belgique, Entomologie, rue Vautier 29, B-1000 Bruxelles, Belgique (e-mail: jacques_goossens@hotmail.com)

Abstract

Five new species of Brentidae are described: *Orfilaia collardi* sp. nov. (Laos), *Perorychodes phami* sp. nov. (Vietnam), *Cobalocephalus sabahensis* sp. nov. (Borneo), *Miolispa philippinensis* sp. nov. (Philippines), *Peraprophthalmus borneensis* sp. nov. (Borneo). The species *Hypomiolispa amoena* (Perroud, 1853) is transferred to the genus *Tulotus* Senna, 1894 and the following new combination is proposed: *Tulotus amoenus* (Perroud, 1853) comb. nov.

Keywords: Oriental region

Résumé

Cinq espèces nouvelles de Brentidae sont décrites: *Orfilaia collardi* sp. nov. (Laos), *Perorychodes phami* sp. nov. (Vietnam), *Cobalocephalus sabahensis* sp. nov. (Borneo), *Miolispa philippinensis* sp. nov. (Philippines), *Peraprophthalmus borneensis* sp. nov. (Borneo). L'espèce *Hypomiolispa amoena* (Perroud, 1853) est transférée dans le genre *Tulotus* Senna, 1894 et la nouvelle combinaison suivante est proposée: *Tulotus amoenus* (Perroud, 1853) comb. nov.

Introduction

L'étude de matériel récent de Brentidae dans les collections de l'IRScNB et du VNMN a permis la découverte de 5 espèces nouvelles et a révélé que l'espèce *Hypomiolispa amoenus* (Perroud, 1853) appartient en fait au genre *Tulotus* Senna, 1894.

La présente note vise à décrire ces 5 espèces nouvelles et à actualiser le statut de *Hypomiolispa amoenus*.

Matériel et méthodes

La classification des espèces se conforme à celle publiée par SFORZI & BARTOLOZZI (2004).

La dénomination des différentes parties du corps suit DAMOISEAU (1967: 13, 15).

La dissection des spécimens a été réalisée dans de l'eau ou dans de l'éthanol à 70%. Les genitalia ont ensuite été placés sur une paillette de plastique transparent dans une goutte de liquide de Hoyer ou collée sur une paillette en carton. Ces paillettes sont placées sous le spécimen, sur la même épingle.

Les photos ont été prises avec un appareil Canon EOS 700D équipé d'un objectif Tamron DI SP 90 mm Macro, recomposées avec le logiciel CombineZ et optimisées avec Adobe Photoshop CS3.

Acronymes utilisés pour les collections:

IRSNB: Institut royal des Sciences naturelles de Belgique, Bruxelles, Belgique; MNHN: Museum National d'Histoire Naturelle, Paris, France; UPLB: University of the Philippines, Los Baños, Manila, Philippines; VNMN: Vietnam National Museum of Nature, Hanoi, Vietnam.

Systématique

Description des Taxa

Famille Brentidae Billberg, 1820
Sous-Famille Brentinae Billberg, 1820
Tribu Arrhenodini Lacordaire, 1866

Genre *Orfilaia* Haedo Rossi, 1955
Espèce-type: *Arrhenodes vulsellatus* Gyllenhal, 1833

Orfilaia collardi sp. nov.
(Fig. 1)

ÉTYMOLOGIE. Espèce dédiée au récolteur: Steve Collard.

MATÉRIEL EXAMINÉ. Holotype ♂: Laos, Kiew Mak Nao, 900 m, V.2014, IG: 32821, Leg. S. Collard (IRSNB).

DIAGNOSE. Élytres avec un seul sillon distinct à côté de la suture, tête ronde et courte, les apophyses devant les yeux très réduites, prorostre élargi, mandibules fortes.

Orfilaia collardi sp. nov. est proche de *O. kleinei* Heller, 1921. Celui-ci se distingue, chez le ♂, par un prorostre étroit, non élargi à l'apex, devant les yeux des appendices latéraux du métarostre larges et distincts, la surface des élytres moins lisse, la maculature avec des macules à bords nets.

DIMENSIONS. Longueur de l'apex du prorostre à l'apex élytral: 10 mm, largeur aux épaules: 1,5 mm.

COULEUR. Tout le corps brun-rouge brillant, macules jaune-clair sur les élytres.

Mâle (Fig. 1).

TÊTE (Fig. 1B–D): sphérique, base droite, le dessous avec une fossette profonde; yeux grands, ronds, non proéminents; joues égales au tiers du diamètre des yeux; métarostre court, avec un sillon longitudinal large et peu profond, les bords légèrement carénés et sur ses côtés, un appendice peu élevé et allongé, avec sur ses côtés de petites carènes peu élevées et arrondies reliant le devant des yeux aux côtés du mésorostre; au-dessus et au-dessous de cet appendice, un pore sensoriel distinct; plaques au-dessus du mésorostre à bord circulaire; prorostre plat, les côtés convexes, l'apex peu élargi et peu encoché; mandibules courtes et robustes; antennes atteignant la base du prothorax; article 1 conique, peu élargi; article 2 conique; massue aussi longue que large; articles 3 à 8 coniques avec les extrémités arrondies; articles 7 et 8 de même forme, plus grands que les articles précédents; articles 9 et 10 cylindriques, plus longs et plus larges que 8; article 11 cylindrique acuminé, son axe légèrement plié, moins long que 9 et 10 réunis.

THORAX (Fig. 1A): prothorax ovoïde, la base un peu plus large que l'apex, entièrement lisse; pronotum sans sillon, la base avec un bourrelet transversal lisse.

ÉLYTRES (Fig. 1A): base peu concave; épaules arrondies, peu proéminentes; suture et une strie distinctes; les autres stries marquées par une ponctuation peu distincte, parfois simplement dessinée; les macules constituées de taches jaune-clair indistinctement délimitées; une tache près de la base s'étendant sur les interstries 2 et 3; une tache sur le premier quart sur 4, 6, 8 et 9; sur le dernier quart sur 2, 3, 4 et 5; des macules apicales plus nettes sur 2, 3 et 4; apex des élytres arrondis en commun avec un bord apical étroit.

PATTES (Fig. 1A, E): fémurs avec le pédoncule long comme la massue; massues dentées sur la face inférieure; sur les côtés externes des pro-fémurs, trois pores sensoriels alignés; tibias droits et pileux sur l'arête interne, avec une dent à l'apex.

Femelle: inconnue.

DISTRIBUTION. L'espèce est connue du nord du Laos, province de Luang Prabang.

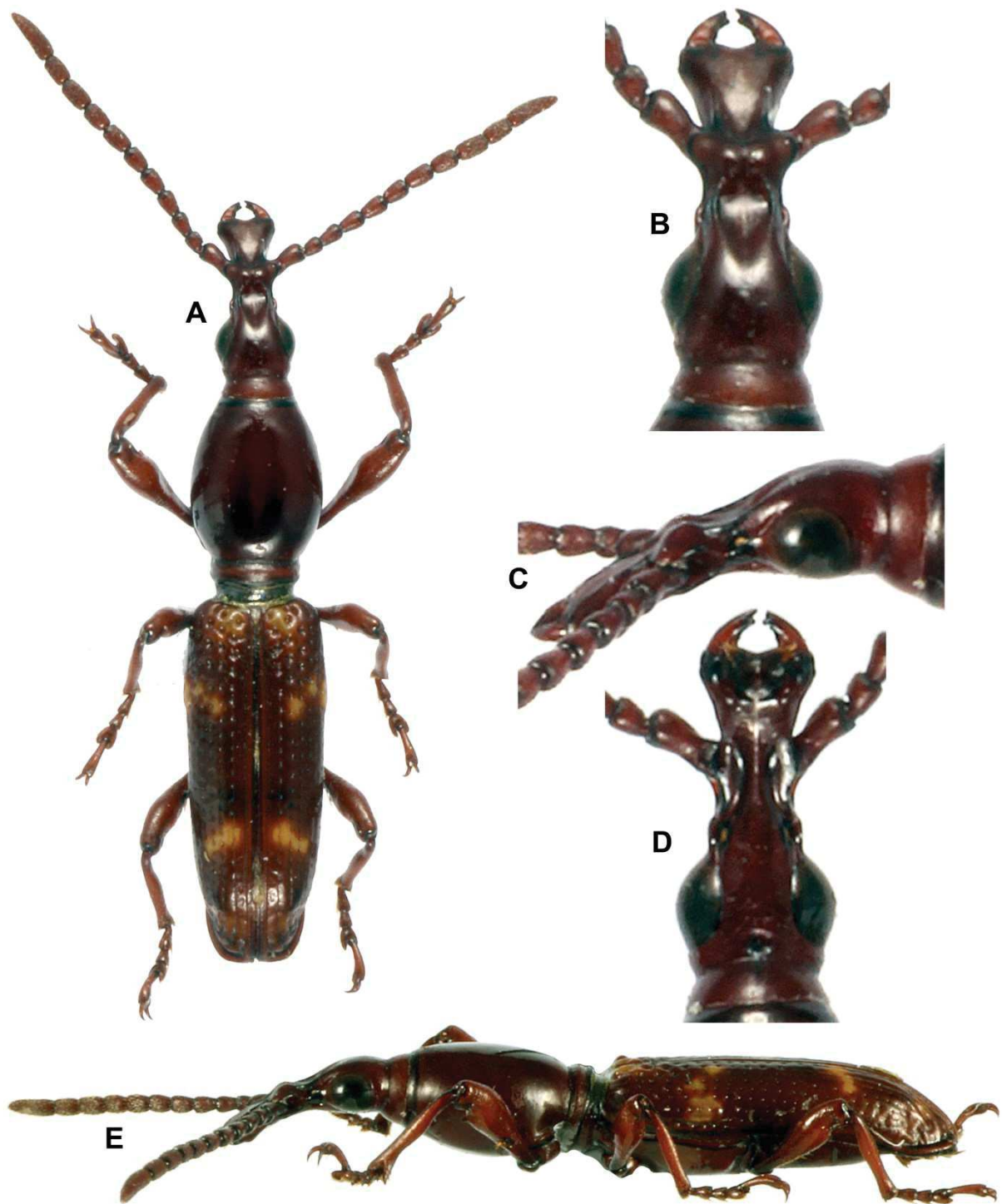


Fig. 1 A-E: *Orfilaia collardi* sp. nov. ♂ holotype. A: Habitus, vue dorsale; B: Tête, vue dorsale; C: Tête, vue latérale; D: Tête vue ventrale; E: Habitus, vue latérale (photos J. Constant).

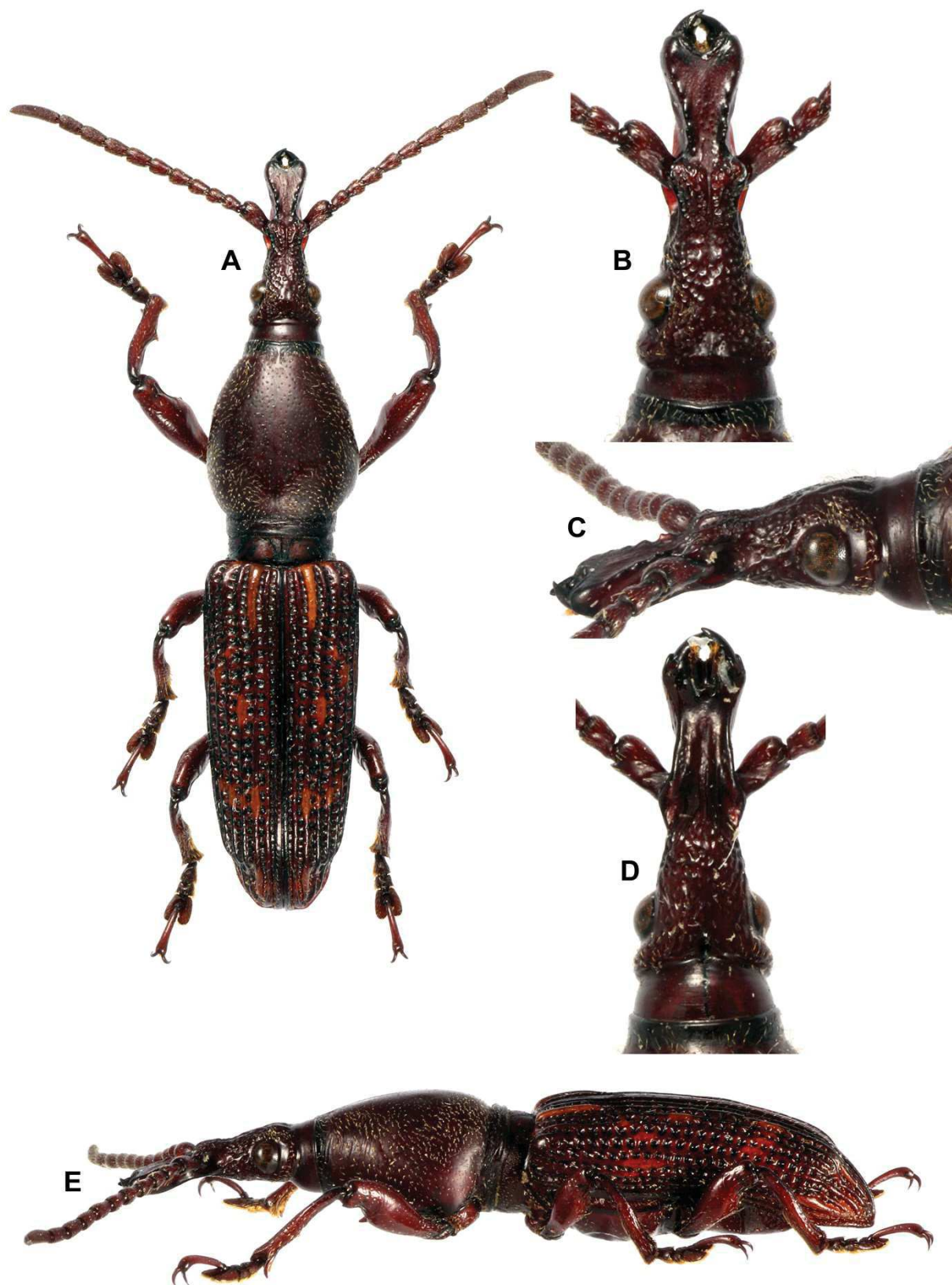


Fig. 2 A-E: *Perorychodes phami* sp. nov. ♂ holotype. A: Habitus, vue dorsale; B: Tête, vue dorsale; C: Tête, vue latérale; D: Tête vue ventrale; E: Habitus, vue latérale (photos J. Constant).

Genre *Perorychodes* Kleine, 1925
Espèce-type: *P. arrowi* Kleine, 1925

Perorychodes phami sp. nov.
(Figs 2–3)

ÉTYMOLOGIE. Espèce dédiée au récolteur, le Dr Hong Thai Pham (VNMN).

MATÉRIEL EXAMINÉ. Holotype ♂: Vietnam, Tam Dao N. P., 13-28.VI.2011, Light trapping, Leg. T. Pham (VNMN).

Paratype ♀: Vietnam, Chamchu N. R. 22°12'N 105°06'E, 8-12.VII.2015 day collecting, Leg. J. Constant & J. Bresseel, IG: 33092 (IRSNB).

DIAGNOSE. *Perorychodes* avec les caractères suivants: tête courte, base largement et peu profondément encochée, au milieu de l'encoche, une petite protubérance rectiligne se prolongeant jusqu'au niveau des yeux, prorostre peu élargi et non denté à l'apex, les bords latéraux supérieurs avec des denticules peu rapprochés, mandibules robustes, antennes n'atteignant pas les élytres, prothorax ovale et robuste, les élytres striés et grossièrement ponctués, les protibias droits et dentés au milieu.

P. phami sp. nov. se distingue, par la présence d'une dent sur la face interne des protibias. Dans la description du genre *Perorychodes*, KLEINE (1925) mentionne l'absence de cette dent. *P. phami* sp. nov. se distingue également par la grosseur de la ponctuation et la maculature élytrales.

DIMENSIONS. ♂: Longueur: 26 mm, largeur aux épaules: 6 mm; ♀: Longueur: 25 mm, largeur aux épaules: 5mm.

COULEUR. Brun-rouge foncé, les mandibules, l'apex du prorostre et les genoux noirs, les pattes légèrement éclaircies, les macules élytrales orange clair.

Mâle (Fig. 2).

TÊTE (Fig. 2 B–D): courte, densément ponctuée, avec des soies courtes, formant un cône tronqué avec le métarostre; base séparée du cou par un bourrelet peu élevé; tempes prolongées par un renflement sous-oculaire non ponctué marquant le bord du cou; un sillon longitudinal large, peu profond et irrégulier partant de la base et s'arrêtant au niveau des yeux; yeux moyens, peu proéminents, de forme ovale, leur longueur inférieure à leur hauteur; tempes longues comme le diamètre horizontal des yeux; sur le métarostre un sillon longitudinal entre deux bourrelets allongés irréguliers; tête et métarostre couverts d'une ponctuation grossière et sétifère; scrobes antennaires élargis en triangle et boursoufflés au dessus, carénés horizontalement et ponctués grossièrement; un sillon mésorostral prolongé jusqu'à la base du prorostre; prorostre lisse, de section rectangulaire, s'élargissant progressivement vers l'apex, avec des carènes denticulées sur les bords supérieurs; la face inférieure également carénée mais sans denticule, bord apical du prorostre avec une encoche ronde et profonde; les bords externes de l'encoche arrondis; mandibules robustes; antennes n'atteignant pas la base des élytres; article 1 épais, peu allongé; article 2 court, asymétrique à la base; article 3 de même longueur; articles 4 à 6 un peu plus longs et plus épais; articles 7 et 8 un peu plus longs et épais que les précédents; articles 2 à 8 coniques; articles 9 et 10 cylindriques; article 11: cylindrique, acuminé, long comme les articles 9 et 10 réunis.

THORAX (Fig. 2A): prothorax ovoïde, plus large au niveau du premier tiers que les épaules, peu brillant, finement ponctué, pileux; pronotum avec un sillon indistinct.

ÉLYTRES (Fig. 2A, E): base légèrement concave; épaules arrondies et saillantes; tous les inter-stries distincts et étroits; les interstries 4 et 6 se rejoignant à la déclivité; les stries avec de gros points subcarrés; sur l'interstrie 3: une macule basale longue, une macule postmédiane courte et une autre sur la déclivité; sur 4: une petite macule médiane; sur 5: une macule très courte sur le premier tiers et une autre courte sur le deuxième tiers; sur 6: des macules courtes sur le premier et le deuxième tiers; sur 8: une macule courte sur le premier tiers; sur 9: une macule courte sur la déclivité; les deux derniers inter-stries avec une pilosité fine et dispersée qui se prolonge sur la face ventrale.

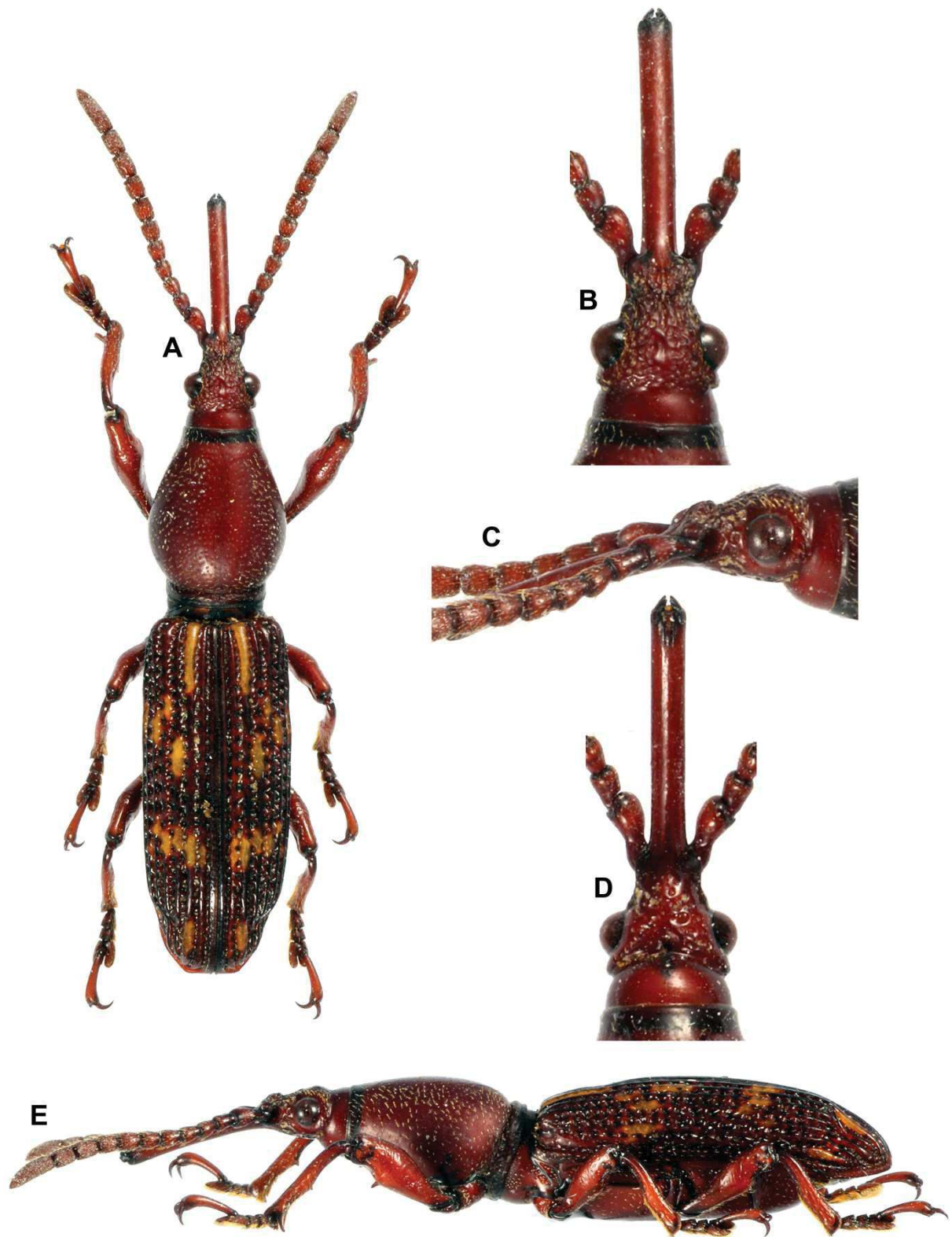


Fig. 3 A-E: *Perorychodes phami* sp. nov. ♀ paratype. A: Habitus, vue dorsale; B: Tête, vue dorsale; C: Tête, vue latérale; D: Tête vue ventrale; E: Habitus, vue latérale (photos J. Constant).

PATTES (FIG. 2A): tous les fémurs dentés et légèrement pileux à la face interne des massues; tibias droits sur l'arête supérieure, avec sur l'arête interne, deux courbures égales pour former un appendice dentiforme sur le milieu; la courbure apicale abondamment pileuse; l'apex des tibias avec une forte dent sur la face externe; tarses courts.

Femelle (Fig. 3)

Diffère par les caractères suivants: tête transverse; vertex fovéolé; métarostre sillonné; protubérances du mésorostre rapprochées avec un sillon indistinct; prorostre filiforme, légèrement courbé vers le bas; protibias non dentés mais marqués sur le milieu de la face interne par un angle obtus.

DISTRIBUTION. L'espèce est connue du Nord du Vietnam.

Tribu Eremoxenini Semenov-Tian-Shanskij, 1892

Genre *Cobalocephalus* Morimoto, 1982

Espèce-type: *Amorphocephalus gyotokui* Nakane, 1963

Cobalocephalus sabahensis sp. nov.

(Figs 5–6)

ÉTYMOLOGIE. Le nom de l'espèce se réfère à son origine: la province malaise de Sabah sur l'île de Borneo.

MATÉRIEL EXAMINÉ. Holotype ♂ et paratype ♀: Malaysia, N. Borneo, Sabah, Kamingan district, Trus Madi Mt. 1160 m., 18.VII.2011, IG: 32943, Leg. A. Kimenko (IRSNB).

DIAGNOSE. *Cobalocephalus* avec le sillon du rostre débutant à la base de la tête; antennes de 11 articles; apophyses latérales du rostre soudées au métarostre; plaque mésorostrale dans le même plan que le vertex.

Cobalocephalus gyotokui Nakane, 1963, espèce type du genre, diffère par les caractères suivants: sur la tête, la fovéole débute au milieu des yeux, les yeux moins grands et plus proéminents, les plaques mésorostrales plus allongées, les articles 2 à 9 des antennes transverses, le sillon sur le mésorostre de la ♀ plus large et plus long, sur le côté du mésorostre, près de sa face ventrale, une ligne de petits points (Fig. 4), les côtes élytrales plus fines et plus élevées, les appendices apicaux des élytres plus épais et plus longs, les tibias aplatis latéralement et carénés sur les bords.

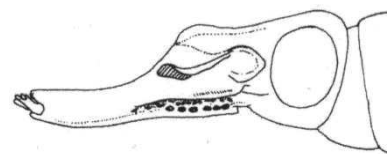


Fig. 4. *Cobalocephalus gyotokui* Nakane, 1963 ♀. Tête vue latérale (reproduit de NAKANE, 1963).

DIMENSIONS. Pour l'holotype ♂ et le paratype ♀: longueur de l'apex du prorostre à l'apex élytral: 8 mm; largeur aux épaules: 1,5 mm.

COULEUR. Brun foncé, peu brillant; massues des fémurs et des tibias plus claires et plus brillantes.

Mâle (Fig. 5).

TÊTE (Fig. 5B–D): base droite, finement grumeleuse; une fovéole peu profonde allant du sommet de la tête à l'avant des yeux; yeux grands, peu proéminents; l'apophyse mésorostrale épaisse, soudée au mésorostre; métarostre avec un sillon longitudinal large bordé de carènes obtuses à bords arrondis; plaque mésorostrale réduite à deux protubérances latérales arrondies; prorostre court; mandibules fortes; antennes atteignant le milieu du prothorax; article 1 court, peu épaissi; article 2 conique, asymétrique; la massue transverse et les bords arrondis; les articles 3 à 9 coniques, aussi longs que larges, les bords arrondis, non pileux; article 10 un peu plus long que 9, de même forme; article 11 plus long et plus large, avec l'apex pointu et pileux.

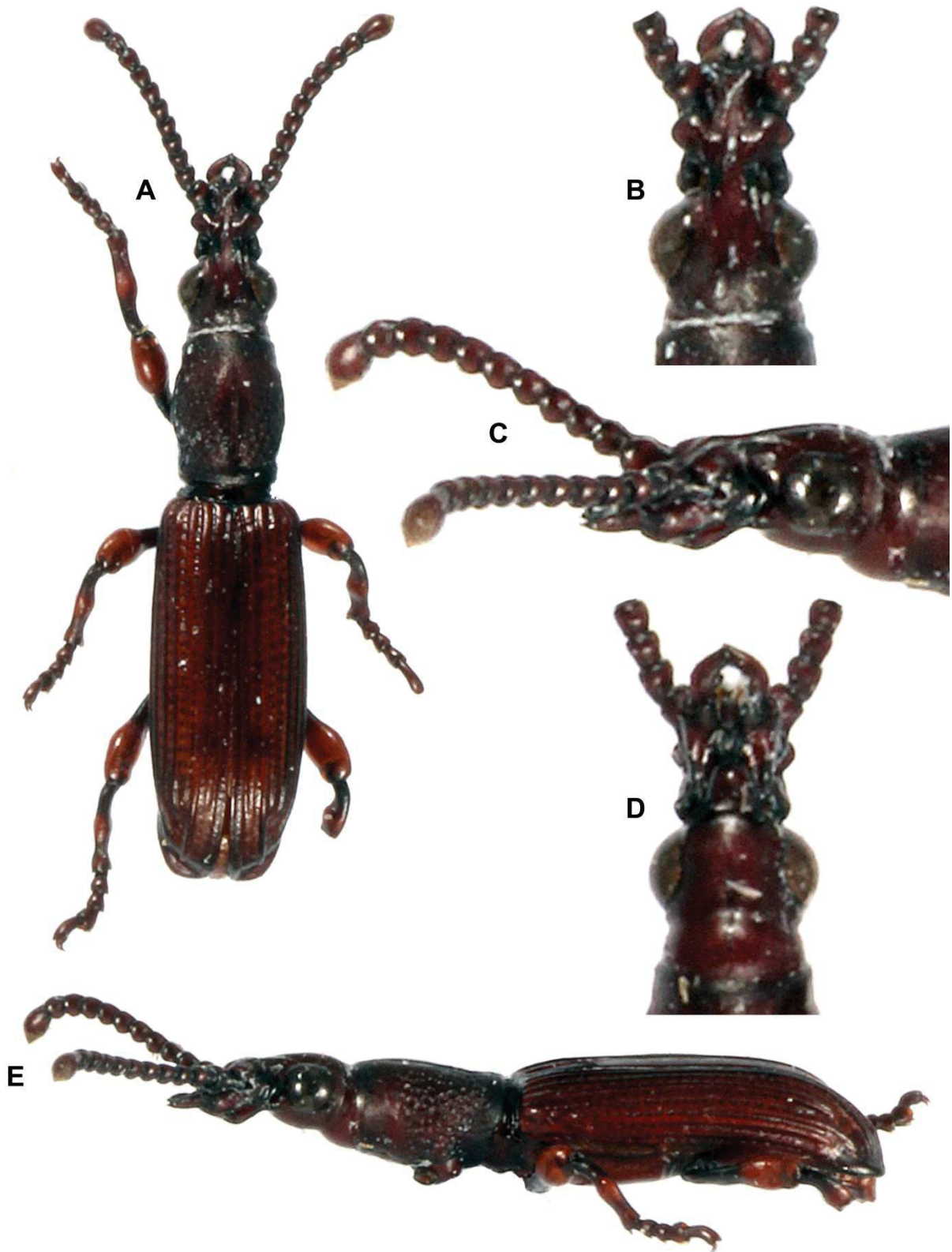


Fig. 5 A-E: *Cobalocephalus sabahensis* sp. nov. ♂ holotype. A: Habitus, vue dorsale; B: Tête, vue dorsale; C: Tête, vue latérale; D: Tête vue ventrale; E: Habitus, vue latérale (photos J. Constant).



Fig. 6 A-E: *Cobalocephalus sabahensis* sp. nov. ♀ paratype. A: Habitus, vue dorsale; B: Tête, vue dorsale; C: Tête, vue latérale; D: Tête vue ventrale; E: Habitus, vue latérale (photos J. Constant).

THORAX (Fig. 5A, E): prothorax en forme de tonnelet; un sillon longitudinal débutant après la base et s'arrêtant avant le bord du cou, sa plus grande largeur au milieu; pronotum avec une ponctuation grossière et dense à la base, absente à l'apex et sur le dessous du prothorax.

ÉLYTRES (Fig. 5A, E): base légèrement concave; épaules arrondies et distinctes, non proéminentes; côtes peu élevées et étroites à partir de la côte 3; côte 2 plate et large, disparaissant à la déclivité, côtes 3 et 7 distinctes à la déclivité; apex des élytres arrondis en commun et prolongés par un bord étroit et plat.

PATTES (Fig. 5A): fémurs à pédoncule court; massue un peu renflée et inerme; tibias droits, la première moitié un peu renflée, l'apex avec deux petites dents.

Femelle (Fig. 6).

Prorostre cylindrique, courbé vers le haut, avec une ponctuation très fine et serrée; sillon du mésorostre fin et s'arrêtant à la base du prorostre; à l'avant des yeux, une cavité sous l'appendice mésorostral.

DISTRIBUTION. L'espèce est connue de Bornéo: Sabah.

Sous-famille Trachelizinae Lacordaire, 1866

Tribu Trachelizini Lacordaire, 1866

Genre *Miolispa* Pascoe, 1862

Espèce-type: *M. suturalis* Pascoe, 1862

Miolispa philippinensis sp. nov.

(Figs 7–8)

ÉTYMOLOGIE. Le nom de l'espèce se rapporte à son origine géographique: les Philippines.

MATÉRIEL EXAMINÉ. Holotype ♂: Philippines, Mindanao, Mizamis Oriental, Balingasag XII.2014, IG: 32951 (IRSNB).

Paratypes: Philippines: 1♂: Mindanao, Bukidnon, Panamokan, XII.2014, IG: 32983 (IRSNB); 1♂: Mindanao, Lanao del Sur, IX.2014, IG: 32907 (IRSNB); 3♂, 1♀ Mindanao, Sarangani, Malungon, IX.2014, IG: 32907 (IRSNB); 5♂, 1♀: Mindanao Sarangani Malungon X.2014 IG: 32907 (IRSNB; 1♂, 1♀: UPLB); 1♂: Mindanao, Agusan del Sur, Esperanza, XII.2014, IG: 32983; 1♂: Mindanao, South Cotabato, Mt. Apo, IX.2014, IG: 32907; 1♂: Mindanao, South Cotabato, Arakan, XI.2014, IG: 32981; 1♂: East Luzon, Quirino, Nagipunan, X.2014, IG: 32907; 2♂, 1♀ North Luzon, Ifugao, Banaue, X.2014, IG: 32907.

Pour l'ensemble de ce matériel: Achat I. Lumawig.

DIAGNOSE. *Miolispa* avec la tête plus longue que large, finement ponctuée; le vertex bombé; L'apex élytral non arrondi; la coloration particulière: la tête noire et les élytres noir brillant et sans macule.

Miolispa philippinensis sp. nov. a certains caractères proches de *M. bicolor* Kleine, 1919. Celui-ci se distingue par la forme de la tête dont la base s'étend sur le cou, la ponctuation de la tête est profonde et un large sillon longitudinal distinct se prolonge jusqu'au mésorostre, l'encoche du prorostre est peu profonde, les yeux sont placés sur les côtés de la tête, les élytres sont brun-foncé et tout le corps peu brillant, l'apex élytral droit et faiblement appendiculé.

DIMENSIONS. ♂ et ♀: Longueur de l'apex du prorostre à l'apex élytral: 9 à 10 mm; largeur aux épaules: 2 mm.

COULEUR. Noir brillant; base des mandibules et prothorax orange; face ventrale du prothorax parfois partiellement noircie; fémurs, tibias et clapet génital brun foncé.



Fig. 7 A-E: *Miolispa philippinensis* sp. nov. ♂ holotype. A: Habitus, vue dorsale; B: Tête, vue dorsale; C: Tête, vue latérale; D: Tête vue ventrale; E: Habitus, vue latérale (photos J. Constant).

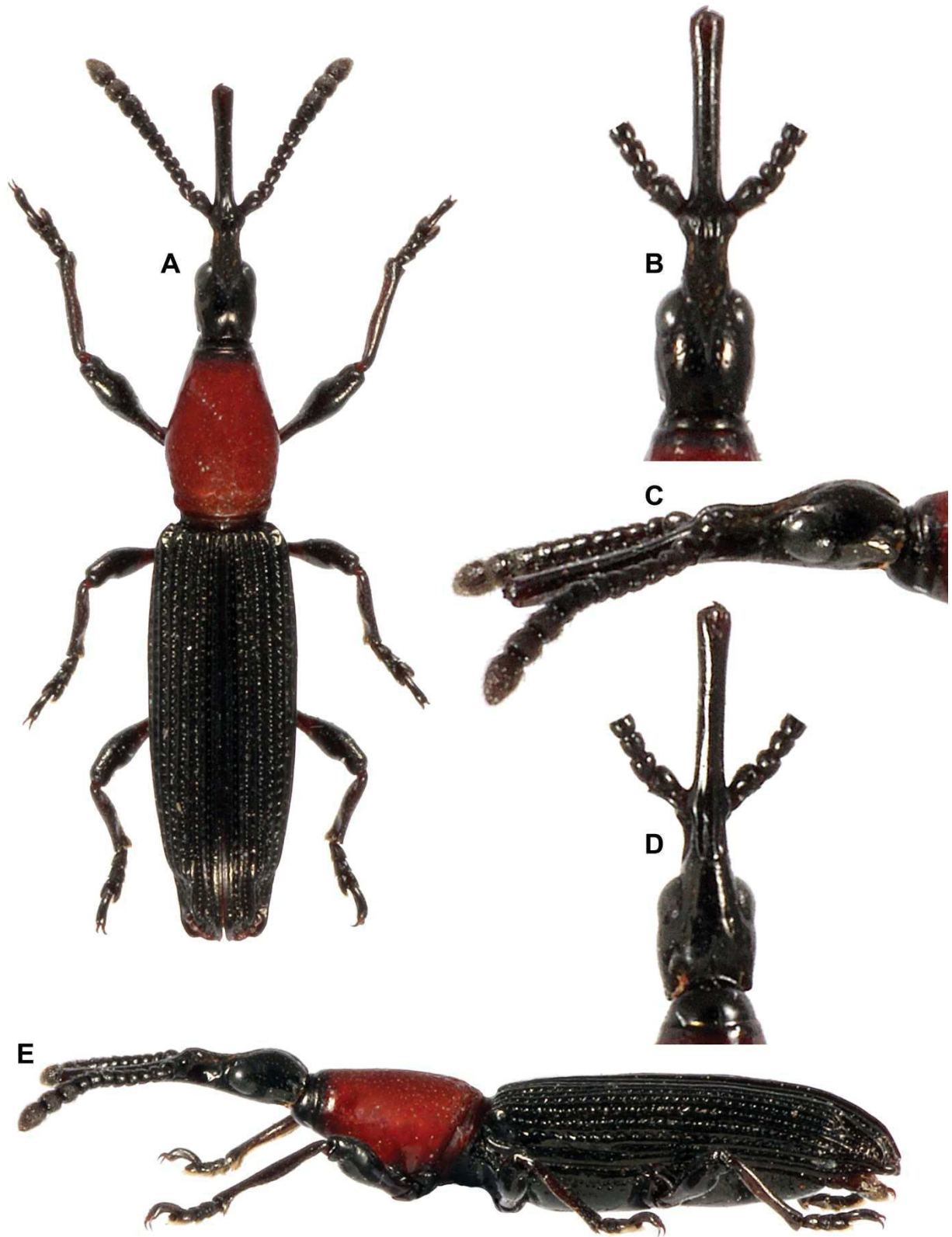


Fig. 8 A-E: *Miolispa philippinensis* sp. nov. ♀ paratype. A: Habitus, vue dorsale; B: Tête, vue dorsale; C: Tête, vue latérale; D: Tête vue ventrale; E: Habitus, vue latérale (photos J. Constant).

Mâle (Fig. 7).

TÊTE (Fig. 7B–D): plus longue que large; tempes égales à 1,5 fois le diamètre horizontal des yeux; base ne surplombant que très partiellement le cou, avec une encoche médiane large et profonde; à côté de l'encoche, un bord surplombant très légèrement le cou avec une faible ondulation; encoches latérales distinctes limitées par des bosses arrondies; sur le front, un sillon large, peu profond et non caréné se prolongeant au niveau du métarostre en se rétrécissant au niveau des yeux; yeux normaux, peu saillants, dirigés à 45 degrés vers l'avant; métarostre avec trois sillons longitudinaux indistincts et non carénés; mésorostre à bords élargis et arrondis avec un sillon longitudinal s'arrêtant à la base du prorostre; base du prorostre de section rectangulaire, se rétrécissant d'abord légèrement puis s'élargissant vers l'apex, la section devenant en même temps plus arrondie; apex légèrement aplati, profondément et largement encoché; mandibules robustes; mésorostre et prorostre avec une ponctuation fine et dispersée; antennes n'atteignant pas le milieu du prothorax; article 1 épais, conique; article 2 aussi large que long; articles 3–8 coniques, leur longueur diminuant et leur largeur augmentant vers l'apex; articles 9 et 10 cylindriques à base arrondie, plus larges et plus longs que 8; article 11 un peu plus large que 10, acuminé, plus court que 9 et 10 ensemble.

THORAX (Fig. 7A, E): prothorax en forme de tonneau, non sillonné, plus large près de la base qu'à l'apex; pronotum et côtés avec une ponctuation moyenne et dense, dessous lisse.

ELYTRES (Fig. 7A, E): base concave; épaules saillantes et arrondies; stries profondément ponctuées; côtes marquées par de petits points et des encoches; suture et la côte 3 surélevées à la déclivité; autres côtes formant un rétrécissement; côte 9 se prolongeant à l'apex pour rejoindre la côte 3 en formant un court appendice arrondi prolongé par une dent obtuse et arrondie; la suture reliée à la dent par un bord courbé, toute la partie apicale concave.

PATTES (Fig. 7A): pédoncules des fémurs courts; tibias normaux; tarses courts.

Femelle (Fig. 8).

Tête de même forme; tempes plus courtes; prorostre cylindrique à ponctuation fine et dispersée; antennes plus courtes.

DISTRIBUTION. L'espèce est connue des îles de Luzon et Mindanao.

Tribu Pseudoceocephalini Kleine, 1922

Genre *Peraprophthalmus* Kleine, 1923

Espèce-type: *P. applicatus* Kleine, 1923

Peraprophthalmus borneensis sp. nov.

(Figs 9–10)

ÉTYMOLOGIE. Le nom de l'espèce se réfère à l'île d'origine: Bornéo.

MATÉRIEL EXAMINÉ.

Holotype ♂ et Paratype ♀: Malaysia, N. Borneo, Sabah, Kamingan district, Trus Madi Mt. 1160 m, 18.VII.2011, IG: 32943, Leg. A. Kinenko (IRSNB).

DIAGNOSE. *Peraprophthalmus* proche de l'espèce type *P. applicatus* Kleine, 1923 mais celle-ci se distingue par les caractères suivants: le sommet de la tête moins convexe et distinctement ponctué, les yeux plus convexes, le mésorostre plus court et profondément ponctué, le prorostre plus long et plus ponctué, le pronotum distinctement ponctué, la coloration plus claire et l'absence de taches sur les élytres, les côtes élytrales fines, les appendices apicaux plus longs.

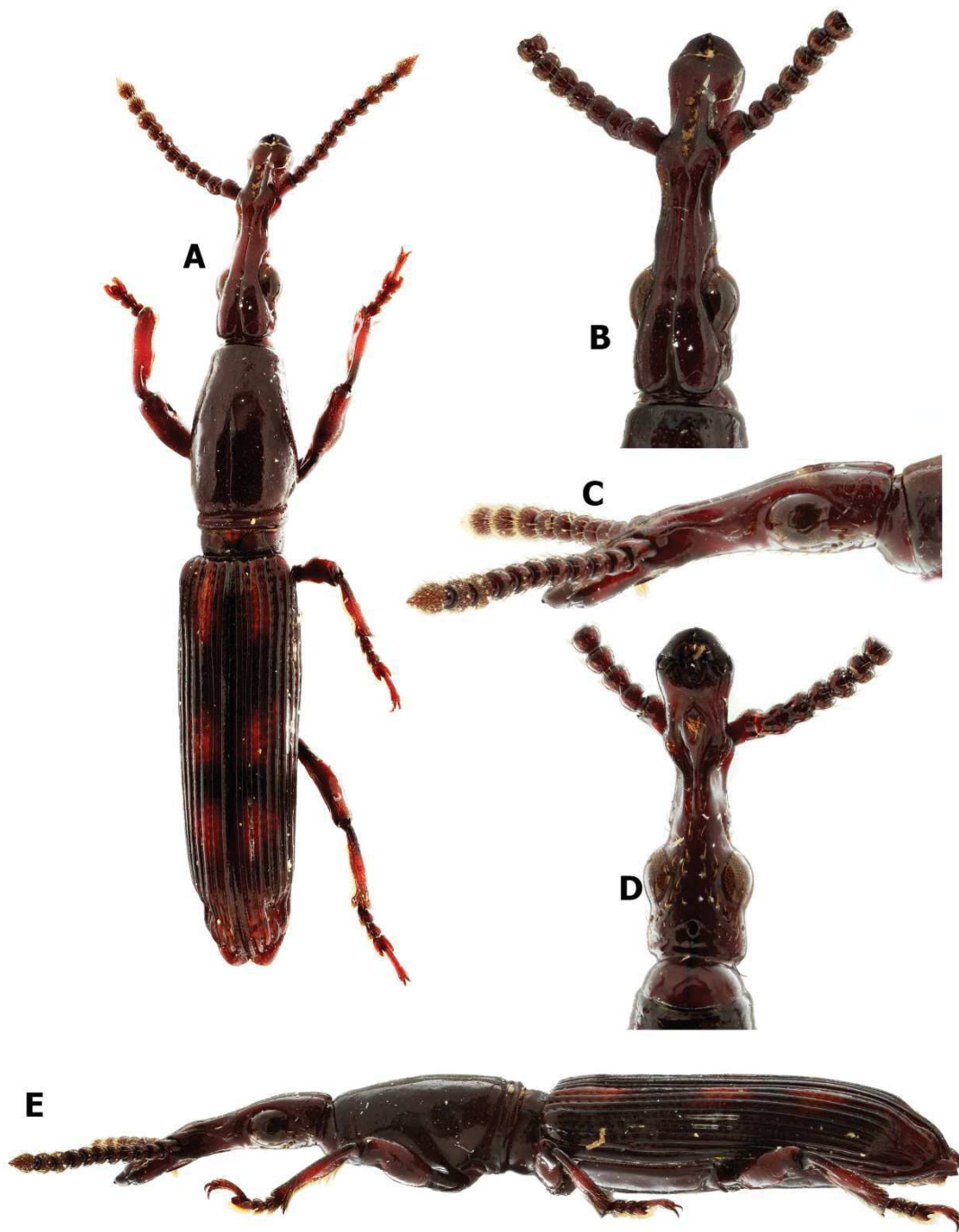


Fig. 9 A-E: *Peraprophthalmus borneensis* sp. nov. ♂ holotype. A: Habitus, vue dorsale; B: Tête, vue dorsale; C: Tête, vue latérale; D: Tête vue ventrale; E: Habitus, vue latérale (photos J. Caudron).

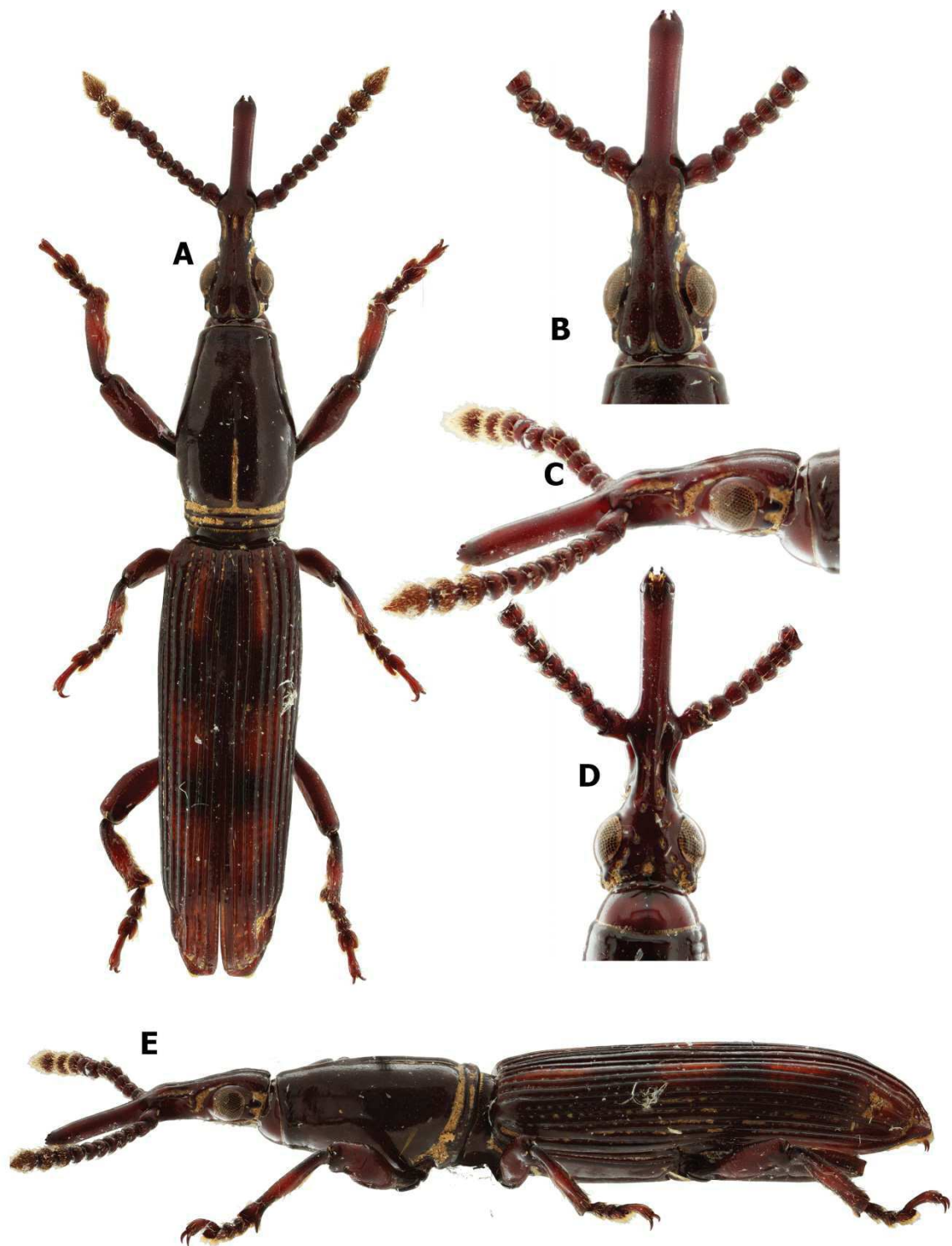


Fig. 10 A-E: *Peraprophthalmus borneensis* sp. nov. ♀ paratype. A: Habitus, vue dorsale; B: Tête, vue dorsale; C: Tête, vue latérale; D: Tête vue ventrale; E: Habitus, vue latérale (photos J. Caudron).

DIMENSIONS. ♂ et ♀: Longueur de l'apex du prorostre à l'apex élytral: 15 mm, largeur aux épaules: 2 mm.

COULEUR. Brun foncé; fémurs et tibias, à part leurs extrémités, et huit taches sur les élytres, brun clair.

Mâle (Fig. 9).

TÊTE (Fig. 9B–D): allongée, peu brillante, non ponctuée, avec un sillon distinct; base avec une encoche distincte se prolongeant par un sillon longitudinal jusqu'aux deux tiers du prorostre; sommet de la tête convexe formant, de part et d'autre du sillon, deux élévations s'étendant du cou en le surplombant jusqu'à la fin du sillon, en se resserrant progressivement; joues de longueur égale au diamètre des yeux; yeux grands, peu proéminents; un sillon semi-circulaire entourant le dessus des yeux; métarostre de section arrondie, les côtés avec des sillons larges, le dessous portant des soies éparses; mésorostre peu élargi, avec les côtés en arc de cercle; prorostre long comme la moitié du métarostre avec un sillon large et caréné s'étendant de la base au milieu de sa longueur; apex peu élargi et avec une ponctuation fine et dispersée; mandibules moyennes; antennes atteignant le tiers apical du prothorax; article 1 court, peu élargi, lisse; article 2 transverse; article 3 plus long, conique; articles 4 à 8 plus larges que longs, à bords arrondis; articles 9 et 10: un peu plus larges que 8, plus pileux, sphériques; article 11 de même largeur et avec la même pilosité, acuminé, moins long que 9 et 10 réunis.

THORAX (Fig. 9A, E): prothorax ovoïde, long comme la tête plus le rostre; pronotum sillonné sur la moitié basale, avec une ponctuation à peine visible et très dispersée.

ÉLYTRES (Fig. 9B–D): base légèrement concave; côtes nettement plus larges que les stries; côte 3 la plus large; côtes 6 et 7 réunies à la base pour former une petite bosse sur chaque épaule; trois taches: anté-médiane, médiane et post-médiane, s'étendant des côtes 2 à 4; toutes les côtes distinctes de la base à la déclivité; côtes paires s'arrêtant à la déclivité; côtes impaires se prolongeant jusqu'à l'apex; côte 5 avec une courte interruption au milieu de la déclivité; bord externe de l'élytre rejoignant la suture à l'apex en formant un appendice court et épaissi.

PATTES (Fig. 9A, E): fémurs inermes, à pédoncule court; tibias droits, non aplatis, dentés à l'apex, pileux sur l'arête interne; tarses courts.

Femelle (Fig. 10).

Prorostre filiforme; base et haut de la tête moins convexes.

Note taxonomique

Tribu Pseudoceocephalini Kleine, 1922

Genre *Tulotus* Senna, 1894

Espèce-type: *T. maculipennis* Senna, 1894

***Tulotus amoenus* (Perroud, 1853) comb. nov.**

(Figs 11–12)

Ceocephalus amoenus PERROUD, 1853: 423 (description).

Hypomiolispa amoena (Perroud, 1853): SFORZI & BARTOLOZZI, 2004: 498 (transféré dans *Hypomiolispa*)

MATÉRIEL EXAMINÉ. Holotype ♀ (Fig. 12): Java (MNHN).

1♂ (Fig. 11): Bali, Bedugul region, Tambligan lakes N., 1200m, XI.2004, Leg. M. Snizek (IRSNB).



Fig. 11 A-E: *Tulotus amoenus* (Perroud, 1853) ♂. A: Habitus, vue dorsale; B: Tête, vue dorsale; C: Tête, vue latérale; D: Tête vue ventrale; E: Habitus, vue latérale (photos J. Constant).

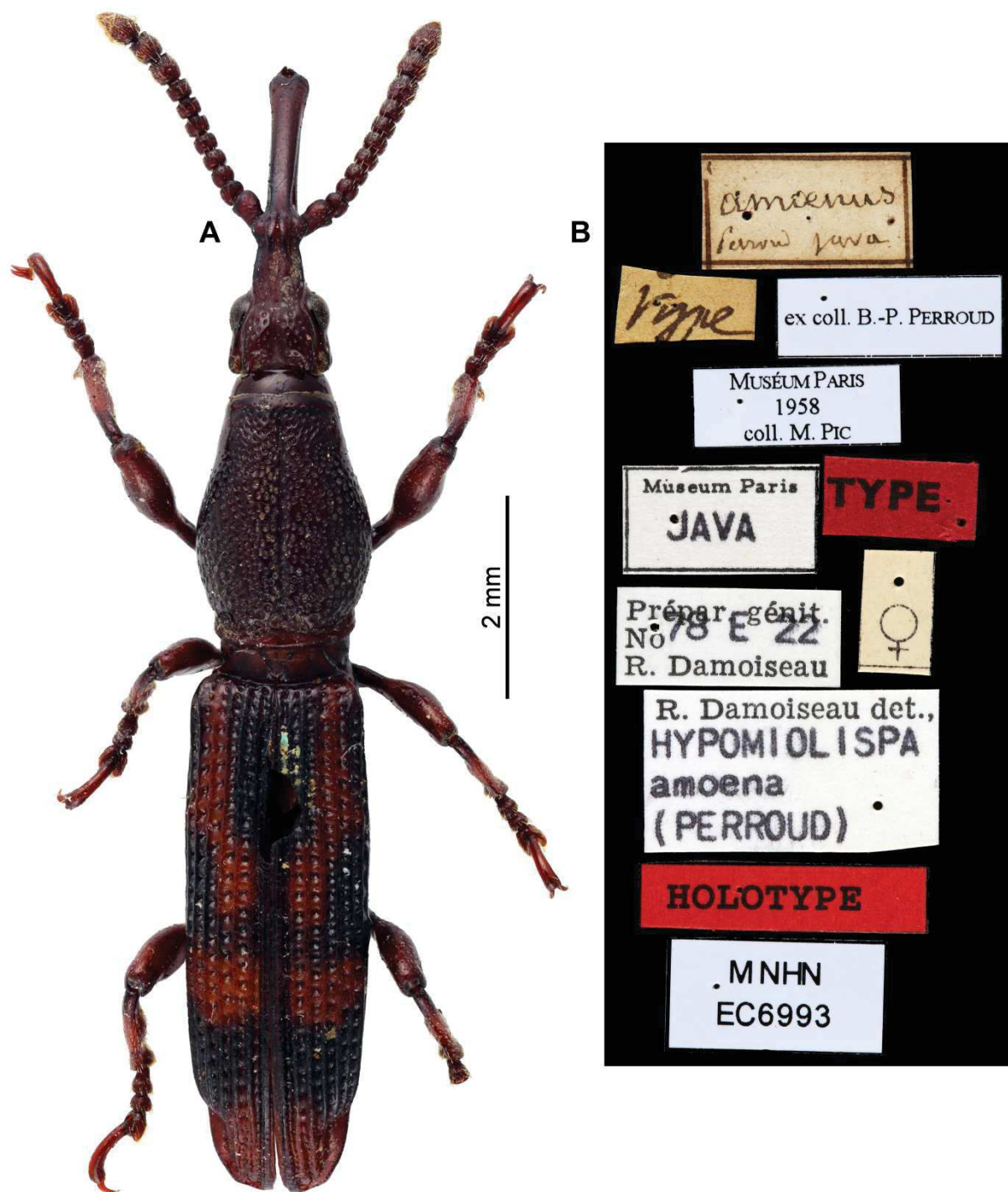


Fig. 12 A-B: *Tulothus amoenus* (Perroud, 1853) ♀ holotype. A: Habitus, vue dorsale; B: Etiquettes (photos A. Mantilleri, MNHN).

L'espèce *Ceocephalus amoenus* Perroud, 1853, décrite sur une femelle unique de Java par PERROUD (1853) a été transférée dans le genre *Hypomiolisp* Kleine, 1918 par SFORZI & BARTOLOZZI (2004). L'examen d'un exemplaire ♂ dont les caractères morphologiques correspondent rigoureusement avec la description de l'auteur et le type représenté Fig.12, compte tenu du dimorphisme sexuel de la tribu, révèle que l'espèce n'appartient pas à *Hypomiolisp*.

Ce spécimen (Fig. 11) possède les caractères du genre *Tulothus* Senna, 1894: tête courte, beaucoup plus large à la base qu'à l'apex, base avec une encoche profonde au milieu et sur les côtés, le prorostre

allongé, fortement élargi à l'apex et avec une ponctuation indistincte, les élytres (Fig. 11E) formant, sur les côtés de la déclivité, dans le prolongement de la côte 9, des callosités elliptiques horizontales. Dès lors, l'espèce est transférée dans le genre *Tulotus* et la nouvelle combinaison *Tulotus amoenus* (Perroud, 1853) est proposée.

Remerciements

Mes remerciements s'adressent à Patrick Grootaert, Jérôme Constant et Alain Drumont (IRSNB) ainsi qu'à Hong Thai Pham (VNMN) pour la fourniture du matériel; à Pol Limbourg et Jérôme Constant pour leur aide et leurs conseils; à Jérôme Constant, Julien Caudron (IRSNB) et Antoine Mantilleri (MNHN) pour les photos illustrant l'article.

Bibliographie

- BILLBERG G.J., 1820. - 46. Nat. Brenthides (p. 40). *Enumeratio insectorum in Musaeo Gust. Joh. Billberg*. Typis Godelianis, Stockholm, 138 pp.
- DAMOISEAU R., 1967. - Monographie des Coléoptères Brentidae du Continent africain. *Annales du Musée royal de l'Afrique Centrale* 160: 13-15.
- DAMOISEAU R., 1989. - Contribution à la systématique et corrections à la nomenclature des Calodrominae (Coleoptera: Brentidae). III. Tribu des Calodromini (complément posthume). *Bulletin de l'Institut royal des Sciences naturelles de Belgique, Entomologie* 58: 101-173.
- HAEDO ROSSI J. M., 1955. - Notas Brentidológicas 1. (Coleopt.). *Neotropica*. 1(4): 61-64.
- HELLER K. M., 1921. - New Philippine Coleoptera. *The Philippine Journal of Science*. 19(5): 523-625.
- KLEINE R., 1919. - Die Gattung *Miolispa* Pascoe. Ein versuch zu ihrer Rekonstruierung. *Stettiner Entomologische Zeitung*. 80: 176-329.
- KLEINE R., 1922. - Neuklassifizierung der Brenthidae. *Entomologische Blätter*, 18(4): 161-163.
- KLEINE R., 1923. - De Brenthidarum Musaei Nationalis Pragae specibus novis. (Coleoptera). *Sbornik Entomologického oddeleni Národního Musea v Praze*. 1(4): 48-54.
- KLEINE R., 1925. - Neue Brenthiden aus Britisch Indien und den anliegenden Gebieten. *Indian Forest Records*, 11(4) [1924]: 124-170.
- LACORDAIRE T., 1866. - Brenthides (pp. 399-475). Extrait de: Histoire Naturelle des Insectes. Genera des Coléoptères. VII. Curculionides (suite), Scolytidae, Brenthides, Anthribides et Bruchides. – Librairie Roret, Paris, 620 pp.
- MORIMOTO K., 1982. - On some Japanese Brentidae (Coleoptera). *The Entomological Revue of Japan*. 37(1): 31-36.
- NAKANE T., 1963. - New or little-known Coleoptera from Japan and its adjacent regions. XX. Curculionoidea. *Fragmenta coleopterologica*, 1963 (8/10): 31-40.
- PERROUD B.P., 1853. - Description de quelques Coléoptères nouveaux ou peu connus. *Annales de la Société linnéenne de Lyon*, 1: 389-528.
- SEMENOV-TIAN-SHANSKIJ A., 1892. - De Brenthidarum genere novo palaeartico. *Orae Societatis Entomologicae Rossicae*, 26(3/4): 438-443.
- SENN A. 1894. - Contributions à l'étude des Brenthides. *Annales de la Société entomologique de Belgique*, 38: 357-383.
- SFORZI A. & BARTOLOZZI L., 2004. - monografie XXXIX, *Brentidae of the world (Coleoptera, Curculionoidea)*, Alessandra Sforzi and Luca Bartolozzi Editors: 974 pp.