

Note sur quelques espèces intéressantes de Curculionidae de Belgique (Coleoptera : Curculionidae)

Pol LIMBOURG¹, Roland DELEDICQUE² & Jean-Michel LEMPEREUR³

¹ Institut Royal des Sciences naturelles de Belgique, Entomologie, rue Vautier 29, B-1000 Bruxelles, Belgium (e-mail : pol.limbourg@naturalsciences.be).

² Avenue Ferdauci 18, B-1020 Bruxelles, Belgique

³ rue d'Hamion 16, B-5060 Sambreville, Belgique (e-mail : jm.lempereur@skynet.be)

Abstract

Interesting species of Curculionidae for Belgium are mentioned. Biology, phenology informations, photographs of habitus and distribution maps are provided.

Keywords: Curculionidae, faunistic, distribution.

Résumé

Des espèces intéressantes de Curculionidae pour la Belgique sont mentionnées. Des informations sur la biologie, la phénologie, des photographies d'habitus et des cartes de répartition sont fournies.

Samenvatting

Interessante soorten Curculionidae voor België worden vermeld. Gegevens over biologie, fenologie, foto's van habitus, en verdelingskaarten worden besproken.

Introduction

Dans le cadre de la mission du département d'Entomologie de l'Institut royal des Sciences naturelles de Belgique, en collaboration avec la Région Wallonne, des inventaires sélectifs d'Arthropodes, comprenant les Coléoptères, Hétéroptères, Hyménoptères, Diptères et Arachnides ont été réalisés en Wallonie.

Matériel et méthodes

Tous les spécimens des collections impliquées dans cette note ont été vérifiés; les données ont été utilisées pour la réalisation de cartes de répartition et chaque espèce est accompagnée d'une photographie.

Les informations figurant entre [] n'apparaissent pas sur les étiquettes accompagnant les spécimens.

Acronymes

BBO : Collection Bart Bosmans, Genk, Belgique.

FUSAGX : Faculté Universitaire des Sciences Agronomiques de Gembloux, Belgique (J. Bortels)

JM.L : Collection Jean-Michel Lempereur, Sambreville, Belgique.

PCJC : Collection Jérôme Constant, Namur, Belgique.

PCJD : Collection Jean-Pierre Duvivier, Walcourt, Belgique.

PCPL : Collection Pol Limbourg, Luttre, Belgique.

PCRD : Collection Roland Deledicque, Bruxelles, Belgique.

PCWT : Collection Willy Troukens, Anderlecht, Belgique.

RBINS : Institut royal des Sciences naturelles de Belgique, Bruxelles, Belgique (P. Grootaert & W. Dekoninck).

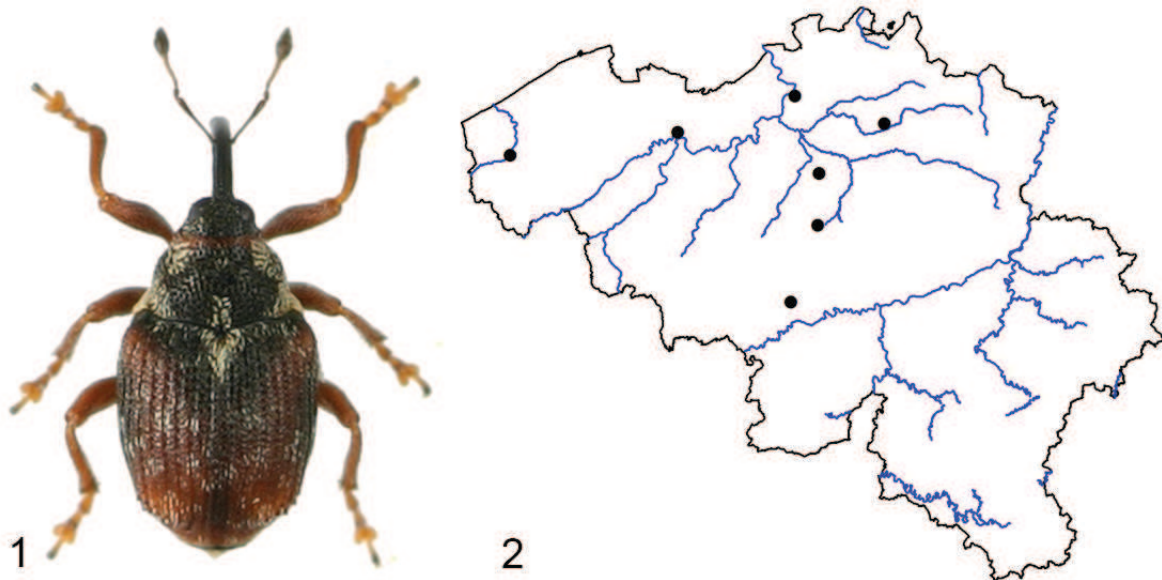
SPW : Service public de Wallonie, Département de la nature et des forêts, Direction de la Nature, Jambes, Belgique (Ph. Blerot).

Ceutorhynchus querceti (Gyllenhal, 1813)
(Figs 1-2)

MATÉRIEL EXAMINÉ. 1 ex. : Gand, 26.VI.[19]08 (RBINS) ; 1 ex. : Anvers, V.[19]11 (RBINS) ; 1 ex. : Anvers, Tête de Flandre, VII, P. Roelofs (RBINS) ; 2 ex. : Anvers, Tête de Flandre, VIII, P. Roelofs (RBINS) ; 5 ex. : Zoerle, 18.VI.[19]48 (RBINS) ; 1 ex. : Sluis, 27.VII.[19]63 (RBINS) ; 1 ex. : Woumen (Etang Blankaart), VI.[19]86, Coll. R. Deledicque (PCRD) ; 3 ex. : Perk, Kampenhout, 15.VI.[19]99, Coll. Deledicque (PCRD) ; 1 ex. : Rosières, 10.II.[19]72, E. Derenne (RBINS) ; 6 ex. : Belgique, Viesville, 07.VI.2012, fauchage, Leg. P. Limbourg (PCPL) ; 7 ex. : idem (RBINS).

COMMENTAIRES.

Rare en France (HOFFMANN, 1954), trouvé en nombre sur *Rorippa islandica* Oeder.



Figs 1-2. *Ceutorhynchus querceti* (1) habitus ; (2) carte de répartition.

Coeliastes lamii (Fabricius, 1792)
(Figs 3-4)

MATÉRIEL EXAMINÉ. 1 ex. : Belgique, W. Vland., De Panne, 19.VII.1998 (FUSAGX) ; 1 ex. : Belgique, W. Vland., De Panne, Westhoek, 12.VI.1999/sur *Lamium album* (FUSAGX) ; 1 ex. : La Panne, 23.V.[19]35 (RBINS) ; 3 ex. : La Panne, 12.VII.[19]26 (RBINS) ; 1 ex. : Le Coq, 07.VI.[19]14 (RBINS) ; 3 ex. : Bredene, 28.VI.[19]14 (RBINS) ; 1 ex. : Knocke, 10.VII.[19]00 (RBINS) ; 1 ex. : Adinkerke, 06.VIII.(19)30 (RBINS) ; 5 ex. : Adinkerke, 28.V.[19]32 (RBINS) ; 3 ex. : Adinkerke, 25.V.[19]34 (RBINS) ; 1 ex. : Malines, IV.[19]39 (RBINS) ; 4 ex. : Malines, V.[19]39 (RBINS) ; 3 ex. : Belgique, Limburg, Lommel, Maatheide (Sibelco), 11.VI.2010, Leg. B. Bosmans (BBO) ; 1 ex. : Eppeghem, 12.VI.[19]49 (RBINS) ; 1 ex. : Tourneppe, V.1934, R. de Ruette (RBINS) ; 1 ex. : Berendrecht (château), G. Fagel (RBINS) ; 1 ex. : Belgique, Mechelen, V.1939, L. Frennet (RBINS) ; 2 ex. : Ruysbroeck, 16.V.(19)20 (RBINS) ; 6 ex. : Beersel, 21.V.[19]25 (RBINS) ; 1 ex. : Belgique, Auderghem, 28.V.1932, L. Frennet (RBINS) ; 2 ex. : Rhodes St. G., 15.XI.[18]81, Clavareau (RBINS) ; 3 ex. : Rosières, 15.VII.[19]16 (RBINS) ; 9 ex. : Rosières, 20.V.[19]37 (RBINS) ; 1 ex. : Rosières, 12.V.[19]38 (RBINS) ; 2 ex. : Rixensart, 29.V.1937, G. Fagel (RBINS) ; 1 ex. : Ohain, IV.[19]44 (RBINS) ; 3 ex. : Baulers, IV.[19]45 (RBINS) ; 1 ex. : Houx, 25. VI.[19]08 (RBINS) ; 1 ex. : Houx, 18. VI.[19]38

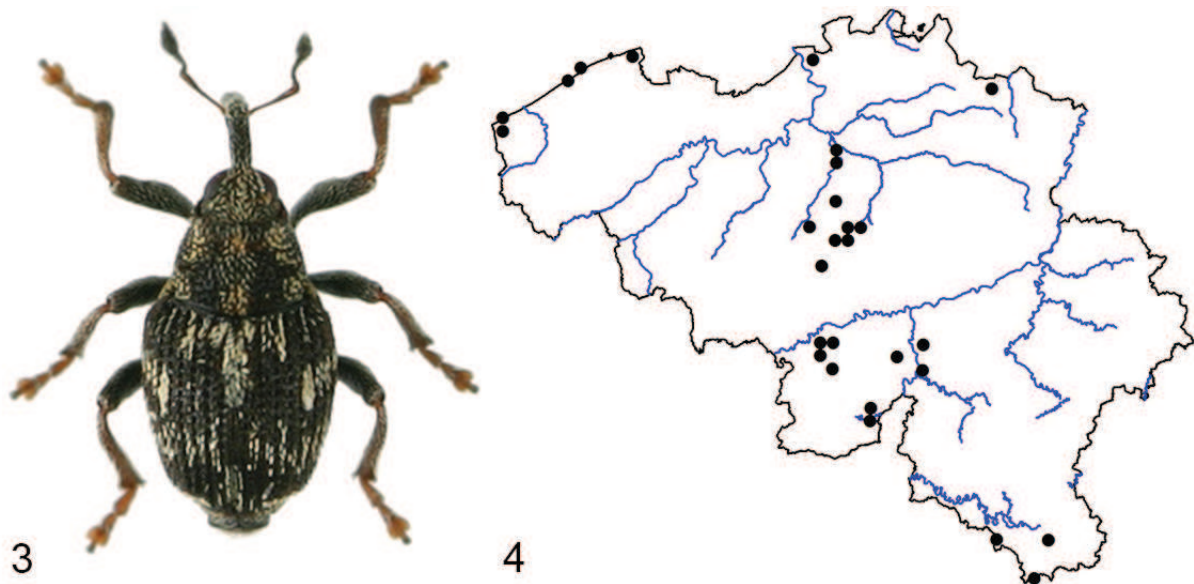
(RBINS) ; 7 ex. : Falaën, 02.VI.[19]14 (RBINS) ; 1 ex. : Dourbes, 14.VI.[19]99, Coll. Deledicque (PCRD) ; 1 ex. : Dinant, Fond de Leffe, 13.VI.[19]48, F. Catelin (RBINS) ; 1 ex. : Belgique, Namur, Pry, 25.V.1985/sur *Lamium album* (FUSAGX) ; 1 ex. : Belgique, Namur, Pry, 01.V(19)80 (FUSAGX) ; 1 ex. : Namur, Matagne La Petite, 01.V.(19)81 (FUSAGX) ; 2 ex. : Namur, Berzee, 07.V.(19)77 (FUSAGX) ; 3 ex. : Belgique, Namur, Berzee, 07.V.1977/sur *Lamium album* (FUSAGX) ; 1 ex. : Namur, Treignes, 16.V.(19)82 (FUSAGX) ; 1 ex. : Belgique, Vogenée, 29.IV.2012, fauchage, Leg. P. Limbourg (PCPL) ; 1 ex. : Champles, 16.VI.[19]35 (RBINS) ; 1 ex. : Lamorteau, 30.V.[19]20 (RBINS) ; 1 ex. : Orval, E. Derenne (RBINS) ; 1 ex. : Belgique Vance, 03.VII.2012, fauchage, Leg. P. Limbourg (PCPL) ; 1 ex. : Belgique, Hainaut, Jamioulx, 27.IV.1974 (FUSAGX) ; 2 ex. : Belgique, Hainaut, Beignee, 10.V.1980/sur *Lamium album* (FUSAGX).

COMMENTAIRES.

Au vu de l'ensemble des dates de capture, l'affirmation de HOFFMANN (1954) reprise par DELBOL (2013), selon laquelle l'adulte devient introuvable dès le 15 mai, ne semble pas correspondre à la réalité.

La génération printanière et unique explique le peu de captures pendant les saisons estivales et automnales.

HOFFMANN ne considère pas l'espèce comme rare mais conseille de la rechercher de très bonne heure à partir du printemps (fin mars) avant l'épanouissement des fleurs des lamiers (blancs et jaunes) et lors même de temps froids, pluvieux ou neigeux (l'exemplaire de Vogenée a été attrapé par temps pluvieux), l'insecte se réfugie probablement dans les corolles des fleurs dès l'ouverture de ces dernières, ce qui rend le fauchage et le battage presque inopérants.



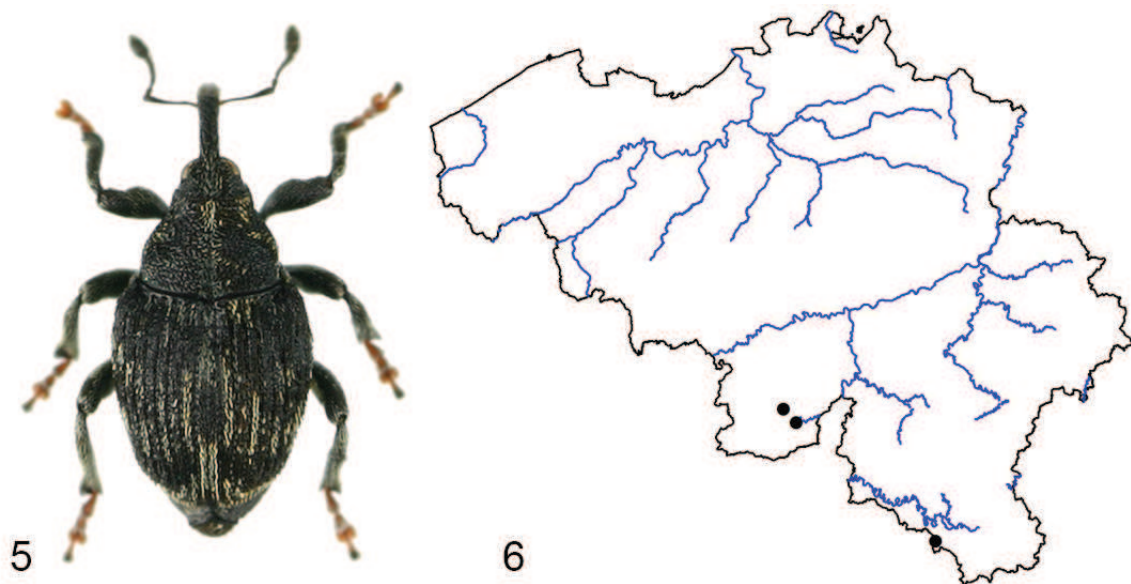
Figs 3-4. *Coeliasstes lamii* (3) habitus ; (4) carte de répartition.

Datonychus urticae (Boheman, 1845) (Figs 5-6)

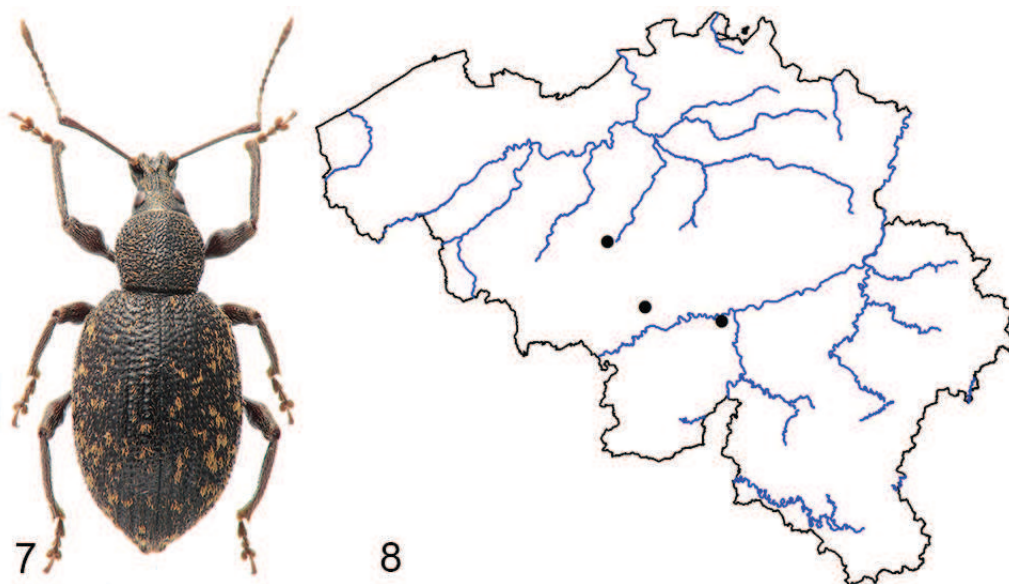
MATÉRIEL EXAMINÉ. 1 ex. : Orval, 21.VI.[19]56 (RBINS) ; 2 ex. : Orval, 17.V.[19]60 (RBINS) ; 1 ex. : 30.V.[19]65 (RBINS) ; 1 ex. : Orval, 23.VI.[19]65 (RBINS) ; 1 ex. : Belgique, Mariembourg, 22.VI.2012, fauchage, Leg. P. Limbourg (PCPL) ; 1 ex. : Namur, Nismes, 14.V.1988/sur *Stachys silvatica* (FUSAGX).

COMMENTAIRES.

Rare en France (HOFFMANN, 1954), vit sur *Stachys ambigua* Sm., *S. sylvatica* L. et *S. palustris* L. Le spécimen de Mariembourg a été attrapé au fauchage dans une zone humide (Megaphorbiaie).



Figs 5-6. *Datonychus urticae* (5) habitus ; (6) carte de répartition.



Figs 7-8. *Otiorhynchus aurifer* (7) habitus ; (8) carte de répartition.

Otiorhynchus aurifer Boheman, 1843
(Figs 7-8)

MATÉRIEL EXAMINÉ. 1 ex. : Belgique, Tubize, IX.1999 (RBINS) ; 1 ex. : Belgique Courcelles, 07.VII.2012, Leg. P. Limbourg (PCPL).

COMMENTAIRES.

Spécimen trouvé dans une zone urbaine, aux abords de plantations ornementales. Espèce signalée de Malonne, V.2003 (DELBOL, 2010), originaire d'Italie, en extension en Europe.

Hypera diversipunctata (Schrank, 1798)
(Figs 9-10)

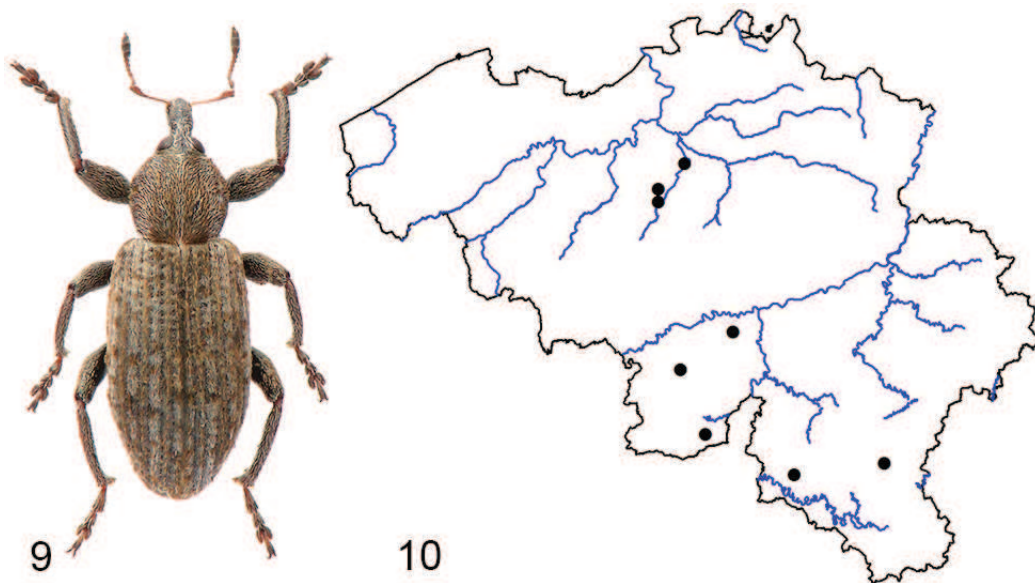
MATÉRIEL EXAMINÉ. 1 ex. : Belgique/Coll. Wesmael (RBINS) ; 1 ex. : Jette, 05.IX.[19]26 (RBINS) ; 1 ex. : Jette, 30.?.[19]27 (RBINS) ; 1 ex. : Weerde, 20.VI.[19]09 (RBINS) ; 18 ex. : Forest, 25.XII.[19]09/Collection

A. Kuller (RBINS) ; 1 ex. : Forest, 26.V.[18]81/Collection A. Kuller (RBINS) ; 1 ex. : Forest, 25.XII.[18]99 (RBINS) ; 1 ex. : Carlsbourg, IX.[18]70 (RBINS) ; 1 ex. : Belgique, Bambois, (Na), Fosses La Ville, 11.VI.2003, J.-M. Lempereur (RBINS) ; 1 ex.* : Belgique, Bambois, V.2006, fauchage Lotus, Leg. J.-M. Lempereur (JM.L) ; 1 ex. : Regniessart, 23.V.[19]85, Coll. R. Deledicque (PCRD) ; 1 ex. : Belgique, Vogenée, 18.III.2012, tamisage, Leg. P. Limbourg (PCPL) ; 1 ex. : Belgique, Vogenée, 01.IV.2012, tamisage, Leg. P. Limbourg (PCPL) ; 1 ex. : Belgique, Vogenée, 15.IV.2012, tamisage, Leg. P. Limbourg (PCPL) ; 1 ex. : Belgique, Vogenée, 29.IV.2012, tamisage, Leg. P. Limbourg (PCPL) ; 1 ex. : Belgique, Vogenée, 02.VI.2012, fauchage, Leg. J.P. Duvivier & P. Limbourg (PCJD) ; 1 ex. : Belgique (Luxem.), Juseret, 24.VI.1995, fauchage marais, Coll. J. Constant (PCJC).

* au fauchage d'un talus calcaire exposé au sud.

COMMENTAIRES.

Espèce liée aux Caryophyllacées, principalement sur *Myosoton aquaticum*, (C. SCHOTT, 2000), signalée des lieux froids et humides, très rare en France (HOFFMANN, 1954), en réalité moins sélective, invariablement trouvée au fauchage dans des marais ou au tamisage sur des coteaux gréseux bien exposés ou non.



Figs 9-10. *Hypera diversipunctata* (9) habitus ; (10) carte de répartition.

Hypera pastinacae (Rossi, 1790) (Figs 11-12)

MATÉRIEL EXAMINÉ. 1 ex. : Nieuport, 04.VIII.[19]09 (RBINS) ; 1 ex. : Blankenberge, 02.VIII.[19]01 (RBINS) ; 4 ex. : Belgique, Dilbeek, 26.VIII.2007, Leg. W. Troukens (PCWT) ; 2 ex. : Belgique, Dilbeek, 12.IX.2007, Leg. W. Troukens (PCWT) ; 2 ex.* : Belgique, Dilbeek, « Wolfsputzen », 09.IX.2012, op *Daucus carota*, Leg. W. Troukens (RBINS) ; 3 ex. : Belgique, Dilbeek, « Wolfsputzen », 16.IX.2012, op *Daucus carota*, Leg. W. Troukens (RBINS) ; 1 ex. : idem (PCWT) ; 1 ex. : Belgique, Dilbeek, 30.IX.2012, Leg. W. Troukens (PCWT) ; 1 ex. : Lamorteau, 20.VII.[19]37 (RBINS) ; 2 ex. : Lamorteau, 29.VII.[19]36 (RBINS) ; 3 ex. : Lamorteau, 14.VIII.[19]37 (RBINS) ; 3 ex. : Lamorteau, 21.VII.[19]52 (RBINS) ; 2 ex. : Torgny, 02.VIII.[19]36 (RBINS) ; 5 ex. : Torgny, 04.VIII.[19]36 (RBINS) ; 1 ex. : Torgny, 19.VIII.[19]37 (RBINS) ; 3 ex. : Torgny, 21.VII.[19]37 (RBINS) ; 1 ex. : Torgny, 27.VII.[19]38 (RBINS) ; 6 ex. : Torgny, 02.VIII.[19]38 (RBINS) ; 2 ex. : Torgny, 03.VIII.[19]38 (RBINS) ; 3 ex. : Torgny, 08.VIII.[19]38 (RBINS) ; 1 ex. : Torgny, VI.[19]39 (RBINS) ; 1 ex. : Torgny, 27.VII.[19]39 (RBINS) ; 10 ex. : Torgny, 30.VII.[19]39 (RBINS) ; 2 ex. : Torgny, 10.VIII.[19]39 (RBINS) ; 1 ex. : Torgny, VIII.1945 (RBINS) ; 1 ex. : Torgny, 29.VI.[19]48 (RBINS) ; 1 ex. : Torgny, 20.VIII.[19]50 (RBINS) ; 2 ex. : Torgny, 08.VIII.[19]52 (RBINS) ; 1 ex. : Chertal, 11.VII.(19)40,

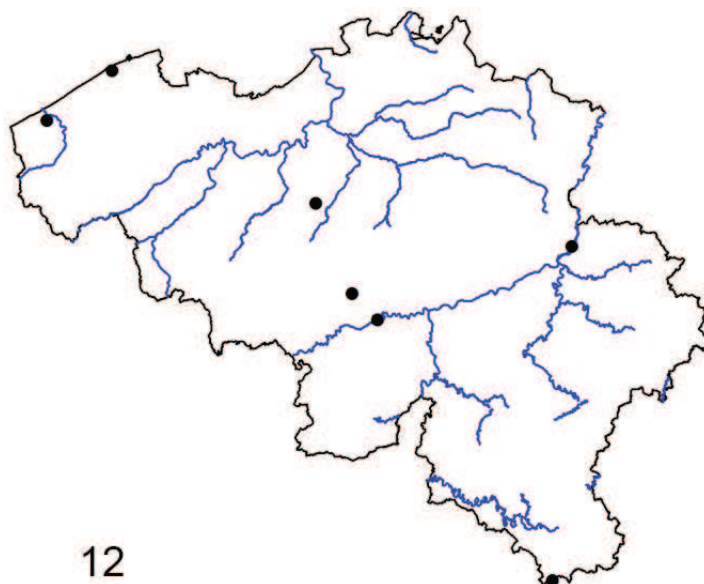
J. Depre (RBINS); 1 ex. : Belgique, Luttre, 03.V.2008, fauchage, Leg. P. Limbourg (PCPL); 6 ex.** : Belgique, Tamines (Namur), 18.V.2012, fauchage & tamisage au pied de *Daucus carotta*, Leg. J.-M. Lempereur (J.M.L).

* exemplaires trouvés dans des ombelles fanées de *D. carota* L dont les semences étaient encore vertes (comm. W. Troukens).

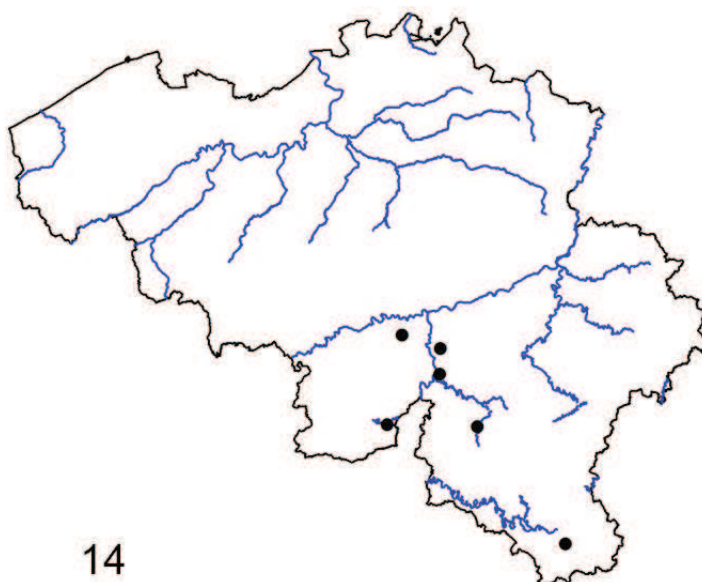
** 5 exemplaires ont été attrapés au tamisage.

COMMENTAIRES.

Vit sur *Daucus carota* L. et *Pastinaca sativa* L., sur terrains secs bien exposés.



Figs 11-12. *Hypera pastinacae* (11) habitus ; (12) carte de répartition.



Figs 13-14. *Gymnetron melanarium* (13) habitus ; (14) carte de répartition.

Gymnetron melanarium (Germar, 1821)
(Figs 13-14)

MATÉRIEL EXAMINÉ. 2 ex. : Namur, Treignes, 09.V.(19)81 (FUSAGX) ; 1 ex. : Namur, Treignes, 24.V.(19)81 (FUSAGX) ; 1 ex. : Belgique, Bambois, V.2006, fauchage Veronica, Leg. J.-M. Lempereur (J.M.L) ; 1 ex. : Wellin, 07.VII.[19]33 (RBINS) ; 1 ex. : Dinant, 24.V.[20]01, Coll. Deledicque (PCRD) ; 1 ex. : Houx, 28.V.[19]14 (RBINS) ; 7 ex. : Houx, 29.V.[19]29 (RBINS) ; 9 ex. : Houx, 30.V.[19]29, Vreurick (RBINS) ; 1 ex. : Houx, 30.V.[19]29, F. Guillaume (RBINS) ; 1 ex. : Belgique, Etalle (Huombois), 14.VIII.2009, Coll. Deledicque (PCRD) ; 2 ex. : Belgique, Etalle (Huombois), 21.V.2010, Coll. Deledicque (PCRD) ; 1 ex. : Belgique, Etalle (Huombois), 20.VIII.2010, Coll. Deledicque (PCRD) ; 1 ex. : Belgique, Sainte-Marie-Sur-Semois, 20.IV.2012, tamisage, Leg. P. Limbourg (PCPL) ; 4 ex. : Belgique, Sainte-Marie-Sur-Semois, 25.V.2012, fauchage, Leg. P. Limbourg (PCPL) ; 4 ex. : idem (RBINS).

COMMENTAIRES.

En nombre au fauchage de *Veronica* sp.

Remerciements

Nous tenons tout particulièrement à remercier M. l'Inspecteur général Ir. Philippe Blerot et M. Jean-Philippe Bizoux de la Direction générale opérationnelle de l'agriculture, des ressources naturelles et de l'environnement (SPW), pour l'octroi des dérogations qui nous ont permis de réaliser des inventaires faunistiques en région wallonne; Madame Jeaninne Bortels (FUSAGX), Messieurs Bart Bosmans (Genk), Willy Troukens (Anderlecht), Jean-Pierre Duvivier (Walcourt) et Jérôme Constant (Namur) pour l'accès aux collections, et enfin le Dr Wouter Dekoninck (RBINS) pour la réalisation des cartes de répartition, ainsi que le personnel de la SRBE pour la mise en page de cette note.

Bibliographie

- DELBOL M., 2010. - Les Otiiorhynchini de Belgique (Curculionidae : Entiminae). *Entomologie faunistique*, 62(4) : 144-145.
- DELBOL M., 2013. - Catalogue des Curculionidea de Belgique (Coleoptera : Polyphaga). *Belgian Journal of Entomology*, 13 : 1-95.
- HOFFMANN A., 1954. - Coléoptères Curculionides (Deuxième partie). *Faune de France*, 59 : 587-588.
- SCHOTT C., 2000. - Curculionidae (2). *Catalogue et Atlas des Coleopteres d'Alsace*, tome 11, 28 pp.