

Confirmation de la présence de *Gaurotes (Carilia) virginea* (L., 1758) en Belgique (Coleoptera, Cerambycidae, Lepturinae)

Alain DRUMONT¹, Frédéric LEDUC², José CHAPELLE³ & Hubert CLOTH⁴

¹ Institut royal des Sciences naturelles de Belgique, Département d'entomologie, rue Vautier 29, B-1000 Bruxelles, Belgique. (E-mail: alain.drumont@naturalsciences.be).

² rue Croix Jurllet 219, 4040 Herstal, Belgique.

³ rue Gérard Heid 55, 4800 Ensival, Belgique.

⁴ rue Trou Brasy 27, 4800 Ensival, Belgique.

Abstract

The Lepturinae species *Gaurotes (Carilia) virginea* (L., 1758) has been reported from Belgium for the first time in 2005 on a single exemplar collected in 2003. Several specimens have been recently collected which demonstrated without any doubt the occurrence of this species in eastern part of our country.

Keywords: Coleoptera, Cerambycidae, *Gaurotes (Carilia) virginea*, Belgium, occurrence confirmation.

Résumé

L'espèce *Gaurotes (Carilia) virginea* (L., 1758) appartenant à la sous-famille des Lepturinae a été signalée de Belgique pour la première fois en 2005 sur base d'un seul exemplaire collecté en 2003. Plusieurs spécimens viennent d'être récemment collectés, ce qui confirme sans aucun doute la présence de cette espèce dans la partie est de notre pays.

Gaurotes (Carilia) virginea (L., 1758) appartient à la sous-famille des Lepturinae et ne peut être confondue avec aucune autre espèce de Cerambycidae en Belgique. Ce longicorne, d'une taille de 8-13 mm, présente en effet la tête, les antennes et les pattes noires avec les élytres bleu métallique et un abdomen orangé. Le pronotum, quant à lui, peut être noir ou taché de rouge.

Fin juin 2003, lors d'une récolte à vue de coléoptères dans les environs du village d'Herbiester près du barrage de la Gileppe en province de Liège, Vincent Grifnée a découvert sur une fleur d'une berce (ombellifère) une femelle de *G. virginea*. Il s'agissait de la première capture de cette espèce pour la Belgique et elle a été signalée par DRUMONT & GRIFNÉE en 2005. A cette occasion, la répartition géographique de *G. virginea* avait été précisée et des

informations relatives à l'écologie de l'espèce fournies.

De nouveaux spécimens de ce longicorne ont été repris au printemps de l'année dernière, permettant de ce fait d'inclure sans restriction *G. virginea* dans la liste des espèces appartenant à la faune des Cerambycidae de Belgique. Les informations relatives à ces récentes collectes de *G. virginea* vous sont données dans la suite de ce texte.

La présente note constitue un des premiers résultats d'un projet de digitalisation qui porte sur l'encodage des collections de coléoptères saproxyliques présents dans les collections de l'Institut royal des Sciences naturelles de Belgique (IRSNB) ainsi que dans de nombreuses collections privées. Ce projet, sponsorisé par le GBIF (« Global Biodiversity Information Facility »), a pour but de réactualiser nos

connaissances des espèces de coléoptères saproxyliques de Belgique en valorisant les données de distribution méconnues et non encore publiées présentes au sein de ces collections. Des listes d'espèces et des cartes de distribution actualisées sont maintenant disponibles en ligne sur le site Web : <http://projects.biodiversity.be/beetles>.

***Gaurotes (Carilia) virginea* (L., 1758)**

(Fig. 1)

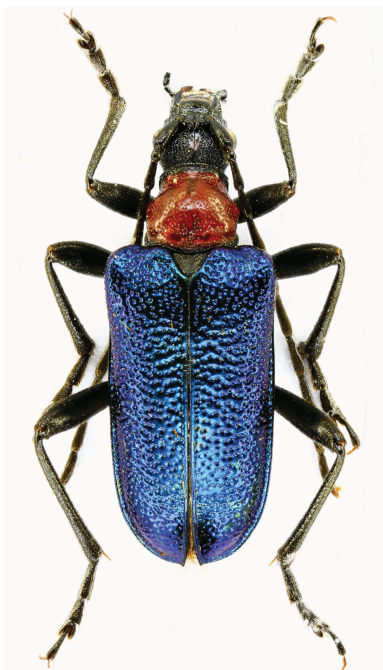


Fig. 1. *Gaurotes (Carilia) virginea* (L., 1758). Mâle, habitus, vue dorsale (province de Liège, vallée de l'Amblève, Targnon, 12.VI.2011, leg. F. Leduc) (photo réalisée par S. HANOT).

Matériel étudié: (8 spécimens): 1 exemplaire femelle récolté à vue: Belgique, province de Liège, secteur de la Haute Ardenne, commune de Jalhay, village d'Herbiester (UTM GS 00), alt. 400 m., 29.VI.2003, leg. Vincent Grifnée *in coll.* Grifnée (Verviers, Belgique) ; 1 ex., Belgique, province de Liège, env. de la Gileppe, bois de la Borchêne, 7.V.2011, sur aubépine, leg. et coll. H. Cloth ; 1 ex., idem, 8.V.2011, sur aubépine, leg. et coll. J. Chapelle ; 1 ex., idem, 21.V.2011, sur aubépine, leg. et coll. F. Leduc ; 1 ex., idem, 24.V.2011, au vol, leg. et coll. J. Chapelle ; 1 ex., idem, 25.V.2011, sur ombellifère, leg. et coll. H. Cloth ; 1 ex., idem, 28.V.2011, sur tas de bois d'épicéas, leg. et coll. F. Leduc ; 1 ex., Belgique, province de Liège, vallée de l'Amblève, Targnon, 12.VI.2011, sur fleur de ronce, leg. et coll. F. Leduc.

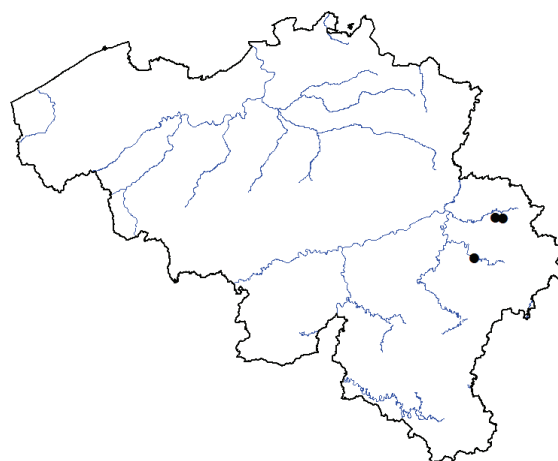


Fig. 2. Carte de distribution de *G. virginea* en Belgique (carte réalisée par W. DEKONINCK).

La collecte en 2011 de sept spécimens de *G. virginea* dans deux nouvelles localités confirme incontestablement la présence en Belgique de cette espèce. *G. virginea*, est maintenant connue de trois localités, toutes situées dans la partie est du pays (Fig. 2). Dans la collection Jacobs préservée à l'Institut royal des Sciences naturelles de Belgique, il y a également un exemplaire de *G. virginea* étiqueté « Hastières, 7.7.[18]62 ». Cette donnée très ancienne n'a pas été prise en compte pour l'établissement de la carte de distribution de l'espèce en Belgique. En effet, en 150 ans, *G. virginea* n'a jamais été reprise dans la région de Dinant qui ne rencontre pas les préférences écologiques de l'espèce.

Selon DRUMONT & GRIFNÉE (2005), ce longicorne habitant les régions montagneuses et boréales d'Europe, serait arrivé dans notre pays par le massif de l'Eiffel où il y avait été capturé peu avant que sa découverte en Belgique ne soit relatée. Dans ce même article, il était suggéré que cette espèce pouvait également se trouver dans les alentours du barrage de la Gileppe, non loin d'où la première capture en Belgique avait été réalisée. Cette hypothèse vient d'être confirmée par la capture de six exemplaires dans le bois de la Borchêne situé à côté du barrage. Ce qui est plus étonnant, c'est sa découverte dans la vallée de l'Amblève, à plus de 20 kilomètres au sud-ouest du barrage de la Gileppe. Sur base de ces dernières observations, il est très probable que *G. virginea* occupe une plus large aire de distribution en Belgique, l'espèce ayant une préférence pour les résineux (dans lesquels la larve se développe principalement), arbres bien représentés dans l'est de notre pays.

Les récoltes des spécimens ont été réalisées sur différentes fleurs (aubépine, ombellifère, ronce) et sur un tas de bois d'épicéas, ce qui est tout à fait en accord avec la biologie des adultes de l'espèce telle que mentionnée par VILLIERS (1978), DU CHÂTENET (2000) et SAMA (2002).

Il est également très intéressant de noter que tous les exemplaires collectés jusqu'à maintenant en Belgique présentent une coloration bleue à bleu-verdâtre (pour ceux du bois de la Borchêne) sur les élytres et un pronotum rouge au lieu de noir.

Remerciements

Ils s'adressent tout particulièrement à Wouter DEKONINCK et Stefan KERKHOF de l'Institut royal des Sciences naturelles de Belgique (département d'entomologie) respectivement pour la réalisation de la carte de distribution et pour la saisie des données pour le projet GBIF, ainsi qu'à Stéphane HANOT

(Musée royal de l'Afrique centrale, Tervuren, Belgique) pour la photographie du spécimen qui illustre cet article.

Références

- DRUMONT A. & GRIFNÉE V., 2005. - Une nouvelle espèce de longicornes pour la faune de Belgique: *Gaurotes (Carilia) virginea* (Linnaeus, 1758) (Coleoptera, Cerambycidae). *Lambillionea*, 105 (3): 433-436.
- DU CHÂTENET G., 2000. - *Coléoptères phytophages d'Europe*. N.A.P. Editions, Vitry-sur-Seine, 359 pp.
- SAMA G., 2002. - *Atlas of the Cerambycidae of Europe and the Mediterranean area. Volume 1*. Nekladataelstvi Kabourek, Zlin, 173 pp.
- VILLIERS A., 1978. - *Faune des Coléoptères de France 1: Cerambycidae*. Encyclopédie entomologique, Lechevalier, Paris, 597 pp.

Bulletin de la Société royale belge d'Entomologie/Bulletin van de Koninklijke Belgische Vereniging voor Entomologie, 148 (2012) : 16-19

A misunderstood instance of teratology in Belgian *Leptothorax acervorum* (FABRICIUS, 1793) (Hymenoptera, Formicidae) from the Bondroit collection

Wouter DEKONINCK¹, François VANKERKHOVEN² & Alfred BUSCHINGER³

1 Royal Belgian Institute of Natural Sciences, Entomology Department, Vautierstraat, 29, B-1000 Brussels, Belgium. (e-mail: wouter.dekoninck@natuurwetenschappen.be).

2 Mierenwerkgroep Polyergus, Wolvenstraat 9, B-3290 Diest, Belgium.

3 Rossbergring 18, D-64354 Reinheim, Germany.

Abstract

During a revision of the Belgian Formicidae collection at the Royal Belgian Institute of Natural Sciences, a worker labelled as type "*Mychothorax arduennensis*" was discovered in the Bondroit supplemental subcollection. This species however was never described by Bondroit. This worker has a clear different morphology compared to its most resembling species *Leptothorax acervorum* (Fabricius, 1793) and we found significant differences in some morphometric characters between this worker and specimens of *Leptothorax acervorum*. Nevertheless, further study of the specimen and comparison with other atypical *L. acervorum* specimens collected in Germany indicate that the unusually shaped specimen is not a new parasitic *Mychothorax-Leptothorax* species as assumed by Bondroit, but an instance of teratology in *L. acervorum* in Belgium.

Keywords: *Leptothorax acervorum*, teratology, type material, taxon status, synonymy