

## Sur quelques Pselaphinae et Leptotyphlinae de l'ouest du département du Gard (France) (Coleoptera : Staphylinidae)

Tim STRUYVE

Leuvensesteenweg 677, B-2812 Muizen, Belgique (e-mail : labiale\_palp@hotmail.com)

### Résumé

Description de deux espèces nouvelles de Leptotyphlinae du Gard, appartenant au genre *Leptotyphlus* Fauvel (*L. estellensis* sp. nov. et *L. tronqueti* sp. nov.). En outre, le mâle du pselaphide *Thelotia cebennica* Bésuchet, 1999 est décrit et une localité inédite pour l'espèce *Imirus lavagnai* Doderò, 1904 est signalée.

**Keywords :** Coleoptera, Staphylinidae, *Leptotyphlus*, *Imirus*, *Thelotia*, Gard, France.

### Summary

Two new species of Leptotyphlinae from the French province of Gard are described, belonging to the genus *Leptotyphlus* Fauvel (*L. estellensis* sp. nov. and *L. tronqueti* sp. nov.). Also the male of the pselaphid *Thelotia cebennica* Bésuchet, 1999 is described and a new location of *Imirus lavagnai* Doderò, 1904 is given.

### Samenvatting

Van het genus *Leptotyphlus* Fauvel worden twee nieuwe soorten beschreven (*L. estellensis* sp. nov. en *L. tronqueti* sp. nov.) van de Franse provincie le Gard. Ook het mannetje van de *Thelotia cebennica* Bésuchet, 1999 wordt beschreven en een nieuwe localiteit van de soort *Imirus lavagnai* Doderò, 1904 wordt aangehaald.

### Introduction

Bien que largement disséminée, la faune du sous-sol demeure bien plus représentée en région méditerranéenne, notamment à basse altitude. Les techniques classiques de prélèvement ne permettant qu'occasionnellement la capture de coléoptères hypogés, il faut recourir à la méthode du « lavage de terre » (COIFFAIT, 1955) pour optimiser la récolte de ces micro-coléoptères. Des prélèvements de sol opérés dans l'ouest du département du Gard, dans le sud de la France, ont donné, à l'aide de cette méthode et durant la période du premier trimestre 2012, les résultats suivants:

### Descriptions et données nouvelles

#### *Leptotyphlus* (s.str.) *estellensis* sp. nov.

Holotype : 1♂, France, commune de Estelle dans le Gard (43,792°N 3,465°O), 25.III.2012, leg. T. Struyve ; in : Institut royal des Sciences naturelles de Belgique, Bruxelles (I.G. 32469).

Paratype : 1♂, idem, collection T. Struyve (T.S).

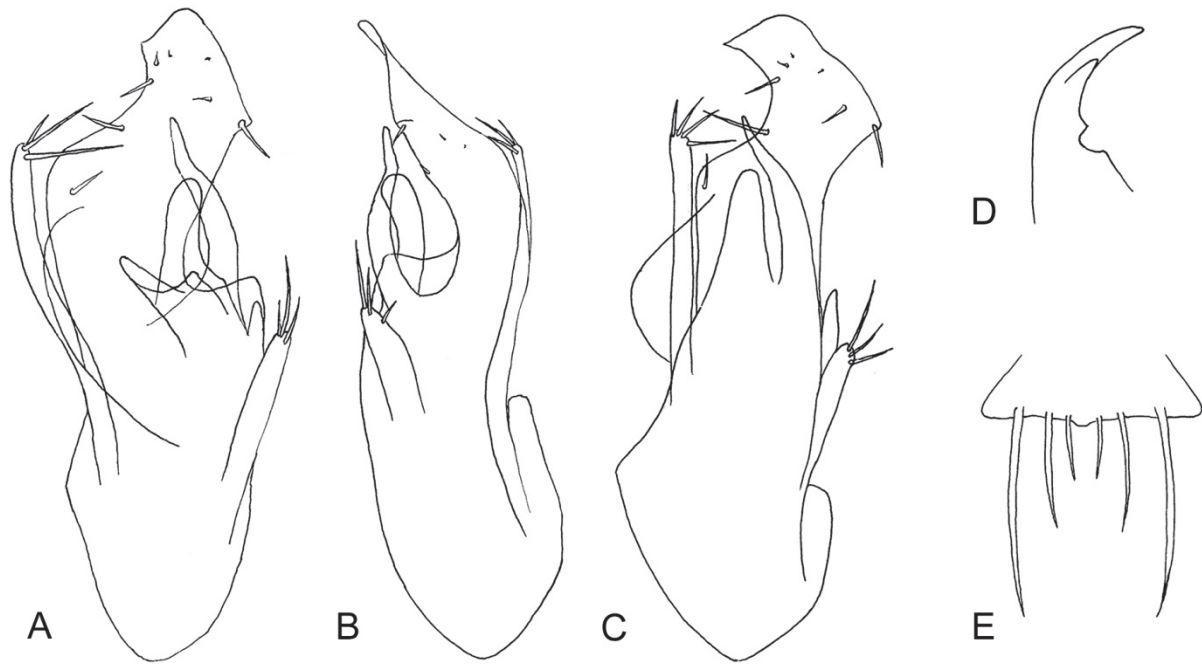


Fig. 1. *Leptotyphlus* (s.str.) *estellensis* sp. nov. : édéage, mandibule et labre.

DESCRIPTION. Longueur = 1,12-1,16 mm. Labre avec un petit denticule médian (Fig. 1E). Mandibules symétriques avec la mola à angle antérieur denté et une forte dent pré-molaire (Fig. 1D).

Cette espèce présente des affinités avec ses congénères *L. charon* Coiffait, 1955 du Tarn et *L. eaqus* Coiffait, 1957 de L'Hérault (descriptions : voir COIFFAIT, 1972). L'examen de l'édéage (Fig. 1A-C) reste le caractère le plus fiable pour différencier *L. estellensis* de *L. charon* grâce aux conformations différentes de leurs lames sternales. *L. estellensis* et *L. charon* ont toutes deux la particularité d'avoir la tête plus large que le pronotum, chez *L. eaqus* pas plus large. Le mâle de cette dernière espèce demeurant inconnu, il est difficile d'approfondir la comparaison.

Femelle inconnue.

DERIVATIO NOMINIS: L'espèce prend le nom de la commune où elle a été découverte.

#### ***Leptotyphlus* (s.str.) *tronqueti* sp. nov.**

Holotype : 1♂, France, entre les communes de Saint-Bresson et Saint-Laurent-le-Minier dans le Gard (43,9415°N 3,629°O), 26.III.2012, leg. T. Struyve ; in : Institut royal des Sciences naturelles de Belgique, Bruxelles (I.G. 32469).

Paratypes : 4♂ et 6♀, idem, (T.S).

DESCRIPTION. Longueur = 1,18-1,55 mm. Labre bidenté à son bord antérieur (Fig. 2D). Mandibules symétriques, mola bidentée, une dent fine et une forte dent pré-molaire (Fig. 2C). Édéage (Fig. 2A-B). Armature génitale de la femelle (Fig. 2E).

Cette espèce est surtout proche de *L. audrasi* Jarrige, 1974 et de *L. orcus* Coiffait, 1995 (descriptions : voir COIFFAIT, 1972) par leur édéage semblable : lame sternale grande et recourbée au sommet et sac interne avec une grande pièce copulatrice s'appuyant au repos sur la lame sternale. La différence la plus visible est la ponctuation qui est très éparse chez *L. tronqueti*. Chez *L. orcus*, cette ponctuation est dense et chez *L. audrasi* confluyente et rugueuse.

DERIVATIO NOMINIS : Dédiée à M. Marc Tronquet en hommage à ses nombreux travaux sur la famille des Staphylinidae.

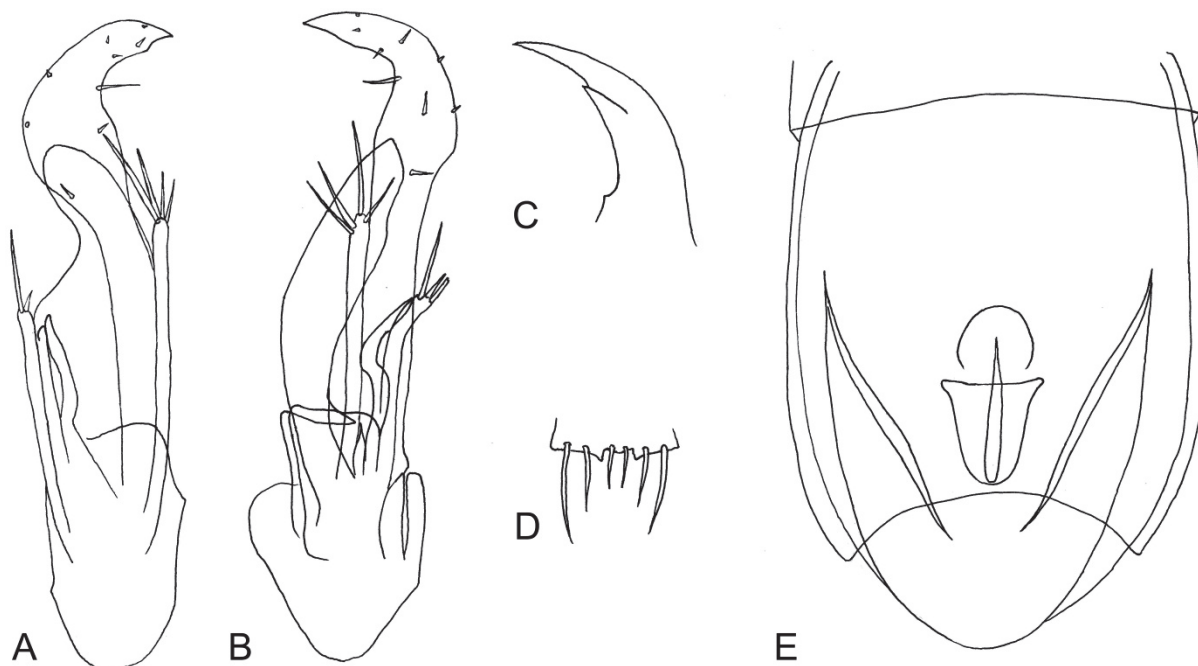


Fig. 2. *Leptotyphlus* (s.str.) *tronqueti* sp. nov. : édéage, mandibule, labre et armature génitale femelle.

### *Thelotia cebennica* Bésuchet, 1999

L'unique spécimen connu de cette espèce à ce jour est une ♀ trouvée par Jean-Pierre Thélot en 1982 à Roquedur, près du Vigan dans les Cévennes (Gard). Malgré de nombreuses recherches restées vaines dans le même secteur, l'espèce est décrite par Bésuchet en 1999 (BÉSUCHET, 1999). La capture de deux nouveaux exemplaires dont un mâle le 26.I.2012 à Saint-Laurent-le-Minier (43,9324°N 3,639°O), localité distante d'environ 6 kilomètres de la station typique, permet de compléter la description de l'espèce.

Le mâle de cette espèce (Fig. 3) ne présente pas de caractères sexuels secondaires. Le seul dimorphisme sexuel réside dans la structure du dernier sternite en forme d'opercule (Fig. 4B). L'édéage (Fig. 4A) est très caractéristique.



Fig. 3. *Thelotia cebennica* (photo : Hans Henderickx).

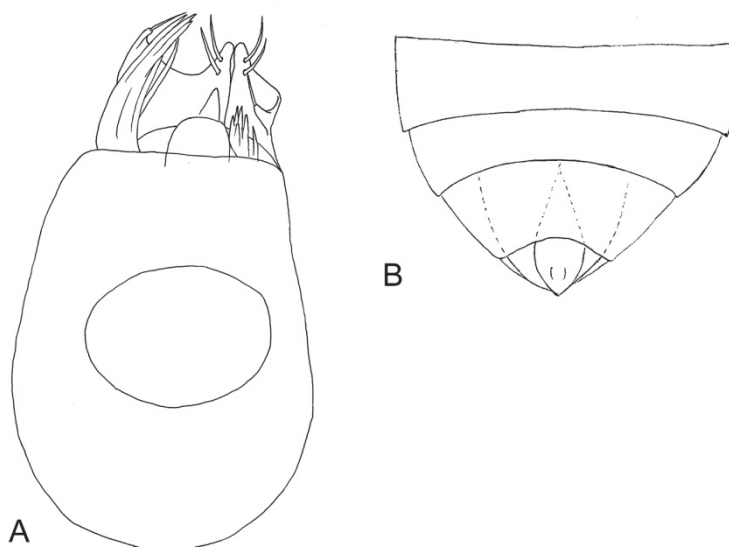


Fig. 4. *Thelotia cebennica* : édéage et opercule.

### *Imirus lavagnei* Dodero, 1904

Cette espèce (Fig. 5) a été décrite à partir d'une série de 19 exemplaires prise à Castelnau-les-Lez dans le département de l'Hérault par H. Lavagne. Dans ce même département, en 1965, H. Coiffait en reprenait 1 exemplaire dans le massif du Caroux (Gorges d'Héric) à Mons-la-Trivalle (BÉSUCHET, 1980). La découverte récente d'un nouveau spécimen le 26.I.2012 entre Le Vigan et Saint-Bresson (43,9680°N 3,633°O) étend considérablement son aire de répartition. L'exemplaire a été pris dans un prélèvement de terre opéré à proximité d'une source, dans un sol assez sec et caillouteux.



Fig. 5. *Imirus lavagnei* (photo : Hans Henderickx).

### Remerciements

Je tiens à remercier Christian Perez pour ses conseils rédactionnels, Hans Henderickx pour les photos et Georges Coulon de m'avoir donné l'idée de retrouver *Thelotia*.

### Références bibliographiques

- BÉSUCHET C., 1980. - Le genre *Imirus* Reitt. (Coleoptera, Pselaphidae). *Nouvelle Revue d'Entomologie*, 10 : 51-58.
- BÉSUCHET C., 1999. - Psélaphides paléarctiques nouveaux ou méconnus (Coleoptera : Staphylinidae : Pselaphinae). *Revue Suisse de Zoologie*, 106(4) : 789-811.
- COIFFAIT H., 1955. - Chassez l'endogé. *L'entomologiste*, tome XI, (5-6) : 113-118.
- COIFFAIT H., 1972. - Coléoptères Staphylinidae de la région paléarctique occidentale. I. Généralités. Sous-familles : Xantholininae et Leptotyphlinae. *Nouvelle Revue d'Entomologie* (supplément) 2 : 1-651.
-