

**Description de deux nouvelles espèces afrotropicale
d'*Adoretus* Laporte, 1840
(Coleoptera, Scarabaeoidea, Melolonthidae, Rutelinae, Adoretini)**

Pol LIMBOURG¹

¹ Institut royal des Sciences naturelles de Belgique, Département d'Entomologie, Rue Vautier 29, B-1000 Bruxelles, Belgique (e-mail: entomo@naturalsciences.be).

Summary

Two new species are described: *Adoretus* (*Chaetadoretus*) *reichenbachi* sp. n. from East to South Africa and *Adoretus* (*Lepadoretus*) *digennaroi* sp. n. from East Africa, and respectively compared to the close species *Adoretus* (*Chaetadoretus*) *cinerarius* BURMEISTER, 1844 and *Adoretus* (*Lepadoretus*) *faccai* OHAUS, 1938. A male Lectotype for *Adoretus* (*Lepadoretus*) *faccai* OHAUS, 1938 is designated. Male Genitalia illustrations, photographs and distribution maps are provided for both species.

Keywords: Coleoptera, Melolonthidae, Rutelinae, *Adoretus*, East Africa, new species, Lectotype.

Résumé

Deux nouvelles espèces sont décrites: *Adoretus* (*Chaetadoretus*) *reichenbachi* sp. n. d'Afrique de l'est et d'Afrique du Sud et *Adoretus* (*Lepadoretus*) *digennaroi* sp. n. d'Afrique de l'est, et sont respectivement comparées à *Adoretus* (*Chaetadoretus*) *cinerarius* BURMEISTER, 1844 et à *Adoretus* (*Lepadoretus*) *faccai* OHAUS, 1938. Un Lectotype male est désigné pour *Adoretus* (*Lepadoretus*) *faccai* OHAUS, 1938. Les genitalia mâles des quatre espèces sont figurés ainsi que des photographies d'habitus et des cartes de distribution.

Introduction

OHAUS, 1914 a subdivisé le genre *Adoretus* sur base de la pilosité, et a créé les sous-genres *Lepadoretus* et *Chaetadoretus*. Ce dernier est caractérisé par des élytres couverts de squames blanches couchées en alternance avec des rangées de poils squameux dressés et espacés sur les élytres.

Cette caractéristique se prête à un ensemble hétéroclite d'espèces pas toujours affines.

Adoretus (*Chaetadoretus*) *reichenbachi* sp. n. est décrit dans cette note, et appartient au groupe *cinerarius* BURMEISTER (synonyme d'*umbrosus* FABRICIUS, 1792 mais type non vu) qui regroupe les espèces *cephalotes* GERSTÄCKER 1866, *consularis* KOLBE, 1897, *punctipennis* FARHAEUS, 1857 et *senatorius* HAROLD, 1880.

Ces espèces partagent, en plus des caractéristiques citées plus haut, le fait d'avoir une taille supérieure à 10,5 mm et un habitus entièrement noir-brunâtre.

Adoretus (*Lepadoretus*) *digennaroi* sp. n. appartient au sous-genre *Lepadoretus* et est

caractérisé par des élytres couverts de squames blanches couchées et serrées, cette caractéristique est partagée par les espèces *faccai* OHAUS, 1938, *hoplioides* BOHEMAN, 1857, *scutellaris* BLANCHARD, 1850 et *variegatus* BOHEMAN, 1857.

Ces espèces partagent, en plus des caractéristiques citées plus haut, le fait d'avoir une taille maximale de 10,5 mm.

Le présent travail s'inscrit dans une série de notes préliminaires à la réalisation d'une faune des Melolonthidae Rutelinae afrotropicaux, et est le deuxième relatif aux *Adoretini* (LIMBOURG, 2010 in press).

Matériel et méthode

Tous les exemplaires mâles ont été disséqués (sauf indiqué). Chaque étiquette du matériel typique est limitée par des []. Les cartes ont été produites grâce au logiciel CFF 2.0 (BARBIER & RASMONT, 2000). Pour toutes les figures, l'échelle représente 1 mm.

Tableau 1. Coordonnées géographiques des localités citées.

Abidjan [5°20'28"N/4°1'41"W]	Langano [7°38'N/38°42'E]
Abuja [9°02'55"N/7°38'17"E]	Libenge [03°39'N/18°39'E]
Bambesa [03°23'N/25°47'E]	Lodja [03°30'S/23°23'E]
Bambey [13°43'12"N/16°36'41"W]	Lowveld reg. [24°56'S/30°50'E]
Baraka [04°05'S/29°05'E]	Luachimo [9°40'S/20°35'E]
Belet-Uen [4°44'9"N/45°12'13"E]	Lukolela [01°10'S/17°11'E]
Bili [4°9'N/25°10'E]	Makele [3°3'50"S/14°4'59"E]
Bohotleh [8°13'5"N/46°19'36"E]	Masange [2°54'N/21°26'E]
Bokungu [00°45'S/22°25'E]	Moanda [5°31'S/19°51'E]
Bouaké [9°37'N/7°25'W]	Motenge-Boma [3°15'N/18°39'E]
Bungule [3°51'S/38°40'E]	Mpese [1°16'S/18°5'E]
Comoe [7°11'55"N/3°37'15"W]	Mwingi [0°56'S/38°4'E]
Daboase [5°8'N/1°39'W]	Namwala [15°45'S/26°27'E]
Dimbrok o [6°39'N/4°42'W]	Nanoro [12°41'N/2°12'W]
Dire-Daua [9°35'N/41°52'E]	Nianing [14°21'N/16°56'W]
Dundo [7°24'3"S/20°49'7"E]	Niokolo Koba = Parc du [13°4'N/12°43'W]
Duca Degli Abruzzi [1°57'N/44°50'E]	Nizi [01°45'N/30°18'E]
Duruksi [8°31'N/45°28'E]	Ntoun [0°37'N/10°48'E]
Faradje [3°44'N/29°43'E]	Nzerekore [7°48'22"N/8°42'6"W]
Folonzo [9°58'N/4°41'W]	Saly Portudal [14°26'18"N/17°0'45"W]
Gambari [8°16'N/4°20'E]	San Pedro [4°44'N/6°37'W]
Gabredarre [6°44'24"N/44°16'41"E]	Sassandra [7°42'N/7°4'W]
Glei [7°19'N/1°10'E]	Sidamo [7°51'E/36°5'E]
Ipamu [4°9'S/19°38'E]	Sof Omar [6°13'N/39°46'E]
Ishenga Oswe [3°46'S/22°34'E]	Stanleyville [00°33'N/25°14'E]
Kaolack = Koalak [14°10'57"N/16°15'12"W]	Tamale [9°41'6"N/0°49'57"W]
Kasenyi [01°23'N/30°26'E]	Tendaba [13°25'N/15°49'W]
Keren [15°46'40"N/38°27'29"E]	Thika [1°3'S/37°5'E]
Kigoma [0°40'S/29°36'E]	Voi [3°23'S/38°34'E]

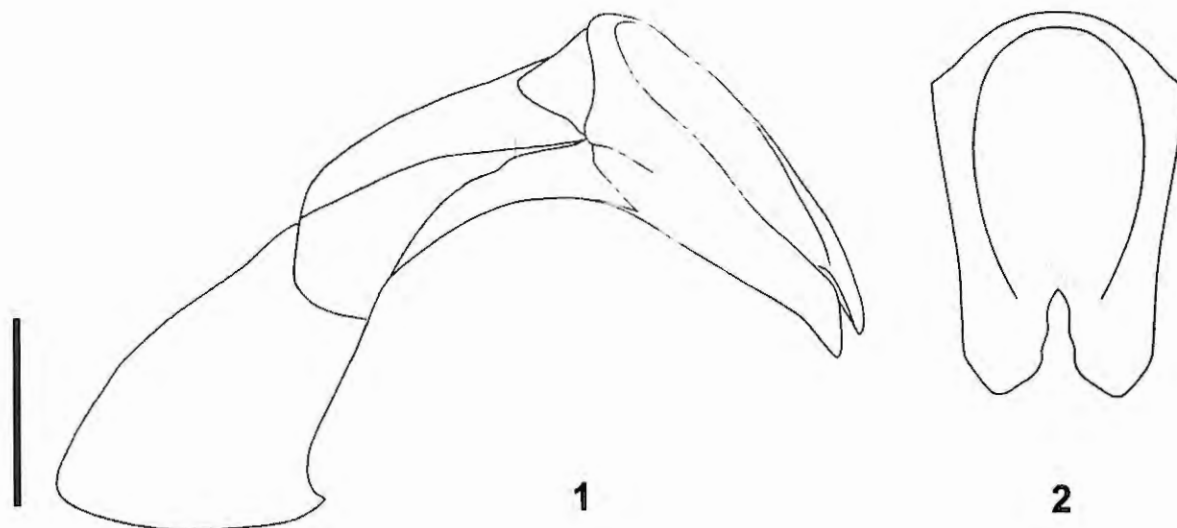
Kimati [4°28'S/18°3'E]	Wassadou [12°45'N/14°10'W]
Kinshasa [4°18'S/15°18'E]	Wenga Ifomi [1°5'N/19°17'E]
Konose [5°15'N/37°29'E]	Witu [2°23'26"S/40°27'11"E]
Kpalimé (Cascades de Kpindé) [6°54'N/0°38'E]	Yangambi [00°47'N/24°24'E]

Acronymes

- CVDB: Collection Christian Vandenberg, Les Clayes sous Bois, France.
 BMNH: Natural History Museum, London, Grande-Bretagne (M. Kerley).
 IRSNB: Institut royal des Sciences naturelles de Belgique, Bruxelles, Belgique (P. Grootaert).
 MCCI: Musea Civico di Storia Naturale, Carmagnola, Italy (G. Curletti).
 MCSN: Museo Civico di Storia Naturale «Giacomo Doria» (R. Poggi).
 MNHN: Muséum National d'Histoire Naturelle, Paris, France (O. Montreuil).
 MRAC: Musée royal d'Afrique centrale, Tervuren, Belgique (M. De Meyer).
 OCIS: Observatoire et Conservatoire des insectes du Sénégal (A. Coache).
 PCAR: Collection Andreas Reichenbach, Leipzig, Allemagne.
 PCCD: Collection Cyril Digennaro, Arceuil, France.
 PCDC: Collection Didier Camiade, Sallespisse, France.
 PCKW: Collection Kaoru Wada, Tokyo, Japan.
 PCPL: Collection Pol Limbourg, Luttre, Belgique.
 UMO: University Museum Hope Entomological Collections, Oxford, United Kingdom (D. Mann).
 VKCS: Collection Vaclav Krivan, Stemechy, République Tchèque.
 ZMHB: Zoologisches Museum, Humboldt Universität, Berlin, Germany (J. Willers).

Adoretus (Chaetadoretus) reichenbachi sp. n. (figs 1-3, 13)

Holotype ♂: [Rep. Sudafrica: Lowveld rég., < 300m, 10-25.IX.2008, Leg. J. Grosche & J. Rillich] (IRSNB); **paratypes**: 2 ♂, 2 ♀: idem [2 ♂, 1 ♀ (PCAR); 1 ♀ (IRSNB)]; 1 ♂: [N. W. Rhodesia, Namwala, march 1913, H. C. Dollman/H. C. Dollman, Coll. 1919-79] (BMNH); 1 ♂: [N. W. Rhodesia, Namwala, 23.III.1913, H. C. Dollman/H. C. Dollman, Coll. 1919-79] (BMNH); 1 ♂: [N. W. Rhodesia, Namwala, 30.III.1913, H. C. Dollman/H. C. Dollman, Coll. 1919-79] (BMNH); 1 ♂: [Turner-McArthur, Lower Tana-Sabaki, IV-V.1932] [Coll. Mus. Congo] [R. DET MM. 5176] [*Chaetadoretus senatorius* ♂ HAR.] (MRAC); 1 ♂: [Port E. Afr., Chinde to tete,



Figs 1-2. *Adoretus (Chaetadoretus) reichenbachi* holotype: (1) édéage, vue latérale; (2) paramères, vue dorsale.

Zambezi banks, 50-400 feet, Capt. 19-22.II.(19)04, by S. A. Neave. Press 1906 by him & B. S. A. Co] x 2 [Oxford University Museum of Natural History (OUMNH) Ex. Misc. Scarab.] (UMO)

Description

Mâle: longueur: 13 - 14 mm, largeur: 7 mm.

Convexe, entièrement noir-brunâtre.

Clypeus arrondi et entièrement rebordé.

Base de la tête (d'œil à œil) de largeur inférieure à la base du pronotum.

Antenne de 10 articles, massue antennaire plus longue que le flagellum.

Pronotum subrectangulaire, côtés régulièrement arrondis de la base à l'apex, angles antérieurs faiblement saillants, entièrement rebordé.

Scutellum triangulaire.

Marges élytrales (en vue dorsale) subparallèles, épipleures entiers, côtes élytrales constituées de points ronds et de points sétigères espacés, calli huméraux faiblement dessinés, calli apicaux bien dessinés mais non-saillants.

Pygidium arrondi à l'aplomb de l'apex des élytres et entièrement rebordé, ne dépassant pas l'apex élytral.

Face ventrale de l'abdomen concave, apophyse arrondie à la base du prosternum.

Protibias tridentés, gros ongle des pattes antérieures et médianes bifide, légèrement plus long que le deuxième; gros ongle des pattes postérieures entier, 1/3 plus long que le deuxième.

Ponctuation: tête et pronotum fortement

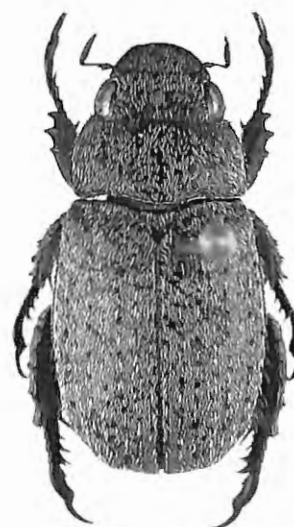


Fig 3. Habitus d'*Adoretus (Chaetadoretus) reichenbachi*

ponctués (points ronds et serrés); élytres plus faiblement ponctués; espaces couverts de poils squameux; strie suturale bien visible, constituée d'une ligne de points ronds et serrés et de points sétigères espacés.

Pilosité: entièrement recouvert de poils squameux blancs, relativement courts, droits et couchés; de points sétigères (poils squameux blancs, dressés, 3x plus longs que ces derniers) alternant avec des poils jaunâtres, dressés, 2 x plus longs que ces derniers; pilosité plus rare sur la face ventrale; soies longues, brunâtres et dressées sur les canthus, les marges latérales du pronotum et des élytres.

En vue dorsale, paramères soudés de la base à l'apex; apex bilobé.

Femelle: longueur: 13,5-14,5 mm, largeur: 7-7,5 mm.

Diffère du mâle par la taille légèrement supérieure, la massue antennaire de longueur égale au flagellum, et par l'abdomen et les élytres convexes (en vue dorsale).

Derivatio nominis

Amicalement dédiée à Andreas Reichenbach (Leipzig, Allemagne) qui m'a confié pour étude la plupart des spécimens de la série typique.

Adoretus (Chaetadoretus) cinerarius

BURMEISTER, 1844

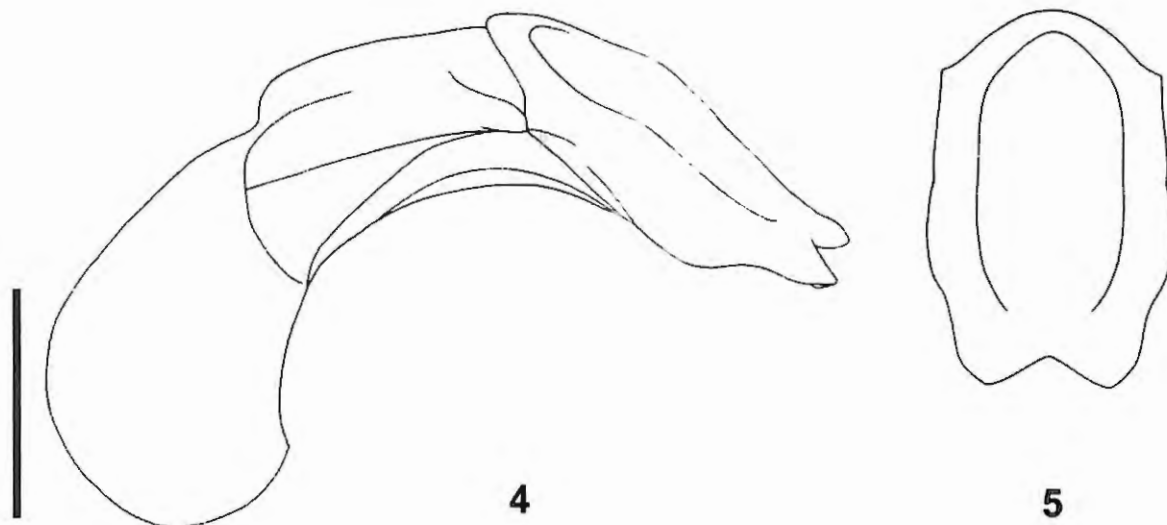
(figs 4-6, 13)

Matériel examiné:

Holotype ♀ de *Adoretus cinerarius* BURMEISTER, 1844: [*cinerarius* BRM., Sénégal Type] [*hirtellus* CAST.] [Type] (MNHN).

1 ♂: Burkina Faso, Nanoro (Boulkiemdé), 07.1996, 310m, Leg. D. Gianasso (MCCI); 1 ♂: Burkina Faso, Nanoro (Boulkiemdé), 08.1996, 310m, Leg. E. Castaldo (MCCI); 1 ♀: Burkina Faso, Folonzo, 26-30.11.2003, Leg. G. Boano (MCCI); 1 ♀: Gambia, Tendaba, 15-20.VII.2003, Leg. Kobylak (IRSNB); 1 ♀: Sénégal, Nianing, 09.I.2007, lumière, Leg. A. Coache (OCIS); 1 ♀: Sénégal, Nianing, 14.I.2007, lumière, Leg. A. Coache (OCIS); 3 ♀: Sénégal, Nianing, 19.I.2007, lumière, Leg. A. Coache (OCIS); 1 ♀: (IRSNB); 1 ♂: Sénégal, petite côte Nianing, 06.X.2008, à la lumière, Leg. A. Coache (OCIS); 4 ♂, 2 ♀: Sénégal, petite côte Nianing, 31.X.2008, à la lumière, Leg. A. Coache (OCIS); 1 ♂, 1 ♀: (IRSNB); 2 ♀: Sénégal, petite côte Nianing, 20.XI.2008, à la lumière, Leg. A. Coache (OCIS); 1 ♂, 2 ♀: Sénégal, petite côte Nianing, 25.XI.2008, à la lumière, Leg. A. Coache (OCIS); 1 ♂: (IRSNB); 1 ♂: Sénégal, petite côte Nianing, 15.V.2009, à la lumière, Leg. A. Coache (OCIS); 1 ♂: Sénégal, petite côte Nianing, 22.V.2009, à la lumière, Leg. A. Coache (OCIS); 2 ♂: Sénégal, Saly Portudal, 28.XI.2005, à la lumière, Leg. A. Coache (OCIS); 1 ♂, 1 ♀: Sénégal, Saly Portudal, 06.XII.2005, à la lumière, Leg. A. Coache (OCIS); 1 ♂: Sénégal, Wassadou, Parc Nat. du Niokolo Koba, 05.VII.2008, à la lumière, Leg. A. Coache (OCIS); 1 ♀: Sénégal, poste Niokolo, Parc Nat. du Niokolo Koba, 05.VII.2008, ultra violet, Leg. A. Coache (OCIS); 2 ♀: Sénégal, Bambey, 1945, J. Risbec (BMNH); 1 ♂: Sénégal, Kaolack (IRSNB); 1 ♀: Nigeria, N. W. State Mkwa, Nr. Cattle Ranch, 14-19.VIII.1970, P. H. Ward, B.M. 1970-604, M/V light white sheet (BMNH); 1 ♀: S. Nigeria, IV.1944, W. E. S. Merett (BMNH); 1 ♀: Nigeria, Gambari, 08.VI.63, light trap, Albert U. Oboite (BMNH); 1 ♀: Nigeria C., Abuja, 17.VII.2006,

Leg. P. Léonard & E. Vingerhoedt (IRSNB); 24 exs: Côte d'Ivoire, Saiwa, 1995, Leg. D. Camiade (PCPL); 1 ♂: Côte d'Ivoire, Abidjan, XI.1959 (IRSNB); 2 ♂, 3 ♀: Côte d'Ivoire, Dimbroko (IRSNB); 1 ♀: Ivory Coast, Bouaké Coteno, 1944 (BMNH); 1 ♂, 1 ♀: Côte d'Ivoire, Comoe, X.1998, Leg. P. Moretto (IRSNB); 1 ♀: Côte d'Ivoire, Sassandra, VIII.1997, Leg. P. Moretto (IRSNB); 1 ♂: Côte d'Ivoire, Sassandra, 01.III.1998, Leg. P. Moretto (IRSNB); 1 ♂: (PCPL); 1 ♂: Côte d'Ivoire, San Pedro, II.1980, Leg. P. Moretto (PCPL); 1 ♂, 2 ♀: Ghana, Daboase, Western region, V.1999, Leg. C. Joly (IRSNB); 2 ♀: Ghana, Daboase, Western region, XII.1999, Leg. C. Joly (IRSNB); 2 ♀: Ghana, Tamale, 07.II.1975, Leg. K. Adlbauer (PCKW); 1 ♂: Togo, Gleï S Atakpamé, 15.X.1990, Leg. K. & F. Adlbauer (PCKW); 1 ♂: Togo, Cascade de Kpimé, 23.X.1990, Leg. K. & F. Adlbauer (PCKW); 1 ♂: Benin, Calavi IITA, 09.IV.1999, light trap: fallow, Leg. G. Goergen (IRSNB); 2 ♀: Benin, Dignanvo, X.2008, Leg. C. Vanderbergh (CVDB); 1 ♂: Guinée, forêt de Gouela, grande savane, 15.X.2008, Leg. C. Vanderbergh (CVDB); 1 ♂: Guinée, N'Zerekoré, 06.VIII.1963, Leg. K. Ferencz (IRSNB); 1 ♂: Gabon, Ntoum, IX.1984, Leg. A. Pauly (IRSNB); 1 ♂: Congo français, Kouilou, Makele, II.1996, Leg. D. Camiade (IRSNB); 1 ♀: Ogruga, Niger river, Coll. Nevinson, 1918-14 (BMNH); 1 ♂, 2 ♀: Belgian Congo, F. R. Swift, B.M. 1945-126 (BMNH); 1 ♂, 1 ♀: Zaire, Uvira, 28.VIII.1986 (PCKW); 1 ♀: Zaire, Kivu, Lwire, 20.XII.1977, Leg. K. Takamura (PCKW); 1 ♂, 1 ♀: Congo belge, Ituri, Kasenyi (Lac Albert), 26.VI.1953, UV, Leg. J. Verbeke (IRSNB); 1 ♂: Congo belge, Nizi, Forêt de Kawa (Lac Albert), 04.IV.1929, Leg. A. Collart (IRSNB); 1 ♂: Congo belge, Nizi, Forêt de Kawa (Lac Albert), 11.IV.1929, Leg. A. Collart (IRSNB); 1 ♂: Congo belge, Nizi, Forêt de Kawa (Lac Albert), 13.IV.1929, Leg. A. Collart (IRSNB); 1 ♀: Congo belge, Nizi, Forêt de Kawa (Lac Albert), 13/14.IV.1929, Leg. A. Collart (IRSNB); 1 ♂: Congo belge, Libenge, savane Liki Bembe, 26.II.1948, Leg. R. Cremer & M. Neuman (IRSNB); 1 ♂: Congo belge, Libenge, savane Liki Bembe, 27.II.1948, Leg. R. Cremer & M. Neuman (IRSNB); 4 ♂, 2 ♀: Congo belge, Libenge, savane Liki Bembe, 06.III.1948, Leg. R. Cremer & M. Neuman (IRSNB); 1 ♂: Congo belge, Libenge, savane Liki Bembe, 08.III.1948, Leg. R. Cremer & M. Neuman (IRSNB); 1 ♂: Congo belge, Libenge, 11.XI.1947, Mission Mawuya, Leg. R. Cremer & M. Neuman (IRSNB); 1 ♂, 1 ♀: Congo belge, Bambesa, 17.VI.1937, Leg. J. Vrydagh (IRSNB); 1 ♂: Congo belge, Bambesa, 05.VIII.1937, Leg. J. Vrydagh (IRSNB); 1 ♂: Congo belge, Bambesa, 11.VIII.1937, Leg. J. Vrydagh (IRSNB); 2 ♂:



Figs 4-5. *Adoretus (Chaetadoretus) cinerarius*: (4) édéage, vue latérale; (5) paramères, vue dorsale.

Congo belge, Bambesa, 14.X.1937, Leg. J. Vrydagh (IRSNB); 1 ♀: Congo belge, Bambesa, 21.X.1937, Leg. J. Vrydagh (IRSNB); 1 ♀: Yangambi, XI.1946, Leg. M. Capon (IRSNB); 1 ♂: Congo belge, Yangambi, XII.1946, Leg. M. Capon (IRSNB); 1 ♀: Yangambi, 25.IV.1947, Leg. M. Capon (IRSNB); 1 ♀: Yangambi, VII.1947, Leg. M. Capon (IRSNB); 1 ♂: Congo belge, Yangambi, IX.1947, Leg. M. Capon (IRSNB); 1 ♀: Congo belge, Wenga Ifomi, Leg. E. Quineaux (IRSNB); 1 ♂: Stanleyville, 19.IV.1928, Leg. A. Collart (IRSNB); 1 ♂, 1 ♀: Stanleyville, 09.IX.1928, Leg. A. Collart (IRSNB); 1 ♂: Stanleyville, 01-10.X.1929, Leg. A. Collart (IRSNB); 1 ♀: Stanleyville, I.1930 (IRSNB); 2 ♂: Congo belge, Stanleyville, V.1930, Leg. A. Collart (IRSNB); 1 ♀: Congo belge, Ngowa-Kwango, 10.II.1938, Leg. R. P. J. Mertens (IRSNB); 1 ♀: Congo belge, Kiniati, IV.1971, Leg. Lesire (IRSNB); 1 ♂, 2 ♀: Congo belge, Kasai, Lusambu, Leg. P. Hostie (IRSNB); 1 ♀: Congo belge, Bili, 22.V.1945 (IRSNB); 1 ♂: Congo belge, Moanda, 24.IX.1971, Leg. Rombouts (IRSNB); 1 ♀: Congo belge, Ishenga Oswe, III.1953, Leg. P. Hostie (IRSNB); 1 ♂, 1 ♀: Congo, Lodja, 20.X.1953, at light, Leg. Lechanteur (IRSNB); 1 ♀: Congo, Mpese, 14.XI.1936, Leg. R. P. J. Cooreman (IRSNB); 1 ♀: Congo, Mpese, II-IV.1937, Leg. R. P. J. Cooreman (IRSNB); 1 ♂, 1 ♀: Congo, Mpese, 17.VI.1937, Leg. R. P. J. Cooreman (IRSNB); 1 ♂: Congo belge, Motenge Boma, 06.X.1947, Leg. R. Cremer & M. Neuman (IRSNB); 1 ♀: Congo belge, Lukolela, 1938, Leg. R. Massart (IRSNB); 1 ♂, 2 ♀: Congo belge, Masanga, Terr. Bokanga, Distr. Tshuapa, Leg. Mosart (IRSNB); 1 ♀: Congo belge, Kinshasa, VI.1998, Leg. P. Oremans (IRSNB); 1 ♂: Faradje, Azile, 24.II.1930, Leg. A. Collart (IRSNB); 3 ♂, 1 ♀: Kasai, Ipamu, Leg. C.

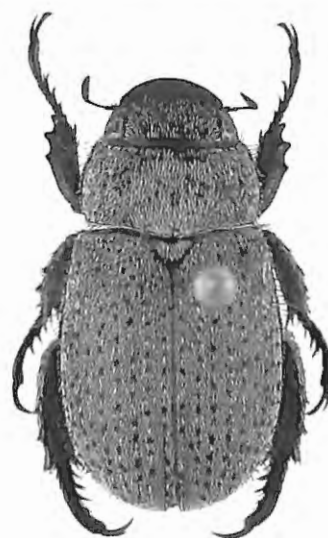
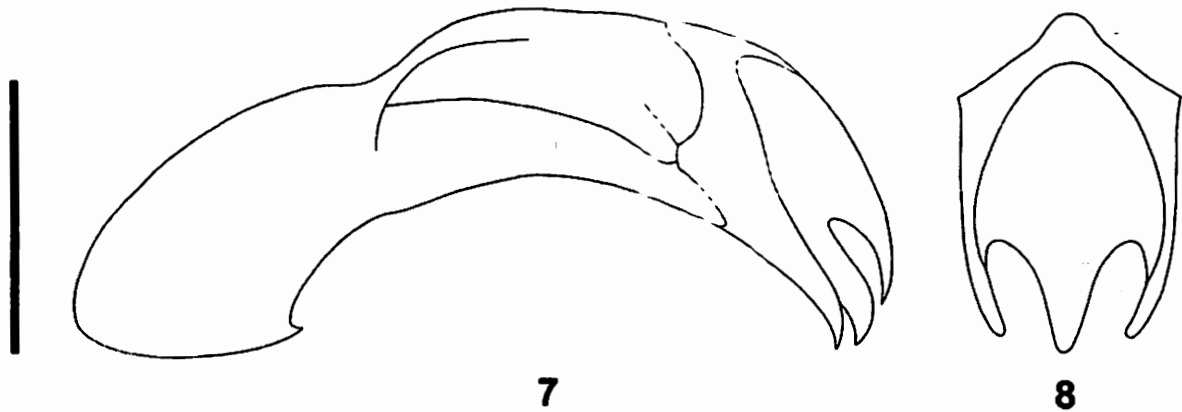


Fig 6. Habitus d'*Adoretus (Chaetadoretus) cinerarius*

Dewalsche (IRSNB); 1 ♂: Baraka, 22.I.1947, Miss. Tanganika (IRSNB); 1 ♂: Bois de Burton, près de Tembele, 22.I.1947, Miss. Tanganika (IRSNB); 1 ♀: entre Rumenge & Kigoma, 23.I.1947, Miss. Tanganika (IRSNB); 1 ♀: Botuna (Bokungu), 1950, Leg. M. Boel (IRSNB); 1 ♂, 1 ♀: Angola, Dundo, IX.1948, Leg. A. de B. Machado (IRSNB); 1 ♂, 1 ♀: Angola, Luachimo, IV.1949, Leg. A. de B. Machado (IRSNB); 1 ♂: Ethiopia, Shoa prov., Lake Langano, 1600m, VI.1990, Leg. K. Werner (PCKW); 1 ♂: Abyssinie, Kovacs, Dire-Daua, 20.IV.1911 (IRSNB); 1 ♂: Erythrée, Keren, 1000m, VII.2001, Leg. M. & L. Stalmans (IRSNB)



Figs 7-8. *Adoretus (Lepadoretus) digennaroi*: (7) édéage, vue latérale; (8) paramères, vue dorsale.

Commentaire

Adoretus (Chaetadoretus) reichenbachi sp. n. est une espèce affine de *Adoretus (Chaetadoretus) cinerarius*. Il en diffère par les caractères suivants:

<i>Adoretus (Chaetadoretus) reichenbachi</i> ♂	<i>Adoretus (Chaetadoretus) cinerarius</i> ♂
Pas d'apophyse à la base des fémurs postérieurs.	A la base des fémurs postérieurs, une apophyse dirigée vers l'arrière.
Paramères bilobés à l'apex. (fig. 2)	Apex des paramères faiblement échancrés. (fig. 5)
Connu de l'Afrique de l'Est à l'Afrique du Sud.	Largement distribué du Sénégal à l'Ethiopie jusqu'en Angola.

A titre de comparaison, la répartition connue de *Adoretus (chaetadoretus) reichenbachi* a été ajoutée à la carte de répartition de *A. (chaetadoretus) cinerarius* (fig. 13).

Adoretus (Lepadoretus) digennaroi sp. n. (figs 7-9, 14)

Holotype ♂: [Ethiopia, Konso Gamo, Goffa, IV.2006, Leg. C. Digennaro] (IRSNB); **paratypes**: 1 ♀: idem (IRSNB); 2 ♂, 4 ♀: idem (PCCD); 2 ♂, 2 ♀: [Ethiopia, Mega Sidamo, V.2008, Leg. C. Digennaro] (PCDC); 2 ♀: [Ethiopia, Mega Sidamo, V.2009, Leg. C. Digennaro] (PCDC); 4 ♀: [Somali Rep., Duruksi, 20.V.1961, J. Roffey, J.R.61004b] [Brit. Mus. 1964-359] (BMNH); 1 ♀: [Somali Rep., 3ml. N. Bohotleh., 21.V.1961, at light, J. Roffey] [Brit. Mus. 1964-359] (BMNH); 1 ♂: [B. Somaliland, Aware Haud., 6.V.1953] (BMNH); 2 ♂: [B. Somaliland, Aware Haud., 8.V.1953] [E. J. Van Ingen., B.M. 1955-672] (BMNH); 1 ♀: [B. Somaliland, Aware Haud.,

20.V.1955] [E. J. Van Ingen., B.M. 1955-672] (BMNH); 5 ♂, 16 ♀: [Kenya Eastern, E 729, Sosoma, 202km E. of Thika, 20.IX.2007, I.G. 31.208, Leg. M. Snizek] (IRSNB); 1 ♂: [Kenya Eastern, E 729, Sosoma, 202km E. of Thika, 20.IX.2007, Leg. M. Snizek] (PCPL); 2 ♂, 18 ♀: [Kenya Eastern, E 729, Sosoma, 202km E. of Thika, 20.IX.2007, I.G. 31.675, Leg. M. Snizek, Don P. Limbourg] (IRSNB); 15 ♂, 53 ♀: [Kenya Eastern, E729, Sosoma, 202km E. of Thika, 20.XI.(20)07, I.G. 31.411, Leg. M. Snizek] (IRSNB); 5 ♀: [Kenya Eastern, E 729, Sosoma, 202km E. of Thika, 26.IV.2008, I.G. 31.208, Leg. M. Snizek] (IRSNB); 1 ♂: [Kenya CE, Eastern, Mwingi env., 04.XII.1997, Leg. M. Snizek, don P. Limbourg, I.G. 31681] (VKCS); 1 ♂: [Kenya Eastern, Mwingi, Nguni, 26.XI.1999, Leg. M. Snizek] (IRSNB); 1 ♂, 7 ♀: [Kenya Eastern, Mwingi, Nguni env., 26.XI.1999, Leg. M. Snizek, Don P. Limbourg, I.G. 31.681] (IRSNB); 1 ♂: idem (ZMHB); 2 ♂, 1 ♀: [Kenya Eastern, Mwingi, Nguni env., 28.XI.1999, Leg. M. Snizek] (PCPL); 7 ♂, 18 ♀: [Kenya E., Mwingi, Nguni, 28.XI.1999, Leg. M. Snizek, I.G. 31.411] (IRSNB); 4 ♂, 6 ♀: [Kenya Eastern, Mwingi, Nguni env., 28.XI.1999, Leg. M. Snizek, Don P. Limbourg, I.G. 31.681] (IRSNB); 1 ♀: idem (ZMHB); 1 ♀: [Kenya C.S., Mwingi, Nguni, 07.IV.2004, Leg. M. Snizek] (PCPL); 5 ♂, 23 ♀: [Kenya Eastern, E. of Thika, Mwingi, Nguni, 29.XII.2007, I.G. 31.208, Leg. M. Snizek] (IRSNB); 2 ♀: [Kenya Coast E., E. of Thika, Mwingi, Nguni, 29.XII.2007, I.G. 31.411, Leg. M. Snizek] (IRSNB); 3 ♂: [Kenya Eastern, Katutu-Kithioko, 27.XI.1999, Leg. M. Snizek, Don P. Limbourg, I.G. 31681] (IRSNB); 1 ♂: [Kenya Eastern, Katutu-Kithioko, 27.XI.1999, Leg. M. Snizek] (PCPL); 2 ♂: [Kenya Eastern, Katutu-Kithioko, 27.XI.1999, Leg. M. Snizek, don P. Limbourg, I.G.31.681] (IRSNB); 1 ♀: [Kenya, Bungule Kasikau, 01.XII.2005, Leg. E. Vingerhoedt & P. Léonard] (IRSNB); 1 ♀: [Kenya S., Voi, XI.1997, Leg. M. Snizek] (IRSNB); 3 ♂, 1



Fig 9. Habitus d'*Adoretus (Lepadoretus) digennaroii*

♀: [Kenya S., Voi, XI.1997, Leg. M. Snizek, don P. Limbourg, I.G. 31;681] (IRSNB); 1 ♂, 1 ♀: idem (PCPL); 1 ♂: [Kenya S., Voi, 13-17.XII.1997, Leg. M. Snizek] [Acquistato ad Entomodena, IX.1998] [Museo Civico di Genova] (MCSN); 1 ♂, 1 ♀: [Kenya SE, Voi, 10.XII.1999, Leg. M. Snizek, Don P. Limbourg, I.G. 31.681] (MNHN); 1 ♀: idem (IRSNB); 1 ♂: [Kenya S.E., Tsavo, Voi env., 15.IV.2004, Leg. M. Snizek] (PCPL)

Description

Mâle: longueur: 7,5-9,5 mm, largeur: 4-5 mm. Convexe, entièrement brun-rougeâtre.

Clypeus arrondi et entièrement rebordé.

Base de la tête (d'œil à œil) de largeur inférieure à la base du pronotum.

Antenne, de 10 articles, massue antennaire plus longue que le flagellum.

Pronotum subrectangulaire, côtés régulièrement arrondis de la base à l'apex, angles antérieurs non saillants, entièrement rebordé.

Scutellum triangulaire.

Epipleures entiers, côtes élytrales peu visibles sauf la suturale; calli huméraux et apicaux arrondis et non-saillants.

Pygidium arrondi, à l'aplomb de l'apex des élytres et entièrement rebordé, ne dépassant pas l'apex élytral.

Face ventrale de l'abdomen concave, apophyse arrondie à la base du prosternum.

Protibia tridenté, deuxième dent subtriangulaire, bord apical droit et perpendiculaire à l'axe du protibia; gros ongle des pattes antérieures et médianes bifide,

légèrement plus long que le deuxième; gros ongle des pattes postérieures entier, 1/3 plus long que le deuxième.

Ponctuation: faiblement ponctué (points ronds, peu profonds et espacés); points plus distincts et plus serrés sur les élytres; strie suturale visible.

Pilo-té: entièrement recouvert de squames blanches, courtes et couchées; élytres parsemés de zones rondes désquamées; poils squameux, blancs, couchés et moins serrés sur la face ventrale; nettement plus longs et dressés sur le pygidium.

Edéage: paramères courts de longueur presque égale à la largeur, apex tridenté.

Femelle: longueur: 8,5-11,5 mm, largeur: 4,5-6 mm.

Derivatio nominis

Amicalement dédiée à Cyril Digennaro (Arceuil, France) qui m'a confié son matériel pour étude.

Adoretus (Lepadoretus) faccai OHAUS, 1938 (figs 10-12, 14)

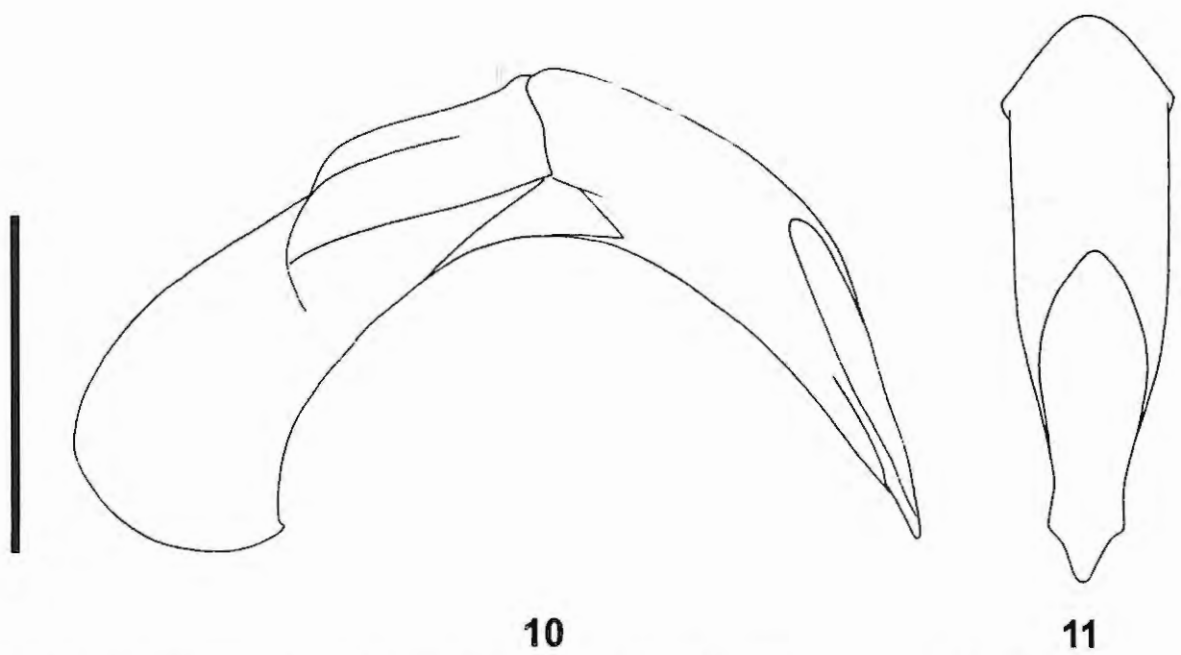
Matériel typique examiné:

Lectotype ♂ de *Adoretus (Lepadoretus) faccai* OHAUS, 1938 présente désignation: [Somalia It., Gabredarre, 04.IV.37, Facca] [Cotype] [*Lepadoretus faccai* OHS., OHAUS determ.] [Syntypus *Lepadoretus faccai* OHAUS, 1938 labelled by MNHUB 2010] [Lectotype ♂ *Lepadoretus faccai* OHAUS, 1938 dés. POL LIMBOURG 2010] (MNHUB).

Paralectotype ♀ de *Adoretus (Lepadoretus) faccai* OHAUS, 1938: [Somalia It., Belet-Uen, IV.36, Lomi] [Cotypus !] [*Lepadoretus faccai* ♀ OHS., OHAUS determ.] [Syntypus *Lepadoretus faccai* OHAUS, 1938 labelled by MNHUB 2010] [Paralectotype ♀ *Lepadoretus faccai* OHAUS, 1938 dés. POL LIMBOURG 2010] (MNHUB).

Matériel additionnel examiné:

1 ♂, 3 ♀: Ethiopia, Konso, Gamo Goffa, IV.2006, Leg. C. Digennaro (PCCD); 1 ♂: (PCPL); 3 ♀: Ethiopia, Mega Sidamo, V.2008, Leg. C. Digennaro (PCCD); 2 ♀: (PCPL); 1 ♀: Ethiopia, prov. Bale, Sof Omar, 02-04.V.2003, Leg. B. Malec (PCMA); 1 ♂, 2 ♀: Somalie Ital., Vill. Duca Abruzzi, VI.1923, U. Fiechter (MCSN); 1 ♀: (IRSNB); 2 ♀: Kenya Coast, E. of Garsen, W. of Witu, 21.IV.2008, Leg. M. Snizek, I.G. 31.208 (IRSNB)



10 11
 Figs 10-11. *Adoretus (Lepadoretus) faccai*: (10) édéage, vue latérale; (11) paramères, vue dorsale.

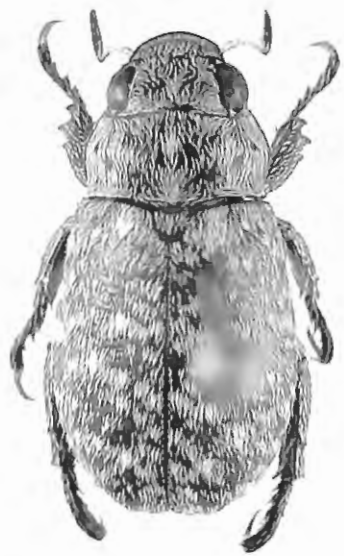


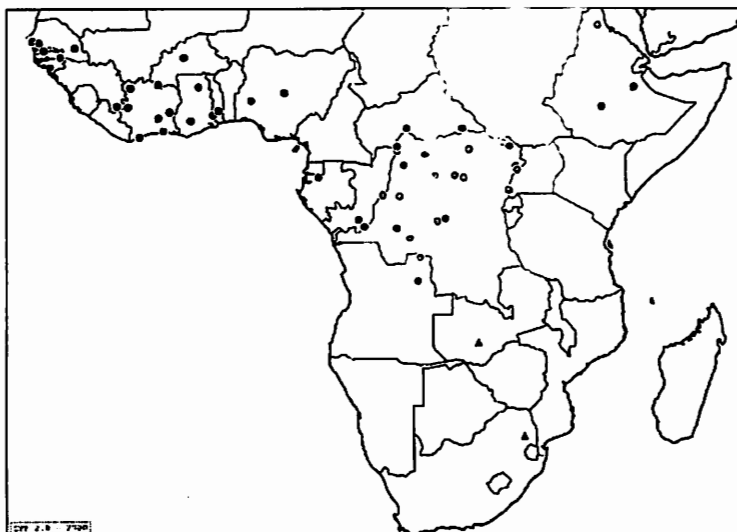
Fig 12. Habitus du Lectotype d'*Adoretus (Lepadoretus) faccai*

<i>Adoretus (Lepadoretus) digennaroi</i> ♂	<i>Adoretus (Lepadoretus) faccai</i> ♂
Angle basal du pronotum non-saillant.	Angle basal du pronotum saillant.
Squames blanches.	Alternance de squames blanches et jaunes (sur spécimens frais).
Zones rondes désquamées sur les élytres.	Pas de zones rondes désquamées sur les élytres.
Deuxième dent des protibias subtriangulaire, bord apical droit et perpendiculaire à l'axe du protibia.	Deuxième dent des protibias incurvée, bord apical non perpendiculaire à l'axe du protibia.
Edéage: paramères courts de longueur presque égale à la largeur, apex tridenté (figs 7-8).	Edéage: en vue dorsale, paramères allongés se rétrécissant progressivement de la 1/2 à l'apex (figs 10-11).

Commentaire

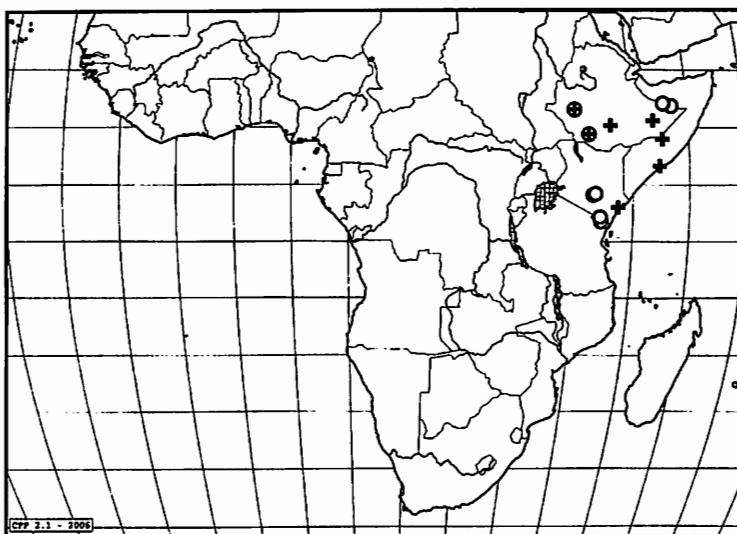
Adoretus (Lepadoretus) digennaroi sp. n. est une espèce affine de *Adoretus (Lepadoretus) faccai*. Il en diffère par les caractères suivants:

A titre de comparaison, la répartition connue de *Adoretus (Lepadoretus) digennaroi* a été ajoutée à la carte de répartition de *A. (Lepadoretus) faccai* (fig. 14).



● *Adoretus (Chaetadoretus) cinerarius* Burmeister, 1844.
▲ *Adoretus (Chaetadoretus) reichenbachi* sp. n.

Fig. 13. répartition d'*Adoretus (Chaetadoretus) reichenbachi* et d'*Adoretus (Chaetadoretus) cinerarius*



✚ *Adoretus faccai*
○ *Adoretus digennaroi*

Fig. 14. répartition *Adoretus (Lepadoretus) digennaroi* et d'*Adoretus (Lepadoretus) faccai*

Remerciements

Pour le matériel étudié, je tiens à remercier Andreas Reichenbach (Leipzig, Allemagne). Je tiens également à remercier Yvan Barbier pour la réalisation de la carte *faccai/digennaroi* et mes collègues Madame Isabelle Sauvage (SRBE) pour la mise en page et Jérémy pour ses précieux conseils.

Bibliographie

BARBIER Y. & RASMONT P. 2000. - Carto Fauna-Flora 2.0 Guide d'utilisation. Université de Mons Hainaut, Mons, Belgique, 59 pp.
BURMEISTER, H. 1844. - Coeloptera Lamellicornia Anthobia et Phyllophaga systellochela. *Handbuch*

Der Entomologie, IV (1): 476.

LIMBOURG P., 2010. - Contribution à l'étude des Rutelinae du Sénégal (Coleoptera, Scarabaeoidea, Melolonthidae, Rutelinae). *Bulletin de la Société royale belge d'Entomologie*, 146:123-133

MACHATSCHKE J.W., 1965. - *Coleoptera Lamellicornia, Fam. Scarabaeidae, Subfam. Rutelinae*: In WYTSMAN, P. (éd.), *Genera Insectorum*, fasc. 199c, 145 pp.

OHAUS F., 1914 - Revision der Adoretini (Col. Lamell. Rutelin.). *Deutsche Entomologische Zeitschrift*, V: 471-514. OHAUS F., 1938 - Neue Rutelinen Ost-Africas. *Atti del Museo Civico di Storia Naturale Trieste*, Bd 14: 133.