

**Contribution à la connaissance des Brentidae :
nouvelles espèces et notes taxonomiques
(Coleoptera Curculionoidea)**

Jacques GOOSSENS

Collaborateur, Institut royal des Sciences naturelles de Belgique, Département d'Entomologie, rue Vautier 29, B-1000 Bruxelles, Belgique (e-mail: jacques_goossens@hotmail.com).

Abstract

Nine new species of Brentidae are described: *Baryrhynchus smetsi* sp. n. (Sumatra), *Cyphagogus hirsutus* sp. n. (Borneo, Thailand, Vietnam), *Higonius nitens* sp. n. (New Guinea), *Hormocerus snizeki* sp. n. (Java), *Ithystenus limbourgi* sp. n. (New Guinea), *Leptamorphocephalus constanti* sp. n. (Thailand), *Orfilaia jakli* sp. n. (Mentawai), *Stereodermus papuanus* sp. n. (New Guinea) and *Tracheloschizus bicolor* sp. n. (Philippines). A neotype is designated for *Henorychodes pretiosus* Kleine, 1921; a lectotype is designated for *Trachelizus quaesitus* Kleine, 1935; *Damoisiella breviceps* Senna, 1894 is transferred to the genus *Pseudorychodes* Senna, 1894; *Tracheloschizus sculptiventris* Senna, 1892 is transferred to the genus *Sennaiella* Alonso-Zarazaga, Lyal, Bartolozzi & Sforzi, 1999 and the new combination *Sennaiella sculptiventris* Senna, 1892 is proposed; *Sennaiella comparabilis* Kleine, 1923 is proposed as a junior synonym of *Sennaiella sculptiventris*, Senna, 1892; *Hypomiolispa enganica* Senna, 1893 is proposed as a junior synonym of *Hypomiolispa nupta* Senna, 1892.

Keywords: new species, oriental region, Australian region.

Résumé

Neuf nouvelles espèces de Brentidae sont décrites: *Baryrhynchus smetsi* sp. n. (Sumatra), *Cyphagogus hirsutus* sp. n. (Borneo, Thaïlande, Vietnam), *Higonius nitens* sp. n. (Nouvelle-Guinée), *Hormocerus snizeki* sp. n. (Java), *Ithystenus limbourgi* sp. n., *Leptamorphocephalus constanti* sp. n. (Thaïlande), *Orfilaia jakli* sp. n. (Mentawai), *Stereodermus papuanus* sp. n. (Nouvelle-Guinée) et *Tracheloschizus bicolor* sp. n. (Philippines). Un néotype est désigné pour *Henorychodes pretiosus* Kleine, 1921; un lectotype est désigné pour *Trachelizus quaesitus* Kleine, 1935; *Damoisiella breviceps* Senna, 1894 est transféré dans le genre *Pseudorychodes* Senna, 1894; *Tracheloschizus sculptiventris* Senna, 1892 est transféré dans le genre *Sennaiella* Alonso-Zarazaga, Lyal, Bartolozzi & Sforzi, 1999 et la nouvelle combinaison *Sennaiella sculptiventris* Senna, 1892 est proposée; *Sennaiella comparabilis* Kleine, 1923 est proposé comme synonyme de *Sennaiella sculptiventris* Senna, 1892; *Hypomiolispa enganica* Senna, 1893 est proposé comme synonyme de *Hypomiolispa nupta* Senna, 1892.

Introduction

L'IRSNB a fait l'acquisition de Brentidae originaires des faunes orientale et australienne. Elles ont permis d'enrichir les collections d'espèces manquantes et de découvrir quelques espèces nouvelles décrites ci-dessous.

Matériel et méthode

La classification des espèces suit SFORZI & BARTOLOZZI (2004). La dénomination des différentes parties du corps suit DAMOISEAU (1967: 13, 15). La dissection des spécimens a été réalisée dans de l'eau ou dans de l'éthanol à 70%. Les

génitalia ont ensuite été placés sur une paillette en plastique transparent dans une goutte de Liquide de Hoyer. Cette paillette est placée sous le spécimen, sur la même épingle. Les genitalia des insectes disséqués par R. DAMOISEAU sont montés dans la glycérine sur une lame microscopique.

La longueur est mesurée de l'apex du prorostré à l'apex des élytres.

Acronymes utilisés pour les collections
(entre parenthèses, les noms des responsables)

BMNH: British Museum of Natural History,
London, United Kingdom (M. Barclay)

IRSNB: Institut royal des Sciences naturelles de

Belgique, Bruxelles, Belgique (P. Grootaert)
MNHUB: Museum für Naturkunde der Humboldt-
Universität, Berlin, Germany (J. Frisch)
MZUF: Museo di Storia Naturale, Sezione di
Zoologia « La Specola », Università di Firenze,
Italy (L. Bartolozzi)
DEI: Deutsches Entomologisches Institut,
Eberswalde Finow, Germany

Systematique

Description des Taxa

Sous-Famille Brentinae Billberg, 1820

Tribu Arrhenodini Lacordaire, 1866

Genre *Baryrhynchus* Lacordaire, 1866

Baryrhynchus smetsi sp. n.

(Fig. 1)

Etymologie: Du nom du récolteur, Monsieur Koen SMETS.

Matériel examiné:

Holotype ♂: Sumatra: Lampung Krui: Sukamarga
Abandoned damar garden (Sri Mulyo)
02/XI/2001 (J31) under bark *Shorea japonica*
(Dipt.) Leg. K. SMETS (IRSNB).

Paratype ♂: idem.

Diagnose: Tête comme *B. merocephalus* Kleine
1916, prothorax lisse, mat, non sillonné; stries
élytrales non ponctuées, côtes sculptées, non
ponctuées.

Description

♂: Tête, élytres et pattes d'un brun plus ou
moins foncé, thorax brun noir, macules élytrales
orange.

Taille: Longueur du corps: 12 mm. Largeur aux
épaules: 2 mm.

Tête: largeur à la base égale à sa longueur, base
concave avec un sillon longitudinal peu profond
s'élargissant sur le métarostre; tempes très courtes,
yeux grands et ronds; devant les yeux, deux pores
sensoriels placés de part et d'autre d'un axe
horizontal; sur le métarostre deux carènes latérales
joignant les yeux au mésorostre; sur la face
ventrale de la tête et du métarostre, deux rangées
de 4 pores partant du dessous de la tête près des
yeux et se terminant à l'apex du métarostre, deux
pores à la base du métarostre; mésorostre élargi par
deux protubérances à l'insertion des antennes;
prorostre avec des carènes latérales débutant à sa
base et s'estompant au début de l'élargissement
apical; mandibules normales; antennes atteignant
le premier tiers du prothorax; scape gros, un peu



Fig. 1. *Baryrhynchus smetsi* sp. n., habitus, vue dorsale
(photo J. Constant, IRSNB).

asymétrique, article 2 court, asymétrique à
l'insertion dans le scape; articles 3 à 8 arrondis,
légèrement coniques, avec une faible augmentation
de la longueur vers l'apex; articles 9 et 10
cylindriques, avec la base arrondie, article 11 plus
court que les deux articles précédents réunis; tous
les articles de même diamètre, avec une
ponctuation fine et éparse et des soies courtes sur
les trois articles apicaux.

Thorax: Prothorax ovale, lisse, mat; un sillon
ponctué à la base; à l'apex une carène du cou
indistincte.

Elytres: Base droite, disque bombé, épaules
distinctes, toutes les côtes présentes dès la base,
larges, plates, sculptées par des lignes très fines
dessinant des carènes et des traits transversaux, les
macules marquées de points minuscules et épars et
réparties comme suit: côte 2: une macule très
courte sur la déclivité, côte 3: des macules
moyennes à la base, au tiers post-médian et à la
déclivité, côte 4: des macules courtes au tiers
antérieur et au tiers postérieur, côtes 5 et 6: des
macules très courtes sur le tiers antérieur et courtes
sur le tiers postérieur, côte 8: une macule très
courte sur le tiers postérieur, côte 9: des macules
courtes sur le premier tiers et une sur le dernier
tiers; apex élytral avec un bord étroit, arrondi en
commun et une dent indistincte.

Pattes: Fémurs normalement épaissis au milieu de la massue; fémurs avant dentés sur l'arête interne; tibias droits, élargis et faiblement dentés à l'apex; tarses courts.

Discussion

L'aspect de la tête tronconique et du rostre peu élargi avec des carènes latérales s'arrêtant sur le métarostre, est proche de *B. merocephalus* Kleine; cependant, cette espèce présente des élytres à côtes indistinctes et à stries très grossièrement ponctuées.

Genre *Orfilaia* Haedo Rossi 1955

Orfilaia jakli sp. n.

(Fig. 2)

Étymologie: Du nom du récolteur, Monsieur STANISLAS JAKL.

Matériel examiné:

Holotype ♂: MENTAWAI Isls N. Siberut Bojaka IX/2004 Leg. St. Jakl.

Paratype ♂: id.

Diagnose: Tête sub-carrée; mandibules du ♂ en tenaille; prothorax globuleux; pronotum non sillonné; sur les élytres, seule la suture et la 2^{ème} côte distinctes.

Description

Prothorax et abdomen brun très foncé et mat, la tête, les antennes, les pattes et le dessous de l'abdomen plus clairs et plus brillants.

Taille: Longueur: 11 à 13 mm. Largeur aux épaules: 2 mm.

Tête: sub-carrée, base droite à bord indistinct; tempes moyennes, yeux grands; vertex un peu affaissé au milieu; métarostre très court, se rétrécissant vers l'apex, le milieu affaissé, les bords carénés; mésorostre élargi et surélevé par deux bourrelets arrêtés au milieu par un sillon longitudinal; apex du prorostre entaillé, aussi large que la tête avec les yeux; mandibules en forme de tenailles, articulées sur les bords externes, d'un diamètre égal à la longueur totale du rostre; antennes atteignant la base des élytres, scape moyennement allongé, un peu élargi à l'apex; articles 2 à 4 noueux à l'apex, leur longueur augmentant du 2^{ème} au 4^{ème}; articles 5 à 8 de longueur constante égale à celle de l'article 3, devenant plus cylindriques vers l'apex; articles 9 et 10 cylindriques, de même longueur que l'article 4; article 11 se terminant en pointe, plus allongé mais plus court que 9 et 10 réunis.

Thorax: globuleux, base portant deux bandes

crénelées non séparées par un bourrelet transversal, sa surface avec une ponctuation très fine et éparse, l'apex avec un bord collaire indistinct.

Elytres: Base très légèrement concave, non sculptée, épaules arrondies; suture large et plate; 2^{ème} côte peu distincte; les côtes suivantes marquées sur le disque par des points fins et peu profonds à l'emplacement des sillons et devenant plus distincts à la déclivité; apex élytral arrondi séparément et légèrement rebordé; des macules très courtes: sur la côte 3: à la base et au dernier tiers; sur les côtes 4 et 5: au dernier tiers.

Pattes: fémurs à massue indistinctement séparée du pédoncule; fémurs avant avec une petite dent sous la massue, les autres inermes; tibias droits et grêles; tarses courts.

Discussion

O. jakli sp. n. est très proche de *O. erythrea* De Muizon. Celui-ci se différencie par sa situation géographique (africaine), par sa coloration noirâtre, les macules élytrales plus longues et plus nombreuses, le prothorax brillant, le crénelage de la base du prothorax moins serré.



Fig. 2. *Orfilaia jakli* sp.n., habitus, vue dorsale (photo J. Constant, IRSNB).

Tribu Eremoxenini Semenov – Tian –
Shanskij, 1892

Genre *Leptamorphocephalus* Kleine, 1918

Leptamorphocephalus constanti sp. n.
(Fig. 3)

Étymologie: Du nom d'un des récolteurs,
Monsieur Jérôme CONSTANT.

Matériel examiné:

Holotype ♂: THAÏLANDE (Loei) Na Haeo (bio-
station) 5-12/V/2001 Light trap Leg. Constant &
Grootaert (IRSNB).

Diagnose: prothorax tonniforme sillonné;
apophyses rostrales soudées au mésorostre; articles
des antennes perliformes; pattes gracieuses; espèce
orientale.

Description

♂: Tout le corps brun rouge foncé, mat, avec le
bord collaire, les articulations et les dents des
mandibules, les apophyses rostrales, les antennes,
les extrémités des fémurs et des tibias noirs; les
élytres non maculés.

Taille: Longueur: 13 mm. Largeur aux épaules:
2 mm.

Tête: cylindrique, distinctement séparée du cou,
la base avec une encoche peu profonde prolongée
par un sillon longitudinal large et peu profond
jusqu'à la base du pronotum; les tempes longues
comme le diamètre horizontal des yeux; métarostre
court et rétréci; mésorostre élargi, portant à sa base
des apophyses en forme de L; pronotum de la
largeur de la tête sans les yeux, bombé en dessous;
mandibules grandes comme la tête, en forme de
tenailles, très légèrement asymétriques; les
antennes atteignant le milieu du prothorax, à
articles perliformes et de même dimension; article
1 légèrement épaissi, asymétrique; article 11 à
peine élargi, la première moitié hémisphérique, la
seconde légèrement pointue, couverte de soies
dorées.

Thorax: tonniforme, légèrement élargi au
niveau du cou, avec une ponctuation augmentant
du disque vers les côtés; pronotum avec un sillon
longitudinal large au milieu du disque, fin aux
extrémités, disparu au bord collaire.

Elytres: base légèrement concave, très
faiblement marquée par les côtes; toutes les côtes
présentes à la base et sur le disque; les côtes 2, 4,
5 et 6 disparues à la déclivité; l'apex de chaque
élytre prolongé par un bord épais courbé vers le
bas, arrondi séparément.

Pattes: peu épaissies; les pédoncules et les



Fig. 3. *Leptamorphocephalus constanti* sp. n., habitus,
vue dorsale (photo J. Constant, IRSNB).

massues des fémurs de même longueur; les tibias
droits et grêles; les tarses courts.

Discussion

L. constanti sp. n. se distingue des autres
espèces du genre dont les mandibules des ♂♂ sont
étroites et asymétriques.

Sous-Famille Cyphagoginae Kolbe, 1892

Tribu Cyphagogini Kolbe, 1892

Genre *Cyphagogus* Parry, 1849

Cyphagogus hirsutus sp.n.
(Fig. 4)

Étymologie: Le nom se réfère au fait que tout le
corps est couvert de grosses soies dressées.

Matériel examiné:

Holotype ♂: SE KALIMANTAN 900m.
Kandangan district Loksado 17 Km NE 23/IX –
30/X/1997 Leg. ST. JAKL. (IRSNB).

Paratype: S. VIETNAM 14° 10' N, 108° 30' E
40 km NW of Ann Khe; Buon Luoi 620-750m.
23/III – 12/IV/1995 Leg. PACHOLETKO & S.
DEMBICKY (IRSNB).

Paratype: THAÏLANDE Sop Pong Pai 1800m 1-
8/V/1993 Leg. PACHOLETKO & S. DEMBICKY
(IRSNB).

Diagnose: conus du pronotum large; métatarses nettement plus longs que les articles suivant réunis; prothorax moyennement allongé; antennes normales, articles funiculaires sub-carrés.

Description

♂: Tout le corps brun clair à brun foncé; le bord collaire, l'apex des fémurs et deux taches médianes des élytres noirs.

Taille: Longueur: 4 à 5 mm. Largeur aux épaules: 0,7 à 1 mm.

Tête: aussi longue que large, très nettement séparée du cou et à base légèrement concave; surface du vertex convexe à ponctuation fine et éparse; dessous avec une pilosité abondante et épaisse; sous la région située entre chaque œil et l'insertion des antennes, un tubercule noir; métarostre plus court que la tête et côtés parallèles, dessus un peu convexe et finement ponctué et côtés et dessous avec de grosses soies éparse; mésorostre faiblement rétréci à l'insertion des antennes; prorostre légèrement élargi à l'apex et courbé vers le bas; antennes de la longueur du thorax; article 1 épais et court; article 2 conique et asymétrique; article 3 conique et court; articles 4 à 8 plus larges que longs, très faiblement coniques; articles 9 et 10, 1,5 fois le diamètre des articles funiculaires, cylindriques, assez courts, à bords arrondis; article 11 pointu, plus allongé mais plus court que les deux précédents réunis; tous les articles finement pileux.

Thorax: moyennement allongé, renflé à la base, rétréci latéralement à l'apex, avec une pilosité épaisse sur les côtés; conus apical large, peu élevé au dessus du cou, formant un angle obtus avec le disque; le pronotum avec un sillon longitudinal entier peu profond et une ponctuation fine et éparse.

Elytres: base légèrement concave; épaules distinctes; la troisième côte débordant un peu à la base, deuxième côte disparue au milieu du disque; toutes les stries non ponctuées; toutes les côtes portant des poils épais sur toute leur longueur.

Pattes: fémurs antérieurs et médians à massue verticalement élargie au milieu et à pédoncules très courts; fémurs postérieurs à pédoncule long, lamelliforme et courbé vers l'intérieur, avec les arêtes supérieure et inférieure finement pileuses, massues bombées dans la première moitié et concave dans la seconde moitié, l'arête supérieure restant épaisse et couverte de poils épais; tibias normaux et fortement pileux; métatarses postérieurs de longueur égale à celle des deux articles suivants réunis; tous les tarses pileux; onychiums



Fig. 4. *Cyphagogus hirsutus* sp. n., habitus, vue dorsale et vue latérale (photo J. Constant, IRSNB).

à ponctuation et pilosité fine et éparse.

Discussion

Le tableau d'identification des *Cyphagogus* par R. DAMOISEAU 1989 nous conduisait à *C. delicatus* Lea, 1899, dont la base du prorostre est rétrécie à l'insertion des antennes et les élytres portant des soies fines.

Tribu Stereodermini Sharp, 1895

Genre *Stereodermus* Lacordaire 1866

Stereodermus papuanus sp. n.

(Fig. 5)

Etymologie: seule espèce connue de Papouasie Nouvelle Guinée.

Matériel examiné:

Holotype: Papua New Guinea Yule Esland Collection Le Moult (IRSNB).

Diagnose: Tête non sillonnée, tempes, prorostre, sillon du pronotum normaux, élytres striés ponctués.

Description

Tout le corps brun rouge mat; une tache noire indistincte post médiane sur le disque élytral.

Taille: Longueur: 5,5 mm.; Largeur aux

épaules: 1 mm.

Tête: courte, bombée, à base concave; tempes du 1/3 du diamètre horizontal des yeux; yeux grands; vertex non sillonné; métarostre court, fovéolé, la fovéole prolongée par un sillon large et peu profond jusqu'à la base du prorostre et se rétrécissant au dessus du mésorostre; l'ensemble tête et métarostre formant une pyramide; au niveau de l'insertion des antennes, le mésorostre s'élargit faiblement sur la face dorsale et plus fortement sur la face ventrale; les antennes atteignant la base du prothorax; scape peu allongé, globuleux à l'apex; article 2 plus large que long; article 3 conique; articles 4 à 8 transverses; articles 9 et 10 longs comme deux fois la longueur des articles funiculaires et plus larges de la moitié; article 11 se terminant en pointe, plus court que 9 et 10 réunis et de même largeur; tous les articles avec les bords arrondis, avec des soies courtes et éparses sur les articles funiculaires, soies plus longues et plus denses sur la massue; prorostre long comme la tête et s'élargissant à l'apex.

Thorax: prothorax long comme la tête plus le rostre; sillon pronotal devenant plus large et plus profond au milieu du disque, s'arrêtant avant le bord collaire; surface du prothorax couverte de fines stries irrégulières.

Elytres: base droite, suture en toit, finement ponctuée, brillante; la 2^{ème} côte disparue après le premier quart, réapparaissant au dernier tiers et à la déclivité; côtes 3 et 4 nettes et élevées, ondulant sur le milieu du disque; côte 5 et suivantes avec des stries moins profondes; toutes les stries avec une ponctuation grossière; apex des élytres se terminant par un bord étroit, arrondi en commun; seule la suture arrivant jusqu'à l'apex; toutes les côtes avec une ponctuation très fine et éparse et des soies minuscules dans les points.

Pattes: sans caractère particulier.

Discussion: Tous les *Stereodermus* décrits précédemment ont le vertex sillonné ou au moins légèrement déprimé; aucune publication ne mentionne de *Stereodermus* originaire de Papouasie Nouvelle Guinée.

Sous-Famille Trachelizinae Lacordaire, 1866

Tribu Trachelizini Lacordaire, 1866

Genre Tracheloschizus Damoiseau 1966

***Tracheloschizus bicolor* sp. n.**

(Fig. 6)

Etymologie: Tout le corps est noir, le prothorax



Fig. 5. *Stereodermus papuanus* sp. n., habitus, vue dorsale (photo J. Constant, IRSNB).

jaune orangé.

Matériel examiné:

Holotype ♂: PHILIPPINES Mindanao S. Cotabato prov. Mt. Tasaday Libuta II-III/1990 Leg. Pascal Lays (IRSNB).

Diagnose: Tête oblongue, nettement séparée du cou, métarostre plus long que le prorostre, élytres avec seulement deux sillons distincts.

Description

♂: tout le corps noir brillant; pédoncules des fémurs; genoux et tarses brun foncé; prothorax jaune orangé brillant, excepté le bord collaire qui est noir.

Taille: Longueur: 9,5 mm. Largeur aux épaules: 1,3 mm.

Tête: ovoïde, plus étroite à la base qu'au niveau des yeux, nettement séparée du cou; base profondément incisée au milieu, l'incision se prolongeant par un sillon étroit s'arrêtant avant le vertex; yeux moyens, peu saillants, placés aux angles antérieurs de la tête; métarostre sub-conique, avec un sillon longitudinal s'arrêtant avant le mésorostre; côtés supérieurs légèrement aplatis et mats, dessous marqué de quelques points munis de poils sensoriels; mésorostre moyennement élargi, un sillon débutant en son milieu et finissant au milieu du prorostre; prorostre aplati à

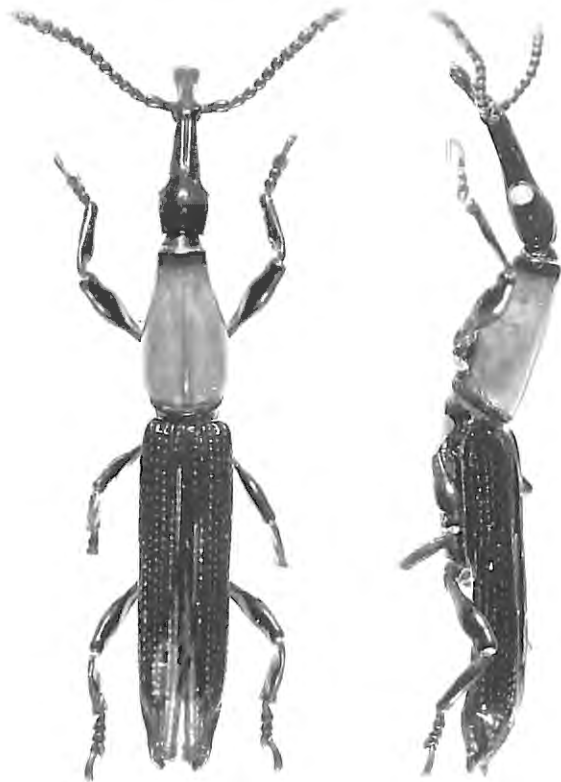


Fig. 6. *Tracheloschizus bicolor* sp. n., habitus, vue dorsale et vue latérale (photo J. Constant, IRSNB).

sa face ventrale et caréné sur les bords inférieurs, élargi à l'apex à la dimension de la base du métarostre; les antennes atteignant le milieu du prothorax; scape long, épaissi à l'apex; articles 2 et 3 coniques, apex arrondi; articles 4 à 8 légèrement coniques, arrondis, aplatis à l'apex; articles 9 et 10 perliformes et plus épais; article 11 de même diamètre, se terminant en pointe, sa longueur inférieure à la somme des précédents; la pilosité des articles débute de manière distincte à l'article 3, sa densité augmentant progressivement vers la massue.

Thorax: prothorax ovoïde, aplati, sans sculpture, base avec un sillon transversal tomenteux, le bord collaire marqué seulement par sa couleur sombre; pronotum avec un sillon longitudinal profond, diminuant de largeur vers l'apex et s'arrêtant avant le bord collaire.

Elytres: base faiblement concave; épaules nettes; côtés parallèles; suture en toit, marquée de lignes transversales irrégulières; 2^{ème} côte entière, peu élevée, légèrement affaissée au milieu du disque, bord externe déformé par une série de gros points situés dans la strie qui suit; côte 3 plus élevée que la côte 2 mais la strie suivante remplacée par une série de points; côtes suivantes marquées seulement par des ponctuations à l'emplacement des stries; à la déclivité: côtes 1, 2,

3 et 8 distinctes et séparées par des gros points; apex rétréci latéralement et prolongé par des appendices épais prolongeant les côtes 8 et 9 réunies en une fourche formant un angle vertical au milieu de la déclivité.

Pattes: fémurs à pédoncules latéralement comprimés, à massue normalement épaissie; tibias intermédiaires et postérieurs larges et aplatis; tarses courts.

Discussion

T. bicolor sp. n. a des ressemblances nettes avec *T. metallicus* Senna cependant celui-ci est entièrement noir.

Tribu Ithystenini Lacordaire, 1866

Genre *Ithystenus* Pascoe 1862

Ithystenus limbourgi sp. n.

(Fig. 7)

Etymologie: Dédié à Monsieur Pol Limbourg (IRSNB).

Matériel examiné:

Holotype ♂: Nouvelle Guinée IG 18293.

Diagnose: Tête peu allongée, yeux placés aux angles antérieurs de la tête, prothorax allongé et sillonné, élytres avec deux sillons, fémurs pédonculés, tibias étroits et droits.

Description

♂: tout le corps brun moyen, les antennes, la suture élytrale et les pattes légèrement plus claires.

Taille: Longueur du corps: 17 mm. Largeur aux épaules: 1,5 mm.

Tête: base formée par une surface concave épousant la forme de la rotule d'articulation du cou et s'élargissant vers la tête, celle-ci peu allongée, bombée au dessus; vertex avec un sillon longitudinal indistinct, aplati, très large, se prolongeant, à la déclivité entre les yeux, en une fovéole peu profonde; yeux moyens, peu proéminents; métarostre long comme le prothorax, de section rectangulaire, les bords carénés et pileux sur les parties inférieures des côtés; mésorostre peu élargi; prorostre long comme deux fois la tête; antennes atteignant un point du prothorax situé aux 4/5 de la base; scape peu allongé, élargi vers l'apex dès le premier tiers; article 2 court, conique; article 3 plus long et conique; articles 4 à 8 coniques, plus longs que 3, tous de même longueur; articles 9 et 10 ovales, allongés; article 11 plus court que la somme de 9 et 10, se terminant en pointe; articles 2 à 10 arrondis à l'apex, articles 8 à 11 pileux.



Fig. 7. *Ithystenus limbourgi* sp. n., habitus, vue dorsale (photo J. Constant, IRSNB).

Thorax: prothorax allongé, base avec un bourrelet transversal suivi d'un rétrécissement sur le premier quart; la partie inférieure des côtés marquée de gros points; pronotum profondément sillonné; bord collaire épais.

Elytres: base droite, bord arrondi, épaules nettes; suture plate, peu sculptée, suivie de deux stries; côte 2 distincte jusqu'à la déclivité; côte 3 et suivantes indistinctes; des points fins et peu profonds à l'emplacement des stries; à la déclivité, la suture et les côtes 3, 9 et 10 devenant distinctes et séparées par des gros points, formant, en se réunissant à l'apex élytral, des appendices obtus et courts; appendices marqués de petits points épars et de quelques stries indistinctes.

Pattes: pédoncules des fémurs peu aplatis latéralement, indistinctement séparés des massues; tibias grêles; tarses moyens, métatarses médians et postérieurs longs comme les deux articles suivants réunis.

Discussion

Dans la clé de détermination des *Ithystenus* de R. Kleine 1919, la forme des lamelles des paramères placerait *I. limbourgi* sp. n. dans le groupe 2 (*I. frontalis* Pascoe). Cette espèce se distingue par sa coloration presque noire et la présence de macules élytrales, la forme plus élargie



Fig. 8. *Higonius nitens* sp. n., habitus, vue dorsale (photo J. Constant, IRSNB).

et une plus petite longueur du pronostre, la forme des appendices élytraux qui se terminent en pointe fine.

Tribu Microtrachelizini Zimmerman 1994

Genre *Higonius* Lewis 1883

Higonius nitens sp. n. (Fig. 8)

Etymologie: Tout le corps brillant.

Matériel examiné: Toutes les étiquettes indiquent la même localité: PNG, Canopy Mission, Madang province, Baiteta et le même nom de récolteur: O. Missa.

Holotype: 8/VI/1993, light M1 (*Dracontomelum* dao {Anacardiaceae}), (IRSNB)

5 paratypes: 20/VI/1996, light T2 (*Pometia pinnata* {Sapindaceae}), (IRSNB), 10/VII/1996, light XG (*Sloanea sogerensis* {Eleocarpaceae}), (IRSNB), 05/V/1992, light T2 (*Pometia pinnata* {Sapindaceae}), (IRSNB), 8/IV/1996, light T2 (*Pometia pinnata* {Sapindaceae}), (IRSNB), 20/VI/1996, light T2 (*Pometia pinnata* {Sapindaceae}), (IRSNB).

Diagnose: Très petite taille; tête et rostre bordés par des carènes se prolongeant en saillie au dessus du cou; rostre court; articles funiculaires des

antennes transverses; apex des élytres arrondi en commun; tout le corps brillant.

Description

Tout le corps brun clair; les carènes de la tête et du rostre et l'apex des fémurs, sombres.

Taille: Longueur du corps: 3 mm., largeur: 0,5 mm.

Tête: conique, légèrement plus longue que large, nettement séparée du cou; vertex concave formant un large sillon bordé de carènes pileuses saillant au dessus du cou et se prolongeant jusqu'au prorostré; tempes courtes, yeux ronds, peu saillants, couvrant tout le côté de la tête; rostre long comme la tête; métarostre creusé par une fovéole profonde s'étendant jusqu'au mésorostre; lobes mésorostraux indistincts; prorostré court et large; tête et rostre couverts d'une ponctuation et de soies dressées et éparées; antennes atteignant le milieu du prothorax; article 1: épais, asymétrique; article 2: carré; article 3: conique, transverse; articles 4 à 8: transverses; articles 9 et 10: plus épais, carrés; article 11: de même épaisseur que 9 et 10, pointu, plus court que 9 et 10 réunis; tous les articles pileux.

Thorax: peu convexe, plus étroit au niveau du cou qu'à la base; pronotum avec une ponctuation dispersée et avec un sillon longitudinal joignant les carènes arrondies bordant la base et le cou.

Elytres: base droite avec les côtes saillant légèrement vers l'avant; côte 2 débutant à la déclivité; toutes les côtes plus larges que les stries, avec une ponctuation éparse et quelques soies courtes; côtes 4, 5, 6 et 8 formant une fourche à l'épaule; côtes 5 et 6 arrêtées dans le deuxième tiers; côtes 4 et 8 se réunissant pour former le bord élargi et légèrement anguleux du côté arrière de l'élytre; bord apical faiblement arrondi en commun.

Pattes: fémurs non dentés, épaissis au milieu; tibias peu pileux, courts, s'épaississant vers l'apex denté; tarses courts.

Discussion: Le tableau d'identification des *Higonius* de DAMOISEAU 1987 ramène *H. nitens* sp. n. à *H. nudus* Kleine; celui-ci a le corps mat, les lobes du vertex s'interrompant sur le métarostre et le prorostré plus trapu.

Tribu Pseudocecephalini Kleine, 1922

Genre *Hormocerus* Lacordaire 1866

***Hormocerus snizeki* sp. n.**

(Fig. 9)

Étymologie: Du nom du récolteur, Monsieur Miroslav SNIZEK.

Matériel examiné:

Holotype ♂: East Java Argopuro Mt. Argopuro 1200m. Bermi env. sept.-04(IX/2004) Leg. M. SNIZEK.

Diagnose: Tête transverse, élargie derrière les yeux; prorostré très long et peu élargi à l'apex; tout le corps brillant.

Description

♂: tout le corps d'un brun rouge foncé; l'insertion des antennes, l'apex du prorostré, le bord collaire, sur les élytres, la moitié de la suture, une tache médiane indistincte et la face ventrale, les genoux et les tarses noirs.

Taille: Longueur totale du corps: 38 mm. Largeur aux épaules: 4 mm.

Tête: transverse, nettement séparée du cou; base droite, élargie derrière les yeux, avec une entaille médiane n'atteignant pas le vertex; yeux grands, un peu orientés vers l'avant; entre les yeux, une fovéole qui se prolonge sur le métarostre jusqu'à la base du mésorostre; sous le métarostre une série de poils distincts dressés; mésorostre faiblement élargi; prorostré long comme le double du métarostre, fin et cylindrique, indistinctement élargi à l'apex, courbé vers le bas; les antennes atteignant le quart apical du prothorax; scape long et légèrement élargi à l'apex; article 2 conique; article 3 conique et plus long que 2; articles 4 à



Fig. 9. *Hormocerus snizeki* sp. n., habitus, vue dorsale et vue latérale (photo J. Constant, IRSNB).

8 coniques: s'élargissant indistinctement vers la massue; articles 9 et 10: légèrement coniques, plus larges que les articles précédents, longs comme l'article 3; article 11 arrondi et se terminant en pointe; tous les articles avec une pilosité éparsée, arrondis et noircis à l'apex.

Thorax: prothorax ovale allongé, rétréci à l'apex; bord collaire peu développé; pronotum avec un sillon profond à la base, plus large et moins profond avant le col, dessus lisse avec des plis obliques sur une partie de la partie apicale; côtés du prothorax avec des gros points munis de poils sensoriels; sur la face ventrale du prothorax, une pilosité dense.

Elytres: longs comme deux fois le prothorax; côtés parallèles; base légèrement concave et marquée par les côtes 3, 4 et 5; épaules nettes; suture plate, très finement ponctuée; côte 2 n'apparaissant qu'à la déclivité sous la forme d'une strie grossièrement ponctuée; côte 3: peu élevée; les côtes suivantes marquées seulement par des gros points à l'emplacement des stries; l'apex rétréci et prolongé par des appendices formés par la suture et la côte 8; bords épaissis et pileux, se terminant en pointe arrondie.

Pattes: fémurs avant et arrière avec une forte dent et un angle saillant sur le dernier quart; la dent des autres fémurs moins développée; tous les fémurs pileux sur les arêtes supérieures et inférieures; tibias avant droits, pileux, avec une dent au milieu de l'arête interne; les autres tibias droits et sans dent au milieu de l'arête interne; métatarses courts et coniques; les tarses suivants courts, moins coniques.

Discussion

H. snizeki sp. n. est proche de *H. Reticulatus* Lund, 1800. Celui-ci se distingue par le corps mat et terreux, l'apex du prorostre distinctement élargi, les articles antennaires moins coniques, les appendices élytraux arrondis en commun.

Notes Taxonomiques

Henorychodes pretiosus Kleine, 1920

Matériel examiné: Néotype ♂: Canopy Mission P.N.G. Madang Province, Baiteta 04/VII/1996, Light AR XG (*Sloanea sogerensis* [Eleocarpaceae]), leg. O. MISSA (IRSNB).

Note: L'holotype de cette espèce est perdu; ne restent que l'étiquette et l'épingle dans la collection du MNHUB (M. Willers: com. pers., 2003).

Le néotype est en tous points conforme à la

description de Kleine, 1920 excepté la taille: longueur: 18 mm x 3mm. contre 27 mm x 4,5 mm. Une femelle récoltée avec le néotype mesure 23 x 3 mm.

L'holotype est originaire de Friedrich-Wilhelmshafen situé dans la province de Madang.

Hypomiolispa nupta Senna, 1892

Hypomiolispa enganica Senna, 1893 n. syn.

Les descriptions de SENNA ne donnent aucune différence distincte. Les photos (L. Bartolozzi: com. pers., 2004) des types montrent un habitus identique.

Trachelizus quaesitus Kleine, 1935

Matériel examiné:

Lectotype ♂ présente désignation: Syntype, Type, Typus sur étiquette rose, PAPUA: Kokoda 1200 ft. Viii.1933, L.E. Cheesman B.M. 1933-492, *Trache-lizus quaesitus* Kleine, Typus R. Kleine det. 1934; Prépar. Genit. N° BM 14, R. Damoiseau. (BMNH)

Paralectotype ♀: Syntype, PAPUA: Kokoda 1200 ft. Viii.1933 L.E. Cheesman B.M. 1933-456, *Trache-lizus quaesitus* Kleine R. Kleine det. 1935 (BMNH).

Paralectotype ♀: PAPUA: Kokoda 1200 ft. Viii.1933 L.E. Cheesman, B.M. 1933-456 (BMNH).

Paralectotype ♂: PAPUA: Kokoda 1200 ft. Viii.1933 L.E. Cheesman, B.M. 1933-492, Paratype, Kleine det. *Trachelizus quaesitus* Kleine (écriture de Kleine.), Coll. DEI Müncheberg, *Trachelizus quae-situs* Kln. (DEI).

Paralectotype ♂: Rawilson Gbg. (Gebirge) S.O. N. Guinea, Coll. DEI Müncheberg, *Trachelizus quae-situs* Kln. R. Kleine det. 1929 (écriture de Kleine) (DEI).

Pseudorychodes breviceps (Senna, 1894)

comb. n.

Orychodes breviceps SENNA, 1894

Damoiella breviceps (SENNA 1894): Alonso-Zarazaga et al. (1999).

Dans sa description du genre *Pseudorychodes*, A. SENNA (1894) cite *Orychodes breviceps* comme espèce proche des *Pseudorychodes*: tête transverse, tibias droits et inermes.

Kleine (1920) confirme cette remarque en désignant cette espèce comme appartenant à un genre à part, sans citer lequel.

Toutes les côtes élytrales sont distinctes, les tibias avant sont droits sur leur face externe, ce qui la différencie également des deux autres espèces de

Damoiella: *D. continua* Kleine, 1926 et *D. picta* Pascoe, 1860.

Sennaiella sculptiventris (Senna, 1892)

comb. n.

Tracheloschizus sculptiventris (SENNA, 1892)

Holotrachelus comparabilis KLEINE, 1923 n. syn.

Sennaiella comparabilis (KLEINE, 1923): ALONSO-ZARAZAGA et al. (1999).

Tracheloschizus sculptiventris (SENNA, 1892): SFORZI & BARTOLOZZI, 2004.

Schizotrachelus sculptiventris a été transférée dans le genre *Tracheloschizus* par SFORZI & BARTOLOZZI (2004). Cependant la conformation de la tête longue avec des encoches profondes dans les parties latérales de la base, ces encoches prolongées par des sillons longitudinaux vers le dessus des yeux ainsi que la conformation du prothorax, des élytres et des pattes renvoient au genre *Sennaiella* ALONSO-ZARAZAGA et al. (1999).

La comparaison des photos de l'holotype de *Sennaiella sculptiventris* (SENNA) et du lectotype de *Sennaiella comparabilis* (KLEINE) montre distinctement la similitude des espèces.

Remerciements

Je tiens à remercier Messieurs P. Grootaert pour l'acquisition d'un matériel intéressant, Jérôme Constant et Pol Limbourg pour leurs précieux conseils et leur aide efficace.

Bibliographie

Alonso-Zarazaga M. & Lyal C., 1999. - A world

catalogue of families and genera of Curculionoidea (Insecta: Coleoptera): 315 pp.

DAMOISEAU R., 1967. - Monographie des Coléoptères Brentidae du Continent Africain *Annales du Musée Royal de l'Afrique Centrale, Sciences Zoologiques* 160: 1-507.

DAMOISEAU R., 1987. - Contribution à la systématique et corrections à la nomenclature des Calodrominae (Coleoptera-Brentidae) II. Tribus des Hoplopisthiini, Atopobrentini et Stereodermini. *Bulletin de l'Institut royal des Sciences naturelles de Belgique, Entomologie*, 57: 31-91.

DAMOISEAU R., 1989. - Contribution à la systématique et corrections à la nomenclature des Calodrominae (Coleoptera-Brentidae), III. - Tribu des Calodrominae, (Complément posthume). *Bulletin de l'Institut royal des Sciences naturelles de Belgique, Entomologie* [1988] 58: 101 - 173

KLEINE R., 1919. - Die Gattung *Ithystenus* Pascoe. *Archiv der Naturgeschichte* 83 A7: 66.

KLEINE R., 1920. - Archiv für Naturgeschichte 87 A9: 80

SENNA A., 1892. - Viaggio di Leonardo Fea in Birmania e regione vicine. XLV. Brentidi. *Annali del Museo civico di Storia natural, Genova*, 12 (2): 488.

SENNA A., 1893. - Contribuzioni allo studio dei Brentidi. Nota XVI. Brentidi raccolti nell'Isola di Engano dal Dott. Elio Modigliani. *Annali del Museo civico di Storia naturale, Genova*, 13 (2): 256-284.

SFORZI A. & BARTOLOZZI L., 2004 (Eds). - Brentidae of the World (Coleoptera, Curculionoidea). *Monografie Museo Regionale di Scienze Naturale, Torino*, 39, 976 pp.