

**Description de cinq nouvelles espèces afrotropicales de
Popillia Serville, 1825
(Coleoptera, Scarabaeoidea, Melolonthidae, Rutelinae, Anomalini)**

Pol LIMBOURG

Institut royal des Sciences naturelles de Belgique, Département d'Entomologie, Rue Vautier 29, B-1000 Bruxelles, Belgique (e-mail : entomo@naturalsciences.be).

Summary

Popillia isabellae sp. n., *P. robichei* sp. n. and *P. baugneei* sp. n. are described from the Republic of the Congo, *P. sebastiani* sp. n. from Ivory Coast and *P. ghanaensis* sp. n. from Ghana. The male genitalia of all species are figured, photographs and distribution maps are provided.

Keywords: Coleoptera, Scarabaeoidea, Rutelinae, *Popillia*, Africa.

Résumé

Popillia isabellae sp. n., *P. robichei* sp. n. et *P. baugneei* sp. n. sont décrits de la République du Congo, *P. sebastiani* sp. n. de Côte d'Ivoire, *P. ghanaensis* sp. n. du Ghana. Les genitalia mâles de toutes les espèces sont figurés ainsi que des photographies d'habitats et des cartes de distribution.

Introduction

Popillia isabellae sp. n., *Popillia robichei* sp. n., *Popillia baugneei* sp. n., *Popillia sebastiani* sp. n. et *Popillia ghanaensis* sp. n. sont décrits dans cette note.

Ce travail s'inscrit dans une série de notes préliminaires (LIMBOURG 2002, 2003, 2004, 2005 a, b, 2006 a, b, c) à la réalisation d'une faune des Melolonthidae Rutelinae afrotropicaux.

Matériel et méthode

Tous les exemplaires mâles ont été disséqués, chaque étiquette du matériel typique est limitée par des « ».

Quand elles n'apparaissent pas sur les étiquettes des spécimens, les coordonnées géographiques ont été ajoutées entre [].

Pour toutes les figures, l'échelle représente 1 mm.

Acronymes

IRSNB: Institut royal des Sciences naturelles de Belgique, Bruxelles, Belgique (Patrick

Grootaert).

OUMNH: Oxford University Museum of Natural History, Oxford, Royaume-Uni (Darren Mann).

PCDC: Collection Didier Camiade, Sallespisse, France.

PCPL: Collection Pol Limbourg, Luttre, Belgique.

ZMHB: Zoologisches Museum, Humboldt Universität, Berlin, Allemagne (Johannes Frisch).

***Popillia isabellae* sp. n.**

(Figs 1-4)

Holotype mâle: "Congo, Kouilou, 90km N-N-E Pointe-Noire [4°05'S/12°08'E], chantier Maï Fai Tai¹, II.1998, leg. B. Leru" (IRSNB).

Paratypes: 29 mâles & 5 femelles: idem [4 mâles & 1 femelle: IRSNB; 18 mâles & 4 femelles: PCDC; 7 mâles: PCPL]; 115 mâles & 34 femelles: "Congo, Kouilou, à 25km de

¹ Chantier forestier Malaisien

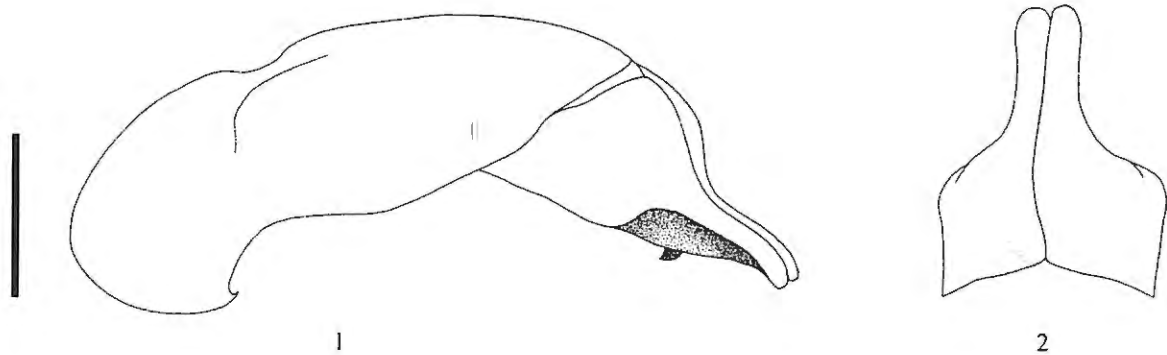
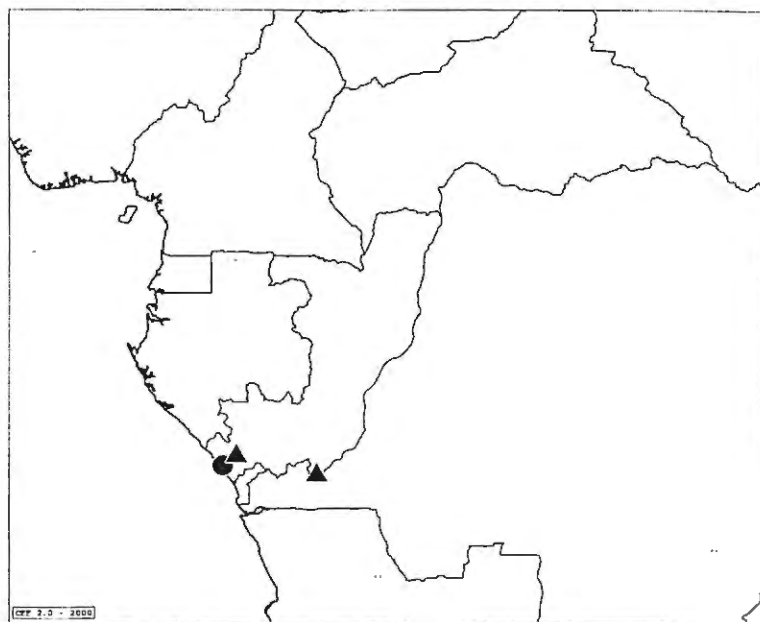


Fig. 1-2: *Popillia isabellae* sp. n., holotype: (1) édéage, vue latérale; (2) paramères, vue dorsale.



● *Popillia matertera* Ohaus, 1914.
▲ *Popillia isabellae* sp. n.

Fig. 3: carte de répartition de *Popillia isabellae* sp. n. et de *Popillia matertera* OHAUS, 1914.

N’Kola [4°42’12’’S/14°40’20’’E], II.1999, Leg. B. Leru” [9 mâles: IRSNB; 91 mâles & 34 femelles: PCDC; 13 mâles: PCPL; 1 mâle: ZMHB; 1 mâle: OUMNH]; 1 mâle: “Congo, Kouilou, à 25km de N’Kola, III.1999, Leg. B. Leru” (IRSNB); 14 mâles & 5 femelles: idem (PCDC); 13 mâles & 1 femelle: “Congo, Kouilou, à 25km de N’Kola, II.2000, Leg. B. Leru” (IRSNB); 28 mâles & 13 femelles: idem (PCDC); 10 mâles: idem (PCPL).

Description

Mâle: longueur: 13-15 mm, largeur maximale au niveau du tiers antérieur de l’élytre: 7,5-8,5 mm.

Convexe, faiblement voûté, brillant avec quelques reflets métalliques, vert à vert doré sauf pattes et flagellum cuivre-rouge; tarses noirs.



Fig. 4: habitus de *Popillia isabellae* sp. n. (paratype).

Clypeus parabolique et faiblement rebordé, fortement et totalement marqué de rides incomplètes; vertex fortement ponctué (points allongés, profonds et serrés), base plus faiblement ponctué au milieu (points ronds, peu profonds et espacés).

Massue antennaire de longueur égale au flagellum.

Pronotum hexagonal, rebordé sauf la marge basale; ponctuation pratiquement identique à celle du milieu de la base de la tête mais points plus allongés; disque pronotal plus faiblement ponctué, base imponctué.

Scutellum triangulaire, faiblement ponctué.

Stries élytrales nettes, relativement profondes, avec des points ronds; interstries faiblement convexes et pratiquement imponctués; dépression sous les calli huméraux faiblement saillants; calli apicaux saillants; dent à l'angle apico-interne.

Pygidium saillant, marqué de rides incomplètes en courbes concentriques avec deux petites zones rondes de poils blancs courts, fins et couchés.

Poils courts, blancs, squameux et couchés sur les côtés des sternites, pilosité longue mais peu dense sur le métasternum; dessus et axe médian apophyse-sternites glabres.

Marge postérieure du septième sternite fortement échancrée.

Apophyse mésosternale longue, arrondie et comprimée latéralement.

Protibias bidentés; gros ongle des pattes antérieures entaillé au quart, large et extrêmement aplati.

Gros ongle des pattes médianes allongé, de section ronde, mais non bifide.

Edéage: paramères à base large, fortement échancrés à partir du milieu, excavés latéralement; apex du lobe médian incurvé.

Femelle: longueur: 13-15 mm, largeur maximale au niveau du tiers antérieur de l'élytre: 7,5-8,5 mm.

Diffère du mâle par les protibias plus étroits, la dent apicale boudinée, le gros ongle antérieur beaucoup plus étroit, entaillé au tiers, et le gros ongle des pattes médianes bifide à l'apex.

Derivatio nominis: espèce dédiée à Isabelle Leru, épouse de Bruno Leru (Rennes, France), récolteur de cette espèce.

Commentaires

Popillia isabellae sp. n. est une espèce affine de *Popillia matertera* OHAUS, 1914 décrit de la République du Congo, Kuilu [4°28'15''S/11°41'56''E] mais en diffère par:

<i>Popillia isabellae</i> sp. n.	<i>Popillia matertera</i> OHAUS.
Elytres verts.	Elytres jaune-verdâtres avec marges externes vertes.
Paramères à base large, fortement échancrés à partir du milieu, excavés latéralement.	Paramères subtriangulaires, apex en saillie, faiblement excavés latéralement.

A titre de comparaison, la répartition connue de *Popillia matertera* OHAUS a été ajoutée à la carte de répartition de *Popillia isabellae* sp. n.

Popillia robichei sp. n.

(Figs 5-8)

Holotype mâle: "Congo, Kouilou, à 25km de N'kola [4°42'12''S/14°40'20''E], II.2000, Leg. B. Leru" (IRSNB).

Paratypes: 99 mâles & 50 femelles: [16 mâles & 3 femelles: IRSNB; 67 mâles & 46 femelles: PCDC; 16 mâles & 1 femelle: PCPL]; 18 mâles & 19 femelles: "Congo, Kouilou, à 25km de N'kola, II.1999, Leg. B. Leru" (PCDC); 5 mâles: idem (PCPL); 1 mâle: idem (ZMHB); 1 mâle: idem (OUMNH); 5 mâles & 1 femelle: "Congo, Kouilou, à 25km de N'kola, III.1999, Leg. B. Leru" (IRSNB); 10 mâles & 3 femelles: idem (PCDC); 5 mâles & 4 femelles: "Congo, Kouilou, à 25km de N'kola, III.2000, Leg. B. Leru" (PCDC); 1 mâle & 2 femelles: "Congo, Kouilou, 90km N-N-E. Pointe Noire [4°05'S/12°08'E], II.1998 (Chantier Maï Faï Taï), Leg. B. Leru" (IRSNB); 9 mâles & 5 femelles: idem (PCDC) 4 mâles & 3 femelles: idem (PCPL); 3 mâles & 7 femelles: "Congo, Kouilou, 90km N-N-E. Pointe Noire, III.1998 (Chantier Maï Faï Taï), Leg. B. Leru" (PCDC); 1 mâle: idem (PCPL); 4 mâles: "Congo, Kouilou, Malele [4°25'04''S/12°08'05''E], II.1998, Leg. B. Leru" (PCDC); 1 mâle: "Congo, Kouilou, Mengo [4°39'45''S/11°56'39''E], II.1999, Leg. B. Leru" (PCDC).

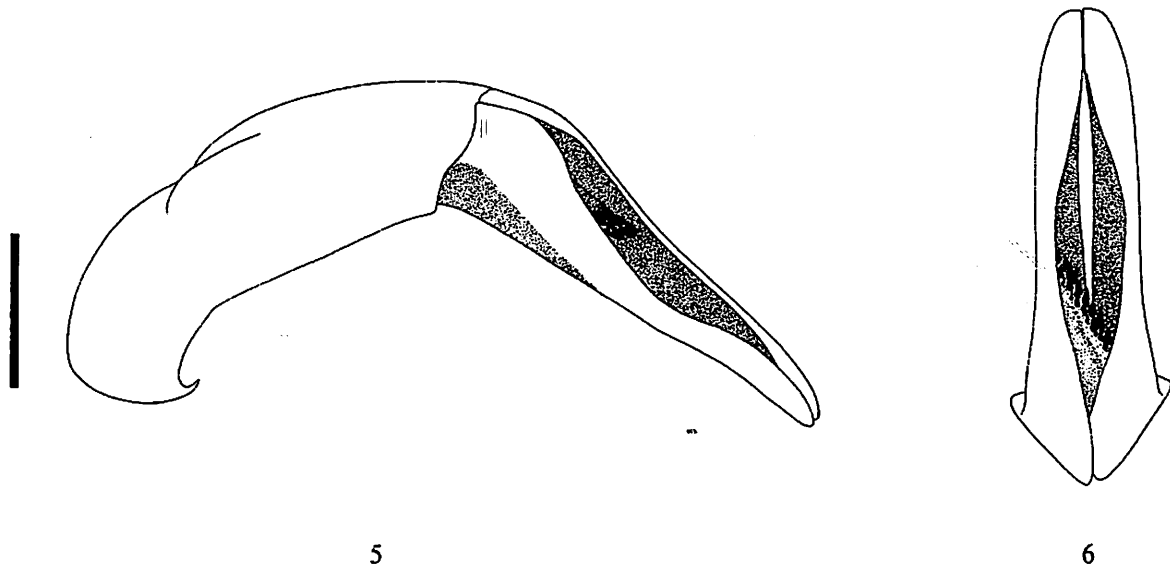


Fig. 5-6: *Popillia robichei* sp. n., holotype: (5) édage, vue latérale; (6) paramères, vue dorsale.

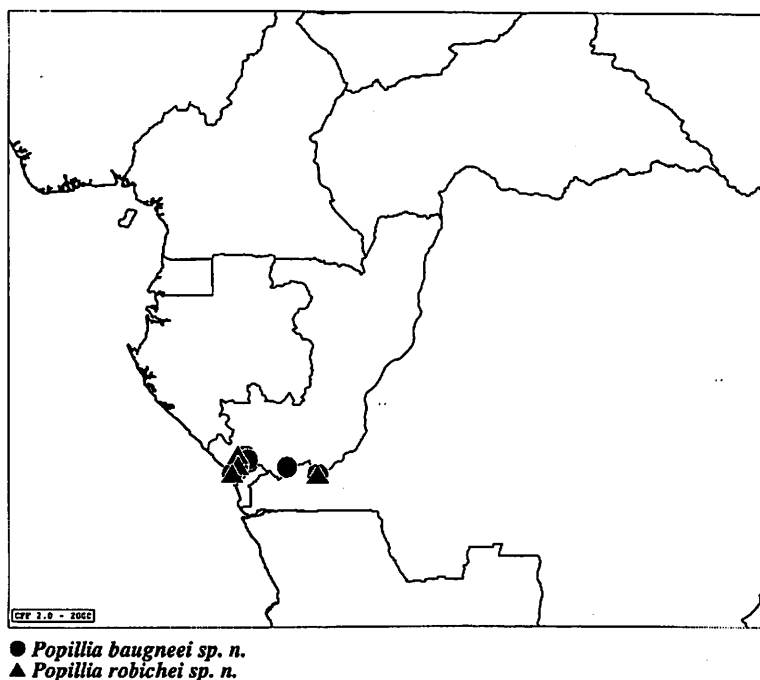


Fig. 7: carte de répartition de *Popillia robichei* sp. n. et de *Popillia baugneei* n. sp.

Description

Mâle: longueur: 12,5-15,5 mm, largeur maximale au niveau du tiers antérieur de l'élytre: 7-8,5 mm.

Convexe, faiblement voûté, faiblement brillant sans reflets métalliques; vert foncé à vert cuivre sauf pattes noires; flagellum et dents des protibias brunâtres (bord externe des protibias plus ou moins brunâtre d'un spécimen à l'autre).

Clypeus parabolique, faiblement rebordé, fortement et totalement marqué de rides incom-

plètes; vertex fortement ponctué, points ronds, profonds et serrés au milieu, allongés et longitudinaux sur les côtés.

Massue antennaire de longueur égale au flagellum.

Pronotum hexagonal, rebordé sauf la base du disque; côtés du disque entièrement couverts de points ronds, profonds et faiblement espacés; points allongés et serrés au milieu; marge antérieure imponctuée.

Scutellum triangulaire à ponctuation similaire au disque pronotal.



Fig. 8: habitus de *Popillia robichei* sp. n. (paratype).

Stries élytrales profondes marquées de deux à trois lignes de points contigus peu nets; interstries convexes faiblement ponctués mais points profonds; calli huméraux effacés; calli apicaux saillants; une dent à l'angle apico-interne.

Pygidium saillant, marqué de rides incomplètes en courbes concentriques avec deux grandes zones triangulaires de poils blanc-jaunâtre, épais et couchés.

Axe médian apophyse-sternites glabre; poils blancs, longs et couchés sur le métasternum, poils courts et squameux sur les côtés des sternites; dessus glabre.

Marge postérieure du dernier sternite fortement échancrée.

Apophyse mésosternale longue et arrondie, comprimée latéralement.

Protibias bidentés; gros ongle des pattes antérieures entaillé au tiers, large et extrêmement aplati; gros ongle des pattes médianes allongé, légèrement bifide à l'apex et de section ronde.

Edéage: paramères allongés, de longueur égale au tambour et au lobe médian réunis; marges internes échancrées du quart basal à l'apex (en vue dorsale).

Femelle: longueur: 14-16 mm, largeur maximale au niveau du tiers antérieur de l'élytre: 7,5-8,5 mm.

Diffère du mâle par les protibias plus étroits, le gros ongle antérieur beaucoup plus étroit et entaillé au quart, et la marge postérieure du dernier sternite non échancrée.

Derivatio nominis: espèce dédiée à Gérard Robiche, spécialiste des Tenebrionidae subsahariens et ami de Bruno Leru et Didier Camiade (Sallespisse, France).

Commentaires

Popillia robichei sp. n. est une espèce affine de *Popillia longula* OHAUS, 1925, décrite du « Congo belge » sans précision de localité. Elle en diffère par les caractères suivants:

<i>Popillia robichei</i> sp. n.	<i>Popillia longula</i> OHAUS.
Base du pronotum ponctuée.	Base du pronotum imponctuée.
Stries élytrales à 3 rangées de points contigus.	Stries élytrales à une rangée de points espacés.
Paramères de longueur égale au tambour et au lobe médian réunis.	Paramères 1,5 plus longs que le tambour et le lobe médian réunis.

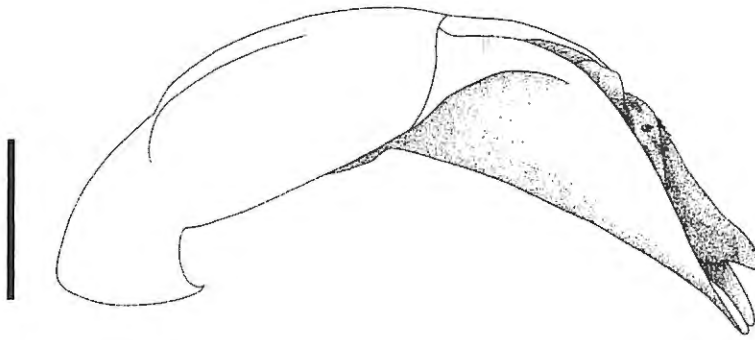
Popillia robichei sp. n. est également proche de *Popillia baugneei* sp. n. décrite ci-après, ces deux espèces semblent occuper la même aire de répartition (Fig. 14).

Popillia baugneei sp. n.

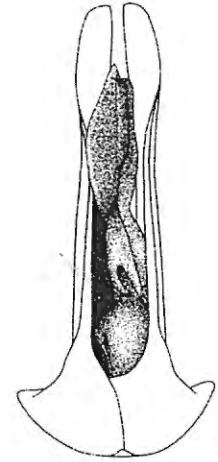
(Figs 7, 9-11)

Holotype mâle: « Congo, Kouilou, Dimonika [4°13'53S/12°26'22E], III.2000, Leg. B. Leru » (IRSNB);

Paratypes: 1 mâle: «Congo, Kouilou, Dimonika, II.1996, Leg. B. Leru» (IRSNB); 5 mâles & 10 femelles: idem (PCDC); 2 mâles: «Congo, Kouilou, Dimonika, III.1997, Leg. B. Leru» (PCPL); 2 mâles & 4 femelles: idem (PCDC); 2 mâles & 2 femelles: «Congo, Kouilou, Dimonika, II.1998, Leg. B. Leru» (IRSNB); 14 mâles & 14 femelles: idem (PCDC); 5 mâles & 5 femelles: «Congo, Kouilou, Dimonika, III.1998, Leg. B. Leru» (PCDC); 6 mâles & 2 femelles: idem (PCPL); 1 mâle: «Congo, Kouilou, Mayombé, Dimonika, IV.1998, Leg. B. Leru» (IRSNB); 6 mâles & 1 femelle: idem (PCDC); 5 mâles: idem (PCPL); 3 mâles & 5 femelles: «Congo, Kouilou, Dimonika, V.1999, Leg. B. Leru» (PCDC); 4 mâles: idem (PCPL); 3 mâles: «Congo, Kouilou, Dimonika, III.2000, Leg. B. Leru» (PCDC); 3 mâles & 2 femelles: «Congo, Kouilou, Koulila, II.1998, Leg. B. Leru» (PCDC); 4 mâles & 2 femelles: «Congo,



9



10

Fig. 9-10: *Popillia baugneei* sp. n., holotype: (9) édage, vue latérale; (10) paramères, vue dorsale.

Kouilou, Kouilila [4°07'S/12°22'E], III.2000, Leg. B. Leru" (PCDC); 2 mâles: idem (PCPL); 7 mâles & 1 femelle: "Congo, Kouilou, Kinanga, V.1998, Leg. B. Leru" (PCDC); 2 femelles: "Congo, Kouilou, Kinanga, II.2000, Leg. B. Leru" (PCDC); 3 mâles & 1 femelle: "Congo, Kouilou, Kinanga [4°28'26''S/13°41'44''E], III.2000, Leg. B. Leru" (PCDC); 4 mâles & 1 femelle: idem (PCPL); 4 mâles & 3 femelles: "Congo, Kouilou, Luvulu, II.2000, Leg. B. Leru" (PCDC); 3 mâles & 2 femelles: "Congo, Kouilou, Makaba [4°08'05''S/12°22'03''E], II.1999, Leg. B. Leru" (PCDC); 2 mâles: "Congo, Kouilou, Makaba, III.1999, Leg. B. Leru" (PCDC); 4 mâles & 3 femelles: "Congo, Kouilou, Makaba, VI.1999, Leg. B. Leru" (PCDC); 4 mâles: "Congo, Kouilou, à 25km de N'Kola [4°42'12''S/14°40'20''E], V.1999, Leg. B. Leru" (PCPL); 4 mâles & 2 femelles: idem (PCDC); 1 mâle: "Congo, Kouilou, Kinanga, V.1998, Leg. B. Leru" (IRSNB); 1 femelle: idem (PCDC); 1 mâle: "Congo, Kouilou, Malele [4°25'04''S/12°08'05''E], III.1998, Leg. B. Leru" (PCDC); 1 mâle: "Congo, Kouilou, Mengo [4°39'45''S/11°56'39''E], II.1999, Leg. B. Leru" (IRSNB); 1 mâle "Congo, Kouilou, Zoémé, II.2000, Leg. B. Leru" (PCDC).

Description

Mâle: longueur: 11,5-14,5 mm, largeur maximale au niveau du tiers antérieur de l'élytre: 6-8 mm.

Convexe, faiblement voûté, faiblement brillant sans reflets métalliques; vert foncé sauf pattes et



Fig. 11: habitus de *Popillia baugneei* sp. n. (paratype).

massues antennaires noires; dents des protibias et flagellum brunâtres.

Clypeus parabolique, faiblement rebordé, fortement et totalement marqué de rides incomplètes; vertex fortement ponctué, points ronds, profonds et serrés au milieu, points allongés et longitudinaux sur les côtés.

Massue antennaire de longueur égale au flagellum.

Pronotum hexagonal, rebordé à l'exception de la base du disque; entièrement ponctué, points ronds, profonds et faiblement espacés sur les côtés du disque; allongés et serrés au milieu; marge antérieure imponctué.

Scutellum triangulaire à ponctuation similaire au disque pronotal.

Stries élytrales peu nettes, marquées de deux à trois lignes de points contigus, profondes et peu nettes; interstries convexes, faiblement ponctués; calli huméraux effacés; calli apicaux saillants; dent à l'angle apico-interne.

Pygidium saillant marqué de rides incomplètes en courbes concentriques avec deux grandes zones triangulaires de poils blanc-jaunâtre, épais et couchés.

Axe médian apophyse-sternites glabre; poils blancs, longs et couchés sur le métasternum, poils courts et squameux sur les côtés des sternites; dessus glabre.

Marge postérieure du dernier sternite fortement échancrée.

Apophyse mésosternale longue et arrondie, comprimée latéralement.

Protibias bidentés; gros ongle des pattes antérieures entaillé au tiers, large et extrêmement aplati; gros ongle des pattes médianes allongé, légèrement bifide à l'apex et de section ronde.

Edéage: paramères subtriangulaires, 3 fois aussi longs que larges en vue latérale.

Femelle: longueur: 13,5-15 mm, largeur maximale au niveau du tiers antérieur de l'élytre: 7-8 mm.

Diffère du mâle par les protibias plus étroits, le gros ongle antérieur beaucoup plus étroit et entaillé au quart et par la marge postérieure du dernier sternite non échancrée.

Derivatio nominis: Espèce amicalement dédiée à Jean-Yves Baugnée (Villers-sur-Lesse, Belgique), malgré son arrogance !

Commentaire

Popillia baugneei sp. n. est une espèce affine de *Popillia longula* OHAUS et de *Popillia robichei* sp. n. Elle diffère de cette dernière par les caractères suivants:

<i>Popillia baugneei</i> sp. n.	<i>Popillia robichei</i> sp. n.
Points espacés et peu profonds sur les interstries élytraux.	Points espacés mais profonds sur les interstries élytraux.
Paramères 3 fois aussi longs que larges en vue latérale.	Paramères 4 fois aussi longs que larges en vue latérale.
Longueur mâle: 11,5 - 14,5 mm. Longueur femelle: 13,5 - 15 mm.	Longueur mâle: 12,5 - 15,5 mm. Longueur femelle: 14 - 16 mm.

A titre de comparaison, la répartition connue de *Popillia robichei* sp. n. a été ajoutée à la carte de répartition de *Popillia baugneei* sp. n.

Popillia sebastiani sp. n.

(Figs 12-15, 18)

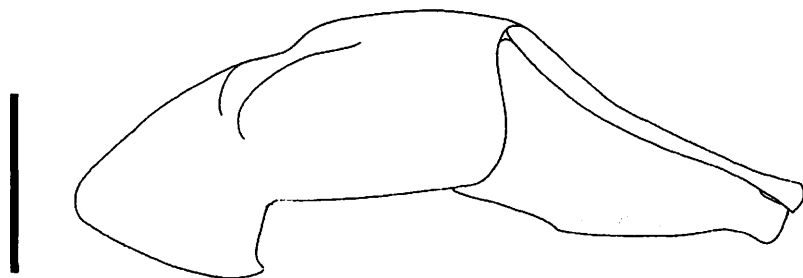
Holotype: mâle: «R.C.I., Danane [7°15'46''N/8°09'35''W], 1995, Leg. D. Camiade » (IRSNB).

Paratypes: 3 mâles & 3 femelles: idem (PCDC); 2 mâles: idem (PCPL); 1 mâle: « R.C.I., Man [7°24'19''N/7°32'51''W], IV.1998, leg. P. Moretto » (PCPL); 1 mâle: «R.C.I., ouest, V.1999, leg. P. Moretto » (PCPL); 1 femelle: idem (IRSNB); 1 mâle: «R.C.I., Mont Tonkoui [07°25'N/07°37'W], VI.1998, Leg. P. Moretto» (IRSNB).

Description

Mâle: longueur: 11-12 mm, largeur maximale au niveau du tiers antérieur de l'élytre: 6,5 mm.

Convexe, faiblement voûté, brillant sans reflets métalliques; de vert foncé à vert-rougeâtre sauf antennes et pattes cuivre-rouge; clypeus, marges latérales du pronotum, marges du pygidium et sternites rouge foncé à reflets

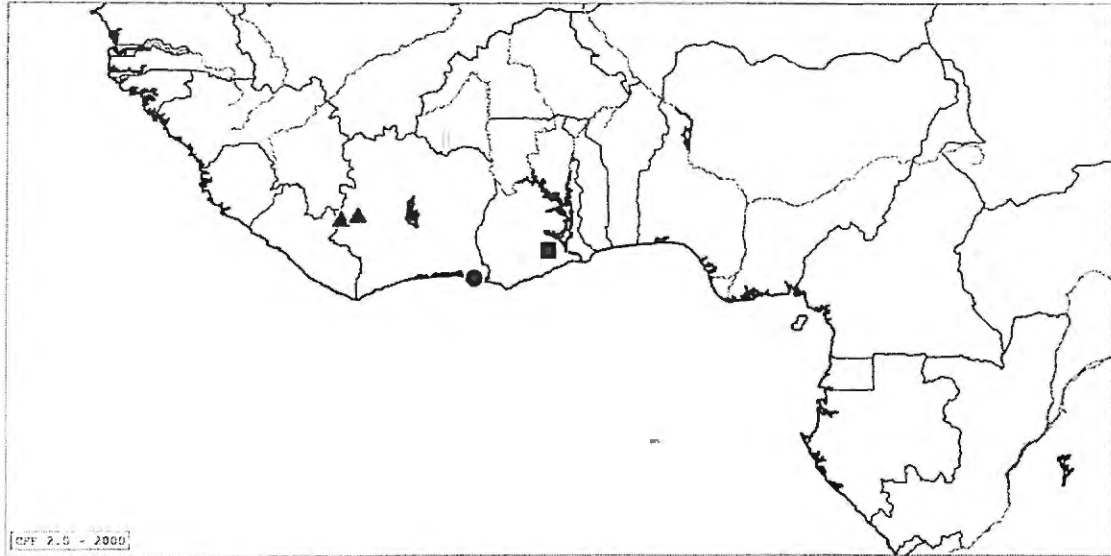


12



13

Fig. 12-13: *Popillia sebastiani* sp. n., holotype: (12) édage, vue latérale; (13) paramères, vue dorsale.



- *Popillia sorrer* Kraatz, 1892.
- ▲ *Popillia sebastiani* sp. n.
- *Popillia ghanaensis* sp. n.

Fig. 14: carte de répartition de *Popillia sebastiani* sp. n., de *Popillia ghanaensis* n. sp. et de *Popillia sorrer* KRAATZ, 1892.

verdâtres.

Tête fortement ponctuée; points contigus sur le clypeus; allongés et espacés sur le vertex.

Massue antennaire plus longue que le flagellum.

Clypeus parabolique, faiblement rebordé.

Pronotum octogonal, rebordé à l'exception de la marge basale; ponctuation identique au vertex; points plus espacés et moins profonds sur le disque; fine ligne médiane imponctuée et petite fossette latérale.

Scutellum triangulaire à ponctuation identique à la base du disque pronotal.

Stries élytrales nettes et profondes; interstries convexes, imponctuées sauf tiers basal des deuxième et sixième; calli huméraux effacés; calli apicaux faiblement saillants; dent à angle apico-interne.

Pygidium saillant, marqué de rides incomplètes en courbes concentriques avec deux petites zones rondes de poils blancs courts, épais et couchés.

Pilosité relativement dense, blanche, longue et couchée sur les côtés du métasternum; poils plus courts, squameux, blancs, couchés et serrés sur les côtés des sternites; axe médian apophyse-sternites pratiquement glabre; dessus glabre.

Marge postérieure du septième sternite fortement échancrée, garnie de poils longs, fins et bruns.



Fig. 15: habitus de *Popillia sebastiani* sp. n. (paratype).

Apophyse mésosternale longue, comprimée latéralement, à apex large et arrondi.

Protibias bidentés; gros ongle des pattes antérieures entaillé au quart, large et extrêmement aplati; gros ongle des pattes médianes allongé, aplati, entaillé à l'apex mais non bifide.

Edéage: paramères subtriangulaires à apex

tronqué, 3 fois aussi longs que larges en vue latérale.

Femelle: longueur: 12-13 mm, largeur maximale au niveau du tiers antérieur de l'élytre: 6-7,5 mm.

Diffère du mâle par les protibias plus étroits, le gros ongle antérieur beaucoup plus étroit, le gros ongle médian bifide, et la marge postérieure du dernier sternite non échancrée.

Aberrations:

- Métasternum rouge foncé, apophyse mésosternale verte.

Derivatio nominis: espèce dédiée au fils de Didier Camiade, Sébastian (Sallespisse, France).

Commentaires

Popillia sebastiani sp. n. est une espèce affine de *Popillia sorror* KRAATZ, 1892 décrite de Côte d'Ivoire, Assinie [5°07'25''N/3°16'4044W] et de *Popillia ghanaensis* sp. n. décrite ci-après. *Popillia sebastiani* sp. n. diffère de *Popillia sorror* KRAATZ par les caractères suivants:

<i>Popillia sebastiani</i> sp. n.	<i>Popillia sorror</i> KRAATZ.
Paramères tronqués mais non incurvés à l'apex en vue latérale.	Paramères incurvés à l'apex en vue latérale.
Marges latérales et basale rouge-verdâtre.	Rouge limité aux rebords latéraux du pronotum.
Points allongés sur le disque du pronotum.	Points ronds sur le disque du pronotum.

Les caractères permettant de distinguer *Popillia sebastiani* sp. n. et *Popillia ghanaensis* sp. n. sont donnés sous *P. ghanaensis* sp. n.

***Popillia ghanaensis* sp. n.**

(Figs 14, 16-17, 19)

Holotype mâle: "Ghana, Kibi [6°10'N/0°33'W], Atewa Range, V. 2004, don C. Joly" (IRSNB).

Paratypes: 1 mâle: idem (IRSNB); 2 femelles: « Ghana, Kibi, Atewa Range, III. 2004, don C. Joly » (IRSNB).

Description

Mâle: longueur: 11,5-12 mm, largeur maximale au niveau du tiers antérieur de l'élytre: 6-6,5 mm

Convexe, faiblement voûté, brillant sans reflets métalliques; vert foncé à vert-rougeâtre sauf antennes, clypeus, marges latérales du pronotum, marges du pygidium, sternites et pattes cuivre-rouge à reflets verdâtres.

Tête fortement ponctuée; points contigus sur le clypeus; allongés et espacés sur le vertex.

Massue antennaire de longueur égale au flagellum.

Clypeus parabolique, faiblement rebordé.

Pronotum hexagonal, rebordé à l'exception de la marge basale; angles antérieurs étirés et aplatis à l'apex; ponctuation identique au vertex; points plus espacés et moins profonds sur le disque; fine ligne médiane imponctuée et petite fossette latérale.

Scutellum triangulaire à ponctuation identique à la base du disque pronotal.

Elytres à stries élytrales nettes et profondes; interstries convexes imponctués sauf tiers basal des deuxième et sixième; calli huméraux effacés; calli apicaux faiblement saillants; dent à l'angle apico-interne.

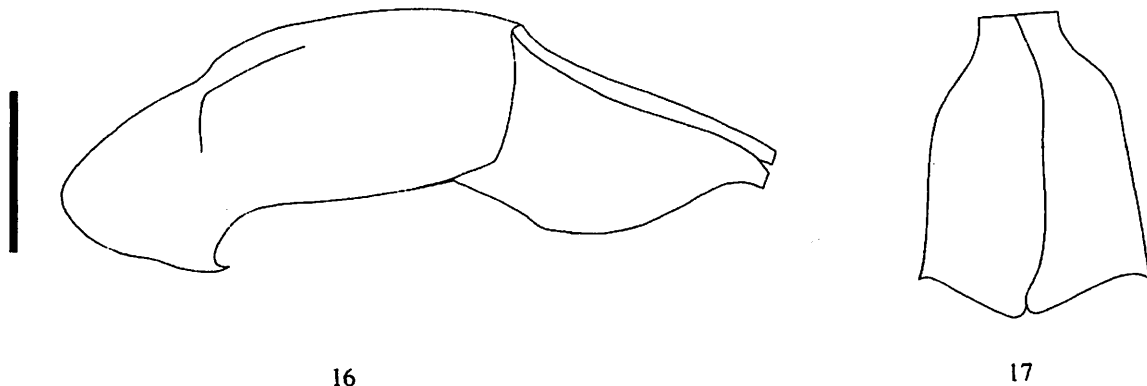


Fig. 16-17: *Popillia ghanaensis* sp. n., holotype: (16) édéage, vue latérale; (17) paramères, vue dorsale.

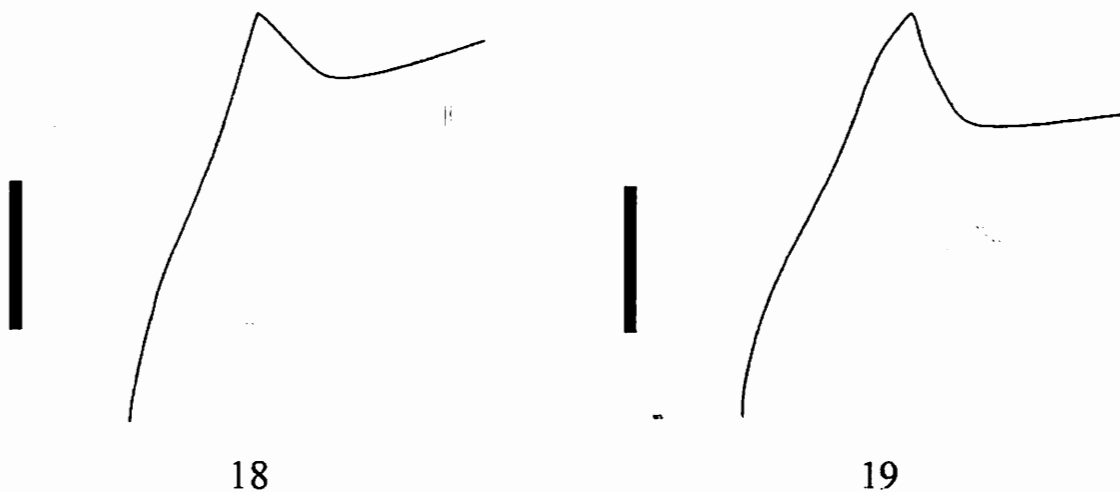


Fig. 18-19: angle antérieur gauche du pronotum: (18) *Popillia sebastiani* sp. n.; (19) *Popillia ghanaensis* sp. n.

Pygidium saillant, marqué de rides incomplètes en courbes concentriques avec deux petites zones rondes de poils blancs courts, épais et couchés.

Pilosité relativement dense, blanche, longue et couchée sur les côtés du métasternum; poils plus courts squameux, blancs, couchés et serrés sur les côtés des sternites; axe médian apophyse-sternites pratiquement glabre; dessus glabre.

Marge postérieure du septième sternite fortement échancrée, garnie de poils longs, fins et bruns.

Apophyse mésosternale longue, comprimée latéralement, à apex large et arrondi.

Protibias bidentés; gros ongle des pattes antérieures entaillé au quart, large et extrêmement aplati; gros ongle des pattes médianes allongé, aplati, entaillé mais non bifide à l'apex.

Edéage: paramères subtriangulaires à apex tronqués, 2 fois aussi longs que larges en vue latérale.

Femelle: longueur: 13-13,5 mm, largeur maximale au niveau du tiers antérieur de l'élytre: 7 mm.

Diffère du mâle par les protibias plus étroits, le gros ongle antérieur beaucoup plus étroit, le gros ongle médian bifide et par la marge postérieure du dernier sternite non échancrée.

Derivatio nominis: le nom de l'espèce se rapporte à son pays d'origine, le Ghana.

Commentaire

Popillia ghanaensis sp. n. est une espèce affine de *Popillia sebastiani* sp. n. mais elle en diffère par les caractères suivants:

<i>Popillia ghanaensis</i> sp. n.	<i>Popillia sebastiani</i> sp. n.
Paramères 2 fois aussi longs que larges en vue latérale.	Paramères 3 fois aussi longs que larges en vue latérale.
Pronotum hexagonal.	Pronotum octogonal.
Angles antérieurs du pronotum étirés et aplatis à l'apex (fig. 19)	Angles antérieurs du pronotum faiblement saillants (fig. 18).

A titre de comparaison, la répartition connue de *Popillia sorrow* KRAATZ a été ajoutée à la carte de répartition de *Popillia ghanaensis* sp. n. et de *Popillia sebastiani* sp. n.

Remerciements

Pour le prêt du matériel étudié, je tiens à remercier Messieurs Didier Camiade (France, Sallespisse), Bruno Leru (France, Rennes), Claude Joly (Belgique, Jurbise), Philippe Moretto (France, Toulon), Joachim Willers et Johannes Frisch (ZMHB) et également à remercier mes collègues madame Isabelle Sauvage et Jérémy pour leur aide.

Bibliographie

- BARBIER Y. & RASMONT P. 2000. - Carto Fauna-Flora 2.0 Guide d'utilisation. Université de Mons Hainaut, Mons, Belgique, 59 pp.
- KRAATZ, 1892. - Monographische Revision der Ruteliden-Gattung *Popillia* SERVILLE. *Deutsche Ent. Ztschr.*, 177-306
- LIMBOURG P., 2002. - Description d'une nouvelle espèce afrotropicale d'*Anomala* SAMOUELLE, 1819 (Coleoptera, Scarabaeoidea, Melolonthidae, Rutelinae). *Entomologia Africana*, 7 (1): 38-40.

- LIMBOURG P., 2003. - Description de deux nouvelles espèces afrotropicales d'*Anomala* SAMOUELLE, 1819, nouvelles synonymies et désignation du lectotype femelle d'*Anomala suturalis* LANSBERGE, 1886 (Coleoptera, Scarabaeoidea, Melolonthidae, Rutelinae). *Entomologia Africana*, 8 (1): 7-14.
- LIMBOURG P., 2004. - Description de deux nouvelles espèces afrotropicales de *Popillia* SERVILLE, 1825 et de deux nouvelles espèces de *Nannopopillia* KOLBE, 1894 (Coleoptera, Scarabaeoidea, Rutelinae). *Bulletin de la Société royale belge d'Entomologie*, 140: 49-53.
- LIMBOURG P., 2005. - Description de deux nouvelles espèces afrotropicales d'*Anomala* SAMOUELLE, 1819, affines de *Anomala laevigata* BLANCHARD, 1850 (Coleoptera, Scarabaeoidea, Rutelinae). *Bulletin de la Société royale belge d'Entomologie*, 141: 41-44.
- LIMBOURG P., 2005. - Description de deux nouvelles espèces afrotropicales d'*Anomala* SAMOUELLE, 1819 (Coleoptera, Scarabaeoidea, Rutelinae). *Bulletin de la Société royale belge d'Entomologie*, 141: 56-60.
- LIMBOURG P., 2006. - Description de trois nouvelles espèces afrotropicales de *Popillia* SERVILLE, 1825 (Coleoptera, Scarabaeoidea, Rutelinae). *Bulletin de la Société royale belge d'Entomologie*, 142: 43-46.
- LIMBOURG P., 2006. - Description de trois nouvelles espèces afrotropicales de *Popillia* SERVILLE, 1825 affines de *Popillia callewaerti* BENDERITTER, 1922 (Coleoptera, Scarabaeoidea, Melolonthidae, Rutelinae). *Entomologia Africana*, 11 (2): 19-30.
- LIMBOURG P., 2006. - Description de deux nouvelles espèces afrotropicales de *Popillia* SERVILLE, 1825 (Coleoptera, Scarabaeoidea, Melolonthidae, Rutelinae). *Lambillionea*, CVI, 4 (1): 722-725.
- MACHAÏSCHKE J.W., 1957. - Coleoptera Lamellicornia, Rutelinae, 199 (B): 1-219.
- MACHATSCHKE J. W., 1972. *Coleopterum Catalogus*, supp. 66 (1): 1-361.
- OHAUS, 1914. - Beitrag zur Kenntnis der Ruteliden. *Annales de la société Entomologique de Belgique*, 58: 161-162.
- OHAUS, 1925. - Beitrag zur Kenntnis der Ruteliden. *Stettiner Entomologische Zeitung*, 85: 173-183.
-