



**Description de cinq nouvelles espèces afrotropicales de  
*Popillia* Serville, 1825  
(Coleoptera, Scarabaeoidea, Melolonthidae, Rutelinae, Anomalini)**

Pol LIMBOURG

Institut royal des Sciences naturelles de Belgique, Département d'Entomologie, Rue Vautier 29, B-1000 Bruxelles, Belgique (e-mail: entomo@naturalsciences.be).

**Summary**

*Popillia nathani* sp. n. is described from Guinea, *P. lerui* sp. n. from Republic of the Congo, *P. angeli* sp. n. from Republic of the Congo and Cameroun, *P. decoenei* sp. n. from Democratic Republic of the Congo and *P. desfontainei* sp. n. from Cameroun. The male genitalia of all species are figured, photographs and distribution maps are provided.

**Keywords:** Coleoptera, Scarabaeoidea, Rutelinae, *Popillia*, Africa.

**Résumé**

*Popillia nathani* sp. n. est décrit de Guinée Conakry, *P. lerui* sp. n. de la République Démocratique du Congo, *P. angeli* sp. n. de la République du Congo et du Cameroun, *P. decoenei* sp. n. de la République Démocratique du Congo et *P. desfontainei* sp. n. du Cameroun. Les genitalia mâles de toutes les espèces sont figurés ainsi que des photographies d'habitus et des cartes de distribution.

**Introduction**

*Popillia nathani* sp. n., *Popillia lerui* sp. n., *Popillia angeli* sp. n., *Popillia decoenei* sp. n. et *Popillia desfontainei* sp. n. sont décrits dans cette note.

Ce travail s'inscrit dans une série de notes préliminaires (LIMBOURG 2002, 2003, 2004, 2005 a, b, 2006 a, b, c) à la réalisation d'une faune des Melolonthidae Rutelinae afrotropicaux.

**Matériel et méthode**

Tous les exemplaires mâles ont été disséqués, chaque étiquette du matériel typique est limitée par des « ».

Quand elles n'apparaissent pas sur les étiquettes des spécimens, les coordonnées géographiques ont été ajoutées entre [ ].

Pour toutes les figures, l'échelle représente 1 mm.

**Acronymes**

IRSNB: Institut royal des Sciences naturelles de Belgique, Bruxelles, Belgique (P. Grootaert).

MRAC: Musée royal d'Afrique centrale, Tervuren, Belgique (M. de Meyer).

NHMB: Muséum d'Histoire Naturelle, Bâle, Suisse.

PCDC: Collection Didier Camiade, Sallespisse, France.

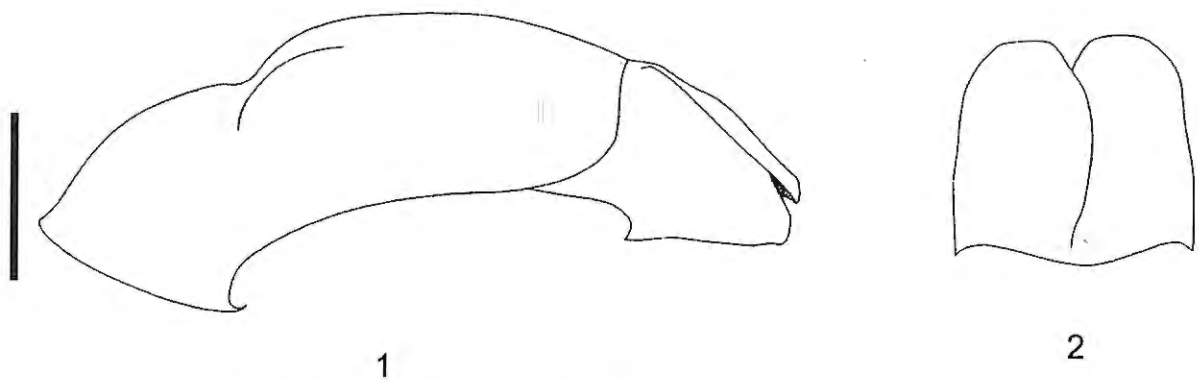
PCPL: Collection Pol Limbourg, Luttre, Belgique.

***Popillia nathani* sp. n.**

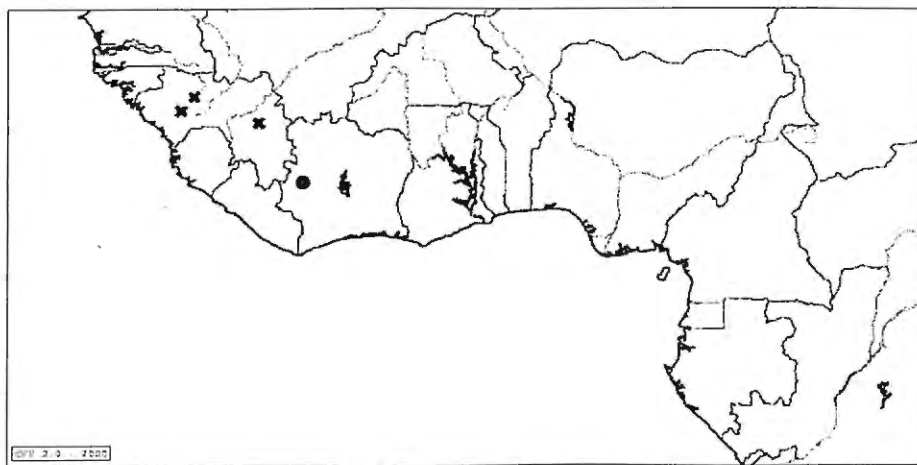
(Figs 1-4)

**Holotype** mâle: «Guinée Conakry, chutes de Sâla, 30km W. of Labe [11°19'N/12°17'W], 1100m, III.2003, leg. E. Vingerhoedt» don P. Limbourg (IRSNB).

**Paratypes:** 1 femelle: idem (PCPL); 1 mâle: «Franz Guinea, Fouta Djallon, Dalaba [10°



Figs 1-2. *Popillia nathani* sp. n., holotype. 1: édéage, vue latérale; 2: paramères, vue dorsale.



● *Popillia yacouba* Limbourg, 2004.  
 ✕ *Popillia nathani* sp. n.

Fig. 3. Carte de répartition de *Popillia nathani* sp. n. et de *Popillia yacouba* LIMBOURG, 2004.

10°N/9°23'W], 11.VI.1951, 1200m, Exped. Mus. G. Frey, Leg. Bechyne» (NHMB); 1 mâle: «Franz Guinea, région Kindia [10°40'N/ 12°51'W], Mt. Gangan, 900m, 08.V.1951, Exped. Mus. G. Frey, Leg. Bechyne» (NHMB).

### Description

Mâle: longueur: 13 - 14,5 mm, largeur maximale au niveau du tiers antérieur de l'élytre: 7 - 8 mm.

Convexe, faiblement voûté, brillant sans reflets métalliques, bleu-noirâtre sauf pattes, clypeus, antennes, marge pronotale, apex du scutellum, pygidium, propygidium, sixième et septième sternite, cuivre-rouge.

Clypeus parabolique et rebordé; fortement et totalement marqué de rides incomplètes; vertex fortement ponctué (points ronds, profonds et



Fig. 4. Habitus de *Popillia nathani* sp. n. (holotype).

serrés).

Massue antennaire de longueur égale au flagellum.

Pronotum octogonal, rebordé sauf la marge basale; ponctuation identique au vertex; disque pronotal fortement ponctué, base imponctué.

Scutellum conique faiblement ponctué.

Elytres avec une faible impression transverse au premier tiers; stries élytrales nettes et peu profondes; interstries faiblement convexes; calli huméraux effacés; calli apicaux saillants; une dent à l'angle apico-interne.

Pygidium saillant, pourvu de deux zones subrectangulaires de poils blancs courts, épais et couchés, marqué de rides incomplètes en courbes concentriques.

Pilosité relativement dense et longue sur les côtés des sternites et du métasternum; dessus et axe médian apophyse-sternites glabres.

Marge postérieure du septième sternite fortement échancrée.

Apophyse mésosternale longue, arrondie et comprimée latéralement.

Protibias bidentés; gros ongle des pattes antérieures entaillé au quart, large et extrême-

ment aplati.

Gros ongle des pattes médianes allongé, de section ronde, entamé mais non bifide.

Edéage: paramères subtriangulaires, tronqués à l'apex, présence d'une dent sur la face ventrale

Femelle: longueur: 13 mm, largeur maximale au niveau du tiers antérieur de l'élytre: 7,5 mm.

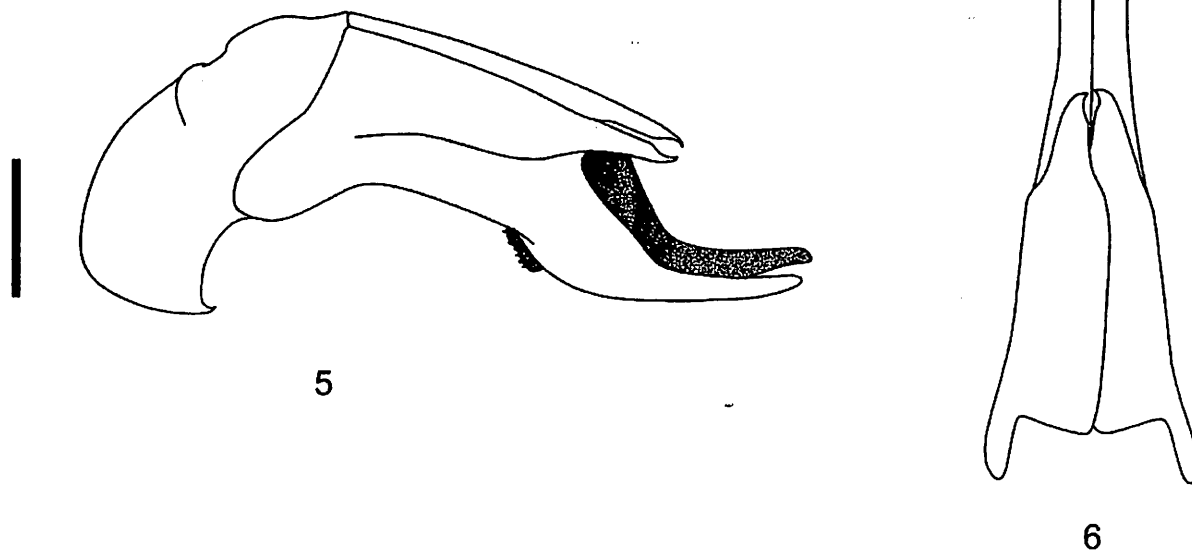
Diffère du mâle par les protibias plus étroits, le gros ongle antérieur beaucoup plus étroit, le pygidium tronqué et par la marge postérieure du dernier sternite non échancrée.

**Derivatio nominis:** espèce dédiée à mon fils Nathan.

#### Commentaire

*Popillia nathani* sp. n. est une espèce affine de *Popillia yacouba* LIMBOURG, 2004 mais elle en diffère par les paramères qui sont plus courts, plus larges et tronqués, et par les zones de poils squameux du pygidium moins étendues et plus étroites.

A titre de comparaison, la répartition connue de *Popillia yacouba* LIMBOURG a été ajoutée à la carte de répartition de *Popillia nathani* sp. n.

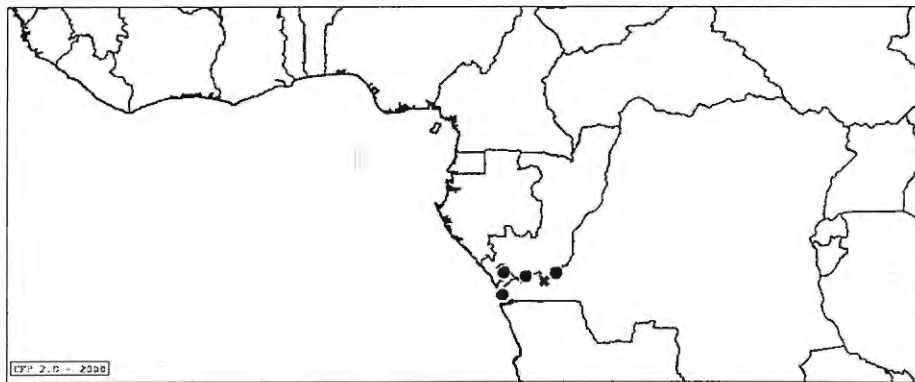


Figs 5-6. *Popillia lerui* sp. n., holotype. 5: édéage, vue latérale; 6: paramères, vue dorsale.

#### *Popillia lerui* sp. n. (Figs 5-8)

**Holotype** mâle: «Congo, Kouilou, N'kola [4°42'12»S/14°40'20»E], 01.III.1997, Leg. B. Leru» (IRSNB).

**Paratypes:** 1 femelle: idem (IRSNB); 1 mâle: idem (PCPL); 3 mâles & 1 femelle: idem (PCDC); 2 mâles: «Congo, Kouilou, à 25km de N'kola, II.2000, Leg. B. Leru» (PCPL); 1 femelle: «Congo, Kouilou, à 25km de N'Kola, II.1999, Leg. B. Leru» (PCDC).



- *Popillia camiadei* Limbourg, 2004.
- \* *Popillia lerui* sp. n.

Fig. 7. Carte de répartition de *Popillia lerui* sp. n. et de *Popillia camiadei* LIMBOURG, 2004.

### Description

Mâle: longueur: 13,5 - 14,5 mm, largeur maximale au niveau du tiers antérieur de l'élytre: 7,5 - 8 mm.

Convexe, faiblement voûté, brillant avec des reflets métalliques sur le pronotum, le scutellum, le pygidium et les pattes; vert émeraude à l'exception des pattes et des antennes cuivre rouge.

Tête fortement ponctuée à la marge antérieure du clypeus (points ronds, profonds et serrés), ponctuation moins serrée sur le vertex.

Massue antennaire de longueur égale au flagellum.

Clypeus parabolique, faiblement rebordé.

Pronotum hexagonal, rebordé à l'exception de la base du disque; ponctuation identique au vertex, points plus espacés et moins profonds sur le disque; la marge antérieure et une ligne médiane imponctuées; présence d'une petite fossette latérale.

Scutellum conique à ponctuation similaire au disque pronotal.

Elytres avec une impression transverse au premier tiers; stries élytrales nettes, peu profondes; interstries faiblement convexes; calli huméraux effacés; calli apicaux saillants; une dent à l'angle apico-interne.

Pygidium saillant pourvu de deux zones rondes de poils blancs, épais et couchés, marqué de rides incomplètes en courbes concentriques, qui s'écartent à partir de l'apex.

Axe médian apophyse-sternites glabre; longue pilosité sur les côtés du métasternum; poils courts, blancs et couchés sur les côtés des



Fig. 8. Habitus de *Popillia lerui* sp. n. (holotype).

sternites, aux hanches postérieures et médianes; dessus glabre.

Marge postérieure du dernier sternite fortement échancrée.

Apophyse mésosternale longue et arrondie, comprimée latéralement.

Protibias bidentés; gros ongle des pattes antérieures entaillé au quart, large et extrêmement aplati; gros ongle des pattes médianes allongé, légèrement bifide à l'apex et de section ronde.

Edéage: paramères subdivisés, la partie inférieure en angle droit à apex arrondi, la partie supérieure en saillie avec l'apex en crochet incurvé.

Femelle: longueur: 15,5 - 16,5 mm, largeur maximale au niveau du tiers antérieur de l'élytre: 8,5 - 9 mm.

Diffère du mâle par les protibias plus étroits, le gros ongle antérieur beaucoup plus étroit et par la marge postérieure du dernier sternite non échancrée.

**Derivatio nominis:** espèce dédiée à son récolteur, Bruno Leru (Rennes, France).

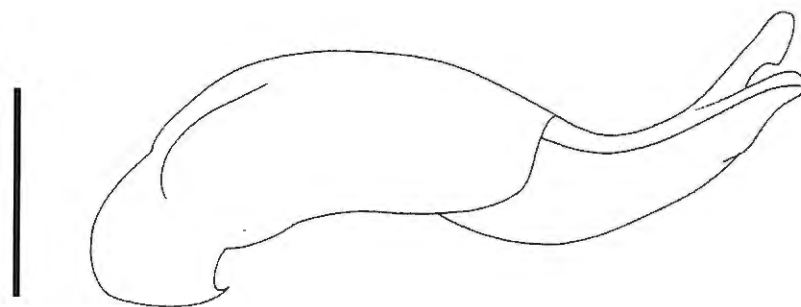
**Commentaire**

*Popillia lerui* sp. n. est une espèce affine de

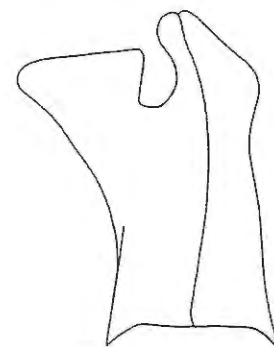
*Popillia camiadei* LIMBOURG, 2004. Elle en diffère par les caractères suivants:

<i>Popillia lerui</i> sp. n.	<i>Popillia camiadei</i> LIMBOURG, 2004
Pronotum brillant à reflets métalliques.	Pronotum pratiquement mat.
Paramères courts et larges.	Paramères allongés et fins.

A titre de comparaison, la répartition connue de *Popillia camiadei* LIMBOURG a été ajoutée à la carte de répartition de *Popillia lerui* sp. n.



9



10

Figs 9-10. *Popillia angeli* sp. n., holotype. 9: édéage, vue latérale; 10: paramères, vue dorsale.

***Popillia angeli* sp. n.**  
(Figs 9-11)

**Holotype** mâle: «Congo, Kouilou, Kinanga [4°25'37S/13°38'20E], V.1998, Leg. B. Leru» (IRSNB).

**Paratypes:** 1 mâle: idem (PCPL); 1 couple: idem (PCDC); 2 mâles: «Congo, Kouilou, Kinanga, 07.III.1997 » (PCPL); 1 femelle: «Congo, Kouilou, Kinanga, II.2000» (PCDC); 1 femelle: «Cameroun, Ebogo [3°57'N/11°35'E], XI.2004, don J.M. Jadot» (PCPL).

**Description**

Mâle: longueur: 9 - 10 mm, largeur maximale au niveau du tiers antérieur de l'élytre: 5,5 mm.

Convexe, faiblement voûté, entièrement cuivre-rouge brillant avec des reflets métalliques verdâtres (disque du pronotum plus ou moins brun-verdâtre).

Clypeus parabolique fortement et totalement marqué de rides incomplètes; points allongés, peu profonds et serrés sur le vertex.

Massue antennaire de longueur égale au flagellum.

Clypeus parabolique faiblement rebordé.



Fig. 11. Habitus de *Popillia angeli* sp.n. (paratype)

Pronotum hexagonal, rebordé à l'exception de la marge basale; ponctuation du disque identique au vertex, points très allongés transversalement de la marge antérieure au milieu du disque et sur les côtés du pronotum; base du disque imponctuée; ligne médiane imponctuée.

Scutellum conique faiblement ponctué (points ronds et peu profonds).

Stries élytrales nettes, peu profondes; interstries faiblement convexes; calli huméraux effacés; calli apicaux faiblement saillants et arrondis; une dent à l'angle apico-interne.

Pygidium saillant pourvu de deux grandes zones subtriangulaires de poils blancs épais, couchés et espacés, marqué de rides incomplètes en courbes concentriques, qui s'écartent à partir de l'apex.

Axe médian apophyse-sternites glabre; longue pilosité sur les côtés du métasternum; poils courts, blancs, squameux et couchés sur les côtés des sternites, aux hanches postérieures et médianes; dessus glabre.

Marge postérieure du dernier sternite fortement échancrée.

Apophyse mésosternale courte et arrondie, comprimée latéralement.

Protibias bidentés; gros ongle des pattes antérieures entaillé au quart, large et extrêmement aplati; gros ongle des pattes médianes allongé, légèrement aplati, entamé mais non bifide.

Édage: paramères asymétriques, le gauche deux fois aussi large que le droit; apex du paramère gauche tronqué et échancré; bord externe de l'échancre formant avec l'apex du paramère un angle droit.

Femelle: longueur: 10,5 - 11 mm, largeur maximale au niveau du tiers antérieur de l'élytre: 6 mm.

Diffère du mâle par les protibias plus étroits, le gros ongle antérieur beaucoup plus étroit et par la marge postérieure du dernier sternite non échancrée.

**Derivatio nominis:** Espèce dédiée au technicien Ange Kiakouama chargé de mettre en blister les récoltes de B. Leru (Pointe-Noire, République du Congo).

#### Commentaire

*Popillia angeli* sp. n. est une espèce affine de *Popillia maynei* OHAUS, 1914.

Elle en diffère par les caractères suivants:

<i>Popillia angeli</i> sp. n.	<i>Popillia maynei</i> OHAUS, 1914
Marge antérieure du pronotum fortement ponctué (points allongés, profonds et serrés).	Marge antérieure du pronotum faiblement ponctué (points ronds et peu profonds).
Apex du paramère gauche tronqué et échancré; le bord externe de l'échancre forme avec l'apex du paramère un angle droit.	Apex du paramère gauche spatulé, arrondi et échancré; le bord externe de l'échancre est régulièrement arrondi et forme avec l'apex du paramère un angle aigu.

#### *Popillia decoenei* sp. n.

(Figs 12-14)

**Holotype:** mâle: « Congo belge: P.N.U., Kabwoe sur Muye, (1320m), 12-14.V.1948, Mis. G. F. de Witte, 1606a » (MRAC).

**Paratypes:** 1 femelle: « Congo belge: P.N.U., Kabwoe sur Muye, (1320m), 26.IV-05.V.1948, Mis. G. F. de Witte, 1565a » (MRAC); 2 mâles & 2 femelles: « R. D. Congo, Katanga, Exploration du P.N.U., riv. Ntumbwa, 01-14.IV.2001, Projet ICCN-NA-SEA, Miss. Hasson & Bouyer » (PCPL); 1 femelle: « R. D. Congo, Katanga, Exploration du P.N.U., riv. Zenze, 11-20.III.2002, Projet ICCN-NA-SEA, Miss. Hasson & Bouyer » (PCPL).

#### Description

Mâle: longueur: 13 - 14 mm, largeur maximale au niveau du tiers antérieur de l'élytre: 7 mm.

Convexe, faiblement voûté, légèrement brillant avec quelques rares reflets métalliques; vert sombre à l'exception des antennes, la marge antérieure du clypeus, la marge basale des élytres, - l'apex du pygidium et pattes brun-rougeâtre.

Tête fortement ponctué; points contigus à la marge du clypeus; ronds et espacés sur le vertex.

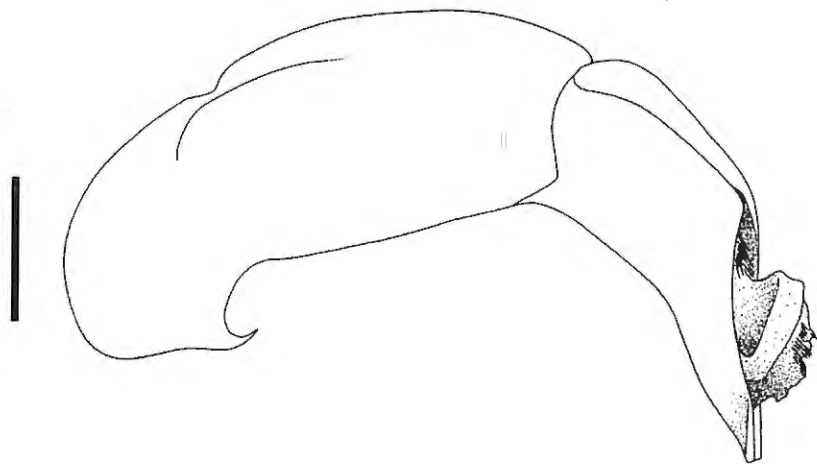
Massue antennaire de longueur égale au flagellum.

Clypeus parabolique, faiblement rebordé.

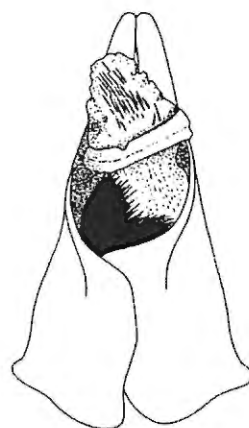
Pronotum hexagonal, rebordé à l'exception de la marge basale; ponctuation identique au vertex; points plus espacés et moins profonds sur le disque; fine ligne médiane imponctuée et petite fossette latérale.

Scutellum conique à ponctuation identique à la





12



13

Figs 12-13. *Popillia decoenei* sp. n., holotype. 12: édéage, vue latérale; 13: paramères, vue dorsale.

base du disque pronotal.

Elytres à stries élytrales nettes et profondes; interstries convexes; calli huméraux effacés; calli apicaux saillants; une dent à l'angle apico-interne.

Pygidium saillant, avec deux petites zones rondes de poils blancs courts, épais et couchés, marqué de rides incomplètes en courbes concentriques.

Pilosité relativement dense, longue et couchée sur les côtés du métasternum; poils plus courts squameux, blancs et couchés sur les côtés des sternites; quelques poils espacés, longs et dressés à l'apex du pygidium; axe médian apophyse-sternites pratiquement glabre; dessus glabre.

Marge postérieure du septième sternite fortement échancrée.

Apophyse mésosternale longue, arrondie et comprimée latéralement; apex en forme de soc.

Protibias bidentés; gros ongle des pattes antérieures entaillé au quart, large et extrêmement aplati; gros ongle des pattes médianes allongé, aplati et bifide à l'apex.

Edéage: court et massif; paramères avec une forte excavation rebordée.

Femelle: longueur: 13,5 -14 mm, largeur maximale au niveau du tiers antérieur de l'élytre: 7 - 8 mm.

Diffère du mâle par les protibias plus étroits, le gros ongle antérieur beaucoup plus étroit et par la marge postérieure du dernier sternite non échancrée.



Fig. 14. Habitus de *Popillia decoenei* sp. n. (paratype).

#### Aberrations:

Elytres jaune-verdâtre, suture verte; marges latérales du pronotum cuivre-rouge.

**Derivatio nominis:** espèce amicalement dédiée à Peter De Coene (Plancenoit, Belgique), en souvenir de notre soulographie.

#### Commentaire

*Popillia decoenei* sp. n. est une espèce affine de *Popillia vastipes* OHAUS, 1938 mais elle en diffère par les caractères suivants:

<i>Popillia decoenei</i> sp. n.	<i>Popillia vastipes</i> OHAUS, 1938
Paramères perpendiculaires.	Paramères dans le prolongement de la pièce médiane.
Paramères courts et larges.	Paramères allongés et étroits.
Zones de poils squameux de taille réduite, ne dépassant pas la moitié de la longueur du pygidium.	Zones de poils squameux atteignant la moitié de la longueur du pygidium.

*Popillia desfontainei* sp. n.  
(Figs 15-18)

**Holotype** mâle: «Cameroun centre, 18 km Est-Sud-Est de Mbalmayo [3°31'N/11°30'E], I.1999, leg. M. Desfontaine», don P. Limbourg (IRSNB).

**Description**

Mâle: longueur: 18,5 mm, largeur maximale au niveau du tiers antérieur de l'élytre: 10 mm.

Convexe, faiblement voûté; brillant avec quelques reflets métalliques; entièrement vert-bronze.

Clypeus parabolique totalement rebordé, fortement ponctué (points contigus); vertex moins fortement ponctué (points ronds et espacés).

Pronotum octogonal rebordé à l'exception de la marge basale; ponctuation identique au vertex; marge basale faiblement ponctué; ligne médiane imponctué.

Scutellum conique à ponctuation identique à la marge basale du pronotum.

Elytres fortement ponctués; ponctuation identique au vertex; suture faiblement ponctuée; stries et interstries pratiquement absentes, à peine distinctes sur le 1/3 basal; calli huméraux effacés; calli apicaux saillants; une dent à l'angle apico-interne.

Pygidium saillant pourvu de deux grandes zones de poils squameux, blancs et couchés, marqué de rides incomplètes en courbes concentriques.

Axe médian apophyse-sternites glabre; poils longs sur les côtés du métasternum, couchés et plus courts sur les côtés des sternites, des hanches postérieures et médianes; dessus glabre.

Marge du septième sternite fortement échancrée.

Apophyse mésosternale longue à apex subcarré, comprimée latéralement.

Protibias bidentés; gros ongle des pattes antérieures entaillé au quart, large et extrêmement aplati; gros ongle des pattes médianes allongé, de section ronde, entamé mais non bifide.

Edéage: paramères à angle droit, apex subcarré; poils courts à la base des paramères, sur la partie ventrale.

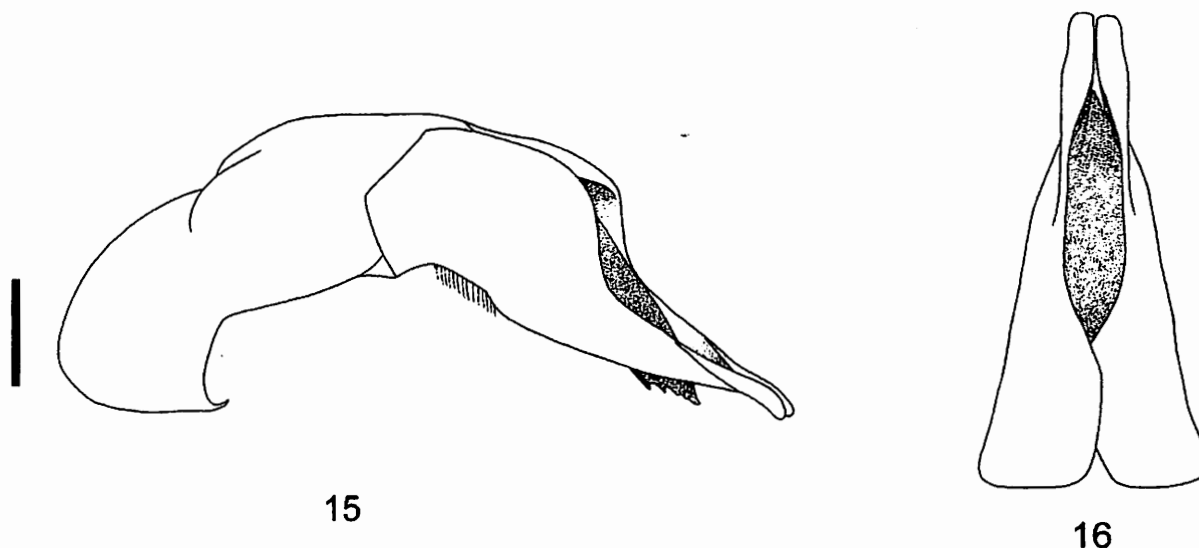
Apex du lobe médian à apex effilé et pointu.

Femelle: inconnue.

**Derivatio nominis:** espèce dédiée à son récolteur, Marc Desfontaine (Toulon, France).

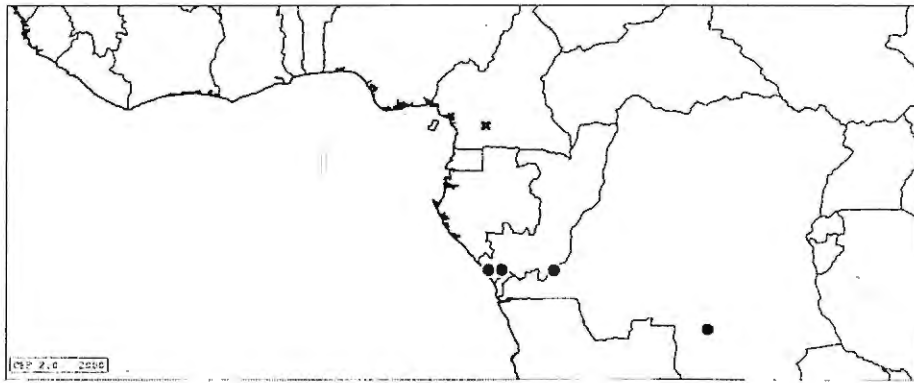
**Commentaire**

*Popillia desfontainei* sp. n. est une espèce



Figs 15-16. *Popillia desfontainei* sp. n., holotype. 15: édéage, vue latérale; 16: paramères, vue dorsale.





● *Popillia villiersi* Machatschke, 1975.  
 \* *Popillia desfontainei* sp. n.

Fig. 17. Carte de répartition de *Popillia desfontainei* sp. n. et de *Popillia villiersi* MACHATSCHKE, 1975.



Fig. 18. habitus de *Popillia desfontainei* sp. n. (holotype).

affine de *Popillia villiersi* MACHATSCHKE, 1975.

Le seul critère fiable de distinction des deux espèces est l'édéage:

<i>Popillia desfontainei</i> sp. n.	<i>Popillia villiersi</i> MACHATSCHKE, 1975
Paramères à apex subcarré.	Paramères à apex légèrement spatulé.
Absence de poils sur la face interne de l'apex des paramères.	Présence de poils sur la face interne de l'apex des paramères.
Apex du lobe médian effilé et pointu.	Apex du lobe médian aplati, large et arrondi.

A titre de comparaison, la répartition connue de *Popillia villiersi* MACHATSCHKE a été ajoutée à la carte de répartition de *Popillia desfontainei* sp. n.

### Remerciements

Pour le prêt du matériel étudié, je tiens à remercier Mesdames Isabelle Zurcher et Eva Sprecher (NHMB) et Messieurs Didier Camiade (Sallespisse), Eric Vingerhoedt (Esneux), Jean-Marie Jadot (Liverdun), Marc de Meyer et Michel Barré (MRAC), et également à remercier mes collègues Madame Isabelle Sauvage et Jérémy pour leur aide.

### Bibliographie

- BARBIER Y. & RASMONT P. 2000. Carto Fauna-Flora 2.0 Guide d'utilisation. Université de Mons Hainaut, Mons, Belgique, 59 pp.
- LIMBOURG P., 2002. - Description d'une nouvelle espèce afrotropicale d' *Anomala* SAMOUELLE, 1819 (Coleoptera, Scarabaeoidea, Melolonthidae, Rutelinae). *Entomologia Africana*, 7 (1): 38-40.
- LIMBOURG P., 2003. - Description de deux nouvelles espèces afrotropicales d' *Anomala* SAMOUELLE, 1819 nouvelles synonymies et désignation du lectotype femelle d' *Anomala suturalis* LANSBERGE, 1886 (Coleoptera, Scarabaeoidea, Melolonthidae, Rutelinae). *Entomologia Africana*, 8 (1): 7-14.
- LIMBOURG P., 2004. - Description de deux nouvelles espèces afrotropicales de *Popillia* SERVILLE, 1825 et de deux nouvelles espèces de *Nannopopillia* KOLBE, 1894 (Coleoptera, Scarabaeoidea, Rutelinae). *Bulletin de la Société royale belge d'Entomologie*, 140: 49-53.
- LIMBOURG P., 2005. - Description de deux nouvelles espèces afrotropicales d' *Anomala* SAMOUELLE, 1819, affines de *Anomala laevigata* BLANCHARD, 1850 (Coleoptera, Scarabaeoidea, Rutelinae). *Bulletin de la Société royale belge d'Entomologie*, 141: 41-44.
- LIMBOURG P., 2005. - Description de deux nouvelles espèces afrotropicales d' *Anomala* SAMOUELLE, 1819 (Coleoptera, Scarabaeoidea, Rutelinae).

- Bulletin de la Société royale belge d'Entomologie*, 141: 56-60.
- LIMBOURG P., 2006. - Description de trois nouvelles espèces afrotropicales de *Popillia* SERVILLE, 1825 (Coleoptera, Scarabaeoidea, Rutelinae). *Bulletin de la Société royale belge d'Entomologie*, 142: 43-46.
- LIMBOURG P., 2006. - Description de trois nouvelles espèces afrotropicales de *Popillia* SERVILLE, 1825 affines de *Popillia callewaerti* BENDERITTER, 1922 (Coleoptera, Scarabaeoidea, Melolonthidae, Rutelinae). *Entomologia Africana*, 11 (2): 19-30.
- LIMBOURG P., 2006. - Description de deux nouvelles espèces afrotropicales de *Popillia* SERVILLE, 1825 (Coleoptera, Scarabaeoidea, Melolonthidae, Rutelinae). *Lambillionea*, CVI, 4 (1): 722-725.
- MACHATSCHKE J.W., 1957. - Coleoptera Lamellicornia, Rutelinae, 199 (B): 1-219.
- MACHATSCHKE J. W., 1972. *Coleopterum Catalogus*, supp. 66 (1): 1-361.
- MACHATSCHKE J. W., 1975. - Contribution à la faune du Congo (Brazzaville), Mission A. Villiers et A. Descarpentries CX, Coléoptères Melolonthidae Rutelinae. *Bulletin de l'Institut Fondamental d'Afrique Noire*, T.37, sér. N°2: 374-377.
- OHAUS, 1914. - Beitrag zur Kenntnis der Ruteliden. *Annales de la Société entomologique de Belgique*, 58: 161-162.
- OHAUS, 1938. - Neue Ruteliden des Musée du Congo Belge. *Revue de Zoologie et de Botanique Africaines*, 31: 335-336.
-