

- quium of Arachnology*, Aarhus, Denmark, 17-22 July 2000. Aarhus University Press 2002 : 207-214.
- RELYS V. & DAPKUS D., 2002b. - Comments on the checklist of Gnaphosidae and Liocranidae (Arachnida, Araneae) of the Baltic States, with remarks on species new to Lithuania.. In: TOFT S. & SCHARFF N. (eds.). *European Arachnology: 19th European Colloquium of Arachnology*, Aarhus, Denmark, 17-22 July 2000. Aarhus University Press 2002 : 273-278.
- SACHER P., 1983. - Spinnen (Araneae) an und in Gebäuden. Versuch einer Analyse der synanthropen Spinnenfauna in der DDR. *Entomologische Nachrichten, Berlin*, 27 : 97-204, 141-152, 197-204, 224.
- STAREGA W., 2004. - Check-list of Polish spiders (Araneae, except Salticidae). 1. November, 2004. Online at <http://www.arachnologia.edu.pl/wykazpaj.html>
- VANUYTVEN H., 2005. - The arachnology home page. The arachnological hub of the world wide web. Online at <http://www.arachnology.be/pages/Biogeography.html>
- VILKAS A., 1992. - The checklist of spiders (Arachnida, Araneae) of Lithuania. *Novye I Redkie Dlya Litvy Vidy Nasekomykh Soobshcheniya I Opisanija*, 1992 : 101-112.
- VILKAS A., 1994. - Checklist of the spiders of Lithuania. Online at http://lietvorai.puslapiai.lt/check_list.htm

Bulletin S.R.B.E./K.B.V.E., 142 (2006) : 68-71

**Une nouvelle espèce d'*Hoplophomerus* BECKER, 1925
de Chine est décrite. La présence d'espèces
d'*Emphysomera* SCHINER, 1866 est citée pour la première fois
au Cambodge (Diptera Asilidae)**

par G. TOMASOVIC

Faculté des Sciences Agronomiques, Zoologie générale et appliquée, Passage des Déportés, 2, B-5030 Gembloux (Belgique).

Abstract

Hoplophomerus guangdongi spec. nov. is described from China and the internal structures of the aedeagus are illustrated. A key for the Oriental species of *Hoplophomerus* is given. *Emphysomera conopsoides* (WIEDEMANN, 1828) and *E. nigra* SCHINER, 1866 are reported for the first time from Cambodia.

Résumé

Une nouvelle espèce de Chine, *Hoplophomerus guangdongi*, est décrite et les structures internes des genitalia mâles sont illustrées. Une clef pour les espèces d'*Hoplophomerus* orientales est présentée. La présence d'*Emphysomera conopsoides* (WIEDEMANN, 1828) et de *E. nigra* SCHINER, 1866 au Cambodge est citée pour la première fois.

Présentation

Hoplophomerus BECKER, 1925 est un petit genre de la sous-famille des Asilinae dont l'espèce type *Asilus armatipe* (MACQUART, 1855) a été décrit ainsi que plusieurs genres voisins, d'après un matériel récolté à Formose par l'expédition Sauter en 1909-1911.

Le genre se distingue des genres voisins par la présence de nombreuses et fortes épines sur les fémurs médians, de là lui vient son étymologie

qui, traduite du Grec, signifie « arme-porter-fémur », TSACAS & OLDROYD (1967). Le genre renferme actuellement 9 espèces dont 3 sont orientales : *H. armatipes* (MACQUART, 1855) connue de Chine et de Taïwan ; *H. brunnipes* TSACAS & OLDROYD, 1967, renseignée au Vietnam et *H. hirtiventris* BECKER, 1925, recensée en Chine Orientale, Taïwan et Bhutan.

HULL (1962) fournit une description du genre ainsi que des croquis de la morphologie externe de l'habitus pour *H. armatipes* et *H. hirtiventris*.

TSACAS & OLDROYD (1967) publient une révision des espèces connues d'*Hoplopheromerus* ainsi que leur répartition et ils illustrent les pièces internes de l'hypopygium de *H. armatipes* et *H. hirtiventris*.

Clef des *Hoplopheromerus* orientaux

- 1 Abdomen à poils noirs et jaunes 2
- Abdomen à poils noirs 3
- 2 Abdomen : tergites I-IV à poils noirs
..... *hirtiventris* MACQUART
- Abdomen : tergites I-VII à poils jaunes
..... *guangdongi* n.sp
- 3 Pattes entièrement jaunes
..... *armatipes* MACQUART
- Pattes en grande partie brun foncé
..... *brunnipes* TSACAS & OLDROYD

Matériel

Holotype, mâle, Chine, Nanling, Manshan, Guangdong, forest, 1500 m, 08.V.2004(24009). Leg. P. GROOTAERT (IRSNB). Allotype, 1 femelle, paratypes, 2 mâles tous de mêmes origine et date que l'holotype.

Hoplopheromerus guangdongi n. sp.

Longueur 18 à 20 mm. Couleur noir et jaune.

Tête : face à pruinose jaunâtre, gibbosité bien marquée avec une moustache à oies blanches au centre et noires sur la périphérie. Antennes noires, scape plus grand que le pédicelle, post-pédicelle lancéolé plus long que les deux premiers segments, style aussi long que le postpédicelle avec un sensillum à l'extrémité. Le scape et le pédicelle sont couverts de raides et courts poils noirs. Front avec de fins poils noirs latéraux ainsi que le calus ocellaire. Palpes avec de longs et fins poils noirs. Occiput à pruinose grisâtre, barbe blanche, soies occipitales noires.

Thorax : pronotum avec de courtes soies noires et de longs et fins poils blancs. Scutum noir avec une bande latérale claire ainsi que deux fines lignes délimitant une large bande noire centrale. Soies noires, 3 notopleurales, 2 supra-alaires, 4 post-alaires, les dorso-centrales se terminent sur la suture transverse. Scutellum couvert de longs et fins poils noirs sur le disque, 4 longues soies scutellaires. Pattes à soies noires et recouvertes de courts poils jaunâtres. Fémurs noirs, les antérieurs avec une tache distale jaunâtre sur la face inférieure. Fémurs médians avec plusieurs rangs de fortes soies noires (caractéristique du genre). Tibias jaunes à extrémité noirâtre avec les soies noires et une courte

brosse roussâtre. Tarses noirs à nombreuses et fortes soies noires. Ailes brunâtres à nervures noires, des microtriches sur le 1/3 apical.

Abdomen : tergites I-VII à chétotaxie jaunâtre, longue latéralement et courte sur le centre. Tergites I-IV avec des soies latérales fortes, sur les tergites V-VI-VII celles-ci sont plus fines. Le tergite VIII et l'hypopygium sont noirs brillants et recouverts de fins poils noirs. Sternites jaunâtres à longs et fins poils jaunâtres.

Genitalia (Figs 1-4) : Hypopygium noir avec des soies et poils noirs. Epandrium court, large à extrémité arrondie avec des fortes épines noires à l'intérieur. Gonopode large, dististylus mince à la base, l'arête apicale sinueuse avec une petite dent d'un côté et une pointe de l'autre côté, de courtes épines sur les bords latéraux externes et internes. Édéage long, courbé à fourreau étroit se rétrécissant sur la fin.

Allotype : femelle, très semblable au mâle, avec les soies des pattes médianes plus fortes, l'abdomen avec les tergites I-V jaunâtres, VI-VII-VIII noirs.

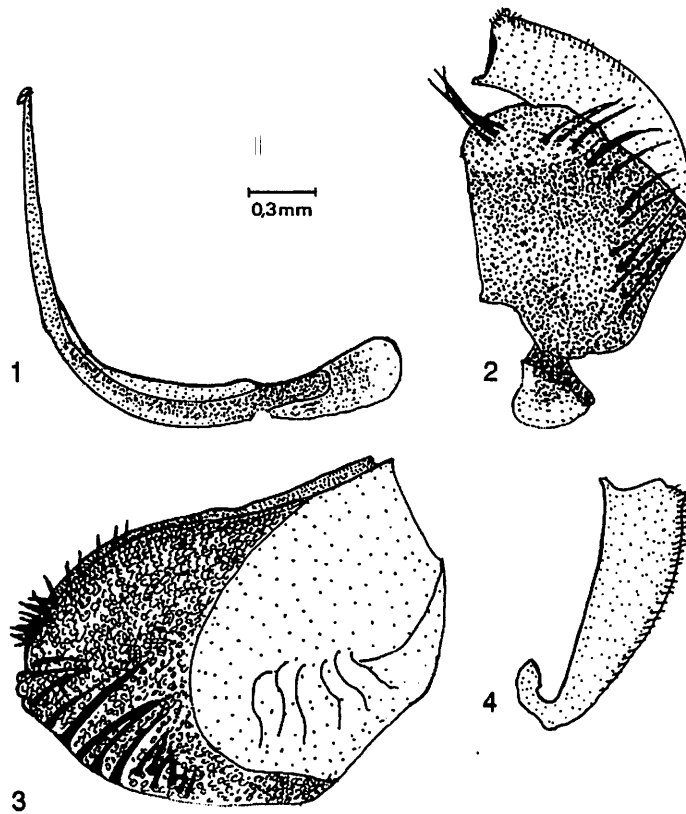
Genus *Emphysomera* SCHINER, 1866

Emphysomera SCHINER, 1866 est un petit genre d'espèces noirâtres de taille moyenne à petite et confinées aux régions tropicales.

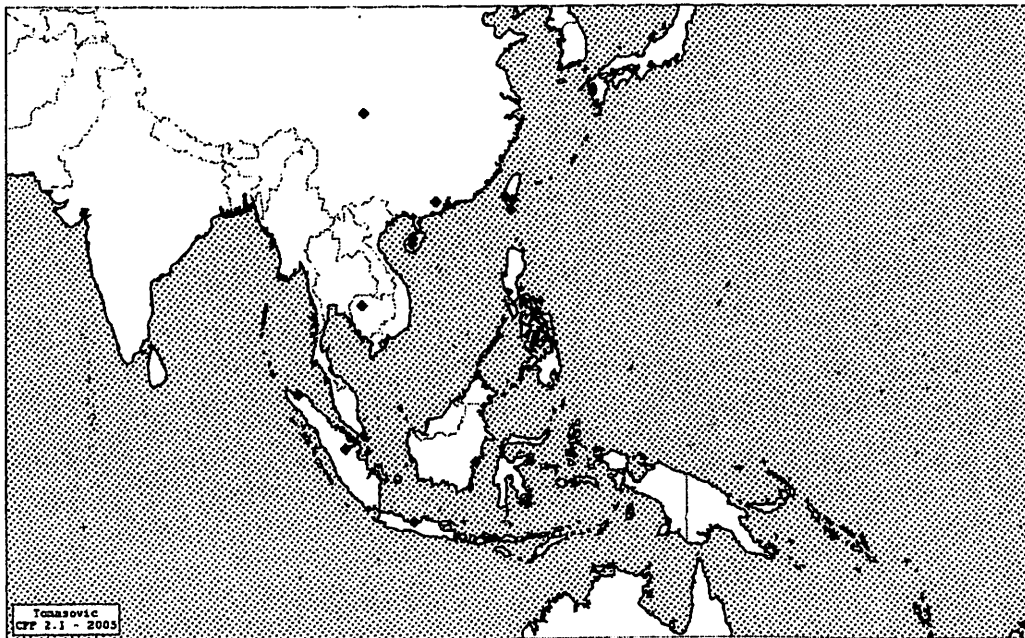
OLDROYD (1972), dans la clef des genres de la tribu des Ommatiini des Philippines reprend comme critère pour le genre *Emphysomera*, ceux présentés par SCHINER (1866), un abdomen fortement spatulé avec les fémurs postérieurs notablement épaissis et garnis de fortes épines. Malheureusement ces caractères pouvaient engendrer des difficultés de détermination générique. Aussi SCARBROUGH & MARASCIA (1996) restaurent le genre *Emphysomera* et donnent plus de caractères pour la détermination du genre, les mêmes auteurs, en 1999, établissent le synopsis des espèces d'*Emphysomera* des régions Orientale et Australienne.

Matériel et méthodes

Les données biogéographiques sont issues du travail de SCARBROUGH & MARASCIA (1999) ainsi que des exemplaires conservés à l'IRSNB, elles ont été encodées et gérées par le logiciel Data Fauna Flora (DFF) 1.1.5 (BARBIER *et al.*, 2000) ; Les opérations cartographiques ont été réalisées par les logiciels CFFedit et Carto Fauna Flora (CFF) 2.0 (BARBIER & RASMONT, 2000).



Figs 1-4. *Hoplopheromerus guangdongi* n. sp. 1: édéage; 2: gonopode et dististyle; 3: epandrium; 4: dististyle, vue interne.

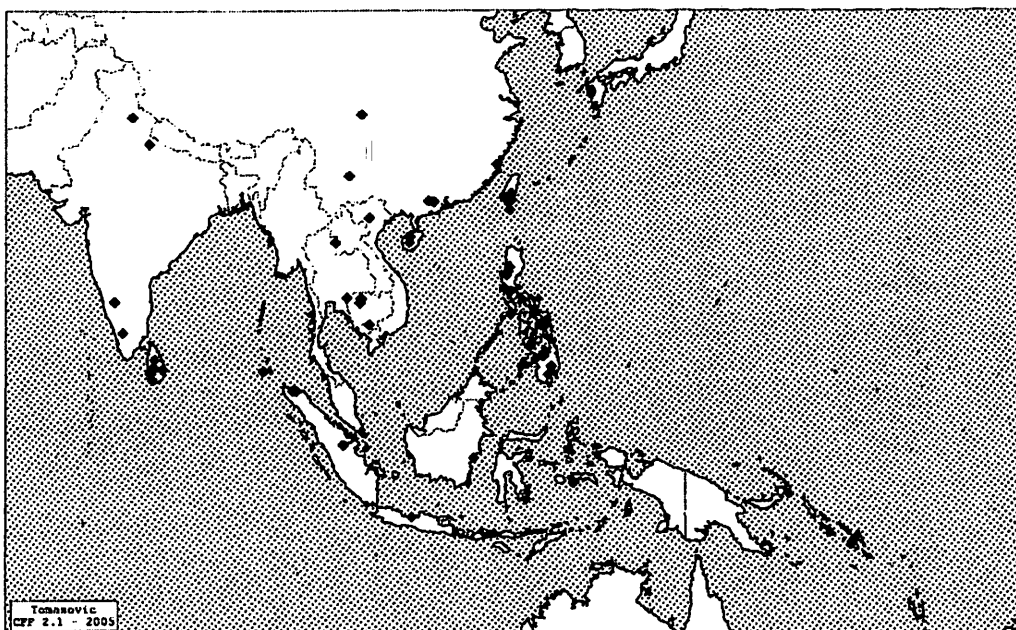


EMPHYSOMERA CONOPSOIDES 19 specimens, 18 data

Dans du matériel provenant du Cambodge et conservé à IRSNB nous avons trouvé plusieurs exemplaires appartenant à deux espèces distinctes d'*Emphysomera*. Le genre est pour la première fois, du moins en littérature, signalé du Cambodge.

Emphysomerà conopsoides (WIEDEMANN, 1828) (Carte 1)

Ont été collectés :
Quatre mâles et quatre femelles : Cambodia Siam Reap, juillet 2003. Net catching. IG : 30.192.Leg. DANIEL JUMP.



EMPHYSOMERA NIGRA

Total : 91 specimens, 91 data

◆ Jusque 2000 : 91 specimens, 91 data

Un mâle et une femelle : Cambodia, Ankor,
juillet 2003. DANIEL JUMP.

***Empysomera nigra* SCHINER, 1866 (Carte 2)**

Actuellement c'est l'espèce la plus largement
répandue sur la région Orientale

Ont été collectés :

Quatre mâles et six femelles : Cambodia. 8 Km
N of Sre Noi (road to Anlong Vaeng) 29-
30.V.2003. Dry Dipteroc forest, day. Leg. J.
CONSTANT & K. SMETS

Un mâle: Cambodia Siam Reap, juillet 2003. Net
catching. IG : 30.192.Leg. DANIEL JUMP.

Deux mâles : Cambodia, Ankor, juillet 2003.
DANIEL JUMP.

Remerciements

Un grand merci à Mesdames Isabelle Coppée et
Isabelle Sauvage (IRSNB) pour la relecture et les
corrections du texte. La recherche au Cambodge fait
partie d'un projet subventionné par la Direction
générale pour le Développement et la Coopération.

Bibliographie

BARBIER Y. & RASMONT P., 2000. - *Carto Fauna-
Flora. Guide d'utilisation*. Université de Mons-
Hainaut, Mons, Belgique, 59 p.

BECKER T., 1925. - H. Sauter's Formosa-Ausbeute :
Asilinae III. (Dipt.). *Entomologische Mitteilungen*,
14 : 62-85.

HULL F.M., 1962. - Robber Flies of the world. The
Genera of the Family Asilidae.

Smithsonian Institution, Bulletin, 224 : 1-907.

OLDROYD H., 1972. - *Robber flies (Asilidae) of the
Philippine Islands-Pacific Insect*. Department of
Entomology. Bishop Museum. 14(2): 20-337.

SCARBROUGH A.G. & MARASCIA C., 1996. - Status of
the genus *Empysomera* SCHINER, 1866 (Diptera:
Asilidae), with a synopsis of the Afrotropical
species. *Annals of the Natal Museum*, 37: 71-93.

SCARBROUGH A.G., & MARASCIA C., 1999. - Synopsis
of the Oriental and Australian Species of
Empysomera Schiner (Diptera, Asilidae).
*Mitteilungen aus der zoologischen Sammlung des
Museums für Naturkunde in Berlin, Deutsche
Entomologische Zeitschrift*, 46(2) : 203-229.

SCHINER J.R., 1866. - Die Wiedemann'schen
Asiliden, interpretirt und in die seither errichteten
neuen Gattungen eingereiht. *Verhandlungen Der
Zoologisch und Botanisch Gesellschaft. Wien*, 16 :
649-722 ; 845-848.

TSACAS L. & OLDROYD H., 1967. - Révision du genre
Hoplophomerus Becker (Dipt. Asilidae).
Annales de la Société Entomologique de France
3(2) : 297-325.