

Description de *Stenopogon cressius* sp. n. (Diptera Asilidae) de l'île de Crète

par G. TOMASOVIC

Faculté des Sciences Agronomiques, Zoologie générale et appliquée, Passage des Déportés, 2, B-5030 Gembloux (Belgique).

Abstract

One new species of *Stenopogon* LOEW, 1847, from Crete is described and the genitalia male are illustrated.

Keywords : Diptera, Asilidae, *Stenopogon*, new species, isle Crete.

Résumé

Une nouvelle espèce de *Stenopogon* LOEW, 1847 de l'île de Crète est décrite et les genitalia du mâle sont illustrés.

Introduction

Le genre *Stenopogon* LOEW, 1847 avec près de 168 espèces réparties dans le monde, est un des plus riche. Sur les 76 espèces actuellement connues en région Paléarctique, 49 espèces se distribuent sur le Centre et le Sud de l'Europe ainsi qu'autour du bassin méditerranéen. De celles-ci, 10 espèces dont 2 endémiques sont renseignées de Grèce.

Les espèces de *Stenopogon* présentent, du moins dans la région qui nous concerne, 3 types de coloration de l'habitus. Les plus nombreuses sont à dominance noire et nues, elles sont souvent en altitude, dans les habitats froids et humides, ensuite viennent des espèces à dominance rouge, surtout sur l'abdomen, les dernières et les moins nombreuses sont d'un gris brunâtre à jaunâtre et elles marquent une préférence pour les endroits désertiques.

THEODOR (1980) souligne que les espèces du genre *Stenopogon* sont difficiles à distinguer par leurs caractères externes, mais que par contre, les pièces internes du complexe phallique montrent des caractères bien spécifiques et il fournit une illustration de ceux-ci pour plusieurs espèces. Déjà LEHR (1963) et plus récemment HAYAT (1993) ont illustré aussi les composants internes des genitalia d'espèces appartenant au genre *Stenopogon*.

Pour un aperçu sur l'écologie des espèces liées

à ce genre nous avons le travail de MUSSO (1978) qui traite sur plusieurs espèces du sud français, ainsi que celui de LEHR (1961) pour les espèces du Kazakhstan.

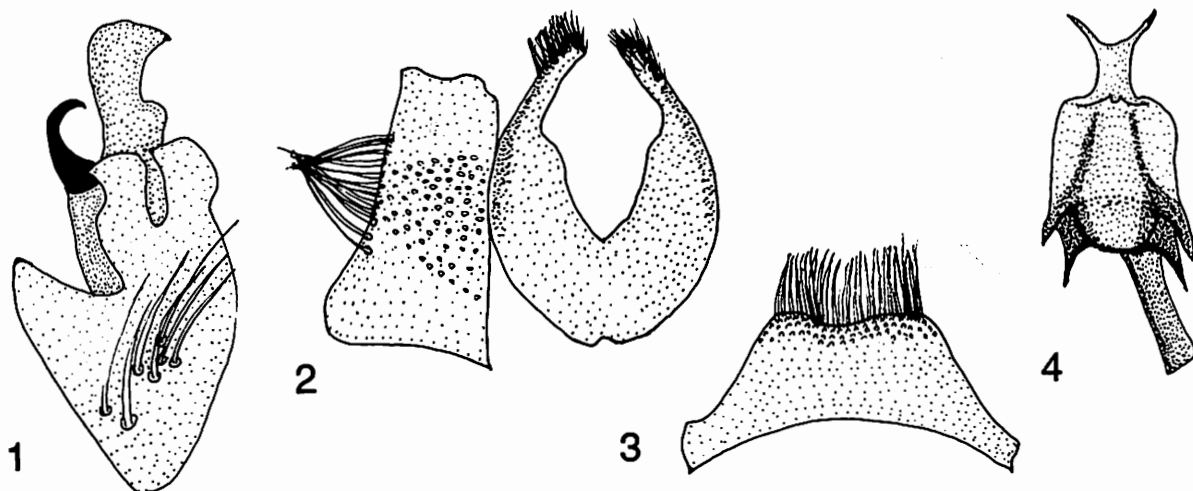
Matériel

Notre ami et collègue A. DRUMONT (IRSNB) nous a remis pour détermination un mâle collecté sur l'île de Crète. Jusqu'à ce jour, seule *Stenopogon elongatus* (MEIGEN, 1804) était signalée sur l'île [communication personnelle et non publiée du Dr E. TSACAS (Muséum National d'Histoire Naturelle Paris)].

Ce spécimen a un habitus proche de *S. elongatus* (MEIGEN, 1804) espèce renseignée de France, de Grèce, d'Hongrie, de Roumanie, d'Israël, de Turquie, d'Iran, d'Egypte, de Tunisie ainsi que de *S. heteroneurus* (MACQUART, 1838) espèce connue du Turkménistan, d'Iran, d'Israël, du Maroc, d'Algérie, de Tunisie et d'Egypte. Nous remarquons que la distribution de ces deux espèces va d'Ouest en Est, mais que *S. elongatus* est au Nord du bassin méditerranéen et *S. heteroneurus* au Sud de ce même bassin et qu'elles se rencontrent en Turquie, Iran et Israël.

Stenopogon cressius sp. nov.

Holotype : 1♂, Est Crète, env. Agios Nikolaos, 20.VII.1999. leg. N. WARSÉE & A. DRUMONT



Figs 1-4. *Stenopogon cressius* sp. n. 1: gonocoxite et dististylus; 2: epandrium et proctiger; 3: hypandrium; 4: édéage.

(IRSNB). L'holotype est déposé à l'Institut royal des Sciences naturelles de Belgique (IRSNB).

Etymologie : en référence au lieu de capture de l'holotype.

Longueur 31 mm. Coloration générale de l'habitus d'un gris brunâtre à jaunâtre. La chétotaxie est entièrement blanche.

Tête : face à pruinosité blanche. Mystax à nombreuses soies longues et fortes. Antennes, segment 1 et 2 rougeâtres à courtes soies, segment 3 et style noirs. Palpes noirs.

Thorax : mesonotum avec une bande large et centrale ainsi que des taches latérales brunâtres. Soies : 9-10 huméral, 20-22 notopleural, 14-16 supraalar, 9-11 postalar. Scutellum à pruinosité grisâtre avec un sillon au centre et sur toute la largeur, 8 soies scutellaires celles-ci sont placées de chaque côté laissant une large partie inerme. Pattes, fémurs antérieurs et médians noirs avec une bande rougeâtre, fémurs postérieurs noirs. Tibias antérieurs rougeâtres, médians d'un brun rouge, postérieurs noirs. Ailes irisées et ridées à nervures d'un brun rougeâtre. Nervures, R 2+3 et R4 parallèles, cellules R5 et M3 ouvertes, cellules cubitales postérieures presque fermée à la marge postérieure.

Abdomen : tergite 1 avec une touffe latérale de soies, tous les tergites et sternites avec de longs et fins poils ceux-ci diminuant en longueur et en densité sur les derniers segments.

Genitalia : (fig. 1), hypopygium jaune. Epandrium large à bords parallèles avec l'extrémité tronquée. Gonocoxites à bord supérieur fortement découpé, excroissance large

en forme de bec. Dististylus noir, crochu à pointe aigüe. Édéage brun à épaules arrondies, apodème court. Proctiger en forme de selle avec une touffe de poils aux extrémités.

Diagnose

Notre espèce se distingue de *S. elongatus* par sa taille qui est nettement plus grande et de *S. heteroneurus* par la nervation alaire, mais surtout la forme des composants du genitalia la différencie nettement de ces deux espèces et évidemment des autres.

Bibliographie

- HAYAT R., 1993. - *Erzurum ve çevre illerindeki Asilidae (Diptera) Türleri üzerinde faunistik ve sistematik çalışmaları*. Atatürk Üniversitesi, Erzurum, Doktora Tezi, 109 pp.
- LEHR P.A., 1961. - The robber fly *Stenopogon heteroneurus* Macquart (Diptera, Asilidae), its behaviour and feeding. *Inst Zashch Rast Kazakstan*, 6 : 131-146.
- LEHR P.A., 1963. - The review of robber-flies (Diptera-Asilidae) of the genus *Stenopogon* Loew. *Trudy Inst Zool Alma-Ata*, 21: 96-141 (In Russian).
- MUSSO J.J., 1978. - *Recherche sur le développement, la nutrition et l'écologie des Asilidae (Dipt. Brachycera)*. Thèse, Faculté des Sciences et techniques de Saint Jérôme. Université de Droit, d'Économie et des Sciences d'Aix-Marseille, 312 pp.
- THEODOR O., 1980. - *Diptera Asilidae*, in *Fauna Palestina Insecta II*. Academy of Sciences and Humanities, Jerusalem, 448 pp.