

L'étrange comportement d'un exemplaire de *Ledra aurita* (LINNAEUS) capturé en Belgique (Homoptera, Cicadellidae, Ledrinae)

par Hubert Bruge

Ledra aurita est le seul représentant européen de la sous-famille des *Ledrinae*, abondamment représentée sous les tropiques, et dont l'habitat le plus commun est constitué par les écorces d'arbres ou de buissons.

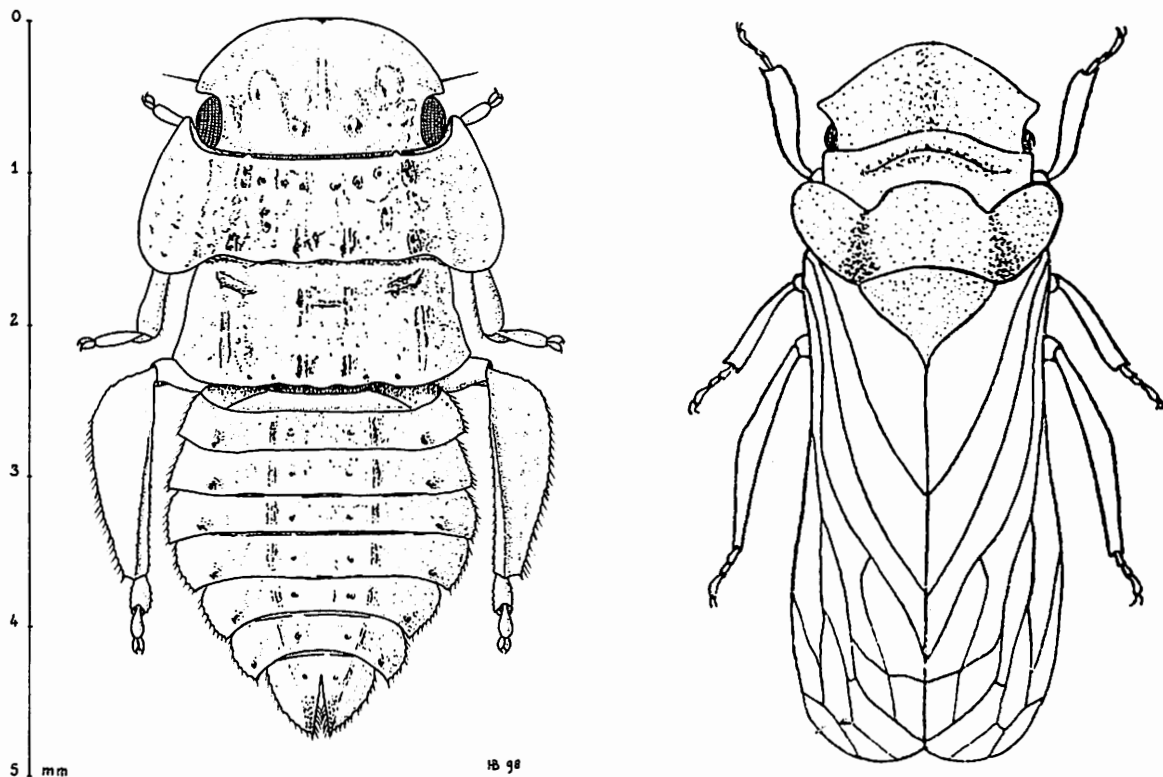
Dans notre pays, l'espèce n'est sans doute pas aussi rare qu'il n'y paraît, et ce bien que son mode de vie au sommet des grands arbres et son extraordinaire camouflage en rendent les captures peu fréquentes.

En 1988, VAN STALLE n'en signalait que 14 occurrences belges. D'autres captures en ont

vraisemblablement été faites depuis, mais, à notre connaissance, aucune n'a fait l'objet d'une mention.

Le 7 septembre 1998 cependant, en battant les branches basses d'un petit Erable sycomore, au Parc du Bon Pasteur à Evere (UTM : ES 93), nous avons eu la surprise d'en faire choir une larve dont nous avons pu faire un dessin. Vu l'intérêt que présente ce dessin original, nous avons obtenu de la revue locale dans lequel il a déjà paru, de pouvoir le re-publier ici.

Le 24 juillet 2004, à Ellezelles (UTM : ES



Ledra aurita (LINNAEUS). 1: larve. 2: adulte.

41), nous avons eu la bonne fortune de capturer une ♀ adulte, de la même espèce, et ce dans des conditions qui nous ont fort étonnées, tant elles étaient loin de ce que nous imaginions.

Disons d'abord que depuis le début de ce mois de juillet 2004, les dépressions atlantiques ne cessaient de se succéder : pluies, orages et vent étaient notre lot journalier.

Ce soir-là donc à 20 h. nous venions fermer la porte de notre remise à outils, une porte qui se rabat seulement sur son ouverture, mais sans s'y encastrer...et qui, de surcroît, est peinte en blanc ! A quelques mètres de là, se trouvent plusieurs vieux noisetiers, de 30 ans d'âge, non-recépés.

Sans que nous l'ayons remarqué, l'insecte s'était posé, à 1,20 m du sol, sur le rebord latéral de la porte.

Comme à l'habitude, et parce que le loquet se ferme difficilement, nous claquons donc la porte violemment... et nous y jetons un coup d'œil pour vérifier. C'est alors que nous remarquons cette "saleté", apparemment un débris de feuille, que nous nous apprêtons à ba layer d'un revers de main, lorsque, y regardant de plus près, nous constatons qu'il s'agissait d'un adulte de *Ledra aurita*.

Que faisait-il là ? et pourquoi, violemment secoué comme il venait de l'être, ne s'était-il pas enfui ?

Ce n'était pas le moment se poser beaucoup de questions. Nous courons vite chercher un bocal et tentons prudemment d'y faire passer l'insecte.

Peine perdue, car celui-ci s'évertuait à s'appliquer sur le bois, tel une ventouse. Finalement il a fallu le soulever avec un scalpel, pour obtenir, non sans peine, qu'il finisse par accepter de passer dans le bocal... où il s'est aussitôt plaqué, à mi-hauteur, sur la paroi.

Nous l'y avons conservé 2 jours entiers, il n'a pas daigné y bouger d'un iota. Nous avons même fait rouler le bocal sur la table pendant près d'une minute : il n'y a toujours pas bougé.

Pour un insecte qui, dans la littérature est réputé, non seulement chercher l'invisibilité sur l'écorce des arbres, mais encore très bien voler et sauter avec violence, cette suite de comportements nous a paru assez étrange. Elle montre en tout cas que, du moins dans ce cas-ci, cet insecte "semble témoigner" d'une confiance illimitée - et jusqu'à l'absurde - dans son homochromie et son absence d'ombre portée. Il se comporte comme s'il "se savait" invisible mais ce "savoir" ne va pas jusqu'à y intégrer parfaitement la couleur du support sur lequel il s'était malencontreusement posé.

En reconnaissance, nous lui avons accordé le repos, sur une belle paillette de carton...blanc !!!

Nous remercions ici l'"*Echo du Marais*", périodique trimestriel de la Commission de l'Environnement Bruxelles et Environs - CEBE, pour l'autorisation de reproduction du dessin qui accompagne cette petite note.

VAN STALLE J., 1988. A Catalogue of Belgian Homoptera Auchenorrhyncha - .Comptes rendus du Symposium "Invertébrés de Belgique", Bruxelles 1989. I.R.S.N.B. : 265-272.