

## *Procirrus iti* sp.n., la plus occidentale des espèces d'Afrique centrale (Coleoptera Staphylinidae Paederinae)

Didier DRUGMAND

Institut royal des Sciences naturelles de Belgique, Département d'Entomologie, Rue Vautier, 29, B-1000 Bruxelles, Belgique (e-mail : Didier.Drugmand@naturalsciences.be).

### Abstract

A new species of *Procirrus* from Gabon is described. *P. iti* sp.n. belongs to "congoensis" group. An update of the FAGEL's key (1970) is given. The head, the pronotum, the elytra, the sternite of pygidium and the aedeagus are illustrated.

**Keywords :** *Procirrus iti*, new species, Gabon, Afrotropical region, Paederinae, Staphylinidae, key, E.S.E.M. photographs.

### Résumé

Une nouvelle espèce de *Procirrus* provenant du Gabon est décrite. Elle appartient au groupe « congoensis ». Une version mise à jour de la clé de FAGEL (1970)[1971] est proposée. La tête, le pronotum, les élytres, le sternite du pygidium et l'édéage sont illustrés.

### Introduction

Les *Procirrus* LATREILLE, 1829 sont des Pinophilini aisément reconnaissables à leur tête allongée, longuement acuminée en arrière en un cou étroit (fig. 1) ainsi que par les sutures gulaires peu écartées et en arc (FAGEL, 1970 [1971] : 11). La description subséquente n'entraîne aucune modification de la définition du genre *Procirrus* donnée par FAGEL (*l.c.*) ni de sa clé des genres.

Les 14 espèces connues de la région afrotropicale s'observent principalement en Afrique centrale et orientale, hormis deux espèces, *P. senegalensis* BERNHAUER, 1927 connue du Sénégal et *P. nimbaensis* FAGEL, 1971 décrite du Mont Nimba en Guinée.

L'examen d'abondantes récoltes réalisées à la lampe par Alain Pauly au Gabon nous a permis de trouver de nombreux spécimens d'un *Procirrus* inédit que nous décrivons dans le corps de cet article.

### Méthodes

Ce travail suit les méthodes classiques d'examen à sec de Coléoptères Staphylinidae. Cependant, quelques explications sont requises pour les données morphométriques. Les conventions suivantes sont adoptées : les lettres majuscules

correspondent à des mesures de longueur maximale tandis que les minuscules renseignent des mesures de largeur maximale (sauf mention contraire). Ainsi, par exemple, **T** = longueur maximale de la tête et **t** = largeur maximale de la tête. **col** = cou, **e.i.** = largeur minimale entre le bord interne des yeux, **E** = élytre, **ép** = épaules (angle antéro-externe des élytres), **P** = pronotum, **P<sub>ant</sub>** = pronotum (entre les angles antéro-externes), **P<sub>post</sub>** = pronotum (entre les angles postéro-externes), **Sut** = suture élytrale, **pos** = angles postéro-externes des élytres, **Tp** = tempes, **Y** = yeux.

Toutes les mesures sont prises en vue orthogonale à l'aide d'un micromètre gradué en 100 parties.

### Description

#### *Procirrus iti* sp.n.

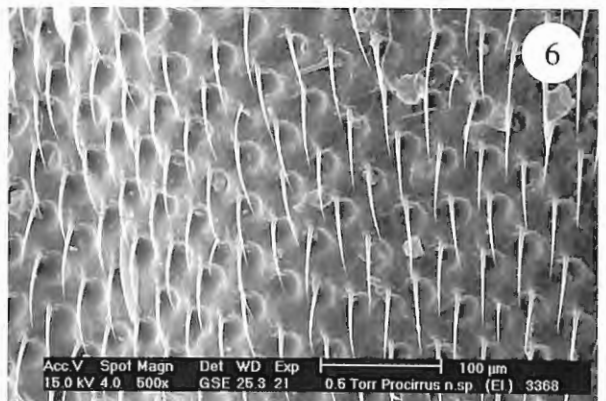
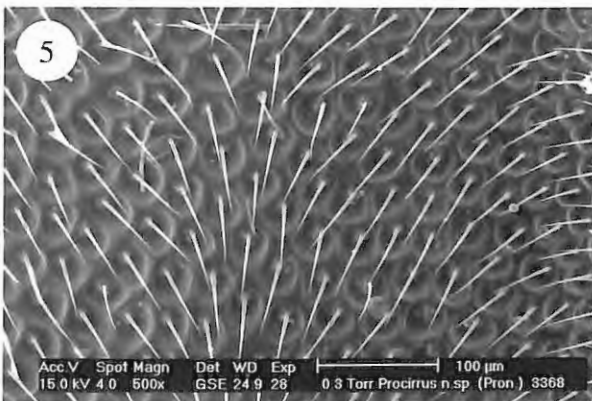
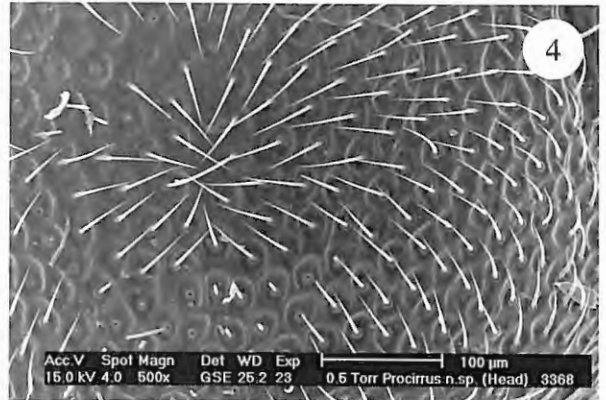
Figs 1-10

Longueur maximale : 9,5 à 10,5 ± 0.1mm.

Largeur maximale : 1,2 à 1,4 ± 0.1mm.

Aucune différence significative entre les mâles et les femelles.

Coloration générale brun de poix; tête parfois brun rouge foncé (probablement chez les immatures); pattes, antennes, mandibules, palpes et labre brun rouge. Pilosité jaune à reflets roux.



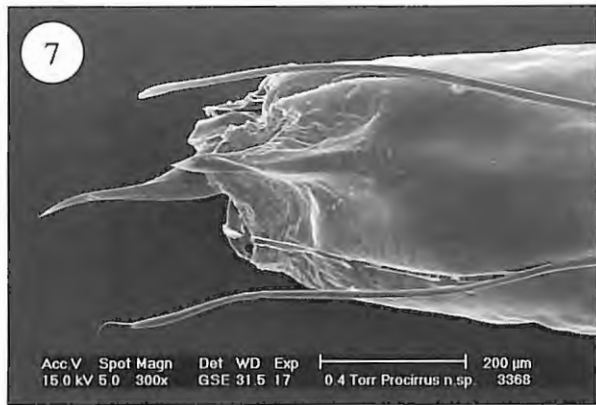
Figs 1-6. *Procirrus iti* sp.n. 1.- tête en vue dorsale, 2.- pronotum en vue dorsale, 3.- élytre en vue dorsale, 4.- détail de la ponctuation céphalique, 5.- détail de la ponctuation pronotale, 6.- détail de la ponctuation élytrale.

**Tête** (fig. 1) un peu plus longue que large ( $T/t=1,07$ ), nettement étreécie vers l'arrière ( $T/col=3,50$ ) à yeux légèrement plus courts que les tempes ( $Y/tp=0,87$ ). Tégument légèrement brillant, marqué de points polyédriques contigus et d'un diamètre moyen égal à  $25 \pm 3 \mu\text{m}$ . Pilosité composée de poils subcouchés et dirigés vers le centre de la tête (fig. 4), d'une longueur égale à  $50 \pm 3 \mu\text{m}$ ; les poils prenant naissance au centre des points (fig. 4). Réticulation légère à mailles peu distinctes.

Cou aussi long que large ( $COL/col=1,00$ ), couvert d'une ponctuation, d'une pilosité et d'une microréticulation identiques à celles de la tête.

Antennes à articles tous plus longs que larges et entièrement couverts d'une pilosité jaune clair. Rapport entre le scape et pédicelle = 1,60; rapport entre le pédicelle et le troisième antennomère = 1,36. 10<sup>ème</sup> antennomère 1,40 plus long que large.

Labre quadridenté (fig. 9) à dents internes légèrement plus longues que les dents externes; encoche médiane très profonde.



Figs 7-10. *Procirrus iti* sp.n. 7.- édage en vue ventrale, 8.- détail de la moitié apicale de l'édage, 9.- bord antérieur de la tête, 10.- sternite du pygidium.

Mandibules sans particularité (fig. 9). Voir description du genre (FAGEL, *l.c.* : 23)

**Pronotum** (fig. 2) nettement plus long que large ( $P/p=1,75$ ), plus grande largeur au niveau du tiers antérieur;  $P/p_{ant.}=2,5$  et  $P/p_{post.}=1,96$ .  $P/T=1,40$  et  $p/t=0,87$ . Tégument subbrillant couvert de points polyédriques contigus, d'un diamètre moyen égal à  $28 \pm 3 \mu\text{m}$ . Pilosité composée de poils subcouchés et dirigés vers la ligne médiane, d'une longueur égale à  $50 \pm 3 \mu\text{m}$ ; embase des poils décentrée (fig. 5). Marge latérale non visible en vue orthogonale.

Scutellum très petit mais néanmoins visible.

**Elytres** (fig. 3) plus longs que larges ( $E/ép=1,38$  et  $E/p_{os}=1,30$ ), à plus grande largeur vers le milieu du segment. Elytres légèrement plus longs que le pronotum ( $E/P=1,04$ ) et nettement plus longs que la tête ( $E/T=1,48$ ); nettement plus larges que le pronotum ( $ép/p=1,31$ ) et la tête ( $ép/t=1,15$ ), marges latérales clairement arquées. Tégument subbrillant tapissé de points subronds, d'un diamètre moyen égal à  $25 \pm 3 \mu\text{m}$ , séparés par des intervalles inférieurs à  $20 \mu\text{m}$ , à bord postérieur légèrement effacé; pilosité composée de poils subcouchés, d'une longueur égale à  $55 \pm 3 \mu\text{m}$ ,

dirigés droit vers le bord postérieur, embase des poils en dehors du point (fig. 6).

Ailes bien développées semblant fonctionnelles.

**Abdomen** à impression basiliaire plus forte sur les tergites visibles I et II que sur les tergites III et IV, absente à partir du tergite V. Tégument subbrillant tapissé de points subronds à ovales, légèrement plus étroits que les points élytraux et séparés par des intervalles inférieurs au diamètre d'un point; microréticulation nette composée de mailles isodiamétrales; poils subcouchés, dirigés vers la pointe de l'abdomen et un peu plus longs que les poils élytraux (environ  $60 \pm 3 \mu\text{m}$ ).

Caractères sexuels secondaires du mâle : une large échancrure médiane et peu profonde, en arc de cercle marque le bord postérieur du sternite du pygidium (fig. 10); une incision en V peu profonde marquant le fond de l'échancrure.

Caractères sexuels secondaires de la femelle : néant.

Edage très allongé (longueur maximale =  $1,54 \pm 0,05 \text{ mm}$  et largeur maximale =  $0,48 \pm 0,05$

mm) : figs 7 et 8. Morphologiquement proche de *P. latipennis* FAGEL, 1971.

Matériel examiné : Holotype : 1 mâle, Gabon, Ntoun, latitude : 0°22'03,7 et longitude : 9°47'01,47, I.1968, piège lumineux, in Institut royal des Sciences naturelles de Belgique. Paratypes : 1 mâle, 7 femelles, mêmes données in Institut royal des Sciences naturelles de Belgique.

Étymologie : néologisme formé en référence au personnage de fiction héros du film de S. Spielberg E.T.

### Discussion

Cette espèce appartient au groupe de *P. congoensis* FAGEL, 1971 qui réunit des espèces caractérisées par un paramère filiforme terminé par une soie sensorielle. Ce groupe comprend également *P. kwaganensis* FAGEL, 1971 et *P. uniformis* FAGEL, 1971. Notons que les trois espèces décrites par FAGEL ne sont connues que par leur série typique et sont présentes uniquement dans la République démocratique du Congo; la nouvelle espèce provient, quant à elle, du Gabon.

Cette nouvelle espèce est ailée et semble pouvoir voler. Par contre, les trois autres espèces du groupe « *congoensis* » sont aptères ou brachyptères. Ceci dit, ce caractère est peu fiable puisque le degré de développement des ailes métathoraciques peut varier dans des populations d'une même espèce selon les conditions écologiques (voir notamment de nombreux Micropeplinae, Omaliinae et Paederinae).

Par contre, le pronotum sans ligne médiane soulevée et non ponctuée, les élytres nettement plus longs que larges, les élytres un peu plus longs que le pronotum, les épaules marquées, le huitième antennomère aussi long que le dixième sont autant de caractères qui permettront de séparer facilement *P. iti* sp.n. des autres espèces du groupe « *congoensis* ».

Vu le peu de matériel récolté, il est utopique de vouloir réaliser une analyse phylogénétique sur les espèces de ce genre, de nombreux taxons restant encore à découvrir. On peut toutefois, énumérer quelques caractères qui seraient intéressants d'utiliser dans la phylogénèse du genre : nombre de soies du paramère, la forme du bord inférieur de l'œil, le type de pilosité, la microsculpture, la présence de dents sur les lames ventrale et dorsale de l'édéage, les caractères sexuels secondaires du mâle, ...

Clé modifiée (FAGEL, l.c. : 25-26) des *Procirrus*

- 11. Bord inférieur de l'œil rectiligne; taille forte, supérieure à 8 mm ..... 11'
- Bord inférieur de l'œil nettement anguleux; taille plus faible, inférieure à 7 mm ..... 12
- 11'. Espèce brun rouge; dents externes et internes du labre de même longueur;  $E/ép < 1,25$ ; bande médiane pronotale présente .....  
..... *P. abyssinicus* FAGEL, 1971
- Espèce brun de poix; dents externes et internes du labre inégales;  $E/ép > 1,30$ ; absence de bande médiane pronotale .....  
..... *P. iti* sp.n.

### Remerciements

Merci à Alain Pauly pour le don à l'IRSNB de son matériel récolté au Gabon, merci aussi à Paul Limbourg pour le tri de cet abondant matériel et, enfin, merci à Julien Cillis pour les photos à l'ESEM de l'IRSNB ainsi qu'au Dr M. De Meyer du Musée royal de l'Afrique centrale de Tervuren pour le prêt des *Procirrus* décrits par Fagel.

### Bibliographie

- FAGEL G, 1970 [1971]. - Révision des genres *Procirrus* LATREILLE, *Palaminus* ERICHSON, *Oedichirius* ERICHSON et voisins de la faune africaine (Coleoptera Staphylinidae Paederinae) (104<sup>e</sup> Contribution à la connaissance des Staphylinidae). Musée royal de l'Afrique centrale, Tervuren, Belgique, Série in 8°, Sciences Zoologiques, 186 : 1-444.