

Aanvullende gegevens over Belgische miriden (Heteroptera Miridae)

B. AUKEMA¹, J.-Y. BAUGNÉE², R. BOSMANS³, J. BRUERS⁴, F. CHÉROT⁵,
M. DETHIER⁶, G. VISKENS⁴ & M. ALDERWEIRELDT⁷

- ¹ Plantenziektenkundige Dienst, Sectie Entomologie, Postbus 9102, NL-6700 HC Wageningen, Nederland (e-mail : b.aukema@pd.agro.nl).
² Centre de Recherches de la Nature, des Forêts et du Bois, Avenue Maréchal Juin 23, B-5030 Gembloux (e-mail : jybaugnee@hotmail.com).
³ Laboratorium voor Ecologie, Zoögeografie en Natuurbehoud, Ledeganckstraat 35, B-9000 Gent (e-mail : robert.bosmans@lin.vlaanderen.be).
⁴ Jan van Heelulaaan 31, B-2050 Antwerpen (e-mail : g.viskens@pandora.be).
⁵ Laboratoire de Systématique et d'Écologie Animales, Université Libre de Bruxelles, C.P. 160/13, av. F.-D. Roosevelt 50, B-1050 Bruxelles (e-mail : fcherot@ulb.ac.be).
⁶ Zoologie Générale et Appliquée, Faculté des Sciences Agronomiques, B-5030 Gembloux (e-mail : michel.dethier@arcadis.be).
⁷ Begoniastraat 5, B-9090 Melle (e-mail : malderweireldt@hotmail.com).

Summary

Data of 57 species of Miridae are listed, which are either new for the Belgian fauna (23 species), cited for the first time from this country without data in the Catalogue of Palaearctic Heteroptera by KERZHNER & JOSIFOV (1999 : 29 species), or are recorded from Belgium but not cited as such in the latter catalogue (5 species). The total number of Miridae species reported from Belgium is 215.

Keywords : Heteroptera, Miridae, faunistics, Belgium.

Résumé

Cette note rassemble des données sur la répartition de 57 espèces de Miridae de Belgique, à savoir 23 nouvelles pour la faune nationale, 29 signalées du pays sans autre précision dans le catalogue de KERZHNER & JOSIFOV et 5 dont la présence en Belgique fut omise à tort dans ce travail. Cela porte à 215 le nombre d'espèces connues avec certitude dans ce pays.

Samenvatting

De gegevens van 57 soorten Miridae, die nieuw zijn voor België (23 soorten), zonder vermelding van vangstgegevens al voor dit land vermeld werden in de catalogus van KERZHNER & JOSIFOV (1999: 29 soorten), of die in deze catalogus niet als in België voorkomend vermeld werden (5 soorten), worden samengevat. In totaal zijn nu 215 soorten miriden met zekerheid uit België bekend.

Inleiding

Bij het controleren van de verspreidingsgegevens van Belgische miriden ten behoeve van de "Catalogue of Palaearctic Heteroptera" bleken

er aldaar aanzienlijk meer miriden voor te komen dan tot dusverre gepubliceerd. De laatste lijst van de Belgische miriden (134 taxa) werd gepubliceerd door LETHIERRY in 1892. Met uitzondering van de subfamilies Bryocorinae,

Deraeocorinae en Dicyphinae, die behandeld werden door BOSMANS & CHÉROT (1995), bestaat er geen recent overzicht van de Belgische Miridae. BOSMANS & AUKEMA (2001) geven een bibliografie van de Mirinae, Orthotylinae en Phylinae, met aanvullingen op de Bryocorinae en Deraeocorinae. In deze twee publicaties worden 200 Belgische soorten vermeld.

In de "Catalogue of the Heteroptera of the Palaearctic Region" (KERZHNER & JOSIFOV, 1999) worden 192 soorten miriden als voorkomend in België opgenomen, waarvan drie ten onrechte. *Orthotylus interpositus* Schmidt is niet uit België bekend. Ze werd als zodanig opgenomen door onjuiste interpretatie van een publicatie van REICHLING (1985) over de fauna van Luxemburg. Hetzelfde gold voor *Cremnocephalus albolineatus* Reuter, maar deze werd in 1999 alsnog in België gevonden. De vermelding van *Adelphocoris reichelii* (Fieber) berust op misidentificaties van *A. lineolatus* (Goeze) (BOSMANS & AUKEMA, 2001). Daarnaast werd de vermelding van vijf soorten over het hoofd gezien: *Pseudoloxops coccineus* (Meyer-Dür) en *Plagiognathus fulvipennis* (Kirschbaum) door SCHOUTEDEN (1900), *Psallus falleni* Reuter door LETHIERRY (1892), *Salicarus roseri* (Herrich-Schaeffer) door LETHIERRY (1882, als *Sthenarus vittatus* Fieber) en *Sthenarus rotermundi* (Scholtz) door LETHIERRY & PIERRET (1879).

Van de 189 terecht door KERZHNER & JOSIFOV (1999) opgegeven Belgische soorten werden er 29 voor het eerst als zodanig vermeld, 28 met een uitroep-teken (BE!: ongepubliceerde, geverifieerde waarneming) en *Atractotomus parvulus* Reuter per abuis zonder uitroep-teken (tabel 1).

Tabel 1. Soorten die in KERZHNER & JOSIFOV (1999) als nieuw voor België worden opgevoerd (*: zie inleiding).

**Dicyphus hyalinipennis* (Burmeister, 1835)
 **Deraeocoris flavilinea* (A. Costa, 1862)
Calocoris alpestris (Meyer-Dür, 1843)
Capsodes sulcatus sulcatus (Fieber, 1861)
Dichrooscytus intermedius Reuter, 1885
Lygocoris populi Leston, 1957
Lygus adspersus (Schilling, 1837)
 **Lygus wagneri* Remane, 1955
 **Orthops basalis* (A. Costa, 1853)
 **Phytocoris dimidiatus* Kirschbaum, 1856
 **Phytocoris reuteri* Saunders, 1876
 **Polymerus holosericeus* Hahn, 1831
Teratocoris antennatus (Boheman, 1852)

Trigonotylus caelestialium (Kirkaldy, 1902)
 **Heterocordylus genistae* (Scopoli, 1763)
Orthotylus moncreaffi (Douglas & Scott, 1874)
Orthotylus flavinervis (Kirschbaum, 1856)
Orthotylus tenellus (Fallén, 1807)
 **Atractotomus parvulus* Reuter, 1878
Criocoris nigripes Fieber, 1861
Eurycolpus flaveolus (Stål, 1858)
Macrotylus solitarius (Meyer-Dür, 1843)
Parapsallus vitellinus (Scholtz, 1847)
Psallus betuleti betuleti (Fallén, 1826)
Psallus perrisi (Mulsant & Rey, 1852)
Psallus luridus Reuter, 1878
Psallus flavellus Stichel, 1933
Psallus salicis (Kirschbaum, 1856)
Psallus varians varians (Herrich-Schaeffer, 1841)

Van deze 29 soorten werd *Polymerus holosericeus* echter al door LETHIERRY (1882) uit België vermeld, *Phytocoris dimidiatus* Kirschbaum en *P. reuteri* Saunders door SCHOUTEDEN (1900), *Heterocordylus genistae* (Scopoli) door MARÉCHAL *et al.* (1930), en *Lygus wagneri* Remane impliciet door SCHWARTZ & FOOTIT (1998). *Deraeocoris flavilinea* (A. Costa) werd inmiddels door CHÉROT (1998) gepubliceerd en *Dicyphus hyalinipennis* (Burmeister) en *Orthops basalis* (A. Costa) door DETHIER (2001).

Deraeocoris schach (Fabricius) werd door COUBEAUX (1892 : Louvain) vermeld, maar het betreffende exemplaar werd niet aangetroffen in de collectie van het British Museum (Natural History) in London. Vooralsnog wordt deze soort niet opgenomen op de Belgische lijst.

Het voorkomen van *Brachycoleus triangularis* (Goeze) lijkt onwaarschijnlijk en deze soort wordt dan ook met een vraagteken door KERZHNER & JOSIFOV (1999) voor België vermeld, gebaseerd op de vermelding in STICHEL (1956-1958). De enige Belgische vondst werd gepubliceerd door SCHOUTEDEN (1901: Francorchamps).

Alle tot dusverre als *Notostira erratica* (Linnaeus) geïdentificeerde exemplaren bleken tot *N. elongata* (Geoffroy) te behoren, zodat het voorkomen van eerstgenoemde soort in België twijfelachtig is. Ook in Nederland, Luxemburg en Noord-Frankrijk werd *N. erratica* tot dusverre niet waargenomen (AUKEMA, 1989; EHANNO, 1987; REICHLING & GEREND, 1994).

De vermelding van *Stenodema sericans* (Fieber) door LELOUP & JACQUEMART (1963: Samrée, Fagne des Mochettes) lijkt onwaar-

schijnlijk en dient eerst bevestigd te worden. Het materiaal van deze vondst kon tot dusverre echter niet achterhaald worden. Andere Belgische exemplaren geïdentificeerd als *Stenodema sericans* en opgenomen in de collectie in Brussel bleken alle te behoren tot *S. holsata* (Fabricius).

De vermelding van *Halticus pusillus* (Herrich-Schaeffer) door KIRIAKOFF (1962: Sint-Martens-Latem), berust op misidentificatie van twee vrouwtjes van *Chlamydatus saltitans* (Fallén) en die van *Lepidargyrus ancorifer* (Fieber), gepubliceerd door VREURICK (1931: Koksijde), heeft betrekking op een vrouwtje van *Europiella artemisiae* (Becker).

Oncotylus viridiflavus (Goeze) werd door WAGNER (1952) voor België vermeld, maar tot dusverre ontbreken gegevens over Belgische vondsten. Mogelijk berust de vermelding op foutieve interpretatie van de Zeeuwse vondsten (BRAKMAN, 1951).

De door LETHIERRY (1892) vermelde *Psallus diminutus* (Kirschbaum) is door RIEGER (1981) gesynoniemiseerd met *P. mollis* (Mulsant & Rey). Het tot dan toe als *P. diminutus* geïdentificeerde materiaal staat sindsdien te boek als *P. confusus* Rieger, een soort die thans ook met zekerheid voor België vermeld kan worden.

Sinds het gereed komen van het manuscript van de Palaearctische catalogus werden nog eens 23 soorten aangetroffen, die nog niet uit België bekend waren (tabel 2).

Tabel 2. Soorten die nieuw voor België worden gemeld (*: ten onrechte al door KERZHNER & JOSIFOV (1999) als Belgisch opgenomen).

- Isometopus intrusus* (Herrich-Schaeffer, 1835)
- Agnocoris reclairei* (Wagner, 1949)
- Adelphocoris ticinensis* (Meyer-Dür, 1843)
- Apolygus rhamnocola* (Reuter, 1885)
- Brachycoleus pilicornis pilicornis* (Panzer, 1805)
- Capsus wagneri* (Remane, 1950)
- Dichrooscytus gustavi* Josifov, 1981
- Pinalitus viscicola* (Puton, 1888)
- Polymerus palustris* (Reuter, 1907)
- Polymerus vulneratus* (Panzer, 1806)
- Trigonotylus pulchellus* (Hahn, 1834)
- Strongylocoris steganoides* (J. Sahlberg)
- Blepharidopterus diaphanus* (Kirschbaum, 1856)
- Orthotylus nassatus* (Fabricius, 1787)
- Orthotylus viridinervis* (Kirschbaum, 1856)
- Pilophorus confusus* (Kirschbaum, 1856)
- **Cremnocephalus albolineatus* Reuter, 1875
- Omphalonotus quadriguttatus* (Kirschbaum, 1856)
- Campylomma annulicorne* (Signoret, 1865)

- Conostethus griseus* Douglas & Scott, 1870
- Monosynamma maritimum* (Wagner, 1947)
- Phoenicocoris modestus* (Meyer-Dür, 1843)
- Phoenicocoris obscurellus* (Fallén, 1829)

Met zekerheid zijn thans 215 soorten miriden uit België bekend. Ter vergelijking: uit Nederland zijn 237 soorten bekend (AUKEMA, 1989 en aanvullende publicaties), 212 uit Nordrhein-Westfalen (KOTT & HOFFMANN, 1992; REMANE, 1994) en 217 uit Luxemburg (REICHLING & GEREND, 1994; REICHLING, 1998).

Het volgende overzicht omvat gegevens van alle nieuwe soorten voor België met inbegrip van de als zodanig reeds in KERZHNER & JOSIFOV (1999) vermelde soorten en de vijf soorten die door deze auteurs over het hoofd werden gezien, in totaal 58 soorten. Tenslotte wordt een checklist van de nu bekende Belgische miriden gegeven.

Volgorde en nomenclatuur van de taxa zijn conform KERZHNER & JOSIFOV (1999).

Gegevens over de biologie en de levenscyclus werden hoofdzakelijk ontleend aan WAGNER & WEBER (1964), aangevuld met eigen observaties

Gebuurde afkortingen voor collecties: GEM: Faculté des Sciences Agronomiques de l'Etat, Gembloux; KAVE: Koninklijke Antwerpse Vereniging voor Entomologie; KBIN: Koninklijk Belgisch Instituut voor Natuurwetenschappen; MDUG: Museum voor Dierkunde, Universiteit Gent; RBC: alcoholcollectie R. Bosmans, Gent. RMNH: Nationaal Natuurhistorisch Museum, Leiden; ZMAN: Zoölogisch Museum, Amsterdam.

Belgische provincies: W.VI.: West-Vlaanderen; O.VI.: Oost-Vlaanderen; A.: Antwerpen; Lb.: Limburg; Ht.: Henegouwen; Br.: Brabant (oude administratieve indeling); Lg.: Luik; N.: Namen; Lux.: Luxemburg.

Subfamilie ISOMETOPINAE Fieber

Tribus Isometopini Fieber

Isometopus intrusus (Herrich-Schaeffer)

N. : Treignes, Fonds de Ry, 28.VI.1998, 15 larven van takken van appel (*Malus domestica* Borkh.) met veel lichenen, J.-Y. Baugnée (7.VII.1998 1♂ ex larva).

Op stammen van verschillende soorten loofbomen, meestal op appel (*Malus* sp.) of linde (*Tilia* sp.). Leeft vermoedelijk van bladluizen (*Schizoneura* sp., *Eriosoma* sp.). Adulten worden gevonden van juni tot augustus (WAGNER & WEBER, 1964).

In Nederland en Luxemburg zeer zeldzaam (AUKEMA, 1989; REICHLING & GEREND, 1994). Ook in Noord-Frankrijk (WAGNER & WEBER, 1964) en Nordrhein-Westfalen (KOTT & HOFFMANN, 1992).

Subfamilie BRYOCORINAE Baerensprung

Tribus DICYPHINI Reuter

***Dicyphus (Dicyphus) hyalinipennis*
(Burmeister)**

Lg. : Barchon (DETHIER, 2001).

Op wolfskers (*Atropa belladonna* L.), incidenteel van andere planten vermeld. Eén generatie per jaar. Adulten overwinteren en zijn van juli tot in februari gevonden.

Uit Nederland is *Dicyphus hyalinipennis* tot dusverre niet gemeld en in Luxemburg is de soort zeldzaam (REICHLING & GEREND, 1994).

Subfamilie DERAEOCORINAE Douglas & Scott

Tribus DERAEOCORINI Douglas & Scott

***Deraeocoris (Deraeocoris) flavilinea* (A. Costa)**

A. : Antwerpen, Linker Oever (CHÉROT, 1998); idem, 6.VII.1997 (2♂), 13.VI.1998 (2 ex.) en 8.VI.1999 (1♀), leg. J. M. Bruers (KAVE, KBIN); Mortsel, 8.VI.1999, 1♀, leg. J. M. Bruers (KAVE).

Br. : Evere (CHÉROT, 1998); idem, Parc du Bon Pasteur, 19.IV.1998, 3♀, leg. H. Bruge (coll. M. Dethier).

Lg. : Poulseur, 20.VI.1994, 1♀ van *Mentha* sp., leg. J. Constant (coll. J. Constant).

N. : Dinant, 27.VI.1999, 1♂ van *Rubus* sp., leg. J. Constant (coll. J. Constant).

Een uit het mediterrane gebied (Italië) afkomstige soort (Figs 1-2), die zich sinds de jaren tachtig heeft gevestigd in West-Europa (Nederland, België, Luxemburg, Frankrijk, Duitsland en Zwitserland).

Zoöfaag, doorgaans op loofbomen en struiken, incidenteel op grassen en kruiden. Eén generatie per jaar. Adulten van eind mei tot half september. Overwintert als ei.

In Nederland komt *Deraeocoris flavilinea* vooral voor in de grote steden (AUKEMA, 1989) en in Luxemburg is de soort zeer zeldzaam (REICHLING & GEREND, 1994). Ook in Nordrhein-Westfalen is zij inmiddels waar genomen (REMANE, 1994). In Noord-Frankrijk nog niet waargenomen (EHANNO, 1989).



Fig. 1. *Deraeocoris flavilinea*, vrouwtje op zaden *Acer pseudoplatanus* (lengte = 6,5 mm). Foto B. AUKEMA.

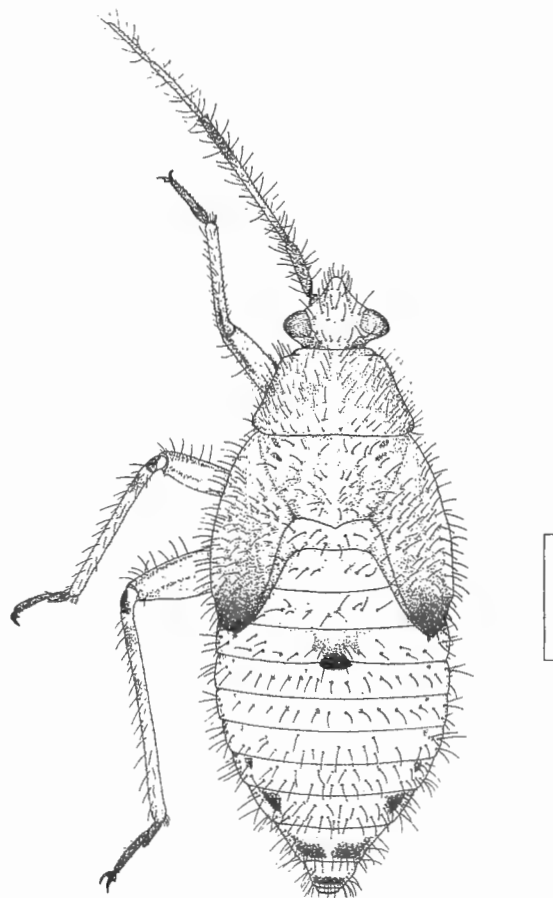


Fig. 2. *Deraeocoris flavilinea*, larve V (schaallijn = 1 mm). Tekening B. AUKEMA.

Subfamilie MIRINAE Hahn

Tribus MIRINI Hahn

Adelphocoris ticinensis (Meyer-Dür)

A. : Geel, 12.VIII.1941, 2♂♂/1♀ (KBIN); Postel, Abdij, 24.VIII.1922, 2♂♂/2♀♀, G. Severin (KBIN).

Monofaag in vochtige biotopen op grote kattestaart (*Lythrum salicaria* L.). Eén generatie per jaar. Adulten van juni tot september. Overwintert als ei.

In Zuid-Nederland vermeld uit de provincies Noord-Brabant en Limburg (AUKEMA, 1989). Niet bekend uit Nordrhein-Westfalen (KOTT & HOFFMANN, 1992), Luxemburg (REICHLING & GEREND, 1994) en uit de Franse grensstreek (EHANNO, 1987).

Agnocoris reclairei (Wagner)

O.VI. : Burcht, 14.V.1997, 1♀ van *Salix* sp., leg. J.M. Bruers (KAVE); Sinaai, 23.IV.1994, 1♂, leg. B.J. Maes (KAVE); Verrebroek, 20.VII.1997, 1♂, leg. J.M. Bruers (KAVE).

A : Antwerpen, Linker Oever, 3.I.1991, 1♂, leg. A. Goosens (KAVE); Idem, Het Rot, 3.II.2000, 4♀♀, van spar (*Picea* sp.), leg. J.M. Bruers (KAVE); Berchem, Wolvenberg, 10.VII.1993, 1♂, leg. G. Loyens (KAVE); idem, 1♂ en 2 larven vijfde stadium, leg. J.M. Bruers (KAVE).

Monofaag op wilg (*Salix* sp.). Overwinterende dieren worden vaak op andere planten waargenomen. Eén generatie per jaar. Overwintert als adult. Volwassen dieren van de nieuwe generatie verschijnen in juli.

Vaak verward met de verwante *Agnocoris rubicundus* (Fallén), die eveneens op wilg leeft. Beide soorten zijn slechts op basis van vorm en afmeting van de rechter parameer betrouwbaar van elkaar te onderscheiden. De in de literatuur opgegeven morfometrische verschillen (WAGNER, 1952, 1961; WAGNER & WEBER, 1964) zijn onbetrouwbaar gebleken.

In Nederland is *A. reclairei* niet zeldzaam (AUKEMA, 1989), maar is *A. rubicundus* alleen met zekerheid aangetroffen op smalbladige wilg langs de Maas bij Asselt in de provincie Limburg. Volgens REICHLING & GEREND (1994) zijn beide soorten in Luxemburg zeer zeldzaam en EHANNO (1987) meldt uit Noord-Frankrijk alleen *A. rubicundus*. In Nordrhein-Westfalen zouden eveneens beide soorten voorkomen (KOTT & HOFFMANN, 1992).

Apolygus rhamnicola (Reuter)

A. : Deurne, 2.VIII.1997, 1♀, leg. J.M. Bruers (KAVE); Wecheldersande, 4.VII.1993, 1♀, leg. J.M. Bruers (KAVE).

Lux. : Tenneville, Fagne de Rouge Poncé, 27.VI.1976, 1♂/3♀♀, leg. R. Bosmans.

Monofaag op sporkehout (*Rhamnus frangula* L.). Eén generatie per jaar. Adulten van juni tot augustus. Overwintert als ei.

Uit Zuid-Nederland gemeld uit de provincie Limburg (AUKEMA, 1989). In Luxemburg zeer zeldzaam (REICHLING & GEREND, 1994) en in de Franse grensstreek alleen bekend uit het departement Nord (EHANNO, 1987). Ook gemeld uit Nordrhein-Westfalen (KOTT & HOFFMANN, 1992).

Brachycoleus pilicornis (Panzer)

Lux. : Wellin, VI.1933, 1♂, leg. G. Vreurick (KBIN).

Op wolfsmelk (*Euphorbia* sp.). Eén generatie per jaar. Adulten van juni tot augustus. Overwintert als ei.

In Luxemburg zeldzaam (REICHLING & GEREND, 1994) en in Nederland slechts van één vindplaats bekend en daar sinds 1953 niet meer waargenomen (AUKEMA, 1994). In Nordrhein-Westfalen geen recente vondsten (KOTT & HOFFMANN, 1992) en niet in Noord-Frankrijk (EHANNO, 1987).

Calocoris alpestris (Meyer-Dür)

Lg. : Rocherath, Tröglichtenbach, 24.VII.1980, 1♂, leg. Magis & Poelman en 8.VII.1982, 1♀, leg. Magis, Lays & Poelman (KBIN).

Een boreo-alpine soort, die vermeld wordt van verschillende waardplanten (*Cacalia* sp., *Stachys* sp. en *Urtica* sp.). Eén generatie per jaar. Adulten in juli en augustus. Overwintert als ei.

Niet uit Nederland en Luxemburg bekend (AUKEMA, 1989; REICHLING & GEREND, 1994). In Frankrijk alleen bekend uit bergstreken: Vogezen, Jura, Centraal Massief, Alpen en Pyreneeën (EHANNO, 1987). In Duitsland ten noorden van de Alpen op geïsoleerde vindplaatsen hoog in het middelgebergte (KAMMERSCHEN, 1984; REMANE, 1994). De meest noordelijk vindplaatsen bevinden zich in de Eifel (Rheinland-Pfalz), op de Vogelsberg (Hessen) en in het Rothaar Gebergte (Nordrhein-Westfalen).

Capsodes sulcatus sulcatus (Fieber)

Lg. : Battice, 9.VI.1963, 1♀, leg. Paulissen (GEM).

Bekend van een heel scala van voedselplanten, waaronder opvallend veel vlinderbloemigen (AUKEMA & HERMES, 1989). Eén generatie per jaar. Adulten van juni tot begin augustus. Overwintert als ei.

Capsodes sulcatus (Fig. 3) is een soort met een Atlantisch verspreidingspatroon, die bekend is uit Zuid-Engeland, Nederland, Frankrijk (vooral uit het westen), Sardinië, Italië, Spanje, Portugal en Marokko (AUKEMA & HERMES, 1989). In Nederland bekend van twee vindplaatsen: een incidentele vondst in de provincie Gelderland en een omvangrijke populatie in de duinen van Schouwen (provincie Zeeland) op jacobskruiskruid (*Senecio jacobaea* L.) (AUKEMA & HERMES, 1989).

Capsus wagneri (Remane)

O.VI. : Destelbergen, 16.VI.1915, 1♀, leg. M. Goetghebuer (MDUG; KIRIAKOFF, 1962, als *C. ater*).

Br. : Ruisbroek, 22.VI.1930, 1♂, leg. G. Vreurick (KBIN).

Lg. : Elsenborn, 582 m, 25.VII.1964, 3♂♂/5♀♀ (ZMAN); Bevercé, Duzos-Moupa, 23.VI.1950, 1♂, leg. P. Jolivet (KBIN); Hockai, La Vecquée, 18.VII.1950, 3♂♂, leg. J. Nihoul (KBIN); Fontaine Perigny, 27.VIII.1970, 1♂, leg. H. Synave (KBIN).

N. : Naninne, 24.VIII.1931, 1♂, leg. W. Colette (KBIN).

Lux. : Recogne, 20.VI.1977, 2♂♂, leg. R. Bosmans; Tintigny, 18.VIII.1977, 1♀, leg. R. Bosmans (RBC).

Op grassen (onder andere *Calamagrostis* sp.) in vochtige biotopen (WAGNER & WEBER, 1964). Eén generatie per jaar. Adulten in juni en juli. Overwintert als ei.

Uit Zuid-Nederland bekend van enkele vindplaatsen in de provincies Noord-Brabant en Limburg (AUKEMA, 1989). In Luxemburg zeer zeldzaam (REICHLING & GEREND, 1994) en niet in Nordrhein-Westfalen (KOTT & HOFFMANN, 1992) en Noord-Frankrijk (EHANNO, 1987).

Dichroscythus gustavi Josifov

Lux. : Wellin, VI.1943, 1♀ (KBIN).

Op jeneverbes (*Juniperus communis* L.), gecultiveerde jeneverbes en californische cypres (*Chamaecyparis lawsoniana* (A. Murray) Parl.). Twee generaties per jaar, de eerste van eind mei

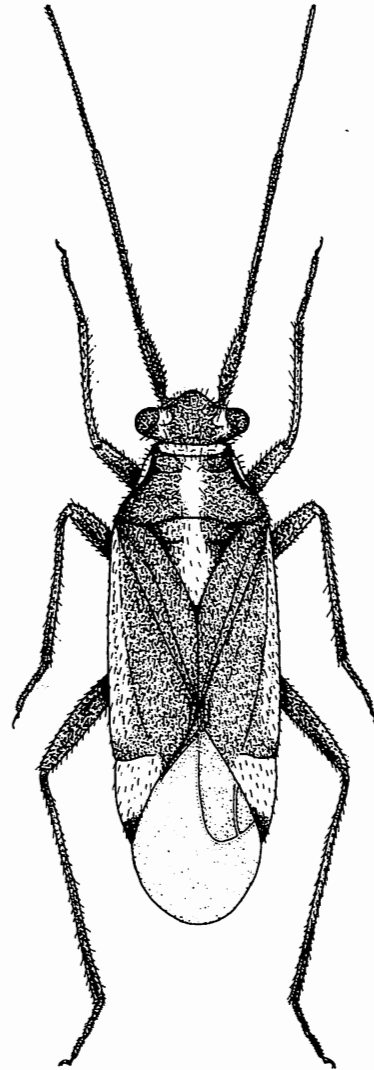


Fig. 3. *Capsodes sulcatus*, mannetje (schaallijn = 1 mm). Tekening B. AUKEMA.

tot begin juli en de tweede in september en oktober (AUKEMA, 1990). Overwintert als ei.

In Luxemburg zeer zeldzaam (REICHLING & GEREND, 1994) en uit Nederland alleen bekend van gekweekte jeneverbessen op enkele vindplaatsen (AUKEMA, 1990). Recent ook gemeld uit Nordrhein-Westfalen (KOTT & HOFFMANN, 1992), maar niet uit Noord-Frankrijk (EHANNO, 1987).

Dichroscythus intermedius Reuter

Lg. : Elsenborn, 582 m, 25.VII.1964, 3♀♀ (ZMAN); Ramioul, 5.VII.1931, 1♀ (KBIN).

Lux. : Barvaux, 2.VIII.1931, 1♀, leg. Lerutte (KBIN).

Op coniferen (*Abies* sp., *Picea* sp.). Eén generatie per jaar. Adulten in juli en augustus. Overwintert als ei.

In Zuid-Nederland op enkele plaatsen in de provincie Limburg (AUKEMA, 1989) en in Luxemburg tamelijk zeldzaam (REICHLING & GEREND, 1994). Ook gemeld uit Nordrhein-Westfalen (KOTT & HOFFMANN, 1992), maar niet uit Noord-Frankrijk (EHANNO, 1987).

***Lygocoris (Neolygus) populi* Leston**

O.VI. : Verrebroek, 20.VII.1997, 1♀, leg. J.M. Bruers.

A. : Antwerpen, Linker Oever, 8.VI.1999, 1♂, leg. J.M. Bruers (KAVE).

Op witte abeel (*Populus alba* L.) en grauwe abeel (*P. x canescens* (Ait.) Sm.). Eén generatie per jaar. Adulten in juli en augustus. Overwintert als ei.

Niet gemeld uit Zuid-Nederland (AUKEMA, 1989) en in Luxemburg zeer zeldzaam (REICHLING & GEREND, 1994). In Frankrijk komt *Lygocoris populi* in Moselle voor (REICHLING, 1985). In Duitsland komt de verwante *Lygocoris zebei* Günther voor (GÜNTHER, 1997).

***Lygus adpersus* (Schilling)**

Lb. : Kanne, 20.X.1998, in aantal op *Artemisia vulgaris*, leg. B. Aukema.

Op bijvoet (*Artemisia vulgaris* L.). Door verwarring met andere soorten is de levenscyclus niet volledig bekend. Komt voor in het voorjaar en de zomer en ontwikkelt in de herfst nog een nieuwe generatie.

In Nederland niet zeldzaam langs de grote rivieren, in de provincie Limburg in het Maasdal (AUKEMA, 1989). Recent ook aangetroffen in Nordrhein-Westfalen (KOTT & HOFFMANN, 1992), maar niet gemeld uit Luxemburg en Frankrijk (KERZHNER & JOSIFOV, 1999).

***Lygus wagneri* Remane**

Ht. : Marcinelle, 27.V.1987, 1♂, leg. R. Crasson (GEM).

Br. : Ohain, 30.IX.1941, 1♀, leg. G. Marlier (KBIN); Ukkel, 9.VI.1954, 1♀, leg. A. Janssens (KBIN).

Lg. : Banneux, 10.IX.1974, 1♂/1♀, leg. R. Detry (KBIN); Ben-Ahin, 16.VIII.1947, 1♂, leg. G. Fagel (KBIN); Flemalle-Haute, Aux Roches, 14.V.2000, 1♂, leg. J.-Y. Baugnée; Francorchamps, IX.1909, 3♂♂/1♀ (KBIN); Galhausen, 26.IX.1921, 1♀, leg. G. Severin (KBIN); Losheimergraben, 8.VIII.1921, 11♂♂/5♀♀, leg. G. Severin (KBIN); Manderfeld, 30.VIII.1940, 1♂, (GEM); idem, IX.1949, 2♂♂, leg. R. Mayné (GEM); Nidrum, 17.VIII.1987, 1♀, leg. G. Reuter

(GEM); Recht, 10.VI.1973, 1♀ en 27.VI.1975, 1♀, leg. H.J. van der Krift (RMNH); Solwaster, 19.V.1991, 1♀, leg. P. Müller (GEM); Sourbrodt, 26.IX.1921, 1♀, leg. G. Severin (KBIN).

N. : Beauraing, 23.VIII.1967, 1♂ (GEM); idem, 2.X.1974, 1♂/1♀, leg. H. Synave (KBIN); Belvaux, 2.VII.1973, 1♀, leg. H. Synave; Bièvre, 5.VI.1985, 1♀, leg. E.A.M. Speijer (RMNH); Blaimont, 1.X.1986, 1♀ (GEM); Bure, 20.VIII.1971 (16♂♂/7♀♀), 2.VII.1973 (1♂), 2.VIII.1973 (1 ex.) en 9.VIII.1974 (11♀♀), leg. H. Synave (KBIN); Dourbes, 1♀, leg. J.N. Fontaine (GEM); Gedinne, 9.VI.1981, 5♂♂/4♀♀ gesleept van stinkende kamille (*Anthemis cotula* L.) in hooiland, leg. B. Aukema (ZMAN); idem, 11.VI.1981, 1♂/2♀♀ (ZMAN); idem, Le Massinet, 12.VI.1981 (2♂♂) en 17.VI.1981 (1♀) (ZMAN); Jemelle, 19.VIII.1967, 1♂ (GEM); Mehaigne, Moha, 22.IX.1971, 1♂, leg. H. Synave (KBIN); Nismes, 25.IX.1969, 1♂, leg. R. Delvigne (KBIN); Vierves-sur-Viroin, 21.IX.1970, 1♀, leg. H. Synave (KBIN); Villers-sur-Lesse, 5.X.1936, 1♂, leg. L. Giltay (KBIN); Winenne, 31.VII.1952 (2♂♂) en 20.VIII.1968 (1♀), leg. H. Synave (KBIN).

Lux. : Borzée, 19.VI.1990, 1♀, leg. E.A.M. Speijer (RMNH); Bouillon, 24.VIII.1988 (2♀♀) en 1.VI.1992 (1♂/1♀), leg. E.A.M. Speijer (RMNH); Buzenol, 27.VIII.1973, 2♀♀, leg. R. Detry (KBIN); Carlsbourg, IX.1986, 1♂, leg. De Borre (KBIN); Etalle, 5.VIII.1989, 1♂, leg. Y. Veriter (GEM); Houffalize, 17.VIII.1990, 1♀, leg. E.A.M. Speijer (RMNH); Izier, 22.IX.1971, 2♀♀, leg. R. Detry (KBIN); Les Tailles, 17.IX.1926, 1♀, leg. G. Severin (ZMAN); idem, 2♀♀ (KBIN); Lesterny, 14.V.1948, 1♀, leg. R. Tollet (KBIN); Marloie, 3♂♂/1♀ (KBIN); Maissin, 30.VIII.1964, 1♂, 1♀ (GEM); Mirwart, 3.VIII.1943, 1♂, leg. Vanschuytebroeck (KBIN); Nadrin, Le Hérou, 24.VI.1990, 1♀, leg. E.A.M. Speijer (RMNH); Noirefontaine, 22.IX.78, 1♀, 23.IX.1980, 1♂, 23.IX.1983, 1♀, 8.IX.1986, 3♀♀ en 24.VIII.1988, 2♀♀, leg. E.A.M. Speijer (RMNH); Recogne, 5.VI.1987, 1♀, leg. C. Kayon (GEM); Remoiville, 3.VI.1992, 1♀, leg.

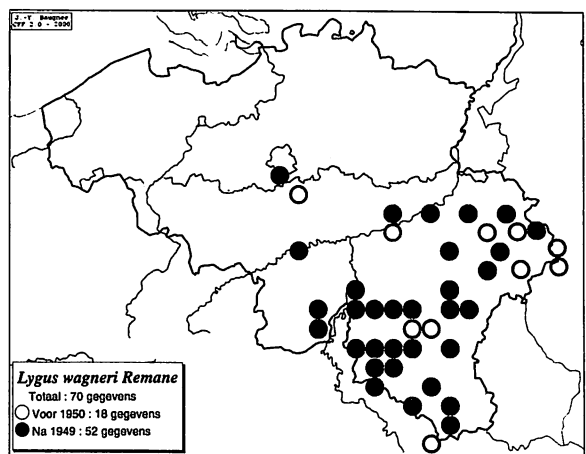


Fig. 4. Verspreiding van *Lygus wagneri* in België.

M. Vassart (GEM); Rossignol, 26.VII.1967, 1♀ (GEM); Tellin, 20.VIII.1971, 9♂♂/18♀♀, leg. H. Synave (KBIN; SCHWARTZ & FOOTIT, 1998: 323, fig. 390-393); Torgny, 15.IX.1942 (5♀♀) en 24.VI.1944 (2♂♂), leg. R. Mayné (KBIN); idem, 15.IX.1942, 4♂♂, leg. R. Mayné (GEM); Vecmont, 16.VI.1967, 1♂ (GEM); Vielsalm, 3.VI.1934, 1♂/1♀ (GEM); idem, 27.VIII.1967, 2♂♂, leg. R. Detry (KBIN); Villers-devant-Orval, Forêt d'Orval, 11.VI.1971, 1♂/2♀♀, leg. R. Detry (KBIN); Virton, 22 & 28.VIII.1913, 2 ex. (KBIN); idem, 13.VIII.1927, 1♂, leg. R. Mayné (KBIN); Virton, Vallée de Rabais, 13.VIII.1973, 1♂ (KBIN); idem 29.VIII.1973, 1♂, leg. R. Detry (KBIN).

Een boreo-montane soort, die op allerlei kruidachtige planten leeft, onder andere op *Artemisia* sp. Twee generaties per jaar, overwintert als adult.

In Hoog-België niet zeldzaam (Fig. 4), daarbuiten slechts enkele vondsten.

In Nederland alleen bekend van enkele vindplaatsen in de provincie Drenthe (AUKEMA, 1989). In Luxemburg tamelijk algemeen (REICHLING & GEREND, 1994). In Frankrijk in de Vogezen, de Jura, het Centraal Massief en de Pyreneeën (EHANNO, 1987). Recent ook waargenomen in Nordrhein-Westfalen (KOTT & HOFFMANN, 1992).

Orthops (Orthops) basalis (A. Costa)

O.VI. : Moorsel, 8.X.1933, 1♂, 14.VII.1938, 1♀ en 21.VII.1938, 5♂♂/1♀, leg. A. Ball (KBIN); Sleidinge, 26.VII.1900, 1♀, leg. M. Goetghebuer (MDUG; KIRIAKOFF, 1962, als *Liocoris tripustulatus* (Fabricius)).

Lb. : Kanne, 7.X.1999, 1♀, leg. B. Aukema (ZMAN); Vliermaalroot, Kasteel Ridderborn, I-III.1894, 1♀, leg. O. de Heusch (KBIN).

Ht. : Herquegies, 7.VII.1971, 2♀♀, leg. H. Synave

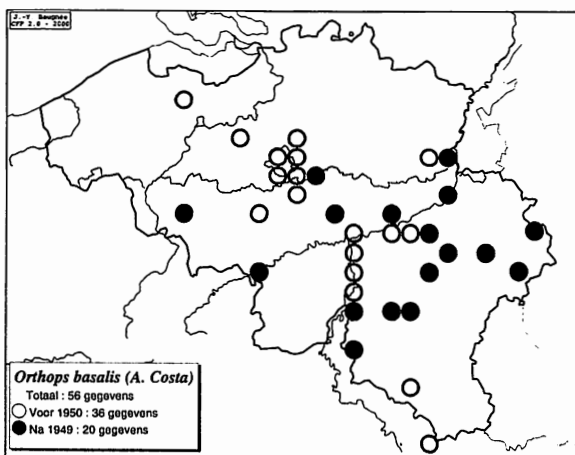


Fig. 5. Verspreiding van *Orthops basalis* in België.

(KBIN); Ronquieres, 20.VII.1881, 1♀, leg. H. Donckier (KBIN); Solre-sur-Sambre, 12.IX.1968, 1♀, leg. R. Detry (KBIN).

Br.:Auderghem, 4.V.1879, 1♂, leg. Delecolle (KBIN); Auderghem, Rouge Cloître, 5.VII.1941, leg. A. Collart (KBIN); Brussel, 2♀♀, ex coll. C. van Volxem (KBIN); Diegem, 1♀, ex coll. C. van Volxem (KBIN); Epegem, X.1923, 1♂, leg. G. Vreurick (KBIN); Hoeilaart, Groenendaal, 2♀♀, ex coll. C. van Volxem (KBIN); Idem, 5.IX.1899, 1♂ en 20.VII.1909, 1♀ (KBIN); Nethen, 17.VI.1962, 1♂, leg. G. Marlier; Ohain, 25.VI.1944, 1♂, leg. G. Marlier (KBIN); Overijse, 1♂, leg. G. Severin (KBIN); Sint-Genesius-Rode, 1.VIII.1942, 1♀ (KBIN); Watermael-Boitsfort, 1♂, leg. R. Mayné (GEM); Woluwe, 29.VI.1909, 1♂ (KBIN).

Lg.: Ben-Ahin, Ruisseau de Solières, 16.VIII.1947, 1♂ en 18.VI.1948, 1♀, leg. G. Fagel (KBIN); Crombach, 19.VII.1972, 1♂, leg. R. Detry (KBIN); Elsenborn, 582 m, 25.VII.1964, 1♀ (ZMAN); Ferrières, Château de Grimont, 3.VI.1970, 1♀, leg. R. Detry (KBIN); Liège (DETHIER, in 2001); Marchin-Station, 19.VII.1936, 1♂, leg. A. Collart (KBIN); Ouffet, 22.IX.1971, 1♀, R. Detry (KBIN); Trois Ponts, 261 m, 29.VII.1964, 1♀ (ZMAN); Vieuxville, 10.VIII.1925, 1♀, leg. G. Severin (KBIN); Wanze, 3.IX.1967, 1♂/2♀♀ en 30.VI.1968, 1♂/2♀♀, leg. R. Detry (KBIN).

N. : Evrehailles, Bauche, 13.VI.1880, 1♀, leg. H. Donckier (KBIN); Bure, 20.VIII.1971, 1♀, leg. H. Synave (KBIN); Dave Nord, 12.VII.1942, 1♂ (KBIN); Dinant, 28.VI.1947, 1♀, leg. G. Fagel (KBIN); Eprave, 31.VII.1982, 1♀, leg. B. Aukema (ZMAN); Gedinne, 9.VI.1981, 1♀, leg. B. Aukema (ZMAN); Gembloux, 17.VI.1959, 3 ex. (GEM); Haut-le-Wastia, 5.VIII.1944, 1 ex., leg. R. Mayné (GEM); Jemelle, 6.VIII.1948, 1♂, leg. R. Tollet (KBIN); Louette-Saint-Pierre, 13.VII.1870, 4♂♂/1♀, leg. Gravet (KBIN); Saint Servais, VII.1910, 1♂, leg. G. Vreurick (KBIN); Wavreille, 2.VIII.1947, 1♂/1♀, leg. G. Fagel (KBIN); Winene, 18.V.1970, 1♀, leg. H. Synave (KBIN); Yvoir, 16.IX.1943, 1♀, P. De Francquen (KBIN).

Lux. : Chiny, 25.VI-8.VII.1945, 1♂, leg. R. Laurent (KBIN); Hampteau, 17.VIII.1946, 1 ex., leg. R. Mayné (GEM); Ny, 27.VI.1969, 1♀, leg. R. Detry (KBIN); Izier, 22.IX.1971, 2♀, leg. R. Detry en 1♀, leg. H. Synave (KBIN); Tellin, 20.VIII.1971, 1♀, leg. H. Synave (KBIN); Torgny, 25.VI.1942, 4 ex., leg. R. Mayné (GEM); idem, 9.IX.1942 (1♂) en 15.IX.1942 (3♂♂/2♀♀), leg. R. Mayné (KBIN).

Op schermbloemigen (Umbelliferae). Een generatie per jaar. Adulten overwinteren.

In Nederland algemeen, maar in Luxemburg kennelijk tamelijk zeldzaam (REICHLING & GEREND, 1994) en niet vermeld uit het

aangrenzende deel van Noord-Frankrijk (EHANNO, 1987). Op grond van collectie-materiaal in België veel algemener (Fig. 5) dan de verwante *Orthops kalmii* (Linnaeus), waarvan zij pas tamelijk recent is onderscheiden. Onlangs ook toegevoegd aan de lijst van Nordrhein-Westfalen (KOTT & HOFFMAN, 1992). Voor determinatiekenmerken wordt verwezen naar RIEGER (1985).

***Phytocoris (Phytocoris) dimidiatus*
Kirschbaum**

- A : Antwerpen, 6.VII.1971, 1♂, leg. V.F. Naveau (KAVE).
Br. : Brussel, 8.VII.1879, 1♂, leg. H. Donckier (KBIN); idem, Parc Leopold, 20.VI.1933, 1♂, (KBIN); Tervuren (SCHOUTEDEN, 1900); Vorst, 4.VII.1978, 1♀, leg. F. Valente (GEM); Watermael-Boitsfort, IX.1911, 1♂ (KBIN).
Lb. : Koersel, 27.VIII.2000, 1♀ van eik (*Quercus* sp.), Leg. J.M. Bruers (KBIN).
Lg. : Rocherath, Jansbach, 28.VII.1981, leg. Magis, Poelman & Lays (KBIN).
N. : Forville, 21.VII.1987, 1♂, leg. L. Moens (GEM); Gembloux, 8.VII.1963, 1♂, 16.VII.1963, 1♂ en 23.X.1963, 1 ex. (GEM).
Lux. : La Cambuse, 14.IX.1927, 1♀, leg. G. Vreurick (KBIN).
België : SCHOUTEDEN (1900) geeft een vondst van De Jonck zonder vindplaatsvermelding.

Zoöfaag op loofbomen. Eén generatie per jaar. Adulten in juli en augustus. Overwintert als ei.

In Zuid-Nederland in alle provincies (AUKEMA, 1989). Zeldzaam in Luxemburg (REICHLING & GEREND, 1994). Komt ook in Noord-Frankrijk en Nordrhein-Westfalen voor (EHANNO, 1987; KOTT & HOFFMANN, 1992).

***Phytocoris (Phytocoris) reuteri* Saunders**

- O.VI. : Sint Amandsberg, 1.X.1943, 1♀ (KBIN).
Br. : Boendaal (SCHOUTEDEN, 1900); Brussel (SCHOUTEDEN, 1900).
Lg. : Charneux, 13.VIII.1961, 1♂ (GEM).
Lux. : Jupille, 18.IX.1961, 1♀ (GEM).

Zoöfaag op loofbomen. Eén generatie per jaar. Adulten van juli tot september. Overwintert als ei.

In Zuid-Nederland waargenomen in de provincies Zeeland en Limburg (AUKEMA, 1989). Zeldzaam in Luxemburg (REICHLING & GEREND, 1994) en in Noord-Frankrijk gemeld uit het departement Nord (EHANNO, 1987). Recent ook aan de lijst van Nordrhein-Westfalen toegevoegd (KOTT & HOFFMANN, 1992).

***Pinalitus viscicola* (Puton)**

- N. : Treignes, Fonds de Ry, 28.VII.1998, 35 ex. van maretak (*Viscum album* L.) op appel (*Malus domestica* Borkh.), J.-Y. Baugnée; Treignes, omgeving oude station, 6.VII.2000, 3 ex van maretak op eenstijlige meidoorn (*Crataegus monogyna* Jacq.) langs de Viroin, leg. J.-Y. Baugnée.

Pinalitus viscicola leeft exclusief op maretak. Adulten van juli tot september. Overwintert als ei.

In Nederland uitsluitend in Zuid-Limburg en daar vermoedelijk niet zeldzaam (AUKEMA & STIGTER, 1998), niet bekend uit Nordrhein-Westfalen (KOTT & HOFFMANN, 1992) en tamelijk zeldzaam in Luxemburg (REICHLING & GEREND, 1994). In Noord-Frankrijk niet uit de aangrenzende departementen bekend (EHANNO, 1987).

***Polymerus (Poeciloscytus) palustris* (Panzer)**

- O.VI. : Destelbergen, 24.VIII.1915 (1♂/1♀) en 14.IX.1915 (1♀), leg. M. Goetghebuer (MDUG; KIRIAKOFF, 1962, als *Poeciloscytus unifasciatus*); Gent, Heusden, 20.VI.1944, 1♀ leg. J. Verbeke (KBIN).
A. : Wecheldersande, 12.VII.1992, 1♀, leg. J.M. Bruers (KAVE).
Br. : Epegem, 1.X.1923, 1♂, leg. G. Vreurick (KBIN); Ruisbroek, 13.VII.1929, 1♀, leg. G. Vreurick (KBIN); Tervuren, 3.VIII.1927, 1♀, leg. G. Vreurick (KBIN).
Lux. : Ruelle, 21.VI.1977, 4♀♀, leg. R. Bosmans (RBC); Torgny, 3.VI.1943, 1♀, leg. R. Mayné (KBIN).

In vochtige biotopen op moeraswalstro (*Galium palustre* L.). Eén generatie per jaar. Adulten van juli tot september. Overwintert als ei.

In Zuid-Nederland bekend uit alle provincies (AUKEMA, 1989). Zeldzaam in Luxemburg (REICHLING & GEREND, 1994) en Nordrhein-Westfalen (KOTT & HOFFMANN, 1992). In Noord-Frankrijk niet algemeen, gemeld uit het departement Somme (EHANNO, 1987).

***Polymerus (Poeciloscytus) vulneratus* (Panzer)**

- O.VI. : Kallo, 14.VIII.1999, 1♀, leg. J.M. Bruers (KBIN).
A. : Lillo, 21.VII.1999, 1♀, leg. J.M. Bruers (KBIN); Zwijndrecht, 22.VI.1997, 1♀, leg. J.M. Bruers; Antwerpen, Dok 209, 20.VIII.1997 1♀, leg. J.M. Bruers (KAVE).

Op verschillende voedselplanten (*Coris-*

permum sp., *Galium* sp. en *Salsola kali* L.). Eén generatie per jaar. Adulten van juni tot oktober. Overwintert als ei.

In Nederland in de kuststreek (AUKEMA *et al.*, 1997), hoofdzakelijk op geel walstro (*Galium verum* L.). Zeer zeldzaam in Luxemburg (REICHLING & GEREND, 1994) en niet bekend uit Nordrhein-Westfalen (KOTT & HOFFMANN, 1992). In Noord-Frankrijk eveneens in de kuststreek (departementen Nord, Pas-de-Calais en Somme), maar ook in het departement Moselle (EHANNO, 1987).

***Polymerus (Polymerus) holosericeus* Hahn**

N. : Bouge, VII.1907, 1♀, leg. G. Vreurick (KBIN); Dinant, Fond de Leffe, 22.VI.1976, 2♂♂/2♀♀, leg. R. Bosmans (RBC); Han-sur-Lesse, 2-3.VII.1979, 1♂, leg. H.J. van der Krift (RMNH); Marche-les-Dames, 16.VIII.1879, 1♀, leg. F. Guillaume (KBIN).

Lux. : Laroche, 1♂, leg. L. Becker (KBIN).

Op walstro (*Galium* sp.) in vochtige biotopen. Eén generatie per jaar. Adulten van juni tot september. Overwintert als ei.

Zeer zeldzaam in Luxemburg (REICHLING & GEREND, 1994) en Nederland (zes vindplaatsen in het zuidoostelijk grensgebied en sinds 1955 niet meer waargenomen) (AUKEMA, 1994). Bekend uit Nordrhein-Westfalen (KOTT & HOFFMANN, 1992) en in Noord-Frankrijk uit het departement Nord (EHANNO, 1987).

Tribus STENODEMINI China

***Teratocoris antennatus* (Boheman)**

W.VI. : Woumen, De Blankaart, 26.VI.1970, 5♂♂/6♀♀, leg. H. Synave & F. Timmermans (KBIN); idem, 10.X.1988, 1♀, leg. M. Pollet (coll. M. Alderweireldt).

O.VI. : Kallo, 26.VI.1999, 1♀ op *Juncus inflexus* L., leg. G.M. Viskens (KAVE).

Lb. : Heusden, 25.VI.1944, 1♂, leg. J. Verbeke (KBIN).

In vochtige biotopen op grassen (*Phragmites australis* (Cav.) Steud., *Glyceria* sp.), biezen (*Scirpus* sp.), zegges (*Carex* sp.) en dergelijke. Eén generatie per jaar. Adulten van juli tot september. Overwintert als ei.

In Zuid-Nederland uit alle provincies bekend (AUKEMA, 1989). Zeldzaam in Luxemburg (REICHLING & GEREND, 1994) en Nordrhein-Westfalen (KOTT & HOFFMANN, 1992) en verspreid voorkomend in Noord-Frankrijk

(EHANNO, 1987), vooral langs de kust.

***Trigonotylus caelestialium* (Kirkaldy)**

A. : Kasterlee, 27.VI.1983, 1♀, leg. B. Aukema (ZMAN); Turnhout, Liereman, 17.VI.1943, 2♀♀, leg. R. Tollet (KBIN).

Lb. : Lommel, 31.VII.1981, 1♂ (GEM); Munsterbilzen, 26.VI.1916, 2♀♀ (KBIN).

Br. : Auderghem, Rouge Cloître, 27.VII.1950 (1♀), 14.VIII.1950 (1♀) en 18.VIII.1951 (4♂♂/3♀♀), leg. P. Gravez (KBIN); Bonlez, 12.VIII.1970, 1♂, leg. J. Verbeke (KBIN); Brussel, VIII.1950, 1♀, leg. J. M. Vrydagh (KBIN); Jette, 16.VI.1924, 1♀, G. Vreurick (KBIN); Kraainem, 25.VIII.1982, 1♀, leg. J.L. Roelandts (GEM); Ohain, 2.VIII.1942, 2♂♂/2♀♀, leg. G. Marlier (KBIN); Ukkel,

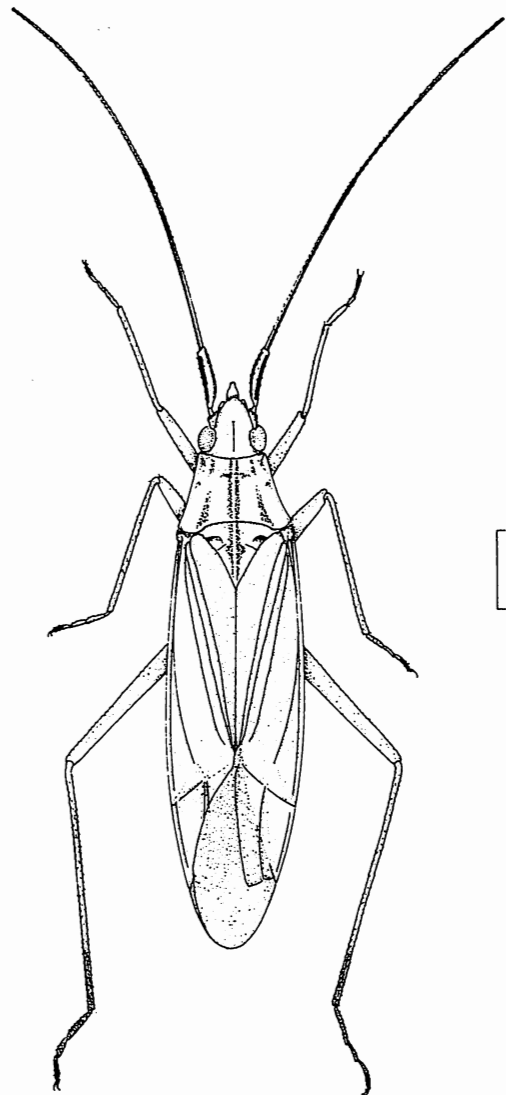


Fig. 6. *Trigonotylus caelestialium*, vrouwtje (schaallijn = 1 mm). Tekening B. AUKEMA.

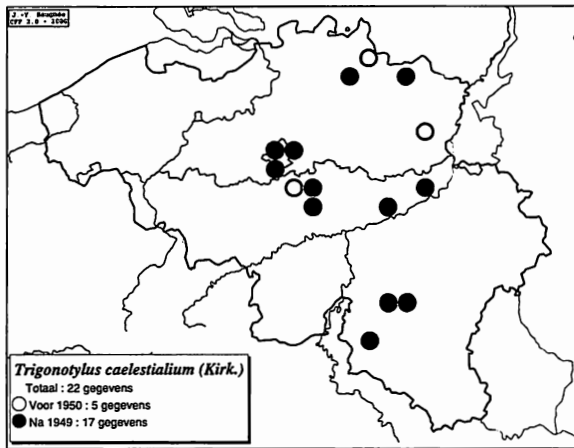


Fig. 7. Verspreiding van *Trigonotylus caelestialium* in België.

8.VII.1930, 1♀, leg. G. Vreurick (KBIN); Watermael-Boitsfort, Etangs des Enfants Noyés, 16.VIII.1951, 1♂, leg. P. Gravez (KBIN).

Lg. : Hollogne (DETHIER, in litt.).

N. : Bure, 20.VIII.1971, 2♂♂/3♀♀, leg. H. Synave (KBIN); Eprave, 31.VII en 1.VIII.1982, 2♀♀, leg. B. Aukema (ZMAN); Ernage, 13.VI.1980, 1♂, leg. Ortega (GEM); Gedinne, Le Massinet, 17.VI.1981, 1♀, leg. B. Aukema (ZMAN); Grand-Manil, 29.VI.1982, 1♀, leg. B. Decupere (GEM); Mehaigne, Moha, 22.IX.1971, 1♂, leg. H. Synave (KBIN).

Tot de publicatie van BOZDĚCHOVÁ (1973) werd *Trigonotylus caelestialium* (Fig. 6) niet onderscheiden van de nauwverwante *Trigonotylus ruficornis* (Geoffroy) en veel Europees collectiemateriaal is nog niet gereviseerd. In België waarschijnlijk overal algemeen, maar tot dusverre slechts uit een beperkt deel van het land bekend (Fig. 7).

Op grassen, onder andere engels raaigras (*Lolium perenne* L.).

In Nederland (AUKEMA, 1989), Nordrhein-Westfalen (KOTT & HOFFMANN, 1992) en Luxemburg algemeen (REICHLING & GEREND, 1994). Dit geldt ongetwijfeld ook voor Noord-Frankrijk (EHANNO, 1987).

Trigonotylus pulchellus (Hahn)

A. : Geel, 12.VIII.1941, 1♀ (KBIN); Mol, Heidehuizen, 25.VII.1972, leg. R. Bosmans (RBC); Mol, Postel, 16.VI.1973, leg. R. Bosmans (RBC); Turnhout, Liereman, 17.VI.1943, 1♂, leg. R. Tollet (KBIN).

In droge, zandige biotopen op buntgras (*Corynephorus canescens* (L.) P. Beauv.). Eén generatie per jaar. Adulten in juli en augustus.

Overwintert als ei.

In Zuid-Nederland in de provincies Noord-Brabant en Limburg (AUKEMA, 1989). Ook voorkomend in Nordrhein-Westfalen (KOTT & HOFFMANN, 1992), maar niet gemeld uit Luxemburg (REICHLING & GEREND, 1994) en Noord-Frankrijk (EHANNO, 1987).

Subfamilie ORTHOTYLINAE Van Duzee

Tribus HALTICINI A. Costa

Strongylocoris steganoides (J. Sahlberg)

Lb. : Fouron-le-Comte, 28.VI.1931, 1♂ (KBIN).

Lg. : Méry, 14.VI.1931, 1♂, leg. R. Leruth (KBIN).

N. : Namur, VII.1908, 1♂, leg. G. Vreurick (KBIN).

Lux. : Barvaux, 29.VI.1926 (KBIN); Botassart, 1♂ (KBIN); Carlsbourg, 1♂ (KBIN).

In droge biotopen op grasklokje (*Campanula rotundifolia* L.), mogelijk ook op andere waardplanten die in de literatuur worden genoemd onder de verwante *S. leucocephalus* (Linnaeus), een soort waarmee *S. steganoides* tot voor kort werd verward. Leefwijze en verspreiding zijn nog onvoldoende bekend. Voor het onderscheid van beide soorten wordt verwezen naar RIEGER (1997).

Al het gecontroleerde Belgische materiaal bleek te behoren tot *Strongylocoris steganoides* en het is de vraag of *S. leucocephalus* wel in België voorkomt. Het Nederlandse collectiemateriaal van *S. leucocephalus* bleek zonder uitzondering tot *S. steganoides* te behoren. Uit Luxemburg, Noord-Frankrijk en Rheinland-Westfalen werd tot dusverre uitsluitend *S. leucocephalus* gemeld (REICHLING & GEREND, 1994; KOTT & HOFFMANN, 1992; EHANNO, 1987), maar ook dat materiaal dient gereviseerd te worden.

Tribus ORTHOTYLINI Van Duzee

Blepharidopterus diaphanus (Kirschbaum)

Br. : Meerbeke, Neigembos, 16.VIII.1968, 14♂♂/10♀♀, leg. R. Bosmans (RBC).

Lux. : Tintigny, langs de Semois, 18.VIII.1977, leg. R. Bosmans (RBC).

Op wilg (*Salix* sp.). Eén generatie per jaar. Adulten van juli tot in oktober. Overwintert als ei.

Blepharidopterus diaphanus is in Nederland niet zeldzaam en wordt ook vaak op licht gevangen. In Luxemburg is ze echter kennelijk zeer zeldzaam (REICHLING & GEREND, 1994) en

uit Nordrhein-Westfalen werd ze pas eenmaal vermeld (KOTT & HOFFMANN, 1992). Uit Noord-Frankrijk is ze bekend van de departementen Nord en Pas-de-Calais (EHANNO, 1987).

Heterocordylus (Heterocordylus) genistae
(Scopoli)

Lg. : Sy (MARÉCHAL *et al.*, 1930).

N. : Anseremme, Monia, kalkgrasland, 1.VII.2000, 1♂/1♀ van *Genista tinctoria* L., leg. J.-Y. Bagnée; Han-sur-Lesse, 2-3.VII.1979, 1♂/1♀, leg. H.J. van der Krift (RMNH); Wavreille, 28.VI.1947, G. Fagel, 1♀ (KBIN).

Lux. : Bomal, Monts des Pins, kalkgrasland, 26.VI.1999, 1♂, leg. J.-Y. Bagnée; Heyd, 2 ex. (GEM); Torgny, 23.VII.1942, 1 ex., 23.VI.1945, 2 ex. en 25.VI.1945, 4 ex., leg. R. Mayné (GEM); idem, 25.VI.1945 (1♀) en 22.VI.1946 (1♀), leg. R. Mayné (KBIN); Wellin, 4♀♀, leg. G. Vreurick (KBIN).

? : Marche, 8.VII.1930, 1♀, leg. R. Leruth (KBIN).

Zoöfaag op heidebrem (verfbrem (*Genista tinctoria* L.) en stekelbrem (*G. anglica* L.)), zelden op brem (*Cytisus scoparius* (L.) Link). Eén generatie per jaar. Adulten van juni tot augustus. Overwintert als ei.

In Zuid-Nederland eenmaal in de provincie Limburg gevonden (AUKEMA, 1989). Tamelijk zeldzaam in Luxemburg (REICHLING & GEREND, 1994) en Nordrhein-Westfalen (KOTT & HOFFMANN, 1992). Volgens EHANNO (1987) niet met zekerheid uit Noord-Frankrijk bekend, maar J.-Y. BAUGNÉE ving op 10.VI.1999 een mannetje op verfbrem in een kalkgrasland bij Velosnes, Ramonette in het departement Meuse.

Orthotylus (Melanotrichus) moncreaffi
(Douglas & Scott)

W.VI. : Knokke, 6.V.1939, 2♂♂, leg. M. Goetghebuer (KBIN); Knokke, Het Zwin, 26.IX.1999, 1♂/2♀♀, leg. J.M. Bruers en 1♀, leg. G. Haghebaert (KAVE).

Op loogkruid (*Salsola kali* L.) en zeekraal (*Salicornia* sp.). Twee generaties per jaar. Adulten in juli en augustus (eerste generatie) en in september en oktober (tweede generatie). Overwintert als ei.

In Nederland en Frankrijk uitsluitend langs de kust (AUKEMA, 1989; EHANNO, 1987). Niet bekend uit Nordrhein-Westfalen (KOTT & HOFFMANN, 1992) en Luxemburg (REICHLING & GEREND, 1994).

Een door E. Wagner geïdentificeerd vrouwtje

in de collectie te Gembloux, verzameld te Grand-Manil op 6 augustus 1961, bleek te behoren tot *Plagiognathus chrysanthemi* (Wolff).

Orthotylus (Orthotylus) flavinervis
(Kirschbaum)

W.VI. : Houthulst, 3.VII.1976, 2♂♂, leg. R. Bosmans (RBC).

A. : Retie, 's Gravendel, 2.VII.1976, 2♂♂, leg. R. Bosmans (RBC).

N. : Ave-et-Auffe, 18.VI.1981, 3♂♂/3♀♀ geklopt van *Alnus glutinosa* (L.) Gaertn., leg. B. Aukema (ZMAN, KAVE).

Lux. : Hotton, langs de Ourthe, 25.VI.1983, zeer talrijk op *A. glutinosa*, leg. B. Aukema (ZMAN); Grandmenil, 25.VI.1983, zeer talrijk op *A. glutinosa*, leg. B. Aukema (ZMAN).

Op zwarte els (*Alnus glutinosa* (L.) Gaertn.) en gewone esdoorn (*Acer pseudoplatanus* L.). Eén generatie per jaar. Adulten van juni tot augustus. Overwintert als ei.

In Zuid-Nederland in de provincies Zeeland en Limburg (AUKEMA, 1989), niet zeldzaam. Tamelijk algemeen in Luxemburg (REICHLING & GEREND, 1994) en ook gemeld uit Nordrhein-Westfalen (KOTT & HOFFMANN, 1992). Niet in Noord-Frankrijk waargenomen (EHANNO, 1987).

Orthotylus (Orthotylus) nassatus (Fabricius)

A. : Olen, 1.VII.1970, 1♂, leg. R. Bosmans (RBC).

Br. : Jette, VII.1923, 1♂, leg. G. Vreurick (KBIN); Meerbeke, Neigembos, 17.VIII.1978, 1♂, leg. R. Bosmans (RBC).

Op verschillende loofbomen, maar bij voorkeur op wilg (*Salix* sp.). Eén generatie per jaar. Adulten van juli tot september. Overwintert als ei.

In Zuid Nederland in de provincies Zeeland en Limburg (AUKEMA, 1989). Tamelijk zeldzaam in Luxemburg (REICHLING & GEREND, 1994). Ook in Nordrhein-Westfalen (KOTT & HOFFMANN, 1992) en Noord-Frankrijk (EHANNO, 1987).

Orthotylus (Orthotylus) tenellus (Fallén)

A. : Deurne, 21 en 28.VI.1991, 1♂/1♀, leg. G.M. Viskens (KAVE).

N. : Houx, 14.VI.1947, 1♀, leg. G. Fagel (KBIN).

Lux. : Sohier, 16.VI.1981, 2♂♂ geklopt van zomereik (*Quercus robur* L.), leg. B. Aukema (ZMAN).

Op gewone es (*Fraxinus excelsior* L.) en eik (*Quercus* sp.). Eén generatie per jaar. Adulten van juni tot augustus. Overwintert als ei.

In Zuid-Nederland in de provincie Limburg (AUKEMA, 1989) en inmiddels ook uit de provincies Noord-Brabant en Zeeland bekend. Zeldzaam in Luxemburg (REICHLING & GEREND, 1994). Ook in Nordrhein-Westfalen (KOTT & HOFFMANN, 1992) en in Noord-Frankrijk uit het departement Somme gemeld (EHANNO, 1987).

***Orthotylus (Orthotylus) viridinervis*
(Kirschbaum)**

O.VI. : Uitbergen, 10.VI.1999, 1♀, leg. J.M. Bruers (KAVE).

A. : Brasschaat, 20.VI.1997, 1♀, leg. J.M. Bruers (KAVE).

Br. : Jette, VIII.1923, 1♀, leg. G. Vreurick (KBIN).

Op iep (*Ulmus* sp.) en linde (*Tilia* sp.) en incidenteel op andere loofbomen. Eén generatie per jaar. Adulten van juni tot augustus. Overwintert als ei.

In Zuid-Nederland in de provincies Zeeland en Limburg (AUKEMA, 1989), niet zeldzaam. Tamelijk zeldzaam in Luxemburg (REICHLING & GEREND, 1994) en recent niet in Nordrhein-Westfalen (KOTT & HOFFMANN, 1992). In Noord-Frankrijk bekend uit het departement Nord (EHANNO, 1987).

***Pseudoloxops coccineus* (Meyer-Dür)**

O.VI. : Gent, 25.VII.1949, 2♀♀, leg. J. Verbeke (KBIN); Melle: 24.VII.1942, J. Verbeke, 1♀ (KBIN).

Br. : Boendaal, 26.VII.1995, 1♀, leg. F. Chérot (coll. Chérot).

Lux. : Mussy-la-Ville, 17 en 20.VII.1977, 2♀♀, leg. Cl. Segers (KAVE).

België : SCHOUTEDEN (1900) geeft een vondst van De Jonck zonder vindplaatsvermelding.

Op gewone es (*Fraxinus excelsior* L.). Eén generatie per jaar. Adulten in juli en augustus. Overwintert als ei.

In Zuid-Nederland in de provincies Zeeland en Limburg (AUKEMA, 1989) en inmiddels ook uit Noord-Brabant bekend. Zeer zeldzaam in Luxemburg (REICHLING & GEREND, 1994) en enkele malen vermeld uit Nordrhein-Westfalen (KOTT & HOFFMANN, 1992). Verspreid voorkomend in Noord-Frankrijk, onder andere in het departement Nord (EHANNO, 1987).

Subfamilie PHYLINAE Douglas & Scott

Tribus PILOPHORINI Douglas & Scott

***Pilophorus confusus* Kirschbaum**

A. : Antwerpen, Linker Oever, 19.VII.1994, 1♀ op

Crataegus sp., leg. J.M. Bruers (KBIN).

Zoöfaag op loofbomen en struiken, vaak op wilg (*Salix* sp.). Leeft van bladluizen en andere, kleine insecten. Eén generatie per jaar. Adulten van juni tot augustus. Overwintert als ei.

In Zuid-Nederland in alle provincies (AUKEMA, 1989). Zeldzaam in Luxemburg (REICHLING & GEREND, 1994) en recent niet waargenomen in Nordrhein-Westfalen (KOTT & HOFFMANN, 1992). In het aangrenzend gedeelte van Frankrijk alleen in de kuststreek (EHANNO, 1987).

Tribus HALLODAPINI Van Duzee

***Cremnocephalus albolineatus* Reuter**

Lux. : Resteigne, Carrière de la Lesse, 11.VII.1999, 1♀ van grove den (*Pinus sylvestris* L.), J.-Y. Baugnée.

Leeft op dennen (*Pinus* sp.), in hoofdzaak fytofaag, maar zuigt ook bladluizen uit. Eén generatie per jaar. Adulten in juli en augustus. Overwintert als ei.

Niet in Zuid-Nederland waargenomen (AUKEMA, 1989) en zeldzaam in Nordrhein-Westfalen en Luxemburg (KOTT & HOFFMANN, 1992; REICHLING & GEREND, 1994). Niet in het aangrenzende deel van Frankrijk, waar de dichtstbijzijnde vindplaats in Moselle ligt (EHANNO, 1987).

***Omphalonotus quadriguttatus* (Kirschbaum)**

Lux. : Wellin, VIII.1931, 1♀ (KBIN).

Op de bodem in droge, zandige biotopen. Eén generatie per jaar. Adulten van juni tot augustus. Overwintert als ei.

REICHLING (1994) meldde de soort nieuw voor Luxemburg. Niet uit Nederland, het aangrenzend deel van Frankrijk en Nordrhein-Westfalen bekend (AUKEMA, 1989; EHANNO, 1990; KOTT & HOFFMANN, 1992).

Tribus PHYLINI Douglas & Scott

***Atractotomus parvulus* Reuter**

Ht. : Ath, 30.VI.1983, 1♀, leg. G. Boosten (KBIN).

Leeft op coniferen, vrijwel uitsluitend op *Pinus*-soorten (*P. halepensis* Mill., *P. mugo* Turra en *P. sylvestris* L.). Eén generatie per jaar. Adulten in juli en augustus. Overwintert als ei.

In Nederland zeldzaam en uit Zuid-Nederland alleen bekend uit Zeeuws-Vlaanderen (AUKEMA,

1992). Ook bekend uit Nordrhein-Westfalen (KOTT & HOFFMANN, 1992) en Luxemburg (REICHLING & GEREND, 1994), maar niet uit het aangrenzende deel van Noord-Frankrijk (EHANNO, 1987).

Campylomma annulicorne (Signoret)

Lux. : Tintigny, langs de Semois, 18.VIII.1977, 1♀, leg. R. Bosmans (RBC).

Op smalbladige wilgen (*Salix* sp.). Eén generatie per jaar. Adulten in juli en augustus. Overwintert als ei.

Campylomma annulicorne komt verspreid in Nederland voor (AUKEMA, 1989: fig. 43). In Luxemburg is ze zeer zeldzaam (REICHLING & GEREND, 1994) en ze komt ook voor in Nordrhein-Westfalen (KOTT & HOFFMANN, 1992). EHANNO (1987) meldt haar niet uit het aangrenzende deel van Noord-Frankrijk.

Conostethus griseus Douglas & Scott

W.VI. : Knokke, Het Zwin, 5.VI.1975, 1♂, leg. R. Bosmans (RBC).

Conostethus griseus komt voor in zoute biotopen en als waardplant wordt lamsoor (*Limonium vulgare* Mill.) vermeld, maar ze wordt ook op en onder andere kwelderplanten aangetroffen. Er is één generatie per jaar en volwassen dieren komen voor van begin juni tot eind juli.

Ze is bekend van schorren langs de Noordzeekust van Denemarken, Duitsland en Nederland, maar ze komt ook voor in Groot-Brittannië, Ierland, Noord-Rusland, Frankrijk, Portugal, Spanje en Slowakije (KERZHNER & JOSIFOV, 1999). In Zuid-Nederland komt ze voor op de Zeeuwse eilanden. In Frankrijk is ze bekend van twee vindplaatsen in het departement Manche (MATOCQ, 1991).

Criocoris nigripes Fieber

N. : Gedinne, Le Massinet, 17 en 19.VI.1981, 5♂♂/2♀♀ gesleept van kruisbladwalstro (*Galium laevipes* Opiz.), leg. B. Aukema (ZMAN).

Een montane soort, die leeft op walstro (*Galium* sp.). Eén generatie per jaar. Adulten in juni en juli. Overwintert als ei.

REICHLING (1994) meldde de vondst van één mannetje op glad walstro (*Galium mollugo* L.) in Luxemburg. In Frankrijk komt ze voor in de Elzas en in het departement Seine-et-Oise

(WAGNER & WEBER, 1964; EHANNO, 1987). In Duitsland werd ze tot dusverre aangetroffen op de Hunsrück (ZEBE, 1971). Niet uit Nederland bekend (AUKEMA, 1989).

Eurycolpus flaveolus (Stål)

Lux. : Wellin, 9.VIII.1946, 3 ex. (GEM).

Op goudscherm (*Bupleurum* sp.). Eén generatie per jaar. Adulten in juli en august. Overwintert als ei.

Niet in Nederland (AUKEMA, 1989) en Nordrhein-Westfalen (KOTT & HOFFMANN, 1992). Tamelijk zeldzaam in Luxemburg (REICHLING & GEREND, 1994) en verspreid voorkomend in Noord-Frankrijk (EHANNO, 1987).

Macrotylus (Alloeonycha) solitarius (Meyer-Dür)

N. : Dinant-Neffe, 15.VI.1947, G. Fagel, 1♂/1♀ (KBIN); Han-sur-Lesse, 19-20.VI.1976, 1♂/1♀, leg. H.J. van der Krift (RMNH); Saint-Servais, VII.1910, 3♂♂/1♀, leg. G. Vreurick (KBIN).

Fytofaag op bosandoorn (*Stachys sylvatica* L.). Eén generatie per jaar. Adulten van juni tot september. Overwintert als ei.

In Nederland beperkt tot Noord-Brabant en Limburg (AUKEMA, 1989). Tamelijk zeldzaam in Luxemburg (REICHLING & GEREND, 1994), één vindplaats in Nordrhein-Westfalen (REMANE, 1994: Rothaar Gebergte) en enkele vindplaatsen in Noord-Frankrijk (EHANNO, 1987: departementen Nord en Meurthe-et-Moselle).

Monosynamma maritimum (Wagner)

W.VI. : De Panne, 19.VIII.1953, 3♀♀, leg. G. Matagne (KBIN); Koksijde, 31.VI.1927, 2♀♀, leg. G. Vreurick (KBIN); Middelkerke, 30.VII.1967, 2♂♂/1♀, leg. A. Nys (KBIN).

Monosynamma maritimum leeft langs de kust op kruipwilg (*Salix repens* L.). Ze overwintert als ei en volwassen dieren werden van midden juni tot eind augustus aangetroffen.

De verspreiding is beperkt tot het kustgebied van Denemarken, Duitsland, Nederland en Groot-Brittannië (KERZHNER & JOSIFOV, 1999).

Monosynamma maritimum is moeilijk te onderscheiden van de nauw verwante *M. bohemani* (Fallén), die eveneens op kruipwilg leeft.

EHANNO (1987) meldt *M. bohemani* uit de

Noordfranse kuststreek (departementen Nord, Pas-de-Calais en Somme). Mogelijk betreft het hier ook *M. maritimum*.

***Parapsallus vitellinus* (Scholtz)**

A. : Antwerpen, 29.VI.1973, ♀, V.F. Naveau (KAVE)

Lux. : Mussy-la-Ville, 9.VII.1967, leg. Cl. Segers (KBIN).

Op larix (*Larix* sp.) en spar (*Picea* sp.). Eén generatie per jaar. Adulten in juni en juli. Overwintert als ei.

In Zuid-Nederland in de provincies Noord-Brabant en Limburg (AUKEMA, 1989), niet zeldzaam. Eenmaal gemeld uit Nordrhein-Westfalen (KOTT & HOFFMANN, 1992), tamelijk zeldzaam in Luxemburg (REICHLING & GEREND, 1994) en niet in het aangrenzend deel van Frankrijk (EHANNO, 1987).

***Phoenicocoris modestus* (Meyer-Dür)**

Lux. : Mussy-la-Ville, 8.VII.1987, 1♀, leg. Cl. Segers (KAVE).

Fytofaag op den (*Pinus* sp.) en fijnspar (*Picea abies* (L.) Karst.). Eén generatie per jaar. Adulten in juni en juli. Overwintert als ei.

In Nederland slechts van enkele vindplaatsen bekend (AUKEMA, 1990). Zeldzaam in Nordrhein-Westfalen (KOTT & HOFFMANN, 1992) en Luxemburg (REICHLING & GEREND, 1994). Niet in het aangrenzend deel van Frankrijk (EHANNO, 1987).

***Phoenicocoris obscurellus* (Fallén)**

A. : Kalmthout, 10.VI.2000 (1♀) en 21.VI.2000 (3♀), leg. J.M. Bruers (KAVE, KBIN).

Fytofaag op den (*Pinus* sp.). Eén generatie per jaar. Adulten van juni tot augustus. Overwintert als ei.

In Nederland is *Phoenicocoris obscurellus* algemeen (AUKEMA, 1989), met veel waarnemingen van vliegende dieren die op licht afkomen. In Luxemburg en het aangrenzende deel van Duitsland en Frankrijk komt de soort ook voor, maar is ze gezien het aantal waarnemingen kennelijk minder algemeen (EHANNO, 1987; KOTT & HOFFMANN, 1992; REICHLING, 1994).

***Plagiognathus (Plagiognathus) fulvipennis* (Kirschbaum)**

O.VI. : Destelbergen, 31.VII.1941, 2♂♂/3♀♀

(KBIN); Heusden, 12.VIII, 1♀, leg. M. Goetghebuer (KBIN).

A. : Essen (SCHOUTEDEN, 1900).

Fytofaag op slangekruid (*Echium vulgare* L.), echter ook vermeld van loofbomen. Eén generatie per jaar. Adulten van juni tot september. Overwintert als ei.

In Nederland niet algemeen, bijna uitsluitend in het zuiden en het oosten van het land (AUKEMA, 1989) en recent weinig waargenomen. Ook in Nordrhein-Westfalen (KOTT & HOFFMANN, 1992), maar niet in Luxemburg (REICHLING & GEREND, 1994) en in het aangrenzende deel van Noord-Frankrijk (EHANNO, 1987).

***Psallus (Apocremnus) betuleti betuleti* (Fallén)**

O.VI. : Aalter, 16.VI.1970, leg. R. Bosmans (RBC).

A. : Ekeren, Oude Landen, 14.VI.1991, 1♀, leg. J.M. Bruers (KAVE); Olen, 9.VI.1970, leg. R. Bosmans (RBC).

Br. : Ottignies, 6.VI.1981, 1♂, leg. R. Bosmans (RBC).

Lg. : Membach, Grand-Bongard, 27.VI.1979, 1♂/1♀, leg. Magis & Poelman (KBIN); Spa, 17.VII.1966, 1♀, leg. H. Wesselon (ZMAN).

N. : Gedinne, 19.VI.1981, 1♂ van *Betula* sp. geklopt, leg. B. Aukema (KBIN); Malonne, 12.VI.1929, 3♀♀, leg. G. Vreurick (KBIN).

Lux. : Virton, 31.V.1998, 1♀, leg. J.M. Bruers (KAVE).

? : Berg, 30.VI.1929, 1♀, leg. G. Vreurick (KBIN).

Fytofaag en zoöfaag op berk (*Betula* sp.). Eén generatie per jaar. Adulten van juni tot augustus. Overwintert als ei.

In Nederland in de provincies Zeeland en Limburg (AUKEMA, 1989) en inmiddels ook uit de provincie Noord-Brabant bekend, niet zeldzaam. Verspreid voorkomend in Nordrhein-Westfalen (KOTT & HOFFMANN, 1992), tamelijk zeldzaam in Luxemburg (REICHLING & GEREND, 1994) en niet in het aangrenzend deel van Frankrijk (EHANNO, 1987).

***Psallus (Hylopsallus) perrisi* (Mulsant & Rey)**

W.VI. : Houthulst, 3.VII.1976, 6♂♂, leg. R. Bosmans (RBC).

O.VI. : Gent, Citadelpark, 18.VI.1986, 4♂♂, leg. B. Aukema & R. Bosmans (RBC).

A. : Kasterlee, 27.VI.1983, 1♂, leg. B. Aukema (ZMAN).

Lg. : Huy, Corphalie, 1990-1991, 1♂, leg. R. Detry (KBIN).

N. : Han-sur-Lesse, 23.VII.1979, 1♂, leg. H.J. van der Krift (RMNH); Ave-et-Auffe, 18.VI.1981, 3♂♂ van zomereik geklopt, leg. B. Aukema (ZMAN).

Lux. : Sohier, 16.VI.1981, 2♂♂ geklopt van zomereik, leg. B. Aukema (ZMAN); Fays-Famenne, 18.VI.1981, 2♂♂ van zomereik geklopt, leg. B. Aukema (ZMAN).

Op eik (*Quercus* sp.), vooral op zomereik (*Quercus robur* L.). Eén generatie per jaar. Adulten van midden mei tot begin augustus. Overwintert als ei.

In zuid-Nederland in alle provincies (AUKEMA, 1989), algemeen. In Nordrhein-Westfalen en Luxemburg tamelijk algemeen (KOTT & HOFFMANN, 1992; REICHLING & GEREND, 1994), maar in Noord-Frankrijk niet uit het aangrenzend gebied bekend (EHANNO, 1987).

Psallus (Pityopsallus) luridus Reuter

N. : Gembloux, 25.VI.1961, 1♂ (GEM).

Op larix (*Larix* sp.). Eén generatie per jaar. Adulten in juni en juli. Overwintert als ei.

In Zuid-Nederland bekend uit de provincie Limburg (AUKEMA, 1989). Eenmaal recent waargenomen in Nordrhein-Westfalen (KOTT & HOFFMANN, 1992). Zeer zeldzaam in Luxemburg (REICHLING & GEREND, 1994) en niet in Noord-Frankrijk (EHANNO, 1987).

Psallus (Psallus) confusus Rieger

W.Vl. : Knokke, Het Zwin, 26.VI.1978, 7♂♂/2♀♀, leg. R. Bosmans (RBC).

Br. : Jette, 10.VI.1926, 1♀, leg. G. Vreurick (KBIN); Langdorp, 16.VI.1990, 1♂, leg. G.M. Viskens (KAVE).

Op eik (*Quercus* sp.). Eén generatie per jaar. Adulten van eind mei tot begin september. Overwintert als ei.

In Nederland niet zeldzaam (AUKEMA, 1989). Ook gemeld uit Nordrhein-Westfalen (KOTT & HOFFMANN), in Luxemburg tamelijk zeldzaam (REICHLING & GEREND, 1994) en ook bekend uit Noord-Frankrijk (EHANNO, 1987).

Psallus (Psallus) falleni Reuter

W.Vl. : Wevelgem, VIII.1974, leg. R. Bosmans (RBC).

Br. : Elsene (SCHOUTEDEN, 1900); Meerbeke, Neigembos, 16.VIII.1978, 1♂, leg. R. Bosmans (RBC).

Lg. : Ninane (VREURICK, 1931).

Lux. : Buzenol, 12-13.IX.1974, 1♀ op licht, leg. R. Detry (KBIN); Hotton, sur les His, 24.VI.1977, 2♀♀, leg. R. Bosmans (RBC).

Fytofaag en zoöfaag op berk (*Betula* sp.). Eén generatie per jaar. Adulten van juli tot september. Overwintert als ei.

In Zuid-Nederland algemeen (AUKEMA, 1989). Ook gemeld uit Nordrhein-Westfalen (KOTT & HOFFMANN, 1992), tamelijk zeldzaam in Luxemburg (REICHLING & GEREND, 1994) en verspreid voorkomend in Frankrijk, maar niet waargenomen in het direct aangrenzend gebied (EHANNO, 1987).

Psallus (Psallus) flavellus Stichel

O.Vl. : Elene, 1.VII.1973, leg. R. Bosmans (RBC).

Ht. : Ath, 20.VIII.1984, 1♀, leg. G. Boosten (KBIN).

Br. : Brussel, 1♂, ex coll. van Volxem (KBIN); Jette, 30.VI.1872, 1♂, leg. De Kempeneer (KBIN); Meerbeke, Neigembos, 6.VII.1977, 2♂♂, leg. R. Bosmans (RBC)

Lg. : Bai Bonnet, 3.VII.1916, 1♂ (KBIN); Elsenborn, 582 m, 25.VII.1964, 1♀ (ZMAN); Rotheux, 5.VII.1918, 1♀ (KBIN).

N. : Ave-et-Auffe, 18.VI.1981, 12♂♂/6♀♀ van es geklopt, leg. B. Aukema (KBIN, ZMAN).

Lux. : Ethe, 26.VII.1977, 1♂, leg. Cl. Segers (KAVE); Muno, Roche ♀ l'Appel, 18.VI.1975, leg. R. Bosmans; Mussy-la-Ville, 17.VII.1977 (1♂), 3.VII.1979 (2♀), 9.VII.1979 (1♂), 4.VII.1987 (2♂♂), 8.VII.1987 (4♂♂/3♀♀ van es), 10.VII.1987 (1♀) en 12.VII.1987 (1♂/2♀♀), leg. Cl. Segers (KAVE).

Op gewone es (*Fraxinus excelsior* L.). Eén generatie per jaar. Adulten in juni en juli. Overwintert als ei.

In Zuid-Nederland in de provincies Zeeland en Limburg (AUKEMA, 1989) en inmiddels ook bekend uit de provincie Noord-Brabant. Eenmaal gemeld uit Nordrhein-Westfalen (KOTT & HOFFMANN, 1992), zeer zeldzaam in Luxemburg (REICHLING & GEREND, 1994) en niet in het aangrenzend deel van Frankrijk (EHANNO, 1987).

Psallus (Psallus) salicis (Kirschbaum)

Ht. : Angre, Bois d'Angre (LETHIERRY, 1892, als *Psallus scholtzi* Fieber).

N. : Ave-et-Auffe, langs de Ri d'Ave, 31.VII.1982, 3♂♂ van *Alnus glutinosa* (L.) Gaertn. geklopt, leg. B. Aukema (ZMAN).

België : SCHOUTEDEN (1900) geeft een vondst van De Jonck (als *Psallus alnicola* Douglas & Scott) zonder vindplaatsvermelding.

Op els (*Alnus* sp.). Eén generatie per jaar.

Adulten van juni tot september. Overwintert als ei.

In Zuid-Nederland in de provincies Noord-Brabant en Limburg (AUKEMA, 1989) en inmiddels ook bekend uit de provincie Zeeland. Een drietal citaten uit Nordrhein-Westfalen (KOTT & HOFFMANN, 1992), tamelijk zeldzaam in Luxemburg (REICHLING & GEREND, 1994) en enkele vindplaatsen in Noord-Frankrijk, onder andere in het departement Nord (EHANNO, 1987).

***Psallus (Psallus) varians varians* (Herrich-Schaeffer)**

O.VI. : Drongen, VIII.1974, 2♂♂/2♀♀, leg. R. Bosmans (RBC); Gent, Citadelpark, 18.VI.1986, 10♂♂/4♀♀, leg. B. Aukema & R. Bosmans (RBC); Sinaai, 3.VI.1994, 1♂, leg. B.J. Maes (KAVE).

A. : Deurne, 21.VI.1991, 1♂, leg. J.M. Bruers (KAVE); Ekeren, 29.V.1991, 2 ex., leg. J.M. Bruers (KAVE); Schoten, 23.V.1997, 2♂♂/1♀♀, leg. J.M. Bruers (KAVE).

Br. : Ukkel (SCHOUTEDEN, 1900). Watermael-Boitsfort (LETHIERRY, 1892); Brussel (LETHIERRY, 1892);

Lg. : Jalhay, Baraque-Michel (LETHIERRY, 1892).

Lux. : Haut-Fays, 18.VI.1981, 3♀♀ van zomereik geklopt, leg. B. Aukema (ZMAN).

Fytofaag en zoöfaag op eik (*Quercus* sp.), incidenteel op andere loofbomen. Eén generatie per jaar. Adulten van mei tot juli. Overwintert als ei.

In Zuid-Nederland in de provincies Noord-Brabant en Limburg (AUKEMA, 1989) en inmiddels ook bekend uit de provincie Zeeland, algemeen. Gemeld uit Nordrhein-Westfalen (KOTT & HOFFMANN, 1992), tamelijk algemeen in Luxemburg (REICHLING & GEREND, 1994) en enkele vindplaatsen in Noord-Frankrijk, onder andere in het departement Nord (EHANNO, 1987).

***Salicarus (Salicarus) roseri* (Herrich-Schaeffer)**

W.VI. : De Panne, 13.VII.1930, 1 ex., leg. Guillaume (KBIN; VREURICK, 1931); Houthulst, 3.VII.1976, 2♂♂, leg. R. Bosmans (RBC); Knokke, VI.1931, 1♂, leg. G. Vreurick (KBIN); Woumen, De Blankaart, 26.VI.1970, 1♂/3♀♀, H. Synave & F. Timmermans (KBIN).

O.VI. : Destelbergen, 6.VII.1916, 1♂, leg. M. Goetghebuer (MDUG; KIRIAKOFF, 1962, als *Psallus ambiguus* (Fallén)).

A. : Antwerpen, Linker Oever, 15.VI.2000, 2♂♂/3♀♀, leg. J.M. Bruers & G. Viskens (KAVE).

Br. : Court-Saint-Etienne, 1.VII.1881, leg. Defuissaux (KBIN; LETHIERRY, 1892).

Op schietwilg (*Salix alba* L.). Eén generatie per jaar. Adulten in juni en juli. Overwintert als ei.

In Zuid-Nederland in alle provincies (AUKEMA, 1989), niet zeldzaam. Zeldzaam in Nordrhein-Westfalen (KOTT & HOFFMANN, 1992), Luxemburg (REICHLING & GEREND, 1994) en in Noord-Frankrijk (EHANNO, 1987).

***Sthenarus rotermundi* (Scholtz)**

W.VI. : De Panne, 31.VI.1927, 1♀, leg. G. Vreurick (KBIN); Kooigem/Sint Denijs, leg. R. Bosmans (RBC); Sint Eloois-Winkel, 27.VII.1978, 1♀, leg. R. Bosmans (RBC).

O.VI. : Gent, 15.VIII.1969, 1♀ (KBIN).

A. : Antwerpen, Linker Oever, 8.VI.1999, 1♂ op *Populus alba* L., leg. J.M. Bruers (KAVE); Zwijndrecht, 5 & 12.VI.1999, 3♂♂/6♀♀ op *P. alba*, leg. J.M. Bruers (KAVE); idem, 18 & 25.VI.1999, 4♂♂/5♀♀, op *P. alba* (KBIN).

Br. : Brussel (LETHIERRY & PIERRET, 1879); Vilvoorde, 2♂♂, van Volxem (KBIN; LETHIERRY & PIERRET, 1879). Watermael-Boitsfort, 1♀, leg. van Volxem (KBIN; LETHIERRY & PIERRET, 1879).

Op witte en grauwe abeel (*Populus alba* L. en *P. x canescens* (Ait) Sm.). Eén generatie per jaar. Adulten van juli tot september. Overwintert als ei.

In Zuid-Nederland in de provincies Noord-Brabant en Limburg (AUKEMA, 1989). Weinig waargenomen in Nordrhein-Westfalen (KOTT & HOFFMANN, 1992), Luxemburg (REICHLING & GEREND, 1994) en Noord-Frankrijk (EHANNO, 1987).

Checklist van de Belgische Miridae

Familie MIRIDAE Hahn, 1833

Subfamilie ISOMETOPINAE Fieber, 1860

Tribus ISOMETOPINI Fieber, 1860

Genus *Isometopus* Fieber, 1860

Isometopus intrusus (Herrich-Schaeffer, 1835)

Subfamilie BRYOCORINAE Baerensprung, 1860

Tribus BRYOCORINI Baerensprung, 1860

Genus *Bryocoris* Fallén, 1829

Bryocoris pteridis (Fallén, 1807)

Genus *Monalocoris* Dahlbom, 1851

Subgenus *Monalocoris* Dahlbom, 1851

Monalocoris filicis (Linnaeus, 1758)

Tribus DICYPHINI Reuter, 1883

Genus *Campyloneura* Fieber, 1858

Campyloneura virgula (Herrich-Schaeffer, 1835)

- Genus *Dicyphus* Fieber, 1858
 Subgenus *Brachyceroea* Fieber, 1858
Dicyphus annulatus (Wolff, 1804)
Dicyphus globulifer (Fallén, 1829)
 Subgenus *Dicyphus* Fieber, 1858
Dicyphus constrictus (Boheman, 1852)
Dicyphus epilobii Reuter, 1883
Dicyphus errans (Wolff, 1804)
Dicyphus hyalinipennis (Burmeister, 1835)
Dicyphus pallidus (Herrich-Schaeffer, 1836)
 Subgenus *Idolocoris* Douglas & Scott, 1865
Dicyphus pallicornis (Fieber, 1861)
 Genus *Macrolophus* Fieber, 1858
Macrolophus pygmaeus (Rambur, 1839)
- Subfamilie DERAEOCORINAE Douglas & Scott, 1865**
 Tribus CLIVINEMATINI Reuter, 1876
 Genus *Bothynotus* Fieber, 1864
Bothynotus pilosus (Boheman, 1852)
 Tribus DERAEOCORINI Douglas & Scott, 1865
 Genus *Alloeotomus* Fieber, 1858
Alloeotomus germanicus Wagner, 1939
Alloeotomus gothicus (Fallén, 1807)
 Genus *Deraeocoris* Kirschbaum, 1856
 Subgenus *Camptobrochis* Fieber, 1858
Deraeocoris punctulatus (Fallén, 1807)
 Subgenus *Deraeocoris* Kirschbaum, 1856
Deraeocoris annulipes (Herrich-Schaeffer, 1842)
Deraeocoris cordiger (Hahn, 1834)
Deraeocoris flavilinea (A. Costa, 1862)
Deraeocoris olivaceus (Fabricius, 1777)
Deraeocoris ruber (Linnaeus, 1758)
Deraeocoris trifasciatus (Linnaeus, 1767)
 Subgenus *Knightocapsus* Wagner, 1963
Deraeocoris lutescens (Schilling, 1837)
- Subfamilie MIRINAE Hahn, 1833**
 Tribus MIRINI Hahn, 1833
 Genus *Adelphocoris* Reuter, 1896
Adelphocoris lineolatus (Goeze, 1778)
Adelphocoris quadripunctatus (Fabricius, 1794)
Adelphocoris seticornis (Fabricius, 1775)
Adelphocoris ticinensis (Meyer-Dür, 1843)
 Genus *Agnocoris* Reuter, 1875
Agnocoris reclairei (Wagner, 1949)
Agnocoris rubicundus (Fallén, 1807)
 Genus *Apolygus* China, 1941
Apolygus limbatus (Fallén, 1807)
Apolygus lucorum (Meyer-Dür, 1843)
Apolygus rhamnocola (Reuter, 1885)
Apolygus spinolae (Meyer-Dür, 1841)
 Genus *Brachycoleus* Fieber, 1858
Brachycoleus pilicornis pilicornis (Panzer, 1805)
 ? *Brachycoleus triangularis* (Goeze, 1778)
 Genus *Calocoris* Fieber, 1858
Calocoris affinis (Herrich-Schaeffer, 1835)
Calocoris alpestris (Meyer-Dür, 1843)
Calocoris roseomaculatus roseomaculatus (De Geer, 1773)
 Genus *Camptozygum* Reuter, 1896
Camptozygum aequale (Villers, 1789)
 Genus *Capsodes* Dahlbom, 1851
Capsodes flavomarginatus (Donovan, 1798)
Capsodes gothicus gothicus (Linnaeus, 1758)
Capsodes sulcatus sulcatus (Fieber, 1861)
 Genus *Capsus* Fabricius, 1803
Capsus ater (Linnaeus, 1758)
Capsus wagneri (Remane, 1950)
 Genus *Charagochilus* Fieber, 1858
 Subgenus *Charagochilus* Fieber, 1858
Charagochilus gyllenhalii (Fallén, 1807)
 Genus *Closterotomus* Fieber, 1858
Closterotomus biclavatus biclavatus (Herrich-Schaeffer, 1835)
Closterotomus fulvomaculatus (De Geer, 1773)
Closterotomus norwegicus (Gmelin, 1790)
 Genus *Dichrooscytus* Fieber, 1858
Dichrooscytus gustavi Josifov, 1981
Dichrooscytus intermedius Reuter, 1885
Dichrooscytus rufipennis (Fallén, 1807)
 Genus *Grypocoris* Douglas & Scott, 1868
 Subgenus *Lophyromiris* Wagner, 1958
Grypocoris sexguttatus (Fabricius, 1777)
Grypocoris stysi (Wagner, 1968)
 Genus *Hadrodemus* Fieber, 1858
Hadrodemus m-flavum (Goeze, 1778)
 Genus *Horistus* Fieber, 1860
 Subgenus *Primihoristus* Chérot, 1997
Horistus orientalis (Gmelin, 1790)
 Genus *Liocoris* Fieber, 1858
Liocoris tripustulatus (Fabricius, 1781)
 Genus *Lygocoris* Reuter, 1875
 Subgenus *Lygocoris* Reuter, 1875
Lygocoris pabulinus (Linnaeus, 1761)
Lygocoris rugicollis (Fallén, 1807)
 Subgenus *Neolygus* Knight, 1917
Lygocoris contaminatus (Fallén, 1807)
Lygocoris populi Leston, 1957
Lygocoris viridis (Fallén, 1807)
 Genus *Lygus* Hahn, 1833
Lygus adpersus (Schilling, 1837)
Lygus gemellatus gemellatus (Herrich-Schaeffer, 1835)
Lygus maritimus Wagner, 1949
Lygus pratensis (Linnaeus, 1758)
Lygus rugulipennis Poppius, 1911
Lygus wagneri Remane, 1955
 Genus *Megacoelum* Fieber, 1858
Megacoelum infusum (Herrich-Schaeffer, 1837)
 Genus *Mermitelocerus* Reuter, 1908
Mermitelocerus schmidtii (Fieber, 1836)
 Genus *Miridius* Fieber, 1858
Miridius quadrivirgatus (A. Costa, 1853)
 Genus *Miris* Fabricius, 1794
Miris striatus (Linnaeus, 1758)

- Genus *Orthops* Fieber, 1858
 Subgenus *Orthops* Fieber, 1858
Orthops basalis (A. Costa, 1853)
Orthops campestris (Linnaeus, 1758)
Orthops kalmii (Linnaeus, 1758)
- Genus *Pantilius* Curtis, 1833
 Subgenus *Pantilius* Curtis, 1833
Pantilius tunicatus (Fabricius, 1781)
- Genus *Phytocoris* Fallén, 1814
 Subgenus *Ktenocoris* Wagner, 1954
Phytocoris ulmi (Linnaeus, 1758)
Phytocoris varipes Boheman, 1852
 Subgenus *Phytocoris* Fallén, 1814
Phytocoris dimidiatus Kirschbaum, 1856
Phytocoris intricatus Flor, 1861
Phytocoris longipennis Flor, 1861
Phytocoris pini Kirschbaum, 1856
Phytocoris populi (Linnaeus, 1758)
Phytocoris reuteri Saunders, 1876
Phytocoris tiliae tiliae (Fabricius, 1777)
- Genus *Pinalitus* Kelton, 1955
Pinalitus cervinus (Herrich-Schaeffer, 1841)
Pinalitus rubricatus (Fallén, 1807)
Pinalitus viscicola (Puton, 1888)
- Genus *Polymerus* Hahn, 1831
 Subgenus *Poeciloscytus* Fieber, 1858
Polymerus microphthalmus (Wagner, 1951)
Polymerus palustris (Reuter, 1907)
Polymerus unifasciatus (Fabricius, 1794)
Polymerus vulneratus (Panzer, 1806)
 Subgenus *Polymerus* Hahn, 1831
Polymerus holosericeus Hahn, 1831
Polymerus nigrita (Fallén, 1807)
- Genus *Rhabdomiris* Wagner, 1968
Rhabdomiris striatellus striatellus (Fabricius, 1794)
- Genus *Stenotus* Jakovlev, 1877
Stenotus binotatus (Fabricius, 1794)
- Tribus STENODEMINI China, 1943
- Genus *Acetropis* Fieber, 1858
 Subgenus *Acetropis* Fieber, 1858
Acetropis carinata (Herrich-Schaeffer, 1841)
Acetropis gimmerthalii gimmerthalii (Flor, 1860)
- Genus *Leptopterna* Fieber, 1858
Leptopterna dolabrata (Linnaeus, 1758)
Leptopterna ferrugata (Fallén, 1807)
- Genus *Megaloceroea* Fieber, 1858
Megaloceroea recticornis (Geoffroy, 1785)
- Genus *Notostira* Fieber, 1858
Notostira elongata (Geoffroy, 1785)
 ? *Notostira erratica* (Linnaeus, 1758)
- Genus *Pithanus* Fieber, 1858
Pithanus maerkelii (Herrich-Schaeffer, 1838)
- Genus *Stenodema* Laporte, 1833
 Subgenus *Brachystira* Fieber, 1858
Stenodema calcarata (Fallén, 1807)
Stenodema trispinosa Reuter, 1904
- Subgenus *Stenodema* Laporte, 1833
Stenodema holsata (Fabricius, 1787)
Stenodema laevigata (Linnaeus, 1758)
Stenodema virens (Linnaeus, 1767)
- Genus *Teratocoris* Fieber, 1858
Teratocoris antennatus (Boheman, 1852)
- Genus *Trigonotylus* Fieber, 1858
Trigonotylus caelestialium (Kirkaldy, 1902)
Trigonotylus psammaecolor Reuter, 1885
Trigonotylus pulchellus (Hahn, 1834)
Trigonotylus ruficornis (Geoffroy, 1785)
- Subfamilie ORTHOTYLINAE Van Duzee, 1916 (1865)**
- Tribus HALTICINI A. Costa, 1853
- Genus *Halticus* Hahn, 1832
Halticus apterus apterus (Linnaeus, 1758)
Halticus luteicollis (Panzer, 1804)
- Genus *Orthocephalus* Fieber, 1858
Orthocephalus coriaceus (Fabricius, 1777)
Orthocephalus saltator (Hahn, 1835)
- Genus *Strongylocoris* Blanchard, 1840
 ? *Strongylocoris leucocephalus* (Linnaeus, 1758)
Strongylocoris luridus (Fallén, 1807)
Strongylocoris steganoides (J. Sahlberg, 1875)
- Tribus ORTHOTYLINI Van Duzee, 1916 (1865)
- Genus *Blepharidopterus* Kolenati, 1845
Blepharidopterus angulatus (Fallén, 1807)
Blepharidopterus diaphanus (Kirschbaum, 1856)
- Genus *Cyllecoris* Hahn, 1834
Cyllecoris histrionius (Linnaeus, 1767)
- Genus *Cyrtorhinus* Fieber, 1858
Cyrtorhinus caricis (Fallén, 1807)
- Genus *Dryophilocoris* Reuter, 1875
 Subgenus *Dryophilocoris* Reuter, 1875
Dryophilocoris flavoquadrinaculatus (De Geer, 1773)
- Genus *Globiceps* Lepelletier & Serville, 1825
 Subgenus *Globiceps* Lepelletier & Serville, 1825
Globiceps sphaegiformis (Rossi, 1790)
 Subgenus *Kelidocoris* Kolenati, 1845
Globiceps flavomaculatus (Fabricius, 1794)
Globiceps fulvicollis Jakovlev, 1877
- Genus *Heterocordylus* Fieber, 1858
 Subgenus *Heterocordylus* Fieber, 1858
Heterocordylus genistae (Scopoli, 1763)
Heterocordylus tibialis (Hahn, 1833)
Heterocordylus tumidicornis (Herrich-Schaeffer, 1835)
- Genus *Heterotoma* Lepelletier & Serville, 1825
Heterotoma planicornis (Pallas, 1772)
- Genus *Malacocoris* Fieber, 1858
Malacocoris chlorizans (Panzer, 1794)
- Genus *Mecomma* Fieber, 1858
 Subgenus *Mecomma* Fieber, 1858
Mecomma ambulans ambulans (Fallén, 1807)
- Genus *Orthotylus* Fieber, 1858

- Subgenus *Litocoris* Fieber, 1860
Orthotylus ericetorum ericetorum (Fallén, 1807)
Subgenus *Melanotrichus* Reuter, 1875
Orthotylus flavosparsus (C.R. Sahlberg, 1841)
Orthotylus moncreaffi (Douglas & Scott, 1874)
Subgenus *Orthotylus* Fieber, 1858
Orthotylus flavinervis (Kirschbaum, 1856)
Orthotylus marginalis Reuter, 1883
Orthotylus nassatus (Fabricius, 1787)
Orthotylus prasinus (Fallén, 1826)
Orthotylus tenellus (Fallén, 1807)
Orthotylus viridinervis (Kirschbaum, 1856)
Subgenus *Pachylops* Fieber, 1858
Orthotylus concolor (Kirschbaum, 1856)
Orthotylus virescens (Douglas & Scott, 1865)
Subgenus *Pinocapsus* Southwood, 1953
Orthotylus fuscescens (Kirschbaum, 1856)
Genus *Pseudoloxops* Kirkaldy, 1905
Pseudoloxops coccineus (Meyer-Dür, 1843)
- Subfamilie PHYLINEAE Douglas & Scott, 1865**
Tribus PILOPHORINI Douglas & Scott, 1876
Genus *Pilophorus* Hahn, 1826
Pilophorus cinnamopterus (Kirschbaum, 1856)
Pilophorus clavatus (Linnaeus, 1767)
Pilophorus confusus (Kirschbaum, 1856)
Pilophorus perplexus Douglas & Scott, 1875
Tribus HALLODAPINI Van Duzee, 1916 (1865)
Genus *Cremnocephalus* Fieber, 1860
Cremnocephalus albolineatus Reuter, 1875
Genus *Hallodapus* Fieber, 1858
Hallodapus rufescens (Burmeister, 1835)
Genus *Omphalonotus* Reuter, 1876
Omphalonotus quadriguttatus (Kirschbaum, 1856)
Genus *Systellonotus* Fieber, 1858
Systellonotus triguttatus (Linnaeus, 1767)
Tribus PHYLINI Douglas & Scott, 1865
Genus *Amblytylus* Fieber, 1858
Amblytylus albidus (Hahn, 1834)
Amblytylus nasutus (Kirschbaum, 1856)
Genus *Asciodema* Reuter, 1878
Asciodema obsoleta (Fieber, 1864)
Genus *Atractotomus* Fieber, 1858
Atractotomus magnicornis (Fallén, 1807)
Atractotomus mali (Meyer-Dür, 1843)
Atractotomus parvulus Reuter, 1878
Genus *Campylomma* Reuter, 1878
Campylomma annulicorne (Signoret, 1865)
Campylomma verbasci (Meyer-Dür, 1843)
Genus *Chlamydatus* Curtis, 1833
Subgenus *Chlamydatus* Curtis, 1833
Chlamydatus saltitans (Fallén, 1807)
Subgenus *Euattus* Kerzhner, 1962
Chlamydatus pulicarius (Fallén, 1807)
Chlamydatus pullus (Reuter, 1870)
Subgenus *Eurymerocoris* Kirschbaum, 1856
Chlamydatus evanescens (Boheman, 1852)
- Genus *Compsidolon* Reuter, 1899
Subgenus *Coniortodes* Wagner, 1952
Compsidolon salicellum (Herrich-Schaeffer, 1841)
Genus *Conostethus* Fieber, 1858
Conostethus griseus Douglas & Scott, 1870
Conostethus roseus (Fallén, 1807)
Conostethus venustus venustus (Fieber, 1858)
Genus *Criocoris* Fieber, 1858
Criocoris crassicornis (Hahn, 1834)
Criocoris nigripes Fieber, 1861
Genus *Europiella* Reuter, 1909
Europiella albipennis (Fallén, 1829)
Europiella alpina (Reuter, 1875)
Europiella artemisiae (Becker, 1864)
Genus *Eurycolpus* Reuter, 1875
Eurycolpus flaveolus (Stål, 1858)
Genus *Harpocera* Curtis, 1838
Harpocera thoracica (Fallén, 1807)
Genus *Hoplomachus* Fieber, 1858
Hoplomachus thunbergii (Fallén, 1807)
Genus *Lopus* Hahn, 1831
Lopus decolor decolor (Fallén, 1807)
Genus *Macrotylus* Fieber, 1858
Subgenus *Alloeonycha* Reuter, 1904
Macrotylus paykullii (Fallén, 1807)
Macrotylus solitarius (Meyer-Dür, 1843)
Genus *Megalocoleus* Reuter, 1890
Megalocoleus molliculus (Fallén, 1807)
Megalocoleus tanacetii (Fallén, 1807)
Genus *Monosynamma* Scott, 1864
Monosynamma bohemanii (Fallén, 1829)
Monosynamma maritimum (Wagner, 1947)
Genus *Oncotylus* Fieber, 1858
Subgenus *Oncotylus* Fieber, 1858
Oncotylus punctipes Reuter, 1875
? *Oncotylus viridiflavus viridiflavus* (Goeze, 1778)
Genus *Orthonotus* Stephens, 1829
Orthonotus rufifrons (Fallén, 1807)
Genus *Parapsallus* Wagner, 1952
Parapsallus vitellinus (Scholtz, 1847)
Genus *Phoenicocoris* Reuter, 1875
Phoenicocoris modestus (Meyer-Dür, 1843)
Phoenicocoris obscurellus (Fallén, 1829)
Genus *Phylus* Hahn, 1831
Subgenus *Phylus* Hahn, 1831
Phylus coryli (Linnaeus, 1758)
Phylus melanocephalus (Linnaeus, 1767)
Genus *Plagiognathus* Fieber, 1858
Subgenus *Plagiognathus* Fieber, 1858
Plagiognathus arbustorum arbustorum (Fabricius, 1794)
Plagiognathus chrysanthemii (Wolff, 1804)
Plagiognathus fulvipennis (Kirschbaum, 1856)
Genus *Plesiodema* Reuter, 1875
Plesiodema pinetella (Zetterstedt, 1828)
Genus *Psallus* Fieber, 1858

Subgenus *Apocreminus* Fieber, 1858
Psallus betuleti betuleti (Fallén, 1826)
 Subgenus *Hylopsallus* Wagner, 1952
Psallus assimilis Stichel, 1956
Psallus perrisi (Mulsant & Rey, 1852)
Psallus variabilis (Fallén, 1807)
Psallus wagneri Ossiannilsson, 1953
 Subgenus *Mesopsallus* Wagner, 1970
Psallus ambiguus (Fallén, 1807)
 Subgenus *Phylidea* Reuter, 1899
Psallus quercus (Kirschbaum, 1856)
 Subgenus *Pityopsallus* Wagner, 1952
Psallus luridus Reuter, 1878
 Subgenus *Psallus* Fieber, 1858
Psallus albicinctus (Kirschbaum, 1856)
Psallus confusus Rieger, 1981
Psallus falleni Reuter, 1883
Psallus flavellus Stichel, 1933
Psallus haematodes (Gmelin, 1790)
Psallus lepidus Fieber, 1858
Psallus mollis (Mulsant & Rey, 1852)
Psallus salicis (Kirschbaum, 1856)
Psallus varians varians (Herrich-Schaeffer, 1841)
 Genus *Salicarus* Kerzhner, 1962
 Subgenus *Salicarus* Kerzhner, 1962
Salicarus roseri (Herrich-Schaeffer, 1838)
 Genus *Sthenarus* Fieber, 1858
Sthenarus rotermundi (Scholtz, 1847)
 Genus *Tinicephalus* Fieber, 1858
 Subgenus *Tinicephalus* Fieber, 1858
Tinicephalus hortulanus (Meyer-Dür, 1843)

Dankwoord

D. VERSCHELDE (Museum voor Dierkunde, Universiteit Gent) was behulpzaam bij het traceren van de collectie M. GOETGHEBUER. De heren J. CONSTANT (Koninklijk Belgisch Instituut voor Natuurwetenschappen, Brussel), J.P. DUFFELS (Zoologisch Museum, Amsterdam), C. GASPAS (Faculté des Sciences Agronomiques de l'État, Gembloux) en J. VAN TOL (Nationaal Natuurhistorisch Museum Leiden) verleenden toestemming voor inzage van materiaal in de door hen beheerde collecties. M. WEBB (British Museum (Natural History), London) was behulpzaam bij het zoeken naar materiaal verzameld door Lady SEYMOUR.

Literatuur

AUKEMA B., 1989. - Annotated checklist of Hemiptera-Heteroptera of The Netherlands. *Tijdschrift voor Entomologie*, 132: 1-104.
 AUKEMA B., 1990. - Drie miriden nieuw voor de Nederlandse fauna (Heteroptera: Miridae). *Entomologische BOZDĚCHOVÁ Berichten, Amsterdam*, 50: 165-168.

AUKEMA B., 1992. - Interessante Zeeuwse wantsenvangsten (Hemiptera, Heteroptera). *Entomologische Berichten, Amsterdam*, 52: 121-127.
 AUKEMA B., 1994. - Zeldzame terrestrische wantsen en natuurontwikkeling (Heteroptera). *Entomologische Berichten, Amsterdam*, 54: 95-102.
 AUKEMA B. & HERMES D.J., 1989. - *Capsodes sulcatus* in Nederland (Heteroptera: Miridae, Mirinae). *Entomologische Berichten, Amsterdam*, 49: 185-187.
 AUKEMA B. & STIGTER H., 1998. - Vondsten van *Pinalitus viscicola* en *Hypseloecus visci* in Limburg (Heteroptera: Miridae). *Entomologische Berichten, Amsterdam*, 58: 244.
 AUKEMA B., WOUDESTRA J.H. & HERMES D.J., 1997. - Interessante Nederlandse wantsen (Heteroptera). *Entomologische Berichten, Amsterdam*, 57: 165-182.
 BARBIER Y. & RASMONT, P., 2000. - *Carto Fauna-Flora 2.0. Cartographie des données biologiques*. Université de Mons-Hainaut.
 BOSMANS R. & AUKEMA B., 2000. - Bibliografie van de miriden van België, onderfamilies Mirinae, Orthotylinae en Phylinae (Heteroptera: Miridae). *Bulletin de la Société royale belge d'Entomologie*, 136: 157-184.
 BOSMANS R. & CHÉROT F., 1995. - Contribution à la connaissance des hétéroptères belges. Les Miridae. 1. Bryocorinae, Deraeocorinae et Dicyphinae. *Bulletin & Annales de la Société royale belge d'Entomologie*, 131: 175-186.
 BOZDĚCHOVÁ J., 1973. - Diagnostische Merkmale der Arten *Trigonotylus ruficornis* und *T. coelestialium* (Heteroptera, Miridae). *Folia Musei Rerum Naturalium Bohemiae Occidentalis, Zoologica*, 3: 1-18.
 BRAKMAN P.J., 1951. *Oncotylus viridiflavus* Goeze (Hem.-Het.), een opvallende nieuwe miride voor de Nederlandse fauna. *Entomologische Berichten, Amsterdam*, 13: 199-202.
 CHÉROT F., 1998. - Au sujet de *Deraeocoris* (*s.str.*) *flavilinea* (COSTA, 1862) et de *Deraeocoris* (*s.str.*) *ruber* (LINNÉ, 1758) (Insecta, Heteroptera: Miridae). *Lambillionea*, 98: 523-529.
 COUBEAUX E., 1892. - Additions et rectifications à la liste des hémiptères de la Belgique. *Annales de la Société Entomologique de Belgique*, 36: 141-142.
 DETHIER M., 2001. - Entomofaune de l'ancienne position fortifiée de Liège. *Notes faunistiques de Gembloux*, 42: 3-58.
 EHANNO B., 1987. - Les hétéroptères mirides de France. Tome II-B. Inventaire biogéographique et atlas. *Inventaires de Faune et de Flore*, 42: i-ix, 649-1075.
 EHANNO B., 1989. - Compléments à la faune de France des hétéroptères Miridae Hahn, 1831 - *Deraeocoris* (*D.*) *flavilinea* (Costa), 1860 et *Deraeocoris* (*D.*) *annulipes* (Herrich-Schaeffer), 1845.

- Bulletin de la Société scientifique de Bretagne* 60: 125-148.
- EHANNO B., 1990. - Compléments à la faune de France des hétéroptères Miridae Hahn, 1831 - III - Halodapinae Van Duzee, 1916 - 1: Additions aux descriptions et à la biogéographie de *Halodapus rufescens* (Burmeister), 1835, *H. Montandoni* Reuter, 1895, *Omphalonotius* [sic] *quadriguttatus* (Kirschbaum), 1856. *Bulletin de la Société scientifique de Bretagne* 61: 57-100.
- GÜNTHER H., 1997. - *Lygocoris zebei* n. sp., eine neue Weichwanzen-Art aus Mitteleuropa. *Mitteilungen des Internationalen Entomologischen Vereins*, 22: 1-8, 41.
- KAMMERSCHEN D., 1984. - Einige ergänzenden Angaben zur Verbreitung von *Calocoris alpestris* (M.-D., 1843) in Mitteleuropa (Het. Miridae). *Mitteilungen des Internationalen Entomologischen Vereins*, 9: 44-45.
- KERZHNER I.M. & JOSIFOV M., 1999. - *Catalogue of the Heteroptera of the Palaearctic Region* (B. Aukema & Chr. Rieger, eds) 3. Cimicomorpha II. Netherlands Entomological Society, Amsterdam, xiv + 577 pp.
- KIRIAKOFF S.G., 1962. - De wantsen (Hemiptera, Heteroptera) van de verzameling M. GOETGHEBUER. *Biologisch Jaarboek Dodona*, 30: 451-460.
- KOTT P. & HOFFMANN H.-J., 1992. - Die Wanzen von Nordrhein-Westfalen (Hemiptera, Heteroptera). *Entomologische Mitteilungen aus dem Löbbecke-Museum und Aquazoo*, 6: 91-119.
- LELOUP E. & JACQUEMART S., 1963. - Ecologie d'une tourbière bombée (Haute-Ardenne, La Fange aux Mochettes). *Mémoire de l'Institut royal des Sciences naturelles de Belgique*, 149: 1-195.
- LETHIERRY L., 1882. - Trois espèces d'hémiptères nouvelles pour la Belgique. *Bulletin ou Comptes-Rendus des Séances de la Société Entomologique de Belgique*, 1882: ciii.
- LETHIERRY L., 1892. - *Revue des hémiptères de Belgique*. Laroch-Delattre, Lille, 27 pp.
- LETHIERRY L. & PIERRET E., 1879. - Premier essai d'un catalogue des hétéroptères de Belgique. *Annales de la Société Entomologique de Belgique*, 22: 5-23.
- MARÉCHAL P., DE WALSCHE J. & VREURICK G., 1930. - Liste de captures intéressantes: Hémiptères. *Bulletin & Annales de la Société Entomologique de Belgique*, 70: 148.
- MATOCQ A., 1991. - Contribution à l'étude du genre *Conostethus* Fieber, avec la description d'une espèce nouvelle de France (Heteroptera, Miridae). *Nouvelle Revue d'Entomologie* (N.S.) 8: 135-148.
- REICHLING L., 1985. - Hétéroptères du Grand-Duché de Luxembourg. 2. Quelques espèces peu connues, rares ou inattendues. *Travaux Scientifiques du Musée d'Histoire Naturelle de Luxembourg*, 4 (2): 1-45.
- REICHLING L., 1994. - Notes hétéroptérologiques II. *Bulletin de la Société des Naturalistes luxembourgeoise*, 95: 253-272.
- REICHLING L., 1998. - Notes hétéroptérologiques IV. *Bulletin de la Société des Naturalistes luxembourgeoise*, 99: 149-152.
- REICHLING L. & GEREND R., 1994. - Liste des Hétéroptères du Grand-Duché de Luxembourg. *Bulletin de la Société des Naturalistes luxembourgeoise*, 95: 273-286.
- REMANE R., 1994. - Einige Anmerkungen und Ergänzungen zum Artenbestand der Wanzen (Insecta, Rhynchota, Heteroptera) im Bundesland Nordrhein-Westfalen (BRD). *Marburger Entomologische Publikationen*, 2 (8): 85-93.
- RIEGER CHR., 1981. - Die Kirschbaumschen Arten der Gattung *Psallus* (Heteroptera, Miridae). *Nachrichtenblatt der bayerischen Entomologen*, 30: 92-96.
- RIEGER CHR., 1985. - Zur Systematik und Faunistik der Weichwanzen *Orthops kalmi* LINNÉ und *Orthops basalis* COSTA (Heteroptera, Miridae). *Veröffentlichungen für Naturschutz und Landespflege Baden-Württemberg*, 59-60: 457-465.
- RIEGER CHR., 1997. - Ergänzungen zur Faunistik und Systematik einiger Wanzen in Baden-Württemberg (Insecta, Heteroptera) II. *Carolinea*, 55: 43-48.
- SCHOUTEDEN H., 1900. - Note sur les hémiptères de Belgique. *Annales de la Société entomologique de Belgique*, 44: 456-461.
- SCHOUTEDEN H., 1901. - Hémiptères de Francorchamps. *Annales de la Société entomologique de Belgique*, 45: 265-272.
- SCHWARTZ M.D. & FOOTIT R.G., 1998. - Revision of the Nearctic species of the genus *Lygus* HAHN, with a review of the Palaearctic species (Heteroptera: Miridae). *Memoirs on Entomology, International*, 10: i-vi, 1-428.
- STICHEL W., 1956-1958. - *Illustrierte Bestimmungstabellen der Wanzen*. II. Europa. (Hemiptera-Heteroptera Europae) 2: 169-907. Stichel, Berlin-Hermsdorf.
- VREURICK G., 1931. - Liste d'hémiptères intéressants. *Bulletin & Annales de la Société entomologique de Belgique*, 71: 99-100.
- WAGNER E., 1952. - Blindwanzen oder Miriden. *Die Tierwelt Deutschlands*, 41: i-iv, 1-218.
- WAGNER E., 1961. - Wanzen - Heteroptera (Hemiptera). *Die Tierwelt Mitteleuropas*, IV, 3 (Xa): 1-173.
- WAGNER E. & WEBER H.H., 1964. - Hétéroptères Miridae. *Faune de France*, 67: 1-591.
- ZEBE V., 1971. - Heteropteren im Mittelrheingebiet. *Decheniana*, 124: 39-65.