



**Weitere Anthicidae verschiedener Regionen
aus dem Zoologischen Museum Kopenhagen
(Insecta Coleoptera)**

Dmitry TELNOV

Praulienas iela 4-35, LV-1021, Riga, Lettland / Lettonie / Latvia (e-mail : biologs@elva.org.lv).

Abstract

91 species of Anthicids (Coleoptera) of the Zoological Museum of Copenhagen are handled. Two species from Thailand - *Anthelephilus albifasciatus* sp. n. and *Clavicomus kejvali* sp. n. - are described and illustrated here as new.

Keywords : Coleoptera, *Anthicidae*, Zoological Museum Copenhagen, new species, Thailand.

Zusammenfassung

91 Anthiciden-Arten (Coleoptera) aus der Sammlung des Zoologischen Museums Kopenhagen wurden revidiert. Zwei Arten aus Thailand - *Anthelephilus albifasciatus* sp. n. und *Clavicomus kejvali* sp. n. - werden hier als neu für die Wissenschaft beschrieben und abgebildet.

In diesem Jahr wurden mir durch Herrn Dr. Ole MARTIN vom Zoologischen Museum in Kopenhagen weitere Anthiciden aus der Orientalischen, Nearktischen, Neotropischen und Australischen Region zur Bestimmung überreicht (siehe auch TELNOV, 1998). Die Determination der 388 Exemplare ergab 91 Arten. Unter den von mir bearbeiteten Käfern befinden sich zwei bisher unbekannte Arten aus Thailand : *Anthelephilus albifasciatus* sp. n. und *Clavicomus kejvali* sp. n.

Zwei der bestimmten Arten (*Omonadus floralis* (L.), *O. formicarius* (GZ.) sind kosmopolitisch verbreitet. Einige der Meldungen sind Erstnachweise für die jeweiligen Länder bzw. zoogeographischen Regionen.

Die Fundorte sind in der Auflistung im Originaltext, ohne Korrekturen oder Ergänzungen wiedergegeben. In Klammern ist die Anzahl der Individuen vermerkt. Alle Holotypen befinden sich in der Sammlung des Zoologischen Museums in Kopenhagen. In der Artenliste sind die Arten alphabetisch, die andere Taxa systematisch geordnet. Die Stellung der Gattungen *Acanthinus*

und *Vacusus* in der Tribus *Microhorini* basiert auf der Arbeit von C. HEMP (1994).

Abkürzungen : Bez.-Bezirk, NP-Nationalpark, Prov.-Provinz.

Artenliste

Subfamilia *Tomoderinae*

Tomoderus burmanus HEBERDEY, 1936

Thailand, Yala Prov., Bang Lang NP, 6°04'N; 101°11'E, 18-20.X.1991 (9), O.MARTIN leg., Zoologisk Museum, Köbenhavn.

Tomoderus cantaloubei BONADONA, 1959

Ibadan, Nigeria, ca. Jan.-Juni 1954 (1), M. Stenholz CLAUSEN.

Diese Art ist neu für die Käferfauna von Nigeria.

Tomoderus rubrofasciatus PIC, 1900

Ibadan, Nigeria, ca. Jan.-Juni 1954 (1), M. Stenholz CLAUSEN.

***Tomoderus unifasciatus* PIC, 1907**

Thailand, Doi Suthep-Pui Natn. Park, Doi Pui Road, 1000 m NN, 23-26.X.1979 (5), Zool. Mus. Copenhagen Exped.

Subfamilia *Anthicinae*

Tribus *Notoxini*

***Notoxus bifasciatus* LECONTE, 1852**

7919 (2), Coll. H.H.MEESKE; 7919 (4), N.T., Coll. H.H. MEESKE.

***Notoxus serratus* LECONTE, 1852**

Canada, Br. Columbia, Cranbrook, 950 m NN, VI.1978 (8), N.L.H. KRAUSS leg.

***Notoxus variabilis* KREKICH-STRASSOLDO, 1913**

S India, Karnataka, Kemmangundi, 1200-1500 m NN, 11-16.XI.1977 (1), Zool. Mus. Copenhagen Exp.

Tribus *Formicomini*

***Formicomus angustipennis* PIC, 1895**

Borneo, Mus. Hauschild, 12-9-1914 (1).

***Formicomus animatus* PIC, 1903**

Prae, Siam, 1929-33 (8), Paul FOGH, Coll. ROSENBERG; S India, Karnataka, Kemmangundi, 1200-1500 m NN, 11-16.XI.1977 (1), Zool. Mus. Copenhagen Exp.; Thailand, S of Chiangmai, 10 km N of Chom Thong, on Road to Chiangmai, 21.X.1979 (1), Zool. Mus. Copenhagen Exped.; Thailand, Doi Suthep-Pui Natn. Park, Doi Pui Road, 23-26.X.1979 (1), Zool. Mus. Copenhagen Exped.; Thailand, 7 km NW of Fang, Agricultural Experimental Station, 30.X-2.XI.1979 (20), Zool. Mus. Copenhagen Exped.; Thailand, Chiang Mai Prov., Doi Inthanon N.P., Mae Ya, 6-700 m NN, 12.X.1981 (1), Zool. Mus. Copenhagen leg.; Thailand, Nakhon Nayok Prov., Khao Yai Nat. Park, ca. 700 m NN, 29.IX-6.X.1984 (1), KARSHOLT, LOMHOLDT & NIELSEN leg., Zool. Mus., Copenhagen; Thailand, Loei Prov., Phu Luang Wildlife Sanctuary, 8-14.X.1984 (1), 700-900 m NN, KARSHOLT, LOMHOLDT & NIELSEN leg., Zool. Mus., Copenhagen.

***Formicomus apoderinus* WASMANN, 1898**

S India, Karnataka, Mudigere area, c. 900 m NN, 2-10.XI.1977 (1), Zool. Mus. Copenhagen Exp.

***Formicomus bataviensis* PIC, 1902**

Nam Buh, N. f. Prae, N. Siam, Marts 1941 (1), A.M.HEMMINGSEN; Thailand, 7 km NW of Fang, Horticultural Experimental Station, 30.X-2.XI.1979 (5), Zool. Mus. Copenhagen Exped.; Thailand, Nakhon Nayok Prov., Khao Yai Nat. Park, ca. 700 m NN, 29.IX-6.X.1984 (3), KARSHOLT, LOMHOLDT & NIELSEN leg., Zool. Mus., Copenhagen; Thailand, Loei Prov., Phu Luang Wildlife Sanctuary, 8-14.X.1984 (2), 700-900 m NN, KARSHOLT, LOMHOLDT & NIELSEN leg., Zool. Mus., Copenhagen.

***Formicomus binhensis* PIC, 1922**

Thailand, Phu Khieo, Thung Kamang, 20-31.I.1989 (1), leg. Michael ANDERSEN.

***Formicomus braminus* LAFERTÉ-SÉNECTÈRE, 1848**

Shanghai, 23.III.1944 (2), E.SUENSSON; S India, Karnataka, Mudigere area, c. 900 m NN, 2-10.XI.1977 (8), Zool. Mus. Copenhagen Exp.; Thailand, S. of Chiangmai, 10 km N of Chom Thong, on Road to Chiangmai, 21.X.1979 (2), Zool. Mus. Copenhagen Exped.; Thailand, Doi Inthanon Natn. Park, Mae Klang Waterfall Area, 21.X.1979 (1), Zool. Mus. Copenhagen Exped.; Thailand, 7 km NW of Fang, Horticultural Experimental Station, 30.X-2.XI.1979 (1), Zool. Mus. Copenhagen Exped.; Thailand, Sam Ngao, at Bhumipol Dam, 6-8.XI.1979 (5), Zool. Mus. Copenhagen Exped.; Thailand, Chiang Mai Prov., Chiang Mai, 300 m NN, 29.IX.1981 (2), Zool. Museum Copenhagen leg.; Thailand, Chiang Mai Prov., Chiang Mai, 325 m NN, 15-30.X.1984 (1), Zool. Mus., Copenhagen.

***Formicomus caeruleus* (THUNBERG, 1789)**

South West Africa 2113Ba, Swakopmund Bez., Ugab River Mouth, 800 m NN, 7.II.1974 (4), L.LYNEBORG, Vegetated Sand Mounds nr. Coast; South West Africa 2315Ca, Namib Desert Park, Kuiseb River at Gobabeb, 400 m NN, 12.II.1974 (3), L.LYNEBORG, Riverine Forest and Sand.

***Formicomus consul* LAFERTÉ-SÉNECTÈRE, 1848**

S India, Karnataka, Nandi Hills, 1200-1500 m NN, 28.X.1977 (1), Zool. Mus. Copenhagen Exp.; Thailand, Sam Ngao, at Bhumipol Dam, 6-8.XI.1979 (1), Zool. Mus. Copenhagen Exped.

***Formicomus corbetti* PIC, 1897**

Thailand, Sam Ngao, at Bhumipol Dam, 6-8.XI.1979 (1), Zool. Mus. Copenhagen Exp.

Formicomus corvinus LAFERTÉ-SÉNECTÈRE, 1848
Sumatra, Klein (10).

Formicomus gestroi PIC, 1894

Tanzania, 1974 (3), I.JAKOBSEN leg., Zool. Museum, Köbenhavn; Kenya, 5 km E Mwatate, on Voi-Taveta Road, Galleriforest, 25.X.1974 (1), I.JAKOBSEN leg., Zool. Museum, Köbenhavn; Tanzania, East Usambara, Amani, Kwamkoro, 1000 m NN, 25.I.1977 (2), Zool. Mus., Copenhagen, H.ENGHOFF, O.LOMHOLDT, O.MARTIN leg.

Formicomus griseofasciatus PIC, 1920

Gambia, Bakau, W of Banjul, 10-20.I.1979 (3), B.PETERSEN leg.

Formicomus himalayanus KREKICH-STRASSOLDO, 1914

Thailand, Doi Inthanon Natn. Park, Road to Summit, 800-1800 m NN, 28.X.1979 (2), Zool. Mus. Copenhagen Exped.; Thailand, Chieng Mai Prov., Doi Inthanon N.P., Main Road, 2200 m NN, 7.X.1981 (4), Zool. Museum Copenhagen leg.; Thailand, Loei Prov., Phu Luang Wildlife Sanctuary, 10-12.X.1984 (1), 1400-1500 m NN, KARSHOLT, LOMHOLDT & NIELSEN leg., Zool. Mus., Copenhagen; Thailand, Chieng Mai Prov., Doi Suthep-Pui Nat. Park, 16-28.X.1984 (2), ca. 1300 m NN, KARSHOLT, LOMHOLDT & NIELSEN leg., Zool. Mus., Copenhagen; Thailand, Chieng Mai Prov., Doi Inthanon Nat. Park, Siriphum, 21-24.X.1984 (2), 1200-1300 m NN, KARSHOLT, LOMHOLDT & NIELSEN leg., Zool. Mus., Copenhagen; Thailand, Chieng Mai Prov., Doi Inthanon Nat. Park, 22-24.X.1984 (13), ca 1600 m NN, LOMHOLDT & NIELSEN leg., Zool. Mus., Copenhagen.

Erster Nachweis dieser bis jetzt nur aus der Hochgebirgsregion Indiens bekannten Art in der Siamesischen Provinz und Thailand. Nach Z. KEJVAL (briefl.) ist das Verbreitungsgebiet nicht nur auf die Gebirgsregionen begrenzt. Wahrscheinlich handelt es sich um eine in der Orientalis weit verbreitete Art. Die Genitalien der Tiere aus Thailand unterscheiden sich von den typischen Tieren der Gebirgsrasse (vgl. KREKICH-STRASSOLDO, 1926), weshalb ich die ausstülpbaren Sternite hier abbilde (Abb. 9).

Formicomus kenyensis PIC, 1939

Univ. Centralaf. Exp. 1946-47, Loelli, Sudan, 3.XII.1947 (6), St.

Formicomus longispinus PIC, 1912
14/5.11, Bangkok, 4.IX.11 (1).

Formicomus mandarinus BOHEMAN, 1858

Thailand, Sam Ngao, at Bhumipol Dam, 6-8.XI.1979 (1), Zool. Mus. Copenhagen Exp.

Formicomus opacus KOLBE, 1897

Tanzania, 1974 (2), I.JAKOBSEN leg., Zool. Museum, Köbenhavn.

Formicomus paolii KREKICH-STRASSOLDO, 1928

E Kenya, Shimba Hills, 27.V.1973 (1), Hans GÖNGET leg.; Kenya, Malindi, Gedi Forest, May 1973 (1), Hans GÖNGET leg.

Formicomus potteri PIC, 1904

Tanzania, Biharamulo, 1200 m NN, 15.XII.1974 (1), I.JAKOBSEN leg., Zool. Museum, Köbenhavn.

Formicomus praeses LAFERTÉ-SÉNECTÈRE, 1848

S India, Gersoppa (Jog Falls), 19-24.XI.1977 (4), c. 600 m NN, Zool. Mus. Copenhagen Exp.

Formicomus puerulus LAFERTÉ-SÉNECTÈRE, 1848

Prae, Siam, 1929-33 (2), Paul Fogh, Coll. ROSENBERG; Siam, Prae, 1932 (1), Coll. C. LE DOUS; Thailand, Yala Prov., Bang Lang NP, 6°04'N; 101°11'E, 18-20.X.1991 (1), O. MARTIN leg., Zoologisk Museum, Köbenhavn.

Formicomus robustipes PIC, 1901

Java of Gede urskr., J. SKOVGAARD, Java (4); Spec., Java, Mus. Hauschild, 12.IX.1914 (1); Tjibodas, Java, J. SKOVGAARD, Java (1); Boneo, Mus. Hauschild, 12.IX.1914 (1); J. SKOVGAARD ded., Java (1).

Formicomus rubricollis LAFERTÉ-SÉNECTÈRE, 1848

Kenya, Meru Park, Upper Imenti Forest, June 1973 (4), Hans GÖNGET leg.; Kenya, Mt. Kenya, Naro Moru Track, 27.XII.1974 (1), 3200 m NN, Hans GÖNGET leg.

Formicomus rufulus KREKICH-STRASSOLDO, 1930

Thailand, Doi Inthanon Natn. Park, Road to Summit, 800-1800 m NN, 28.X.1979 (25), Zool. Mus. Copenhagen Exped.; Thailand, Chieng Mai Prov., Doi Suthep, Summit, 1600 m NN, Light Catch, 30.IX.1981 (2), Zool. Museum Copenhagen leg.; Thailand, Nakhon Nayok Prov., Khao Yai

Nat. Park, ca. 700 m NN, 29.IX-6.X.1984 (2), KARSHOLT, LOMHOLDT & NIELSEN leg., Zool. Mus., Copenhagen.

***Formicomus serdangus* MARSEUL, 1884**

Singapore, Seletar Reservoir, 1°24'N; 103°48'E, 7.XI.1991 (1), O. MARTIN leg., Zoologisk Museum, København.

***Formicomus spatulatus* VAN HILLE, 1950**

Uganda, Semliki, 21.VIII.1971 (2), Hans GÖNGET leg.; Kenya, Nanyuki, 2100 m NN, 37°07'E; 00°02'S, 22.IV.1973 (1), Hans GÖNGET leg.

***Formicomus sulcipes* PIC, 1913**

S India, Karnataka, Bangalore, Hebbal, 26-31.X.1977 (5), c. 900 m NN, Zool. Mus. Copenhagen Exp.

***Formicomus tavetanus* PIC, 1914**

Uganda, Semliki, 21.VIII.1971 (6), Hans GÖNGET leg.

***Formicomus terminatus* PIC, 1895**

Prae, Siam, 1929-33 (2), Paul Fogh, Coll. ROSENBERG.

***Formicomus tuberculithorax* Pic, 1899**

Kenya, Kitisuru, 1900 m NN, 36°46'E; 01°14'S, (1), leg. H. GENGET, 25.I.1977, H. GENGET; Tanzania, Uluguru Mts., Kimboza Forest, 250 m NN, 18.VII.1981 (2), M.STOLTZE & N.SCHARFF leg., Zool. Museum, Copenhagen.

***Formicomus umbratilis* KREKICH-STRASSOLDI, 1928**

Thailand, Doi Suthep-Pui Natn. Park, Konthathan Waterfall Area, 600 m NN, 20-27.X.1979 (1), Zool. Mus. Copenhagen Exped; Thailand, Nakhon Nayok Prov., Khao Yai Nat. Park, ca. 700 m NN, 29.IX-6.X.1984 (2), KARSHOLT, LOMHOLDT & NIELSEN leg., Zool. Mus., Copenhagen.

***Formicomus* sp.1.**

Kenya, Embakasi, 25.IV.1977 (2), Hans GÖNGET leg.

Leider stehen nur weibliche Tiere zur Verfügung. Ohne Genitalpräparation ist die Art nicht genau zu bestimmen.

***Formicomus* sp.2.**

Edi, Klein (1).

Leider steht nur ein weibliches Tier aus der

Gruppe des *F. braminus* LaF. zur Verfügung. Ohne Genitalpräparation ist diese Art nicht sicher zu bestimmen.

***Anthelephilus albifasciatus* sp. n.**

(Abb. 1-3)

Locus typicus : Holotypus (1 Männchen) Thailand, E. coast Siam Gulf, Paklua, N. of Pathaya, 11-13.XI.1979, Zool. Mus. Copenhagen Exped. (coll. ZMK); Paratypus (1 Männchen) mit gleicher Etikettierung (coll. ZMK).

Maße : Länge 3,65 mm (Paratypus 3,35 mm), größte Breite 1,30 mm. Kopf 0,85 mm lang, über die Augen gemessen 0,80 mm breit. Halsschild 0,97 mm lang, größte Breite 0,70 mm. Flügeldecken 1,83 mm lang, gemeinsam 1,30 mm breit.

Färbung : Kopf und Flügeldecken schwarzbraun. Hals und Halsschild dunkelrot. Mundteile, Fühler (Glieder 8-11 etwas verdunkelt) und Beine (Schienen an der Basis schmal schwarzbraun) rotbraun. Taster braun. Unterseite hell gelbbraun.

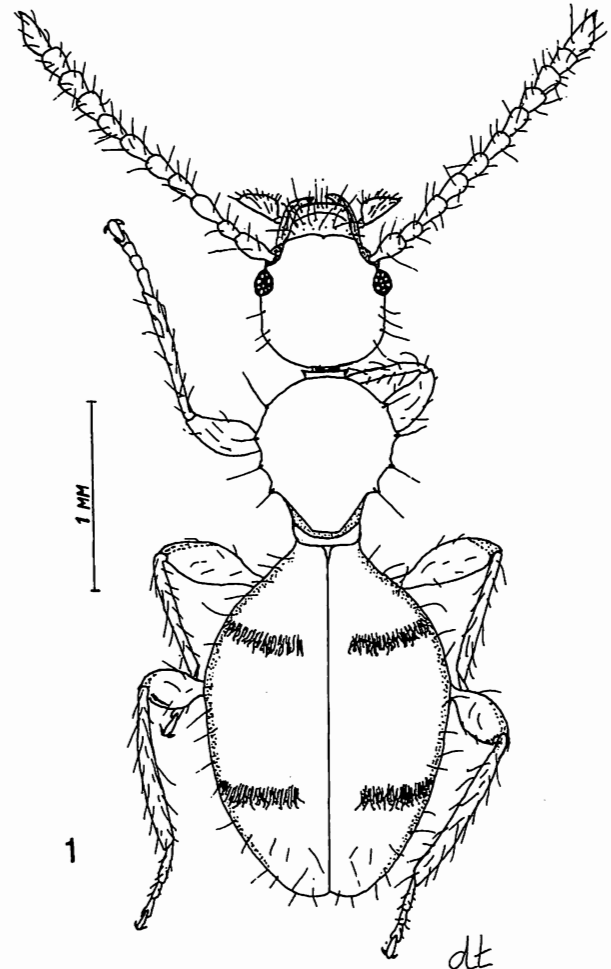


Abb. 1. *Anthelephilus albifasciatus* sp. n. (Holotypus): Habitus.

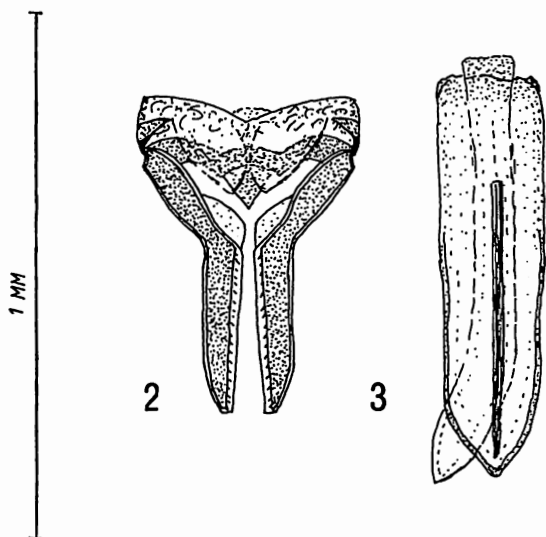


Abb. 2-3. *Anthelephilus albifasciatus* sp. n. (Holotypus). 2 : Ausstülpbares Sternit; 3 : Aedeagus, dorsal.

Kopf : Matt, so lang wie breit, ziemlich gewölbt. Augen sehr klein, nur wenig gewölbt, fein facettiert. Schläfen doppelt so lang wie Durchmesser eines Auges, hinter den Augen parallel, zur Basis gerundet. Ganze Oberseite sehr grob und dicht punktiert, die Zwischenräume viel kleiner als die Punkte. Form der Punkte unregelmäßig, wodurch die Oberfläche dicht gerunzelt erscheint. Behaarung zerstreut, besteht aus nicht ganz anliegenden, ziemlich langen und kräftigen, hellbraunen, in verschiedene Richtungen weisenden Borstenhaaren. Hals kurz, glänzend. Fühler schwach glänzend, kräftig, lang, die Basis der Flügeldecken erreichend, 7-11. Fühlerglieder erweitert. Basalglied 1/2 länger als das zweite Glied. Das dritte Glied doppelt so lang wie das zweite und etwas länger als das vierte. Glieder 4-6 mehr oder weniger gleich lang. Das 7. Glied kürzer als die vorigen, nur sehr wenig länger als breit. Glieder 8-10 mehr oder weniger gleich lang. Endglied spitz, um 1/3 länger als das 10. Glied. Fühlerbehaarung hell, an den Gliedern 1-7 lang, 8-11 kurz, ziemlich dicht anliegend behaart. Einzelne lange Borsten senkrecht absteheend.

Halsschild : Matt, stark gewölbt. So breit wie der Kopf mit den Augen. Am Vorderrand breit gerundet, zur Basis rasch verengt. Vorderrand schmal, Basis breit gerandet. Seiten mit je vier Zähnen die vom Vorderrand zur Basis größer werden. Vor jedem Zahn steht eine kräftige, senkrecht absteheende, braune Borste. Punktierung wie auf dem Kopf. Behaarung hell, kräftig, ziemlich dicht, nicht ganz anliegend und zur Basis gerichtet. Die Seiten mit einzelnen, langen,

abstehenden Borsten.

Flügeldecken : Matt, nur im Basaldrittel schwach glänzend. Oval, stark gewölbt, größte Breite vor der Mitte. An der Naht verwachsen, voneinander nur schwer zu trennen. Schultern abgerundet, fehlend. Spitzen schwach gerundet. Basis etwas schmaler als Halsschildbasis. Punktierung fein und flach, aber dicht, die Zwischenräume leicht chagriniert, kleiner bis doppelt so groß wie die Punkte. Nahtstreifen fehlt. Behaarung schwarz, lang, kräftig, zerstreut, zur Spitze gerichtet, an der Flügeldeckenspitze senkrecht absteheend. An den Seiten und an der Basis stehen einzelne kräftige, senkrecht absteheende Borsten. Im Basal- und Spitzendrittel mit je zwei Binden aus weißen Haaren, die an der Naht unterbrochen sind. Flügellos:

Schildchen sehr klein, trichterförmig, glänzend.

Beine kräftig, glänzend. Schenkel stark verdickt, spärlich, kurz und fein, Schienen jedoch sehr kräftig, lang und dicht, halbabsteheend, weiß behaart. Tarsen dicht aber fein behaart. Hinterschienen kräftiger, als die Vorder- und Mittelschienen.

Differentialdiagnose : Durch die Punktierung, den Halsschildbau, die weißen Binden auf den Flügeldecken sowie den Genitalbau mit keiner zur Zeit bekannten Art zu verwechseln. Auf Grund der weißen Flügeldeckenbinden dem *Anthelephilus congoanus* Uhmann, 1981 aus Kongo etwas ähnlich, aber spezifisch verschieden.

Sexual-Dimorphismus : Weibchen unbekannt.

Derivatio nominis : Die Name weist auf die zwei weißen Haarbinden an der Flügeldecken hin.

Anthelephilus ruficollis (SAUNDERS, 1836)

Thailand, Yala Prov., Ta Pae, 6°20'N; 101°08'E, 21.X.1991 (1), O. MARTIN leg., Zoologisk Museum, Köbenhavn; Thailand, Sam Ngao, at Bhumipol Dam, 6-8.XI.1979 (1), Zool. Mus. Copenhagen Exp.; Thailand, E Coast Siam Gulf, Pakula, N of Pathaya, 11-13.XI.1979 (5), Zool. Mus. Copenhagen Exped.; Thailand, Trang Prov., Hat Chao Mai NP, 7°19'N; 99°27'E, 21.X.1991 (1), O. MARTIN leg., Zoologisk Museum, Köbenhavn.

Tribus *Anthicini*

Anthicomorphus obscurus KREKICH-STRASSOLD, 1926

Thailand, Yala Prov., Bang Lang NP, 6°04'N; 101°11'E, 18-20.X.1991 (1), O. MARTIN leg., Zoologisk Museum, Köbenhavn.

***Leptaleus monstrosicornis* (MARSEUL, 1876)**

Thailand, Trang Prov., Hat Chao Mai NP, 7°19'N; 99°27'E, 25-27.X.1991 (1), O.MARTIN leg., Zoologisk Museum, Köbenhavn.

***Pseudoleptaleus basituberculatus* (PIC)**

Die Erstbeschreibung der Art ist mir unbekannt. Im Museum national d'Histoire naturelle in Paris befindet sich ein von PIC mit Namen *Anthicus basituberculatus* versehenes Tier. Es konnte bisher nicht geklärt werden, ob und wo die Art beschrieben wurde.

Thailand, Trang Prov., Hat Chao Mai NP, 7°19'N; 99°27'E, 25-27.X.1991 (4), O.MARTIN leg., Zoologisk Museum, Köbenhavn.

***Pseudoleptaleus bigibbosus* PIC, 1913**

Thailand, Satun Prov., Thale Ban NP, 6°42'N; 100°10'E, 22-24.X.1991 (1), O.MARTIN leg., Zoologisk Museum, Köbenhavn.

Diese Art ist neu für die Käferfauna des Siamesischen Provinz und Thailand. Das Tier ist allgemein braun, nur der Kopf ist schwarzbraun und die Beine hell gelbbraun gefärbt. Der Aedeagus und die äußeren Merkmale (außer Färbung) sind mit dem PICschen *P. bigibbosus* identisch.

***Pseudoleptaleus fumatus* KREKICH-STRASSOLDO, 1931**

Thailand, Chiang Mai Prov., Doi Inthanon N.P., Mae Ya, 6-700 m NN, 12.X.1981 (1), Zool. Museum Copenhagen leg.

Diese wahrscheinlich weitverbreitete Art ist neu für die Siamesische Provinz und die Fauna von Thailand.

***Pseudoleptaleus luteofasciatus* (PIC, 1922)**

Thailand, Yala Prov., Bang Lang NP, 6°04'N; 101°11'E, 18-20.X.1991 (2), O. MARTIN leg., Zoologisk Museum, Köbenhavn.

***Pseudoleptaleus sculptus* KREKICH-STRASSOLDO, 1926**

S India, Karnataka, Gersoppa (Jog Falls), 19-24.XI.1977 (1), c. 600 m NN, Zool. Mus. Copenhagen Exp.

***Pseudoleptaleus trigibber* (MARSEUL, 1876)**

Thailand, Doi Inthanon Natn. Park, Road to Summit, 800-1800 m NN, 28.X.1979 (1), Zool. Mus. Copenhagen Exp.

***Omonadus bottegoi* (PIC, 1895)**

Ibadan, Nigeria, ca. Jan.-Juni 1954 (17), M.STENHOLT CLAUSEN; Tanzania, East Usambara, Amani, 1000 m NN, 1.II.1977 (1).

***Omonadus confucii* (MARSEUL, 1876)**

Shanghai, 15.VIII.1942 (4), E. SUENSSON; Shanghai, 19.VIII.1942 (1), E. SUENSSON; Shanghai, 24.VIII.1942 (1), E. SUENSSON; Shanghai, 30.VIII.1942 (2), E. SUENSSON; Shanghai, 31.VIII.1942 (1), E. SUENSSON; Shanghai, 6.IX.1942 (1), E. SUENSSON; Shanghai, 16.IX.1942 (3), E. SUENSSON.

***Omonadus floralis* (LINNAEUS, 1758)**

Tanzania, East Usambara, Amani, Kwamkoro, 1000 m NN, 6.II.1977 (1) Zool. Mus., Copenhagen, H. ENGHOFF, O. LOMHOLDT, O. MARTIN leg.

***Omonadus formicarius* (GOEZE, 1777)**

Thailand, Doi Inthanon Natn. Park, Mae Klang Waterfall Area, 21.X.1979 (1), Zool. Mus. Copenhagen Exped; 14.VI.1989 (2), Parlecstiell, Coll. H.H. MEESKE.

***Hirticomus hirsutus* (LAFERTÉ-SÉNECTÈRE, 1848)**

Madras, Indien, 15.VII.1977 (2), O.MEHL leg.; S India, Karnataka, Mudigere Area, ca. 900 m NN, 2-10.XI.1977 (2), Zool. Mus. Copenhagen Exp.; Thailand, Chiang Mai Prov., Chiang Mai, 325 m NN, 15-30.X.1984 (1), KARSHOLT, LOMHOLDT & NIELSEN leg., Zool. Mus., Copenhagen.

***Anthicus cervinus* LAFERTÉ-SÉNECTÈRE, 1848**

Berkeley, 27.VII.1924 (3), Cal., F.C. HADDEN Collector.

***Anthicus crinitus* LAFERTÉ-SÉNECTÈRE, 1848**

Prae, Siam, 1929-33 (1), Paul FOGH, coll. ROSENBERG; Thailand, Sam Ngao, at Bhumipol Dam, 6-8.XI.1979 (1), Zool. Mus. Copenhagen Exp.; Thailand, E Coast Siam Gulf, Paklua, N of Pathaya, 11-13.XI.1979 (4), Zool. Mus. Copenhagen Exped.

***Anthicus heroicus* CASEY, 1895**

Spec., St. Thomas, Mus. Hauschild, 12.IX.1914 (2).

***Anthicus lecontei* CHAMPION, 1890**

Hot Springs, N. Mex. (6), 7000 ft.alt., Coll. H.H.MEESKE.

Anthicus malabarensis PIC, 1901 var. *tachanensis* PIC, 1914

S India, Karnataka, Tarikere area, c. 900 m NN, 12-17.XI.1977 (1), Zool. Mus. Copenhagen Exp.; S India, Karnataka, Bangalore, Allalsandra, 26-29.XI.1977 (3), c. 900 m NN, Zool. Mus. Copenhagen Exp.

Anthicus militaris CASEY, 1895

Hot Springs, N. Mex. (1), 7000 ft.alt., Coll. H.H. MEESKE.

Anthicus punctulatus LECONTE, 1852

Chamberg, Sask; Canada, 18.VII.1930 (1), Fasmer, 3/12.30; Oregon, U.S.A., 29.VI.1956 (2), leg. E.SUENSSON.

Anthicus torquatus WERNER, 1966

Est. Sta Rosa, Prov. de Mendoza, Rep. Argentina (1), JENSEN-HAARUP.

Anthicus turgidipes KREKICH-STRASSOLDO, 1926
Ostindien (1).

Anthicus thomasi PIC, 1896

Berkeley, 27.VII.24. (1), Cal., F.C. HADDEN collector, *Anthicus* sp., coll. E.SUENSSON.

Sapintus arizonicus WERNER, 1962

7972 (4), Coll. H.H.Meeske.

Sapintus bataviensis (MARSEUL, 1882)

Thailand : Satun Prov., Thale Ban NP, 6°42'N; 100°10'E, 14-16.X.1991 (2), O. MARTIN leg., Zoologisk Museum, Köbenhavn.

Sapintus bayoni (PIC, 1901)

Tanzania, East Usambara, Amani, 1000 m NN, 27.I.1977 (1) Zool. Mus., Copenhagen, H. ENGHOFF, O. LOMHOLDT, O. MARTIN leg.

Sapintus immaturus (LAFERTÉ-SÉNECTÈRE, 1848)

Thailand, Satun Prov., Thale Ban NP, 6°42'N 100°10'E, 14-16.X.1991 (3), O.MARTIN leg., Zoologisk Museum, Köbenhavn.

Sapintus opacipes (PIC, 1900)

Ibadan, Nigeria, ca. Jan.-Juni 1954 (2), M. STENHOLT CLAUSEN.

Diese Art ist neu für die Käferfauna von Nigeria.

Sapintus plectilis (PIC, 1910)

Shanghai, 17.II.1944 (1); Shanghai, 23.III.1944

(1), E.SUENSSON.

Sapintus propinquus BONADONA, 1981

Thailand, Phang Nga Prov., Phang Nga mangrove, 8°24'N 98°31'E, 19.X.1991 (2), leg. Zoologisk Museum, Köbenhavn; Thailand, Phang Nga Prov., Phang Nga Mangrove, 8°24'N 98°31'E, 29.X.1991 (2), leg. Zoologisk Museum, Köbenhavn.

Diese Art war bis jetzt nur vom Bismarck-Archipel (Papua Neuguinea) bekannt, sie ist neu für die Siamesische Provinz und für die Fauna von Thailand.

Sapintus cf. *rugosicollis* (PIC, 1901)

Cook Is., Aitutaki, II.1977 (2), N.L.H.KRAUSS leg.; Cook Is., Aitutaki, XII.1977 (4), N.L.H. KRAUSS leg.

Erster Nachweis der Familie Anthicidae auf den Cook-Inseln.

PIC's Beschreibung paßt gut auf die zur Verfügung stehenden Tiere von den Cook-Inseln. Diese Art ist bis jetzt nur aus Neu Guinea bekannt geworden. Die Type der PICschen *S. rugosicollis* habe ich leider noch nicht studiert, der Aedeagus dieser Art bleibt bis jetzt unbekannt. Möglicherweise gibt es Unterschiede im Genitalbau zwischen den typischen *S. rugosicollis* und den Tieren von den Cook-Inseln. Untersuchungen der Genitalien sind für die nähere Zukunft vorgesehen.

Sapintus scoticus (MARSEUL, 1876)

Thailand, Satun Prov., Thale Ban NP, 6°42'N; 100°10'E, 14-16.X.1991 (1), O. MARTIN leg., Zoologisk Museum, Köbenhavn; Thailand, Yala Prov., Bang Lang NP, 6°04'N; 101°11'E, 18-20. X.1991 (4), O. MARTIN leg., Zoologisk Museum, Köbenhavn.

Tribus *Microhorini*

Acanthinus aequinoctialis (LAFERTÉ-SÉNECTÈRE, 1848)

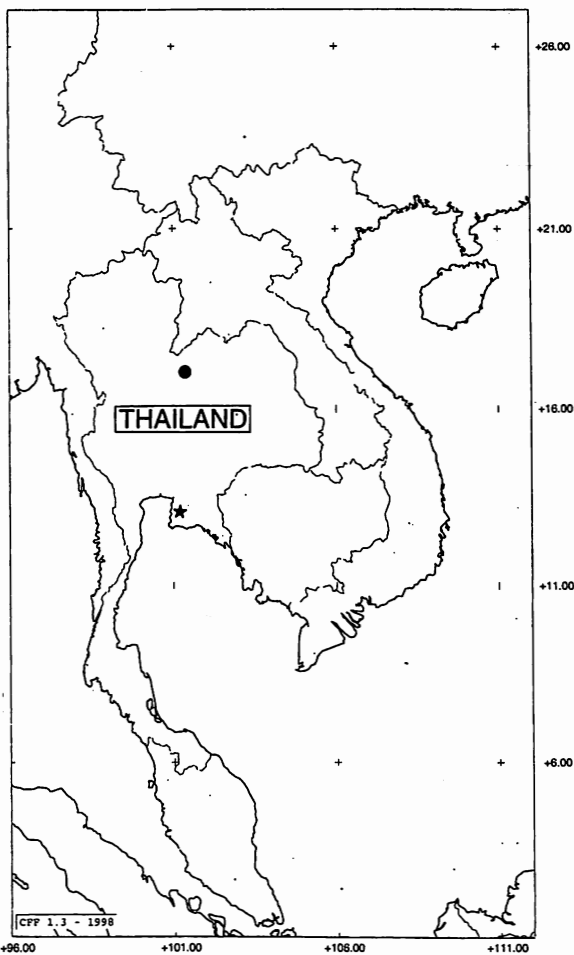
Spec., Lagoa Santa (1).

Acanthinus decoratus (KREKICH-STRASSOLDO, 1913)

Est. Sta Rosa, Prov. de Mendoza, Rep. Argentina (2), leg. JENSEN-HAARUP, Coll. JENSEN-HAARUP.

Ischyropalpus caesiosignatus BOHEMAN, 1858
var. *mendozanus* (PIC, 1914)

Mendoza, 6.XI.1906 (1), Coll. JENSEN-



- ★ *Anthelephilus albifasciatus* sp. n.
- *Clavicomus kejvali* sp. n.

HAARUP.; Est. Pedregal, Prov. de Mendoza, Rep. Argentina (1), leg. JENSEN-HAARUP, Coll. JENSEN-HAARUP.

Ischyropalpus jenseni KREKICH-STRASSOLD, 1913

Est. Sta Rosa, Prov. de Mendoza, Rep. Argentina (1), leg. JENSEN-HAARUP, Coll. JENSEN-HAARUP.

Ischyropalpus maculosus (FAIRMAIRE & GERMAIN, 1860)

Chile, Talca, 65, Laguna del Maule, la Mina, 1000 m NN, 24-25.III.1979 (1), Mission Cientifica Danesa.

Ischyropalpus sericans (ERICHSON, 1834)
Spec., Chile, Coll. Nonfried., Chili (1).

Ischyropalpus sturmi (LAFERTÉ-SÉNECTÈRE, 1848)

Willard Mo, 16.VI.1923 (1), A.E. BROWES, E. SUENSSON ded., 1929-30.

Vacusus apicicornis (LAFERTÉ-SÉNECTÈRE, 1848)
Spec., Brasil, Mus. Hauschild, 12.IX.1914 (1).

Vacusus subbrunneipennis (PIC, 1933)
Argentina, S. Rosa, Mendoza (3), A.C. JENSEN, Coll. JENSEN-HAARUP.

Vacusus vulgaris WERNER, 1961
Coll. JENSEN-HAARUP (1); Argentina, Chubut 48, Esquel, SE shore of Lago Futalaufquen, 600 m NN, 18-19.II.1979 (2), Mision Cientifica Danesa.

Clavicomus fugax (LAFERTÉ-SÉNECTÈRE, 1848)
Darjeeling, Indien, 26.VII.1977 (1), O. MEHL leg.

Clavicomus tonkinensis (KREKICH-STRASSOLD, 1926)
Prae, Siam, 1929-33 (1), Paul FOGH, Coll. ROSENBERG.

Clavicomus kejvali sp. n. (Abb. 4-8)
Locus typicus : Holotypus (1 Männchen)
Thailand, Loei Prov., Phu Luang Wildlife

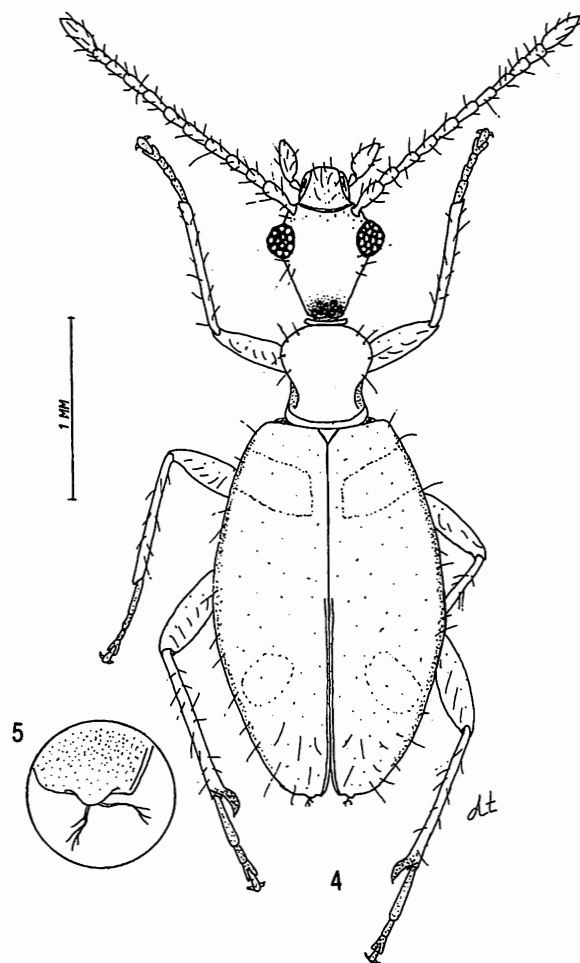


Abb. 4-5. *Clavicomus kejvali* sp. n. (Holotypus). 4 : Habitus; 5 : Linke Flügeldeckenspitze (vergrößert).

Sanctuary, 8-14.X.1984, 700-900 m NN, KARSHOLT, LOMHOLDT & NIELSEN leg., Zool. Mus., Copenhagen (coll. ZMK); Paratypus (1 Männchen) mit gleicher Etikettierung (coll. ZMK).

Maße : Länge 3,40 mm (Paratypus 3,25 mm), größte Breite 1,30 mm. Kopf 0,80 mm lang, über die Augen gemessen 0,67 mm breit. Halsschild 0,60 mm lang, 0,48 mm größte Breite, 0,37 mm kleinste Breite in der Einschnürung. Flügeldecken 2,0 mm lang, gemeinsam 1,30 mm breit.

Färbung : Braun. Kopf vorne von den Mundteilen bis zu den Augen und Taster gelb bis gelbbraun, die Fühlerglieder 9-11 verdunkelt. Jede Flügeldecke mit querem gelbbraunem Fleck im Posthumeraleindruck, sowie mit ovalem gelbbraunem Fleck (nur bei guter Beleuchtung sichtbar) hinter der Mitte. Vorderbeine gelb, nur die Schienen etwas verdunkelt. Hinterbeine dunkelbraun, nur die Tarsen gelb (beim Paratypus sind die Beine dunkelbraun, alle Tarsen aber gelb). Unterseite braun, nur der Kopf gelbbraun.

Kopf : Glänzend, relativ stark gewölbt. Hinter den Augen zur Basis verlängert und stark verengt. Basis sehr schmal, leicht niedergedrückt und in der Mitte schwach eingebuchtet. Augen klein, fast kugelförmig, stark gewölbt und grob facettiert. Schläfen fast doppelt so lang wie der Durchmesser eines Auges. Punktierung sehr fein und flach, die Zwischenräume 2-4 mal so groß wie die Punkte.

Basis grob und ineinanderfließend punktiert. Behaarung gelblich, fein, nicht besonders lang, ziemlich dicht, schräg zur Kopfmitte gerichtet und anliegend. Einzelne längere Borsten stehen senkrecht ab. Fühler dünn und bis über die Schultern reichend, Oberfläche glänzend. Glieder 8-11 sehr fein gerunzelt. Scapus nur wenig länger als das zweite Glied. Glieder 2-9 etwa gleich lang, 10. Glied leicht verkürzt und etwas verdickt. Endglied dünn, doppelt so lang wie das 10. Glied. Fühlerbehaarung gelblich, dicht, halbabstehend, dazwischen überall mit langen, senkrecht abstehenden Borsten.

Halsschild : Schwach glänzend, gewölbt. Hinter der Mitte an den Seiten ziemlich tief eingeschnürt. Etwa so breit, wie der Kopf ohne Augen. Vorderlobus in der Mitte so breit wie die Basis. Am Vorderrand und an der Basis fein gekantet. Punktierung am Vorderlobus fein und flach, die Zwischenräume doppelt so groß wie die Punkte. In der Mitte des Vorderlobus, in der Einschnürung (auch an den Seiten) und am Hinterlobus Punkte größer, nabelig und ineinanderfließend. Behaarung gelblich-braun, fein, kurz und ziemlich dicht, schräg zur Mitte und zur Basis gerichtet. An den Seiten des Vorderlobus befinden sich einzelne lange, senkrecht abstehende Borsten.

Flügeldecken : Schwach glänzend, stark gewölbt. An der geraden Basis fast doppelt so breit wie der Halsschild. In der Mitte am breitesten,

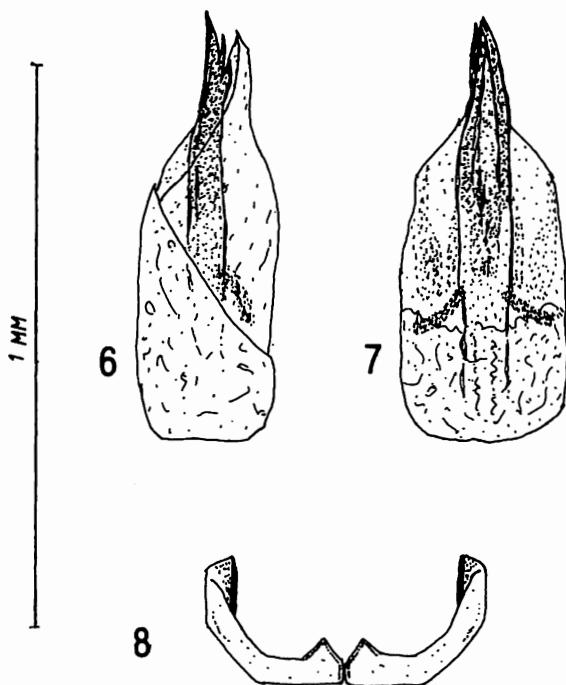


Abb. 6-8. *Clavicomus kejvali* sp. n. (Holotypus). 6 : Aedeagus, lateral; 7 : Aedeagus, ventral; 8 : Letztes sichtbares Sternit.

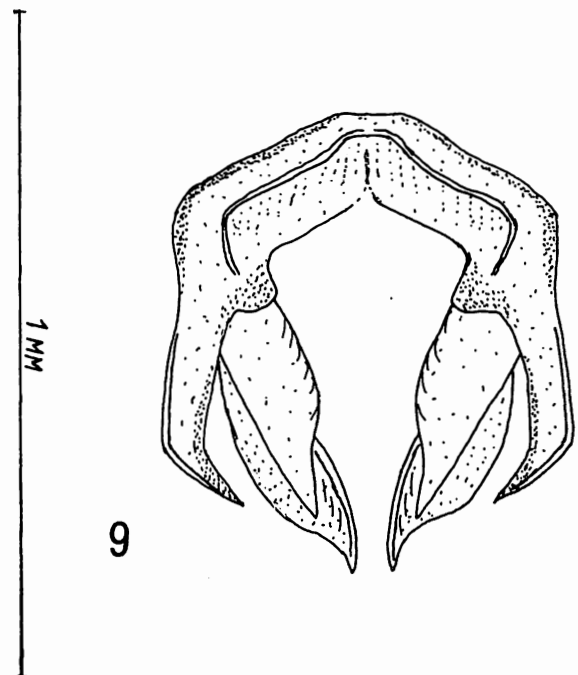


Abb. 9. *Formicomus himalayanus* KREKICH-STRASOLDO, 1914 (Tier aus Thailand, Doi Inthanon Nationalpark; coll. ZMK) : Ausstülpbares Sternit.

sonst länglich-oval. An den Flügeldeckenspitzen neben der Naht leicht ausgezogen und uneben, das kleine Zähnchen trägt lange und gegabelte Haare. Posthumeraledruck deutlich. Nahtstreifen von der Mitte bis zu den Spitzen sichtbar, sehr fein. Punktierung flach, aber sehr dicht, die Zwischenräume so groß wie bis kleiner als die Punkte. Behaarung gelblich, dicht, lang, anliegend und zu Spitze weisend. Dazwischen stehen überall etwas längere, senkrecht abstehende Borsten. Voll geflügelt.

Schildchen trichterförmig.

Beine glänzend. Anliegend und nicht auffällig, Tarsen aber sehr dicht behaart. Hinterschienen nach oben zahnartig verlängert und nach innen gebogen. Erstes Hintertarsenglied fast etwas länger als die restlichen Glieder zusammen.

Differentialdiagnose : Durch den an der Basis stark verlängerten Kopf, die Besonderheiten im Flügeldeckenbau, die außergewöhnlichen Hinterschienen und die Färbung von anderen Arten der Gattung leicht zu trennen.

Sexual-Dimorphismus : Weibchen unbekannt.

Derivatio nominis : Ich benenne diese Art nach dem bekannten Anthicidenspezialisten, meinem guten Freund und Kollegen, Herrn Zbynek KEJVAL aus Domažlice (Tschechische Republik).

Aulacoderus techowi (PIC, 1913)

South West Africa 2315Ca, Namib Desert Park, Kuiseb River at Gobabeb, 400 m NN, 12.II.1974 (2), L.LYNEBORG, Riverine Forest and Sand.

Tribus *Endomiini*

Endomia castelsi PIC, 1929

South India, Karnataka, Bangalore, Hebbal, 26-31.X.1977 (1), c. 900 m NN, Zool. Mus. Copenhagen Exp.

Endomia quinquemaculata UHMANN, 1995

Thailand, Chiang Mai Prov., Fang Horticult. Exp. Station, 550-600 m NN, 19.X.1981 (1), Zool. Museum Copenhagen leg.

Subfamilia *Macratriinae*

Macratria griseosellata FAIRMAIRE, 1893

Shanghai, 3.VIII.1942 (2), E.SUENSSON.

Danksagung

Herrn Dr. Ole MARTIN (Zool. Museum, Kopenhagen) danke ich für das interessante Material sowie für

die Schenkung einiger Käfer für meine Sammlung. Ich bedanke mich auch herzlich bei Herrn Dipl.-Phys. Andreas WEIGEL (Pöbneck, BRD) für die Hilfe bei der Bearbeitung des Manuskriptes und Herrn Zbynek KEJVAL (Domažlice, Tschechei) für die wertvolle Konsultationen.

Literatur

- BONADONA P., 1961. - Les *Tomoderini* de l'Afrique Noire et de la région malgache (Coleoptera Anthicidae). *Annales du Musée royal de l'Afrique Centrale* ser. 8, 91 : 1-78.
- HEBERDEY R.F., 1936. - Revision der *Tomoderus*-Arten von Indien, dem malayischen Archipel und von Australien (Col., Anthicidae). *Folia Zoologica et Hydrobiologica* 2 : 246-288.
- HEMP C., 1994. - *Anthiciden und Cantharidin. Ein Beitrag zur chemischen Ökologie, Bionomie und Phylogenie der Ameisenkäfer (Coleoptera : Anthicidae)*. Dissertation zur Erlangung des Doktorgrades der Fakultät Biologie, Chemie und Geowissenschaften der Universität Bayreuth. Bayreuth : 1-131.
- VAN HILLE J.C., 1984. - Monograph of *Aulacoderus* LA FERTÉ, a Subgenus of *Anthicus* PAYKULL (Coleoptera : Anthicidae). *Annals of the Cape Provincial Museums (Natural History)* 15, (1) : 1-171.
- KEJVAL Z., 1998. - Review of Oriental and Some Palaearctic Species of the Genus *Endomia* (Coleoptera : Anthicidae). *European Journal of Entomology* 95 : 99-131.
- KREKICH-STRASSOLDO H. DE, 1926. - Beiträge zur Kenntnis indischer Anthiciden. *Archiv für Naturgeschichte* A5 : 67-105.
- LAFERTÉ-SÉNECTÈRE M.F., 1848. - Monographie des *Anthicus* et genres voisins. Coléoptères Hétéromères de la Tribu des Trachélides. Paris, Sapia : 1-340.
- MARSEUL S. DE, 1879. - Monographie des Anthicides de l'Ancien-Monde. Paris, *L'Abeille* XVII : 1-268.
- TELNOV D., 1998. - Paläarktische *Anthicidae* des Zoologischen Museums Kopenhagen (Insecta : Coleoptera). *Mitteilungen des Internationalen Entomologischen Vereins e.V.* 22, Nr. 3/4 : 165-171.
- UHMANN G., 1981. - Anthiciden (Coleoptera) aus Afrika, Teil 2. *Annales Historico-Naturales Musei Nationalis Hungarici* 73 : 187-196.
- WERNER F.G., 1961. - A Revision of the Genus *Vacusus* CASEY (Coleoptera, Anthicidae). *Annals of the Entomological Society of America* 54 : 798-809.
- WERNER F.G., 1962. - A Revision of the Nearctic Species of *Sapintus* (Coleoptera : Anthicidae). *Annals of the Entomological Society of America* 55, Nr. 5 : 492-498.
- WERNER F.G., 1964. - A Revision of the North American Species of *Anthicus*, s. str. (Coleoptera : Anthicidae). *Miscellaneous Publications of the Entomological Society of America* 4, Nr. 5 : 1-242.