

**Une nouvelle guêpe sociale pour la faune belge :
Polistes bischoffi WEYRAUCH, 1937, trouvée en Gaume
(Hymenoptera : Vespidae)***

par Jean-Yves BAUGNÉE

Centre de l'Environnement Paul Brien, Université Libre de Bruxelles, rue de la Gare 81,
B-5670 Treignes.

Le 26 août 1995, j'ai eu l'occasion de capturer un mâle de *Polistes bischoffi* en Gaume, au sud du village de Buzenol (MOMU, FR 80), dans la partie sèche et clairière du cron de Montauban où il butinait *Solidago virgaurea* (malgré le temps assez frais et ombrageux de la journée).

Le site est un tuf calcaire, ou travertin ("cron" en est une appellation régionale), se présentant comme un affleurement de marne en pente forte, exposé au sud, et dévallé par deux ruisselets. Ce contexte particulier, dans lequel des zones xériques côtoient des zones à gradient d'humidité élevée, a engendré le développement d'une mosaïque complexe de végétations, décrites par PARENT (1973) : association typique des crons à *Sesleria caerulea* et *Carex lepidocarpa*, marais alcalin représenté par *Molinia caerulea*, dalles rocheuses sèches colonisées par des thermophiles (p. ex. *Arabis hirsuta*, *Potentilla neumanniana*, *Hieracium lachenalii*), ourlet arbustif avec éléments de la hêtraie à méliques, etc. C'est un endroit de grand intérêt biologique et personnellement, j'y ai noté de nombreux autres Hyménoptères, dont certains sont par ailleurs très rares en Belgique: *Hylaeus difformis*, *Omalus auratus*, *Chrysis illigeri*, *Lestiphorus bicinctus*, *Polistes biglumis*, etc. Son étude entomologique mériterait sérieusement d'être menée!

P. bischoffi est un élément méditerranéen (GUSENLEITNER, 1981), décrit d'Italie, et signalé ensuite de quelques autres pays: Espagne, Malte, Ex-Yougoslavie, Grèce, Turquie, Autriche, Suisse, France et Allemagne (GUIGLIA, 1972; GUSENLEITNER, 1981; SCHMID-EGGER & TREIBER, 1989).

* Reçu le 16.XII.1996.

En France, elle a été découverte en 1960 à Connage (GRAF, 1961), localité du département des Ardennes située à une trentaine de km de la Gaume (l'espèce ne semble plus, depuis, avoir été signalée dans ce pays). Chez nos voisins allemands, les premières observations de *P. bischoffi* datent également du début des années '60 (SCHMID-EGGER & TREIBER, 1989), mais depuis, les données n'ont cessé de se multiplier, particulièrement en Bavière et au Bade-Wurtemberg où l'insecte est maintenant localement commun (MAUSS & TREIBER, 1994). Une nidification a aussi été notée en Allemagne occidentale, à Freudenburg (vallée de la Saar) (CÖLLN & SCHALLER, 1991), vraiment tout près du Grand-Duché de Luxembourg où l'on peut s'attendre à le voir un jour prochain (SCHNEIDER, in litt.). Ces deux localités sont, avec Buzenol, les plus septentrionales connues à ce jour en Europe pour l'espèce (Fig. 1).

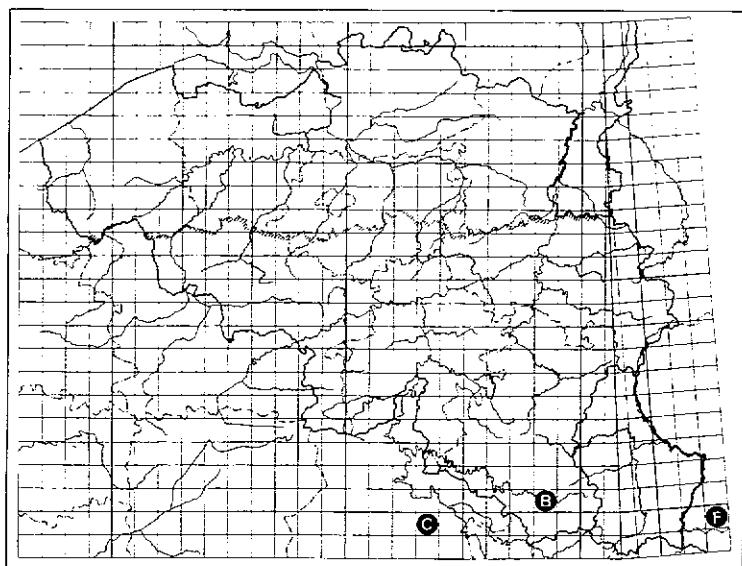


Fig. 1. Distribution des données de *Polistes bischoffi* WEYRAUCH en Belgique et dans les régions voisines. B: Buzenol, 1995; C: Connage, 1960 (France); F: Freudenburg, 1990 (Allemagne).

Du point de vue systématique, cette guêpe est classée dans le sous-genre *Leptopolistes*, caractérisé par des espèces graciles et relativement petites, et, chez le mâle, par la face triangulaire, fortement rétrécie dans le bas (Fig. 2); on en compte 3 autres espèces françaises, nettement plus méridionales et de distinction délicate (GUIGLIA, 1972). Rappelons que les *Polistes* recensés en Belgique: *P. biglumis*, *P. nimpha* et *P. dominulus* (BARBIER *et al.*, 1995) appartiennent tous au sous-genre type. Dans notre région, *P. bischoffi* ressemble surtout à *P. biglumis*, dont les femelles sont difficiles à discriminer lorsqu'elles ont été récoltées en dehors du nid et en

l'absence de mâles (pour plus de détails, voyez l'excellente clé de MAUSS & TREIBER, 1994, et BELLMANN, 1995: p. 137).

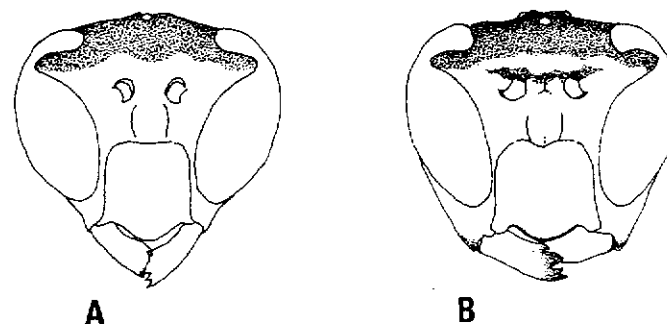


Fig. 2. Forme de la tête du mâle de *Leptopolistes* (A), comparée à celle de *Polistes* s. str. (B) (dessins empruntés à MAUSS & TREIBER, 1994).

Comme tous les polistes, le nid de *P. bischoffi* est nu et n'est entouré d'aucune enveloppe protectrice (à l'inverse des Vespines). C'est un simple rayon d'alvéoles en carton, accroché aux petits buissons (prunellier, rosier, etc.), comme le fait également *P. biglumis*. Ce nid présente des opercules foncés et a une forme de poire lorsqu'il est regardé de côté, ce qui est dû à la profondeur des cellules centrales beaucoup plus grande que celle des cellules externes (GRAF, 1961). En Allemagne, la guêpe occupe des milieux variés, qui vont des génévrières, zones de remblais, sablières, aux prairies alluviales et même jusqu'aux abords des roselières; elle n'est donc visiblement pas inféodée aux stations xérothermiques (MAUSS & TREIBER, 1994). À Connage, le nid était situé sur un petit prunellier à proximité d'une source (GRAF, 1961), ce qui correspond avec la situation de la capture de Buzenol. La meilleure époque pour la recherche de cette espèce discrète sont les mois d'août/septembre, quand les mâles apparaissent et les nids sont à leur apogée (avis aux amateurs!).

Remerciements

Ma plus vive reconnaissance à M. N. SCHNEIDER (Luxembourg) qui m'a fort aimablement communiqué des informations sur l'espèce citée, remerciements également à MM. P. DE GRÈVE (IRSNB), B. OVERAL (Martelange), ainsi qu'au Prof. J.-C. VERHAEGHE (U.L.B.) qui a bien voulu lire le manuscrit. Mon amitié va enfin aux participants du stage d'étude et gestion organisé à Ansart (Gaume) par l'association JEUNES & NATURE.

Références

BARBIER, Y., BAUGNÉE, J.-Y. & RASMONT, P., 1995. - La dérive faunique de *Polistes dominulus* (CHRIST) et de *P. biglumis* (L.) en Belgique et

- dans les régions limitrophes (Hymenoptera, Vespidae). *Notes fauniques de Gembloux* 30: 59-65.
- BELLMANN, H., 1995. - Bienen, Wespen, Ameisen. Kosmos-Verlag, Stuttgart, 336 pp.
- CÖLLN, K. & SCHALLER, E., 1991. - Ein Nest von *Polistes bischoffi* (Hymenoptera, Vespidae) auf dem Eiderberg bei Freudenburg. *Dendrocospos*, 18: 154-160.
- GRAF, F., 1961. - Présence de l'Hyménoptère Vespidé *Polistes bischoffi* WEYRAUCH en France. *Bull. Soc. Zool. France*, 86 (2/3) : 283-291.
- GUIGLIA, D., 1972. - Les Guêpes sociales (Hymenoptera Vespidae) d'Europe Occidentale et Septentrionale. *Faune d'Europe et du Bassin Méditerranéen*, 6, Masson, 181 pp.
- GUSENLEITNER, J., 1981. - Vespoidea. *Catalogus Faunae Austriae*, Teil XVII, Verlag Österr. Akad. Wiss. Wien, 13 pp.
- MAUSS, V. & TREIBER, R., 1994. - Bestimmungsschlüssel für die Faltenwespen (Hymenoptera: Masarinae, Polistinae, Vespinae) der Bundesrepublik Deutschland. *Deutscher Jugendbund für Naturbeobachtung*, Hamburg, 1-53.
- PARENT, G.-H., 1973. - Les sites Jean Massart du bas Luxembourg (suite et fin). M 8. Le Cron de Montauban. *Parcs Nationaux*, XXVIII (4): 232-244.
- SCHMID-EGGER, C. & TREIBER, R., 1989. - Die verbreitung von *Polistes bischoffi* WEYRAUCH, 1937 (Hym. Vespoidea) in Süddeutschland. *Linzer Biol. Beitr.*, 21 : 601-609.

***Rhagoletis meigenii* (LOEW, 1844), Diptère Tephritidae
nouveau pour la faune de Belgique**

par Jean-Yves BAUGNÉE

Centre de l'Environnement Paul Brien, Université Libre de Bruxelles, rue de la Gare 81,
B-5670 Treignes.

Une véranda peut s'avérer être un redoutable piège vis-à-vis de la faune entomologique ailée lorsque, par grande chaleur, les portes-fenêtres restant béantes autorisent la pénétration des insectes qui y demeurent souvent prisonniers et périssent alors. Ainsi, dans la véranda familiale, entourée d'un vaste jardin arboré et fleuri, et située à Grand-Leez (prov. de Namur; U.T.M. FS 20), j'ai le loisir d'en observer une grande variété d'espèces, parfois peu courantes voire même inédites pour la Belgique!

Dans ce dernier cas, il y a eu récemment *Rhagoletis meigenii* (LOEW), une petite mouche brune à ailes colorées appartenant à la famille des Tephritidae, que j'ai récolté en un couple le 26 juillet 1995. Il s'agit d'un taxon répandu en Europe septentrionale et centrale jusqu'en Russie. Signalé de tous les pays limitrophes, sa présence en territoire belge n'a donc rien de surprenant. La mouche vole en plein été, surtout durant le mois de juillet, et recherche comme support de ponte les baies de l'épine-vinette *Berberis vulgaris* dont la larve est connue pour vivre de la pulpe (plusieurs pieds de ce buisson, d'une variété horticole, existent effectivement dans le jardin).

Sept autres espèces de Tephritidae ont également été identifiées dans cette véranda: *Urophora cardui* (LINNÉ), *Ensina sonchi* (LINNÉ), *Xyphosia miliaria* (SCHRANK), *Euphranta toxoneura* (LOEW) (1 mâle le 19 juillet 1996, RR!), *Acidia cognata* (WIEDEMANN) (1 mâle le 3 septembre 1996, AR), *Euleia heraclei* (LINNÉ) et *Rhagoletis cerasi* (LINNÉ).

Littérature consultée

- FOOTE, R.H., 1984. - Family Tephritidae. In: SOOS, A. & PAPP, L. (eds), *Catalogue of Palaearctic Diptera*, 9: 66-149.