

Ent. 3: 53-62.

- MACFADYEN, A., 1953. - Notes on methods for the extraction of small soil arthropods. *J. Anim. Ecol.* 22: 65-77.
- MACFADYEN, A., 1961. - Improved funnel type extractors for soil arthropods. *J. Anim. Ecol.* 30: 171-184.
- MAELFAIT, J.-P. & BAERT, L., 1975. - Contribution to the knowledge of the arachno- and entomofauna of different woodhabitats. Part I. Sampled habitats, theoretical study of the pitfall method, survey of the captured taxa. *Biol. Jb. Dodonaea* 43: 179-196.
- NEF, L., 1960. - Comparaison de l'efficacité de différentes variantes de l'appareil de Berlese-Tullgren. *Z. angew. Ent.* 46: 178-199.
- SANDERS, J., 1988. - *De land- en tuinbouwactiviteiten in Gent: studie en typologie van de agrarische ruimte*. Stad Gent, Plantsoendienst, 259 pp.
- SOUTHWOOD, T.R.E., 1978. - *Ecological methods with particular reference to the study of insect populations* (2nd edition). Chapman and Hall, London, 524 pp.
- TISCHLER, W., 1965. - *Agrarökologie*. Gustav Fisher Verlag, Jena, 499 pp.
- TRETZEL, E., 1954. - Reife- und Fortzppflanzungszeit bei Spinnen. *Z. Morph. u. Ökol. Tiere* 42: 634-691.
- TRETZEL, E., 1955. - Technik und Bedeutung des Fallenfanges für ökologische Untersuchungen. *Zool. Anz.* 155: 276-287.
- TULLGREN, A., 1918. - Ein sehr einfacher Ausleseapparat für terricole Tierformen. *Z. angew. Ent.* 4: 149-150.
- UETZ, G.W. & UNZICKER, J.D., 1976. - Pitfall trapping in ecological studies of wandering spiders. *J. Arachnol.* 3: 101-111.
- VAN WINGERDEN, W.K.R.E. & VUGTS, H., 1974. - Factors influencing aeronautic behaviour of spiders. *Bull. Br. arachnol. Soc.* 3: 6-10.
- VAN WINGERDEN, W.K.R.E. & VUGTS, H., 1979. - Ecological and meteorological aspects of aeronautic dispersal in spiders. Proc. 1st Int. Conf. Aerobiology. *Berichte Umweltbundesamt Berlin* 5: 212-219.
- WAAGE, B.E., 1985. - Trapping efficiency of carabid beetles in glass and plastic pitfall traps containing different solutions. *Fauna norv. Ser. B* 32: 33-36.
- WILLIAMS, G., 1958. - Mechanical time-sorting of pitfall captures. *J. Anim. Ecol.* 28: 1-13.

Un nouveau *Xylopsocus* LESNE, 1901, de la région orientale (Coleoptera, Bostrichidae)

par Roger DAMOISEAU† & Georges COULON¹

¹ Département d'Entomologie, Institut royal des Sciences naturelles de Belgique, 29 rue Vautier, B-1040 Bruxelles.

Abstract

Xylopsocus intermedius DAMOISEAU, n. sp., from North Vietnam, is described and illustrated. The new species is characterized by the following combination of features: mandibles subequal, antennae 9-segmented, posterior edge of elytral declivity bearing tubercles.

Xylopsocus intermedius DAMOISEAU sp. nov. (Figs 1-2)

Longueur du corps: 5 mm. Dessus du corps brun noir très brillant, dessous du corps, antennes et pattes brun rouge.

Front légèrement convexe et densément granuleux. Mandibules pratiquement identiques, pointues à l'apex.

Antennes de 9 articles. Articles 3 à 6 à peine plus longs que le deuxième article. Articles de la massue sans plages de pubescence.

Pronotum présentant une dent uncinée à l'angle latéral antérieur, mieux visible en vue latérale (cf. fig. 2). Angles postérieurs saillant en un tubercule émoussé. Suture latérale bien visible sur la moitié de la longueur. Région postérieure faiblement râpeuse mais densément ponctuée dans la portion médiane, pratiquement lisse et éparsement ponctuée vers les sutures latérales.

Bord antérieur des élytres ondulé et rebordé entre l'écusson et le calus huméral lisse. Côtés parallèles. Surface avec une ponctuation devenant plus profonde et plus nombreuse de la base vers la mi-longueur; après le milieu et sur la déclivité, ponctuation perdue entre des granules de plus en plus nombreux. Déclivité apicale munie de chaque côté au bord supérieur de deux tubercules non costiformes, semblables, de forme grossièrement

lenticulaire, rebordée sur la moitié inférieure, les côtes suturales élevées en toit et les angles suturaux un peu réfléchis, le bord élytral sans faux-épipleure.

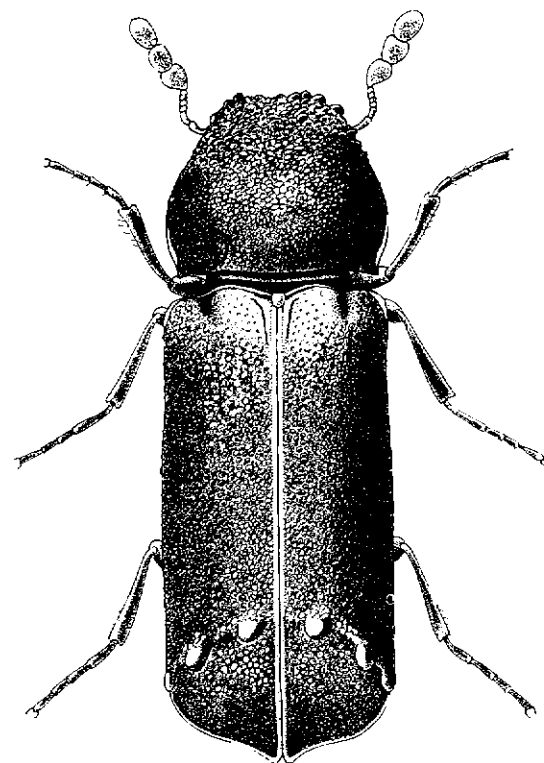


Fig. 1. *Xylopsocus intermedius* DAMOISEAU, n. sp., habitus.

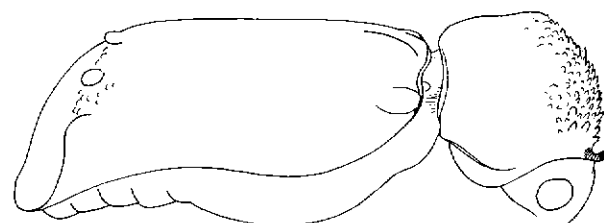


Fig. 2. *Xylopsocus intermedius* DAMOISEAU, n. sp., vue latérale.

Surface des sternites abdominaux très finement chagrinée et pubescente. Premier sternite présentant une fine carène longitudinale prolongeant l'apophyse intercoxale. Bord postérieur du dernier sternite ondulé dans sa portion médiane.

Tibias antérieurs normaux, la tranche externe faiblement sillonnée et limitée en avant par une arête.

Vietnam (Nord): Province de Lao Cai, Ô-qui-hô, 1900 m, forêt subtropicale ombrophile, 26.IX.1963, MAI leg., un exemplaire (holotype) des collections du Musée hongrois d'Histoire naturelle, Budapest.

Cette espèce est le premier *Xylopsocus* orthognathe à présenter à la fois des antennes de 9 articles et des tubercules sur le bord postérieur de la déclivité élytrale.

Remerciements

Les auteurs tiennent à exprimer leur profonde gratitude à Mme Katia BOUCKAERT pour le soin apporté aux dessins illustrant cette note.

Références

LESNE, P., 1901. - Revision des Coléoptères de la famille des Bostrychides. 4e Mémoire. *Anns Soc. ent. Fr.* 69 (1900): 473-639.