

Sur 2 espèces d'*Anoplius* (s. str.):
A. tenuicornis (Tournier, 1889) et *A. basalis* Dreisbach, 1950
(Hymenoptera: Pompilidae, Pompilinae)

par Raymond WAHIS

Manuscrit accepté le 4.IV.1990.
Faculté des Sciences agronomiques, Zoologie générale et appliquée, B-5800 Gembloux.

Résumé

Anoplius tenuicornis (TOURNIER, 1889) espèce européenne boréo-montagnarde est distincte d'*Anoplius basalis* DREIBACH, 1950, espèce nord-américaine transcontinentale.

Abstract

Anoplius tenuicornis (TOURNIER, 1889) a european species with boreo-montan distribution is distinct of *Anoplius basalis* DREIBACH, 1950 a nord-american and transcontinental species.

Dans une petite note assez récente (1988), WOLF signale la capture de l'*Anoplius tenuicornis* (TOURNIER) de Hesse (République fédérale d'Allemagne). A cette occasion, il rappelle succinctement la distribution générale de l'espèce qu'il considère comme boréo-alpine. Je pense que le terme boréo-montagnarde conviendrait mieux.

Vraisemblablement influencé par les travaux des auteurs nord-américains, WOLF la cite également comme holarctique et présente en Amérique du nord.

C'est en effet sous ce nom qu'apparaît dans le beau travail de WASBAUER & KIMSEY (1985: 57) un *Anoplius* nord-américain décrit et nommé *basalis* par DREISBACH en 1950. Peu abondante, l'espèce est transcontinentale au Canada et au nord des Etats-unis et descend jusqu'en Californie et au nouveau Mexique.

Les 2 auteurs américains donnent *tenuicornis* comme synonyme de *piliventris* (MORAWITZ, 1889) autre espèce européenne avec laquelle EVANS (1956: 9) synonymisa *basalis* DREISBACH après avoir examiné un couple d'*Anoplius* que je lui avais envoyé comme tels à l'époque.

Actuellement, les récents travaux européens (WAHIS, 1986: 30; OEHLKE et

WOLF, 1987: 376) donnent ces deux espèces comme distinctes.

L'examen des figures des armatures génitales données par EVANS (1951: pl. XX, n° 139 et pl. XVII, n° 109) reproduites par WASBAUER et KIMSEY (1985: 113 n° 106 et 115, n° 27) montre cependant de nettes différences avec celles figurées par WOLF (1972: 154, n° 447). On peut facilement remarquer que les lacinias sont échancrés et bilobés à l'apex chez *tenuicornis*, ce qui n'est nullement le cas chez *basalis*.

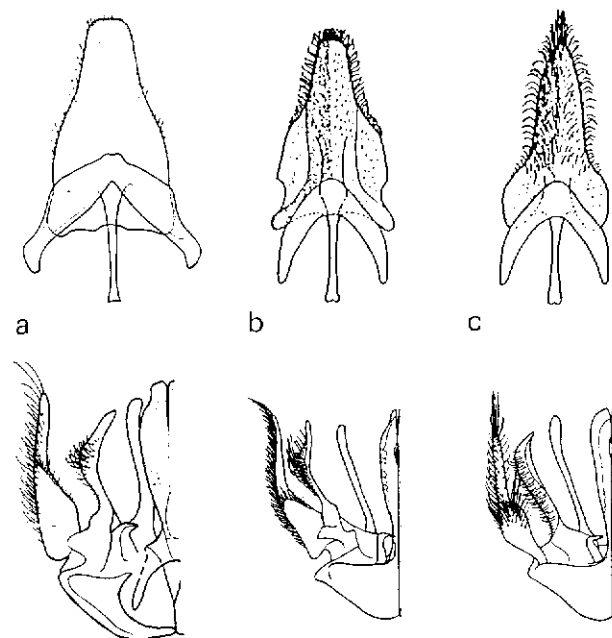


Fig. 1. Plaques et armatures génitales de: a: *Anoplus basalis* DREISBACH, 1950; b: *Anoplus tenuicornis* (TOURNIER, 1889); c: *Anoplus piliventris* (MORAWITZ, 1889), (selon WASBAUER & KIMSEY, 1985 et WOLF, 1972).

Le Dr WASBAUER m'ayant obligeamment communiqué 2 couples de son matériel: Canada: Québec, Poste de la Baleine et Great Whale River, j'ai pu comparer ces exemplaires avec une belle série de *tenuicornis* en provenance du haut plateau ardennais (Belgique) (cf. WAHIS, 1979: 187-190). Chez la ♀ de *basalis*, on distingue sans peine une bande de fine pubescence argentée à la base des 3 premiers tergites (aucune pubescence de cette couleur chez *tenuicornis*), la tête est plus rétrécie derrière les yeux et les tempes, vues de profil, plus étroites (moins que la moitié de l'oeil), la suture médiofaciale est brillante et bien marquée entre l'ocelle antérieur et la base des antennes (seulement visible dans la 1/2 inférieure de la face), les fémurs 2 et 3 sont glabres (avec quelques poils noirs dressés sur leur face externe), la pilosité de couleur sombre est beaucoup moins développée sur la tête, le prothorax, les hanches et la base de l'abdomen.

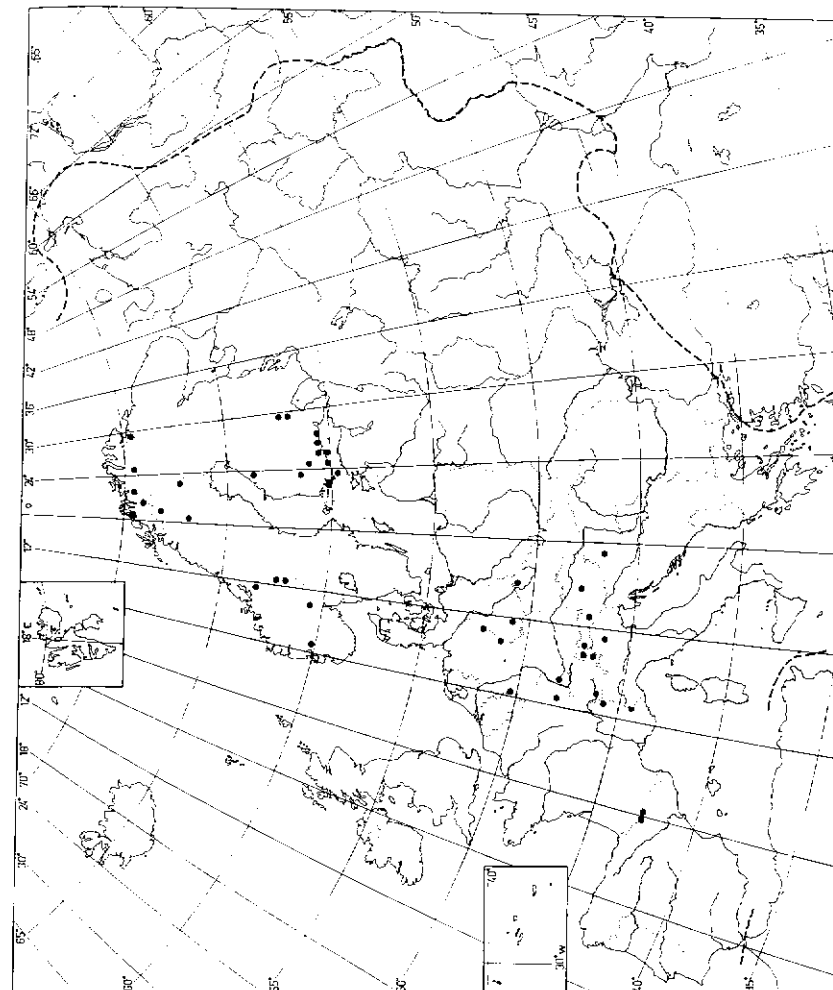


Fig. 2. Etat actuel des connaissances sur la distribution d'*Anoplus tenuicornis* (TOURNIER).

C'est pourquoi, je n'hésite pas à penser que ces deux espèces sont distinctes et il faut, en conséquence, restituer à l'espèce nord-américaine le nom *basalis* donné par DREISBACH.

La carte de distribution d'*Anoplius tenuicornis* (TOURNIER) présentée ci-avant a été dressée d'après les données de la littérature (WOLF, 1964, 1967, 1969, 1971, 1988), OEHLKE & WOLF (1987), SCHULZ (1989) ainsi que de captures inédites (coll. m.): France: Haute-Savoie: Les Contamines, ♀, 20.VII.1977 (réc. E. GROS); Hautes-Alpes: Saint-Véran, ♀, 11.VIII.1966 sur *Saxifraga aizoides* (réc. R. WAHIS); Hautes-Pyrénées: Cap de Long, ♂, 14.VIII.1974. Autriche: Tirol: Sölden 1400 m, ♀, 27.VII.1951; Hozlgau, ♂, 6.VII.1982 (réc. WAHIS), Schlern, 1 ♀, 2 ♂♂ 2-14.VII.1971 (réc. H. WOLF). Suisse: Valais: Grimentz, ♂, 13.VII-2.VIII.1941 (réc. J. DE BEAUMONT). Espagne: Huesca: Candanchù, 2000 m, ♀, 31.VII.1969; Termino de Panticosa, Cascada del Fraile, 1970 m (UTM-YN 2639), ♀, 3.VIII.1983 (réc. P. RASMONT, Termino de Panticosa, El Serrato, 2000-2200 m (UTM-YN 2737), ♀, 7.VIII.1983 (réc. P. RASMONT).

Remerciements

J'adresse mes remerciements à Mme G. LAURENT (FSAGx) pour son assistance technique dans la recherche des géocodes UTM.

Bibliographie

- EVANS, H. E., 1951. - A taxonomic study of the nearctic Spider wasps belonging to the tribe Pompilini. Part II. (Hymenoptera: Pompilidae). *Trans. Amer. Ent. Soc.*, 77: 203-230, figs.
- EVANS, H. E., 1956. - Synonymic Notes on Nearctic Pompilinae (Hymenoptera: Pompilidae). *Entomological News*, 67: 5-10.
- OEHLKE, J. & WOLF, H., 1987. - Beiträge zur Insekten-Fauna der DDR, Hymenoptera - Pompilidae. *Beitr. Ent.*, Berlin, 2: 279-390, figs.
- SCHULZ, H. J., 1989. - Erstfund von *Anoplius tenuicornis* TOURNIER, 1889 (Hymenoptera, Pompilidae) auf dem Gebiet der DDR. *Ent. Nachr. Ber.*, 33: 180-181.
- WAHIS, R., 1979. - Sur quelques Pompilides rares de la faune belge (Hymenoptera: Pompilidae). *Bull. Rech. Agron. Gembloux*, 14: 187-194, figs.
- WAHIS, R., 1986. - Catalogue systématique et Codage des Hyménoptères Pompilides de la région ouest-européenne. *Notes fauniques de Gembloux*, 12: 1-91.
- WASBAUER, M. S. & KIMSEY, S., 1985. - California Spider Wasps of the Subfamily Pompilinae (Hymenoptera: Pompilidae). *Bulletin of the California Insect Survey*, 26: 1-130, figs 1-198.
- WOLF, H., 1963. - Die nord-und mitteleuropäischen Arten der Gattung *Anoplius* DUFOR, 1834 (Hym. Pompilidae). *Opusc. Ent.*, 28: 129-144.
- WOLF, H., 1964. - Die Wegwespen-Fauna Norwegens (Hym. Pompiloidea). *Norsk. Ent. T.*, 12: 315-326.
- WOLF, H., 1967. - Wegwespen (Hym. Pompiloidea) Finnlands. *Acta Ent. Fenn.*, 23: 7-46.
- WOLF, H., 1969. - Bemerkungen über schwedische Wegwespen (Hym. Pompiloidea). *Opusc. Ent.*, 34: 17-27.
- WOLF, H., 1971. - Prodrômus der Hymenopteren der Tschechoslowakei, Pars 10:

- Pompiloidea. *Acta Faun. Ent. Mus. Nat. Prag.*, 14: 1-76.
- WOLF, H., 1971. - Über die Aculeaten-Fauna (Hymenoptera) der Seiser Alp. *Stud. Trentini Sci. Natur.*, B 48: 371-378.
- WOLF, H., 1972. - *Insecta Helvetica, Fauna 5. Hymenoptera Pompilidae*. Zurich, Scheiz. Entomol. Ges., 1-176, figs.
- WOLF, H., 1988. *Anoplius tenuicornis* (TOURNIER), eine für Hessen neue Wegwespe (Hymenoptera: Pompilidae). *Philippia*, VI/1: 106-107, 1 carte.