

Un Orthotylus ibérique nouveau (Heteroptera, Miridae)

por Jordi RIBES

Manuscrit accepté le 14.VI.1990.
València 123-125, 08011 Barcelona, Catalogne, Espagne.

Résumé

On décrit Orthotylus (Neopachylops) blascoi n. sp., capturé en Aragon, Espagne septentrionale. La coloration de la membrane et, surtout, la forme particulière du paramère droit en sont les caractères distinctifs.

Resumen

Se describe Orthotylus (Neopachylops) blascoi n. sp. de Aragón, en el norte de España. Queda separado del resto de especies vecinas por la coloración de la membrana y, más aún, por la singular hechura del parámetro derecho.

Summary

Orthotylus (Neopachylops) blascoi n.sp. from Aragon, northern Spain, is described. The coloration of the membrane and, specially, the odd shape of the right clasper are characteristic.

Notre ami et collègue Javier BLASCO a entrepris l'étude faunistique du "sabinar de Pina", un territoire de la province de Saragosse, en Aragon. La flore y présente des caractères bien définis. L'essence dominante en est le genévrier, *Juniperus thurifera*. Parmi les hétéroptères qui nous sont parvenus pour identification, nous avons eu la surprise de trouver un *Orthotylus* ne se rattachant à aucune des espèces connues dont la nouveauté nous paraît incontestable et que nous décrivons ci-après.

Orthotylus (Neopachylops) blascoi n. sp.

♂ *Coloration* générale verte. Antennes progressivement rembrunies vers l'apex. Rostre concolore, à dernier article noir, atteignant les coxae postérieures. Pattes de la couleur foncière, excepté le troisième tarsomère, noir dans sa plus grande partie. Hémélytres non transparents. Membrane noirâtre, sauf la moitié antérieure de la cellule majeure, qui est blanche; un dessin noir, en V renversé, court le long de la portion antérieure des bords internes, en dedans de la suture

membrano-coriale; nervures vertes. Pilosité dorsale faites de soies d'un seul type, mi-dressées, noires et longues, mesurant en moyenne 0,15 mm. L'existence de soies squamiformes, extrêmement caduques n'est cependant pas à exclure. La couleur des soies dressées ou mi-dressées peut dépendre de l'angle d'observation: elles paraissent pâles, vues de haut en bas, plus ou moins brunes en vision latérale (LINNAVUORI, 1986); mais lorsqu'il s'agit de soies noires, à proprement parler, le doute n'est guère possible. Pilosité des pattes brune, celle des tibias étant la plus visible; épines tibiales obliques brunes, plus longues que la largeur du tibia.

Forme allongée, à côtés parallèles; corps 3,36 plus long que large.

Tête 1,1 plus large que haute. Yeux assez gros. Vertex marginé. Tylus convexe. Index oculaire: 1,4. Premier article des antennes cylindrique, rétréci à la base, 5 fois plus long que large et aussi long que la moitié de la largeur de la tête ($L = 0,36$ mm), pourvu de poils blancs couchés, assez longs et denses. Deuxième article cylindrique aussi, 24 fois plus long que large et 1,33 plus long que la largeur du pronotum ($L = 1,40$ mm) à pilosité brune, couchée, courte et serrée. Troisième article déformé, sans possibilité de nous fournir des données biométriques précises ($L = \pm 0,6$ mm). Proportion des articles des antennes I-II-III = 2-8-3; le IV manque.

Pronotum trapezoïdal, deux fois plus long que large, à bords latéraux rectilignes. Bord postérieur deux fois et demie plus long que l'anterieur. Angles antérieurs très obtus et arrondis; les postérieurs aigus, mais mousses. Entre les calli, peu distincts, on observe une concavité bien visible.

Scutellum triangulaire, convexe, 1,17 fois plus large que long avec une légère excavation en croissant, medio-basale.

Pattes simples, à fémurs postérieures épaissis. Diamètre des tibias valant à peu près celui du deuxième article des antennes. Tibia postérieur 4 fois plus long que le tarse, 1,45 fois plus long que la largeur du pronotum représentant un peu moins de la moitié (45%) de la longueur de l'insecte ($L = 1,7$ mm). Proportion des articles des tarsi postérieurs: I-II-III = 5-9-10 (sans la griffe).

Pygophore conique. *Paramère droit* (Figs 1-2) en lame triangulaire munie d'une longue apophyse étroite, courbée en arrière, cette courbure étant accentuée à l'apex; deux denticules dans la concavité apicale; bord postérieur du corps du paramère avec 6 grosses dents; une dent trifide à la base de l'apophyse (longueur = 0,2 mm, largeur maximum = 0,3 mm). *Paramère gauche* (Fig. 3) coudé en L; apophyse avec crochet pointu et légèrement courbé; lobe sensoriel bien arrondi. Les deux paramères portent des soies sensorielles assez longues (longueur x largeur = 0,15 x 0,2 mm). Sclérites vesicaux du phallus constitués de 3 baguettes bifides présentant chacune un rameau lisse et pointu, plus court, recourbé dans un cas, et un rameau denté, plus long. L'un de ceux-ci n'est denté que sur sa partie terminale un autre est fortement courbé et denté d'un seul côté (Fig. 4; longueur = 0,45 mm).

Longueur: 3,9 mm. largeur maximale chez la région précunéale: 1,16 mm.

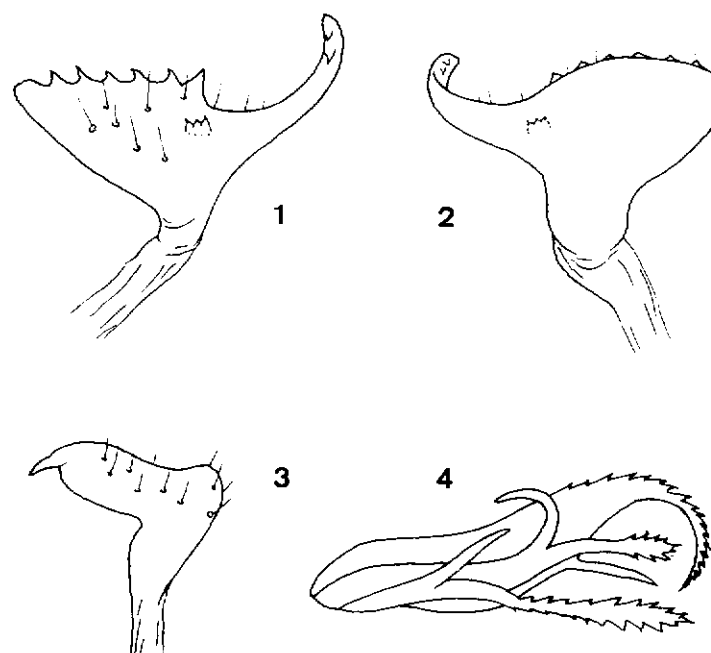
♀ : inconnue.

Derivatio nominis: Dédié à son récolteur J. BLASCO.

Matériel: 1 ♂, pris dans une toile d'araignée sur un pin d'Alep, faisant partie d'une pinède, dans une station caractérisée par un terrain gypseux, dont la végétation arbustive dominante est constituée par le romarin, mélangé de *Genista scorpius* et d'*Helianthemum squamatum* et de quelques *Juniperus thurifera*, ainsi que de

touffes d'*Artemisia herba-alba*, *Gypsophila hispanica*, *Helianthemum organifolium* et *H. lavandulifolium*. Dans les cultures de céréales voisines, on trouve de nombreux pieds de *Salsola kali* (J. BLASCO, in litt.). Pina de Ebro, prov. de Saragosse, Aragon, Espagne septentrionale, 30-IX-1989, J. BLASCO leg.

Holotype dans la collection de l'auteur.



Figs 1-4. *Orthotylus (Neopachylops) blascoi* n. sp. 1-2: Paramère droit, sous deux angles différents; 3: Paramère gauche; 4: Structures sclérosees de la vésica du phallus.

Discussion: il s'agit d'une espèce appartenant au sous-genre *Neopachylops* WAGNER, 1956, en raison de la pilosité dorsale sombre, de la longueur du tibia postérieur, du vertex marginé et de la forme ramifiée et dentée des structures sclérosees de la vésica (WAGNER, 1973). La pilosité dorsale noire est identique à celle d'*O. virescens* (DOUGLAS & SCOTT) 1865. L'espèce s'apparente à *O. adencarpi* (PERRIS) 1857, *O. beieri* WAGNER, 1942 et *O. cornichus* WAGNER, 1969, espèces vivant sur *Fabaceae*, par la proportion des articles antennaires II et III (STICHEL, 1955-58, GOULA, 1986). Néanmoins la pilosité dorsale des deux premières est bien plus claire. *O. cornichus* WGN. est moins allongé et, surtout, la configuration caractéristique du paramère droit d'*O. blascoi* n. sp., la différence de toutes les espèces connues, et la rend d'ailleurs facilement reconnaissable. Le paramère gauche, par contre, rappelle celui d'*O. hodiernus* LINNAVUORI, 1961 (LINNAVUORI, 1961; WAGNER, 1973), inféodé à *Juniperus phoenicea*; mais cette

espèce se sépare par beaucoup d'autres caractères. Finalement, d'après les données écologiques ci-dessus, et en considérant la biologie de la plupart des espèces du sous-genre *Neopachylops* WGN. (WAGNER, 1973), on peut penser que *Genista scorpius* ou bien *Juniperus thurifera* - ou les deux - hébergent les représentants de ce nouveau taxon.

Références

- GOULA, M., 1986. - *Contribución al estudio de los Hemipteros* (Insecta, Heteroptera, familia Miridae). Thèse. Univ. Barcelona, 1163 pp.
- LINNAVUORI, R., 1961. - Hemiptera of Israel, II. *Ann. Zool. Soc. Zool. Bot. Fenn. Vanamo* 22: 1-51.
- LINNAVUORI, R. E., 1986. - Heteroptera of Saudi Arabia. *Fauna of Saudi Arabia* 8: 31-197.
- STICHEL, W., 1955-58. - *Illustrierte Bestimmungstabellen der Wanzen, II. Europa*. Vol. 1+2. Berlin-Hermsdorf, 907 pp.
- WAGNER, E., 1973. - Die Miridae HAHN, 1831, des Mittelmeerraumes und der Makaronesischen Inseln (*Hemiptera, Heteroptera*). Teil 2. *Entom. Abhandl.*, 39, Suppl.: 1-421.

Nota sobre algunos *Dissochaetus* (Coleoptera Catopidae) de Brasil y Argentina

de José M^a SALGADO COSTAS

Manuscrit reçu le 23.V.1990

Dpto. de Biología Animal. Facultad de Biología. Universidad de León. 24071 León (España)

Resumen

La presente nota señala algunas observaciones sobre *Dissochaetus murrayi* REITT., 1884 y *D. hetschkoi* REITT., 1884 capturados por vez primera en los estados de Río Grande y Paraná (Brasil), dándose también a conocer *D. murrayi* de Argentina. Además se describe *D. murrayi lamiensis* nov. ssp. de Lamí-Porto Alegre, RS (Brasil).

Résumé

La présente note contient quelques observations sur *Dissochaetus murrayi* REITT., 1884 et *D. hetschkoi* REITT., 1884, capturés pour la première fois dans les Etats de Rio Grande do Sul et Paraná (Brésil); *D. murrayi* est également signalé d'Argentine. De plus, *D. murrayi lamiensis* nov. ssp. est décrit de Lamí-Porto Alegre, RS (Brésil).

Introducción

El género *Dissochaetus* fué descrito por REITTER en 1884. Presenta como caracteres básicos de diferenciación: zona apical del último artejo antenal amarillenta; último artejo de los palpos maxilares aciculado, tan largo como el penúltimo; pronto transverso; mesosterno con quilla poco marcada; primer tarsómero de las patas intermedias no dilatado en los machos; tibias armadas de cuatro espolones apicales, de ellos el espolón interno y dorsal de la tibias medias y posteriores muy alargado, tan o más largo que el primer tarsómero. Organó copulador corto, ancho y poco arqueado; estilos laterales grandes, anchos y comprimidos, frecuentemente la zona apical torcida y aplanada, con dos largas sedas.

Este género encierra un buen número de especies presentes en toda América y Antillas, no sobrepasando la línea de los Andes hacia el Pacífico. De las 29 especies descritas, algunas en más de una nación, son conocidas: 7 de Venezuela, 6 de Bolivia, 4 de Perú, 3 de Méjico y de las Antillas, 2 de EE. UU., y 1 respectivamente de Argentina, Costa Rica, Ecuador, Guatemala y Guayana francesa.