

**Jashinea engleberti n.sp. du Gabon  
(Diptera: Tabanidae, Chrysopsinae, Rhinomyzini)**

par M. LECLERCQ

Manuscrit accepté le 4.IV.1990.

Rue du Prof. E. Malvoz, 41, B-4610 Beyne-Heusay. Collaborateur de la Faculté des Sciences agronomiques de Gembloux: Unité de Zoologie générale et appliquée, B-5030 Gembloux.

**Résumé**

*Description de Jashinea engleberti n.sp. (Diptera: Tabanidae, Chrysopsinae, Rhinomyzini) du Gabon. La coloration particulière des ailes et de la callosité frontale la différencie nettement des 7 autres espèces afrotropicales du genre Jashinea OLDROYD, 1970 et surtout de J. jacoti (BOUVIER, 1936).*

**Summary**

*Jashinea engleberti n.sp. (Diptera: Tabanidae, Chrysopsinae, Rhinomyzini) is described from Gabon. The characteristic pattern of the wings and the frons differentiates it from the 7 other afrotropical species of the Jashinea OLDROYD, 1970, genus and especially from J. jacoti (BOUVIER, 1936).*

**Introduction**

En révisant les Tabanidae afrotropicaux, OLDROYD (1957) a considéré que la tribu des Rhinomyzini représente surtout une entité biologique plutôt que morphologique. Les genres et les espèces connues jusqu'à présent développent leurs stades larvaires dans les niches dendrolimniques de certains arbres se creusant de cavités qui retiennent l'eau.

Comme l'a précisé VAILLANT (1970) pour certains Diptères Psychodidae, ces biotopes dendrolimniques entraînent une spécialisation faunistique, pauvres en espèces mais qui concernent: Rotifères, Oligochètes, Nématodes, Acariens, Diptères et Coléoptères. La base de ce milieu est constitué par: du bois pourri prédigéré par des bactéries et des moisissures; de l'eau provenant des pluies, des sanies et de la sève brute ou élaborée où l'on trouve des acides humiques, des composés phénoliques (tanins, crésol, xylol) et des sels minéraux à base de potasse.

Les particularités des Rhinomyzini concernent notamment la tête. Le genre *Jashinea* OLDROYD, 1970 (*Hinea* ADAMS, 1905) est facilement reconnaissable: antennes avec le troisième article portant un long processus dorsal parallèle qui

dépasse l'anneau basal du flagellum terminal; palpes larges chez la femelle; tibia antérieurs minces; abdomen presque toujours comprimé latéralement à l'extrémité.

*Jashinea engleberti* n. sp. s'ajoute aux 7 espèces cataloguées par CHAINEY & The Late Harold OLDROYD, 1980.

**Description de *Jashinea engleberti* n.sp.**

Holotype ♀ :

Tête: yeux nus. Bande frontale étroite et légèrement divergente vers la base, index 1,6; 3 ocelles jaunâtres légèrement noircis à la périphérie; callosité très bombée et noir brillant en forme de crête élargie à la base puis s'amincissant pour atteindre l'ocelle basal, bords étroits à pruinosité grisâtre. Bord postoculaire très étroit à courte pilosité noire. Subcallus légèrement bombé, brun foncé avec stries latérales, peu brillant et à fine pruinosité éparses. Face brun foncé avec centre irrégulièrement brillant et le tiers supérieur prumineux, courte pilosité noire éparses latéralement; zone parafaciale noir gris prumineux et pilosité noire. Palpes: article 1 étroit brun foncé à courte pilosité noirâtre, article 2 brun rougeâtre, long et large avec l'apex obtus et rares poils jaunâtres. Proboscis noirâtre, brun rougeâtre au bord inférieur. Antennes: article 1 jaunâtre à courts poils jaunâtres, articles 2 et 3 jaune rougeâtre, article 2 avec très courts poils noirâtres, article 3 avec un long processus dorsal parallèle qui dépasse l'anneau basal du flagellum terminal.

Thorax: mésonotum noir brun, légèrement gris prumineux et antérieurement une courte pilosité noire. Scutellum noir. Pleures noir brun à poils noirs. Balanciers: tige noirâtre et massue blanchâtre. Pattes: jaune brun, les tibia antérieurs sont minces. Ailes: jaune orange avec deux bandes transversales noires, la bande transversale médiane est plus large au bord postérieur de l'aile et elle atteint la nervure CuI + IA, en outre dans la cellule anale, il y a une étroite bande noire qui s'arrête avant la nervure séparant la cinquième cellule postérieure et la deuxième cellule basale. Les nervures sont jaune orange sauf dans les bandes noires.

Abdomen: face dorsale et face ventrale noires à pilosité noire, segments 6 et 7 comprimés latéralement.

Longueur: corps (excluant les antennes) 19-20 mm, ailes 17-18 mm.

Holotype ♀ :

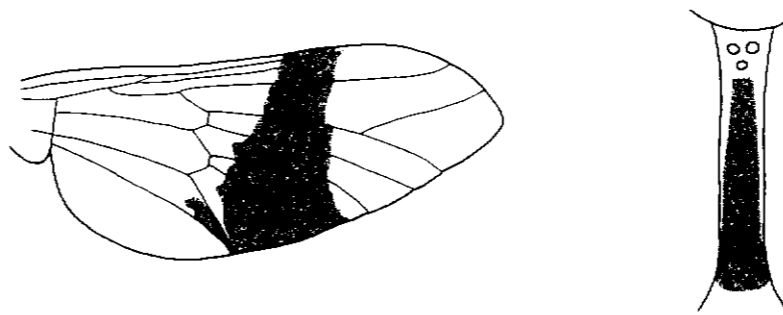
Gabon: Moyen Ogooué, 0°20'S-10°20'E, 28.IX-20.X.1988. Cette espèce nouvelle est dédiée à M.P. Englebert qui a récolté l'exemplaire. Le holotype femelle est déposé dans les collections de la Faculté des Sciences agronomiques de Gembloux, Unité de Zoologie générale et appliquée, Gembloux.

Le tableau synoptique suivant permettra une rapide identification:

- Ailes largement de couleur jaune orange avec une seule bande transversale noire (fig. 85 dans OLDROYD, 1957). Callosité frontale brun terne . . . . . *jacoti* (BOUVIER, 1936)
- Ailes largement de couleur jaune orange avec deux bandes transversales noires;

la bande médiane est plus large au bord postérieur de l'aile et elle atteint la nervure CuI + IA, en outre dans la cellule anale, il y a une étroite bande noire qui s'arrête avant la nervure séparant la cinquième cellule postérieure et la deuxième cellule basale. Callosité frontale très bombée et noir brillant en forme de crête élargie à la base puis s'amincissant pour atteindre l'ocelle basal . . . . . *engleberti* LECLERCQ, n.sp.

La faune des Tabanidae du Gabon compte actuellement 37 espèces (LECLERCQ, PAULY, ENGLEBERT & MALDÈS, sous-*presse*).



Figs 1-2. *Jashinea engleberti* n. sp. 1: aile; 2: bande frontale.

**Références**

CHAINEY, J. E. & OLDROYD, H., 1980. - 21. Family Tabanidae, in: CROSSKEY, R. W. - *Catalogue of Diptera of the Afrotropical Region*. London, Brit. Mus., Nat. Hist.: 275-308.

LECLERCQ, M., PAULY, A., ENGLEBERT, P. & MALDÈS, J.-M., 1990. - Insectes Diptères du Gabon importants pour l'Homme et les Animaux domestiques. *Annales Université Nationale du Gabon* (sous presse).

OLDROYD, H., 1957. - *The Horse-Flies (Diptera: Tabanidae) of the Ethiopian Region, III, Subfamilies Chrysopsinae, Sepsidinae and Pangoniinae and a revised classification*. London, Brit. Mus., Nat. Hist., 489 pp. XIII Pls.

VAILLANT, F., 1970. - Les exigences écologiques des larves de Diptères Psychodidae. *Bull. Soc. Zool. France*, 95: 305-314.