

**Endomychidae**

*Endomychus coccineus* L.: Joncret (Hainaut), 24.II.1991, 1 ex. sous écorce; Bersillies l'Abbaya (Hainaut), 9.III.1991, 3 ex. et 15 larves.

**Anobiidae**

*Ptilinus pectinicornis* L.: Roly (Namur), 25.VI.1989, 1 ex.

**Alleculidae**

*Gonodera luperus* (HBST): Sosoye (Namur), 1.V.1989, 1 ex.

*Mycetochara linearis* (ILL.): Loverval (Hainaut), 3.VI.1990, sous écorce de *Fagus*.

**Tenebrionidae**

*Platydemus violaceum* F.: Silenrioux (Ry Jaune, Namur), 5.V.1990, 6 ex. sur champignon *Exidia truncata* parasitant un chêne couché par la tempête. (leg. Mme M. FÉLIX).

*Alphitobius diaperinus* (PANZ.): Mont-sur-Marchienne (Hainaut), 26.VIII.1990, 1 ex.

**Scarabaeidae**

*Aphodius scybalarius* F.: Westhoek La Panne (Fl. Occ.), 27.V.1990, 7 ex. sous crottins de chevaux.

**Cerambycidae**

*Asemum striatum* L.: Villers-la-Ville (Brabant), 6.V.1990, 1 ex. sur *Pinus silvestris*.

*Callidostola aeneum* (DE GEER): Villers-la-Ville (Brabant), 6.V.1990, 1 ex. sur *Pinus silvestris*.

*Lamia textor* L.: Torgny (Lux.), 30.IV.1990, 1 ex.

*Eupogonocherus hispidulus* (PILL.): Rancennes (Givet, Ardennes), 29.IV.1989, 1 ex. sur *Crataegus*.

*Pogonocherus fasciculatus* (DE GEER): Romedenne (Namur), 21.V.1989, 24.III.1990, 3 ex. sur *Pinus silvestris*.

**Chrysomelidae**

*Cryptocephalus sexpunctatus* L.: Rocroi (vallée de Misère, Ardennes), 11.VI.1990, 1 ex.

*Hermaeophaga cicatrix* (ILL.): Sosoye (Namur), 7.IX.1986, 1 ex. sur *Mercurialis perennis* L.

**Anthribidae**

*Tropideres (Eneidreutes) niveirostris* F.: Torgny (Lux.), 30.IV.1990, 3 ex. en battant fagots.

**Curculionidae**

*Polydrusus (Metallites) marginatus* (STEPH.): Meix devant Virton (Lux.), 28.IV.1990, 1 ex. sur *Pinus silvestris*.

*Lixus bardanae* F.: Rancennes (Givet, Ardennes), 2.VI.1985, 1 ex.

*Dorytomus filirostris* (GYLL.): La Panne (Westhoek, Fl. Occ.), 27.V.1990, 3 ex. sur *Populus canescens*.

*Dorytomus tremulae* F.: La Panne (Westhoek, Fl. Occ.), 17.VI.1983, 3 ex. sur *Populus alba*. (leg. M. ROUARD).

*Anthonomus bituberculatus* (THOMS): Soulme (Namur), 30.IV.1989, 1 ex. sur *Crataegus*.

*Anthonomus chevrolati* (DESBR.): Matagne-la-Petite (Namur), 4.V.1989, 1 ex.

*Magdalis violacea* L.: Rocroi (vallée de Misère, Ardennes), 11.VI.1990, 2 ex. sur épicéa.

*Magdalis carbonaria* L.: Rocroi (vallée de Misère, Ardennes), 11.VI.1990, 4 ex. sur *Betula*.

3. Op verzoek van Dhr. N. DE BUCK leest de adjunct-secretaris de volgende mededeling.

**Platycheirus amplus Curran, 1927 (Diptera, Syrphidae)**  
**a most rare species in Europe, new to Belgium**

by N. DE BUCK

Tervuursevest 254 bus 6, B-3000 Leuven.

On 29.VI.1990 four males (and one probable female) were captured by the author in glass tubes in the easternmost part of the nature reserve "Hautes Fagnes" at 600 m altitude. This area, also called Hautes Ardennes, is situated in the phytogeographical District Ardennais and has the harshest climatic conditions in Belgium.

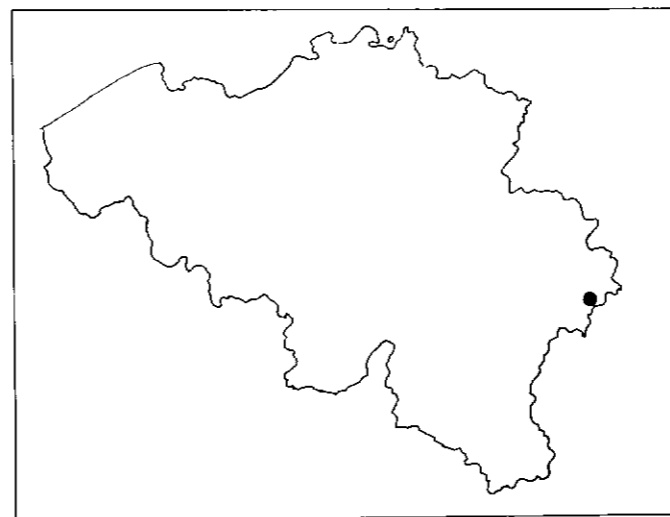


Fig. 1. Locality where *Platycheirus amplus* has been captured in Belgium.

On the drier verges of the roads through the bogs and the conifer forests I noted the presence of *Poaceae*, *Cyperaceae*, *Ranunculus* sp., *Galium* sp., *Centaurea "jacea"*, *Centaurea montana*, *Hieracium pilosella*, *Cirsium* sp. and *Leontodon* sp.

All the specimens of *P. amplus* were foraging on *Ranunculus*; the temperature was about 21° with little wind and little sunshine. They are deposited in the author's personal collections.

#### Identification

With the naked eye *P. amplus* cannot be separated from *Platycheirus peltatus* MEIGEN (the latter is very common and widespread in Belgium) but at magnification 30 the conspicuous differences in pilosity of the mid legs in the males can easily be studied (so far females cannot be identified).

Unfortunately, in none of the European handbooks *P. amplus* has been keyed out. The four males have been identified with the original publication of SPEIGHT & VOCKEROTH, 1988.

In addition to the characteristics given in this paper it may be useful to know that in *P. amplus* the antero-ventral fan of black hairs on t2 covers a pre-apical fan of the same kind on f2, when femur and tibia are joined. Moreover, the excavation in the femur is much more pronounced in *peltatus* than in *amplus*.

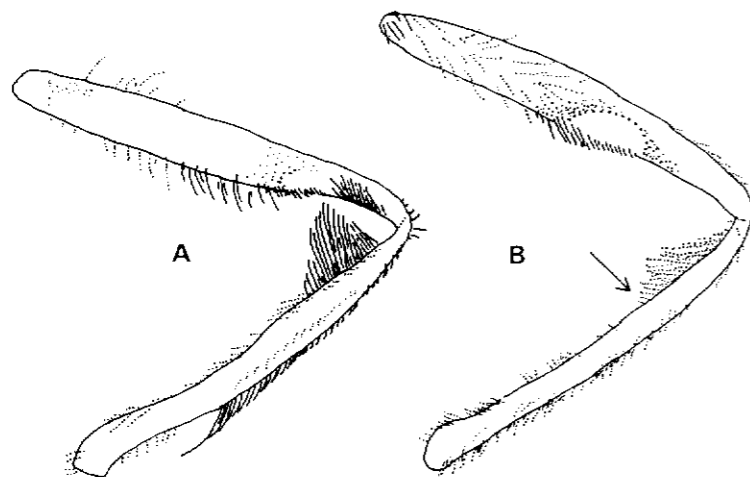


Fig. 2. Mid femur and tibia in male: posterior view from above: A. *Platycheirus amplus*, B. *Platycheirus peltatus*; the arrow indicates the position of the dense clump of short black bristles on the opposite side of the tibia.

#### Distribution

According to SPEIGHT & VOCKEROTH (l.c.) the known distribution of *P. amplus* is as follows: *N. America*: Alaska, Western Canadian states and the Rocky Mountains in Utah (U.S.A.). *Europe*: Iceland: 15.VI.1943, male; Sweden: 8.VI.1967,

males; Ireland: 21.VI.1978, male; Switzerland: 25.VI.1987, male. (Belgium : see above).

#### Acknowledgments

I am very grateful to Dr. SPEIGHT, who sent me literature.

#### Literature

SPEIGHT, M. C. D. & VOCKEROTH, J. R., 1988. - *Platycheirus amplus*: an insect new to Ireland not previously recorded from Europe (Diptera: Syrphidae). *Ir. Nat. J.* 22: 518-521.

4. M. F. CHÉROT présente la communication suivante.

### Les Hémiptères Hétéroptères de la Montagne Saint-Pierre et ses environs immédiats: liste préliminaire et considérations diverses (Hemiptera Heteroptera)

par F. CHÉROT

Avenue de la Forêt 23 bte 3, 1050 Bruxelles.

#### Résumé

La réserve naturelle de la Montagne Saint-Pierre est célèbre pour sa faune entomologique. Actuellement, pourtant seuls quelques groupes d'insectes (tels les Hyménoptères) ont déjà fait l'objet d'un inventaire.

Ce travail, basé sur une révision de la littérature, du fichier de Gembloux et de différentes collections, a pour but d'établir une première liste des Hétéroptères du site comprenant 109 espèces, dont 63 pour la réserve elle-même.

#### Introduction

La réserve naturelle de la Montagne Saint-Pierre (Lanaye, province de Liège), propriété de la ville de Visé gérée conjointement par le R.N.O.B. et par les Eaux et Forêts, occupe partiellement les carrés U.T.M. F.S. 82 et 83 en bord de Meuse.

Pour une description plus précise de ce site exceptionnel à plus d'un titre, je renvoie à d'autres publications, notamment celles de: MARÉCHAL, VAN DE POEL & VAN SCHAIK (1951, 1953); MARÉCHAL & VAN DE POEL (1956); VAN DE POEL (1967); PETIT & RAMAUT (1970, 1975, 1978) et DOPAGNE (1989).

Comme cela semble être le cas dans une grande part de nos réserves, l'ensemble de la faune entomologique de la Montagne Saint-Pierre est encore mal con-