

M. N. MAGIS donne un résumé de la communication de M. N. SCHNEIDER ¹.

Note sur *Ectopsocus petersi* Smithers, 1978

par Nico SCHNEIDER ²,

¹ Communication présentée lors de l'assemblée mensuelle du 7 septembre 1988.

² Cours Universitaires, place Auguste-Laurent, L-1921 Luxembourg.

Résumé

Signalement de la présence d'*Ectopsocus petersi* SMITHERS en Belgique, en Grande-Bretagne et en France. Description des mâles capturés au piège Malaise à Coxyde.

Abstract

Records of *Ectopsocus petersi* SMITHERS from Belgium, Great-Britain and France. Description of the males caught in Malaise traps in Koksijde.

C'est par l'intermédiaire des Drs Paul DESSART et Patrick GROOTAERT de l'Institut royal des Sciences naturelles de Belgique à Bruxelles que j'ai reçu pour examen quatre lots de Psocoptères capturés au piège Malaise par Melle A. MUYLEAERT à Coxyde. Ces psocques appartiennent à 7 espèces. Avec 96% des exemplaires, *Ectopsocus petersi* domine (SCHNEIDER *et al.*, 1988).

Cette espèce est nouvelle pour la faune belge.

Je remercie vivement Messieurs DESSART, GROOTAERT et Mademoiselle MUYLEAERT de m'avoir confié pour étude cet intéressant matériel. J'ai d'abord identifié l'espèce fondamentale comme *Ectopsocus meridionalis* RIBAGA avant que le Dr Charles LIENHARD du Muséum d'Histoire naturelle de Genève, éminent spécialiste des Psocoptères, ne me guide vers *E. petersi*, qui est une espèce soeur biparentale de *E. meridionalis* (cf. LIENHARD, 1985: 123).

Description des mâles de Coxyde

Morphologie: Pilosité de la tête forte et hirsute: longues soies de 80 à 110 μm , entremêlées de nombreux poils fins longs de 10 à 30 μm .

Yeux peu volumineux: 10/D = 2,19; PO/D = 0,64.

Antennes aussi longues que le corps et légèrement plus courtes que les ailes antérieures. Dernier tergite avec un peigne apical de 25 à 37 dents (\bar{x} = 29).

Avant-dernier tergite avec 60 à 80 épines apicales disposées en 6 rangées (fig. 1). Très grand

nombre d'épines et de tubercules (jusqu'à une centaine) sur chaque flanc de cet avant-dernier tergite.

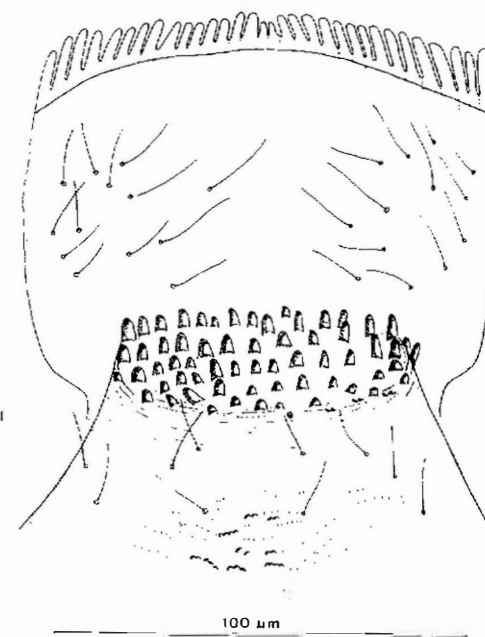


Figure 1: *Ectopsocus petersi* SMITHERS - Ornementation apicale des deux derniers tergites abdominaux.

Phallosome (fig. 2): Paramères externes membraneux dans leur partie antérieure, faiblement sclérifiés dans leur partie distale. Paramères internes faiblement sclérifiés fusionnés en guidon. Endophallus plissé, couvert de barbules aiguës. Nombreuses sclérifications asymétriques, de forme variable.

Paraproctes ornés d'un champ sensoriel portant 7 à 9 (généralement 8) trichobothries insérées au fond de dépressions en rosace, parfois l'une de ces soies non insérée dans une telle dépression.

Dimensions en mm (en alcool):

Longueur du corps: 1,6 à 1,9 (\bar{x} = 1,76); longueur des antennes: 1,7 à 1,9 (\bar{x} = 1,82); flagelle antennaire: f1: 0,31 à 0,42 (\bar{x} = 0,36); f2: 0,21 à 0,26 (\bar{x} = 0,23); f3: 0,17 à 0,22 (\bar{x} = 0,20); f4: 0,14 à 0,18 (\bar{x} = 0,16); f5: 0,12 à 0,13; f6: 0,11 à 0,12; f7: 0,10 à 0,11; f8: 0,10 à 0,11; f9: 0,10; f10: 0,09; f11: 0,10 à 0,11.

Longueur des ailes antérieures: 1,7 à 2,2 (\bar{x} = 1,99)

Longueur des pattes postérieures: F: 0,37 à 0,43 (\bar{x} = 0,40); T: 0,63 à 0,79 (\bar{x} = 0,69); t1: 0,20 à 0,24 (\bar{x} = 0,21); t2: 0,09 à 0,10.

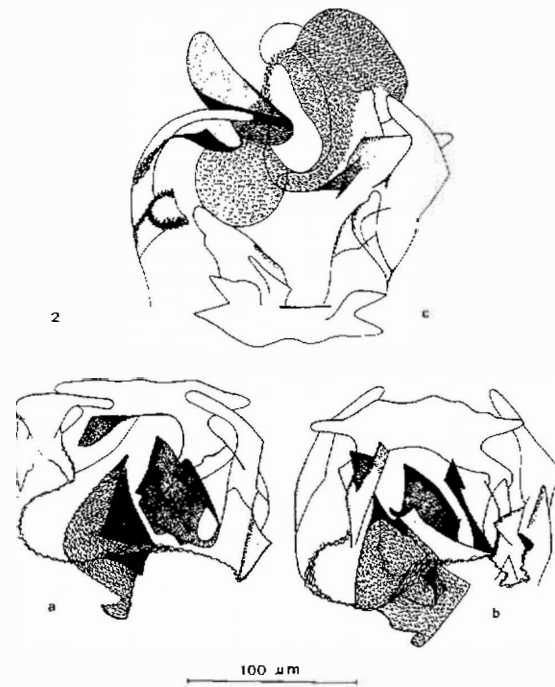


Figure 2: *Ectopsocus petersi* SMITHERS - a. Phallosome en vue ventrale; b. Phallosome en vue dorsale; c. Phallosome sorti du corps.

Régime alimentaire: Le tube digestif de beaucoup d'exemplaires examinés contenait des grains de pollen de diverses essences (notamment des Pinacées).

Origine: Koksijde, Duinenabdij, leg. A. MUYLEAERT, piège Malaise: 3-10.VI.1983, 5 ♂♂ (et 5 ♀♀); 17-24.VI.1983, 9 ♂♂ (et 9 ♀♀); 22-29.VII.1983, 30 ♂♂ (et 28 ♀♀); 29.VII-5.VIII.1983, 31 ♂♂ (et 28 ♀♀).

Distribution géographique

E. petersi n'était connu que des îles britanniques (SMITHERS, 1978; CLARK, 1979a, b; PLANT, 1979). D'après LIENHARD (*in litt.*) cette espèce est assez banale en Angleterre. Il l'a aussi trouvée sur la côte atlantique de la France et m'autorise aimablement à signaler toutes ses captures:

Grande-Bretagne: 6 ♂♂ (holoptères), 18 ♀♀ (holoptères et plus ou moins brachyptères), Rogate (W-Sussex), 14.VIII.1984; 2 ♂♂ (holoptères), 4 ♀♀ (brachyptères), Didling Down (W-Sussex), 16.VIII.1984; 3 ♂♂ (holoptères), 4 ♀♀ (holoptères), 1 ♀ (brachyptère), Iping Common (W-Sussex), 16.VIII.1984 (tous récoltés et déterminés par C. LIENHARD, tous déposés au Mus. Hist. nat. Genève).

France: 8 ♂♂ (holoptères), 7 ♀♀ (holoptères ou faiblement brachyptères), 10 ♀♀ (nettement brachyptères), Grayan-et-l'Hôpital (Gironde), 7-17.VII.1988 (tous récoltés et déterminés par C. LIENHARD, tous déposés au Mus. Hist. nat. Genève).

Si SMITHERS (1978), CLARK (1979b) et LIENHARD (*in litt.*) soulignent une grande variabilité dans la longueur des ailes antérieures des ♀♀ de *E. petersi*, toutes les ♀♀ piégées à Coxyde sont macroptères (ailes antérieures de 1,5 à 1,8 mm). La technique de récolte a probablement sélectionné ces exemplaires parmi une population polymorphe.

Références

- CLARK, J. T., 1979a. - Psocoptera activity as monitored by a Malaise trap. *Ent. mon. Mag.* 114: 94-95.
- CLARK, J. T., 1979b. - Aberrant wing venation in twelve British species of Psocoptera. *Syst. Entomol.* 4: 209-213.
- LIENHARD, C., 1985. - Vorarbeiten zu einer Psocopteren-Fauna der Westpaläarkt. II. Die europäischen Arten der Gattung *Elipsocus* HAGEN, 1866 (Psocoptera: Elipsocidae). *Mitt. schweiz. ent. Ges.* 58: 113-127.
- PLANT, R. A., 1979. - Psocoptera from Cambridgeshire with records from three national nature reserves, including six species new to Monks Wood. *Ann. Rep. Huntingdon. Fauna Flora Soc.* 31: 15-19.
- SCHNEIDER, N., FASSOTTE, C., GROOTAERT, P., HAGHEBAERT, G., MUYLEAERT, A., DETRY, R. et MAGIS, N., 1988. - Contribution à l'étude des Psocoptères belges à l'aide de pièges Malaise (Psocoptera). *Bull. Anns Soc. r. belge Ent.* 124: 332-338.
- SMITHERS, C. N., 1978. - A new species and new records of Psocoptera (Insecta) from Ireland. *Ir. Nat. J.* 19, 5: 141-148.

☆☆☆☆