

25.V-1.VI.1986, 1 ♂; 1987, 2 ♂♂, 2 ♀♀, leg. M. POLLET; Virelles, 21.VI.1986, 1 ♂, 1 ♀, leg. N. MAGIS; Woumen (Blankaart), 3.VIII.1986, 1 ♂, leg. B. GODDEERIS; Boekhoute, 25.V-9.VI.1985, 1 ♂, leg. D. VAN DEN NEUKER; Wingene (Gulke putten), 9-16.VI.1987, 1 ♂, 1 ♀, leg. K. DECLER.
Netherlands: Amsterdam, 6.VI.1986, 1 ♂; 15.VI.1986, 1 ♂; 18.VI.1986, 1 ♂ leg. G. KROON; Slotersplaspark WNW, 29.V.1986, 1 ♂, leg. V. VAN DER GOOT.
France: Var, La Cadière d'Azur, 24.IV.1984, 3 ♂♂, leg. Ch. VERBEKE. Hautes-Pyrénées: Lourdes, 20-26.VI.1986, 1 ♂, leg. G. HAGHEBAERT.
Great-Britain: Knebworth, Herts., 13.V.1923, 1 ♂, F. W. EDWARDS; Palling Norfolk, 17.VII.1904, 1 ♂, G. H. VERRALL (as *T. annulata*); Sutton Wick, Berks., 15.VII.1881, 1 ♂, G. W. VERRALL. (British Museum Nat. Hist.).

Discussion:

P. australominutus is usually found in low quantities among *P. minutus*. That is also the reason why the females are not yet recognized. So it is present in the same biotopes as *P. minutus*. As can be seen on fig. 13, *P. australominutus* is mainly found in the lowland and in the extreme South of Belgium. However, it is certainly not excluded that it is present all over the country when better sampled. *P. australominutus* is now known from Belgium, the Netherlands, Great Britain, France and Germany (A. STARK, pers. comm.).

There has been a lot of confusion in the recognition of *P. minutus* and *P. annulatus* with the early authors such as MEIGEN, FALLÉN and ZETTERSTEDT. COLLIN revised all their collections and gave a summary of the confused situation in his monograph of 1961. In Meigen's collection in Paris there are two specimens above the label *T. minuta*. One male bearing the label *Tachydromia minuta* ♂ is in fact a *P. annulatus* (FALLÉN). The other male is indeed a *P. minutus*. Unfortunately it is in a quite bad condition since the antennae are missing and being somewhat moulded. The genitalia correspond with those figured by COLLIN (1961) and CHVÁLA (1975). COLLIN took the wise decision to leave the nomenclature as such.

Above the label *T. exigua* MEIGEN, there is a small female of *P. minutus* which is considered as holotype and now labeled as such. Since we are not able yet to recognize female *australominutus*, *T. exigua* is considered as a junior synonym of *P. minutus*.

T. pygmea MACQUART was synonymized by MACQUART himself with *P. minutus*. We did not find the type material of this species in Macquart's collection.

Acknowledgements

Thanks are due to Mr. Ch. VERBEKE, G. HAGHEBAERT, Dr. L. MATILE (Paris), Dr. M. CHVÁLA (Prague), Dr. A. STARK (Halle) and Dr. A. PONT (London) for their help in gathering the material.

References

- CHVÁLA, M., 1975. - The Empidoidea (Diptera) from Fennoscandia and Denmark. *Fauna entomologica Scandinavica*, 12, 336 pp.
 COLLIN, J. E., 1961. - *British Flies 6. Empididae*, Cambridge, VIII + 782 pp.
 GROOTAERT, P., 1985. - A note on the phenology of *Platypalpus* MACQUART (Diptera: Empidoidea, Hybotidae) in Belgium using Malaise traps. *Bull. Anns Soc. r. belge Ent.* 121: 99-111.
 GROOTAERT, P. & POLLET, M., 1989. - Dansvliegen of Empididae (Diptera) van het Westhoekreservaat te De Panne. *Phegea* 17: 31-33.

Une espèce paléarctique nouvelle du genre *Sarcophaga* Meigen (Diptera, Sarcophagidae)

par Andy Z. LEHRER

Manuscrit accepté le 19.I.1988.

Centre de Recherches biologiques, Calea 23 August nr. 20 A, 6600 Iasi, R.S. Roumanie. Adresse privée: Strada Oastei nr. 2A, Scara A, etajul 2, apt. 5, 6600 Iasi, R.S. Roumanie.

Résumé

On décrit une espèce nouvelle de la famille des Sarcophagidae: *Sarcophaga wiesenthalii* n. sp., trouvée en Roumanie. On établit aussi un *nomen nudum* et quelques nouvelles synonymes de cette espèce.

Summary

A new species from the family Sarcophagidae is described: *Sarcophaga wiesenthalii* n. sp., found in Romania. A *nomen nudum* and some new synonyms are established for this species.

Dans une petite collection de diptères, réalisée au début du siècle (1901-1919) par le Dr Zoltan SZILADY (ancien professeur au collège « Gabriel BETHLEN » et curateur du musée de la localité d'Aiud, district d'Alba) et conservée dans l'actuel Musée des Sciences naturelles d'Aiud, nous avons trouvé quelques spécimens de Sarcophagines. Parmi ceux-ci, deux mâles et quatre femelles, ont été erronément appelés « *Sarcophaga carnaria* L. » par le diptérologue hongrois, sans que les genitalia des mâles n'aient été étudiés.

Après vérification, nous avons constaté qu'un de ces mâles appartient à une espèce nouvelle du genre *Sarcophaga* MEIGEN et nous la décrivons ci-dessous.

Sarcophaga wiesenthali n. sp.

Mâle:

Tête: noire et couverte d'un tomentum argenté à nuances dorées-brunes notamment sur le front et le profons. La largeur du front, vue du dessus, vaut les 2/3 de la largeur de l'oeil. La bande frontale est noire et deux fois plus large que la parafrontale. Vibrissarium, plus ou moins noir-brun. Les antennes sont noires à nuances brunâtres sur les articles basaux; le troisième article est presque deux fois plus long que le deuxième. L'arista est pourvue de poils assez courts sur les deux parties. Les palpes et la trompe sont noirs.

Chétotaxie de la tête: les macrochètes verticaux internes sont longs, rétroclines et un peu croisés à leur sommet; les macrochètes verticaux externes manquent; les ocellaires proclines sont très courts et piliformes; les préverticaux sont courts, fins et rétroclines; les macrochètes frontaux sont au nombre de 10 à 11 paires; à la marge antéro-inférieure de l'oeil on voit quelques cils parafaciaux très courts et 2 à 3 macrochètes longs; les petites vibrisses montent jusqu'au tiers inférieur des bordures faciales; il y a 2 postocellaires et 1 postvertical sur chaque côté de l'occiput; les cils postoculaires sont disposés sur 2 à 3 rangées plus ou moins régulières. Le péristome est couvert de poils noirs et la partie postérieure de la tête de poils blancs-cendrés, très longs sur l'angle inféro-postérieur.

Thorax: noir et couvert d'un tomentum cendré-jaunâtre. Les cinq bandes longitudinales noires sont larges. Les stigmates antérieurs et postérieurs sont d'un brun-jaunâtre. Les pattes sont entièrement noires et les fémurs médians pourvus d'un ctenidium typique.

Chétotaxie du thorax: ac = 0 + 1, dc = 4 + 4, ia = 1 + 2-3, prs = 1, sa = 3, pa = 2, h = 3, ph = 2, n = 4, sc = 1 + 4, pp = 1 (plus quelques poils), pst = 1, st = 1 : 1 : 1.

Ailes: transparentes à teinte brunâtre. La nervure r¹ est glabre; la nervure r⁴⁺⁵ est ciliée sur une longueur égale aux 2/3 de la distance entre son origine et la transverse r-m. Cubitus en angle droit et prolongé par un pli. L'épine costale est très petite.

Chétotaxie des tibias: les tibias antérieurs ont 2 ad proximaux et 1 pv submédian; les tibias médians sont pourvus de 2 ad, 1 av, 2-3 pd et 1 pv; les tibias postérieurs ont une rangée ad (deux sont très développés), 1 av, 2 pd et une longue villosité sur les parties antéro- et postéro-ventrales.

Abdomen: noir, couvert d'un tomentum argenté-brunâtre, avec des dessins caractéristiques très clairs. La formule chétotaxique est: 0 + 2 + 2 + série. Les tergites génital et anal sont noirs et luisants; le premier est pourvu de quelques macrochètes marginaux plus fins. Les cerques sont noirs et les paralobes bruns-rougeâtres.

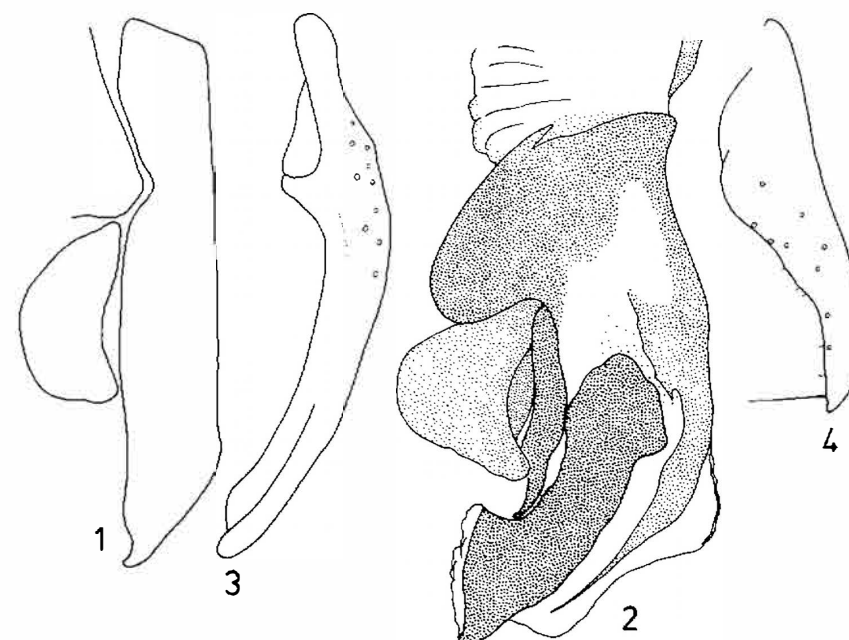
Armature génitale (figs 1 à 4): semblable à celle de *S. moldavica* ROHDENDORF, 1937 et de *S. hennigi* LEHRER, 1978, mais ayant des caractères bien distincts. Le sternite V a une forme normale, sans brosses. Les cerques (fig. 1) ont les marges presque parallèles, l'apex coupé obliquement et les sommets un peu courbés et pointus. Les paralobes sont normaux. Le distiphallus (fig. 2) a les lobes basaux un peu proéminents; les lobes membraneux sont petits, assez étroits, bien sclérifiés, lisses avec les sommets courbés vers la partie postérieure et avec une paroi transversale intérieurs, plus ou moins cachée dans la position latérale des pièces; les lobes hypophalliques ventraux sont larges et fortement pigmentés. Les styles sont larges, légèrement courbés et un peu dilatés à l'apex. Les bran-

ches paraphalliques se prolongent avec une juxta très développée. Les prégonites (fig. 3) sont plus longs que les postgonites (fig. 4); les derniers ont un petit chète subterminal.

Longueur du corps: 13 mm.

Femelle: inconnue.

Holotype: Roumanie: 1 ♂, Aiud (district d'Alba), avec les étiquettes originales « Nagy Enyed, 914. VII. Dr. Szilady » et « *Sarcophaga carnaria* L. », la première étant imprimée (sauf l'année) et la dernière écrite de la main de Z. SZILADY.



Figs 1 à 4. - *Sarcophaga wiesenthali* n. sp. Armature génitale mâle: 1: cerques et paralobes; 2: distiphallus; 3: prégonites; 4: postgonites. (original)

Remarques:

L'espèce a été erronément appelée *S. moldavica* ROHD., 1937 par MIHALYI (1979), mais celle-ci a notamment les lobes membraneux très différents: « Basalteil des Paraphallus mit grossen stark vorragenden Ventralloben; Membranalloben kurz und breit, mehr oder weniger faltig » (ROHDENDORF, 1937, p. 465 et figs 401 et 402).

L'espèce a été antérieurement identifiée sous le nom de *Sarcophaga subvicina hronica* ROHD. in litt. et considérée, en même temps que d'autres bonnes espèces, comme « eine Zwischenstellung (!) zwischen den äussersten morphologischen Varianten (!) der Art *S. subvicina* (!) » (GREGOR & POVOLNY, 1961, p. 29). Malheureusement, cette dernière est un *nomen nudum* qui n'a jamais été décrite par ROHDENDORF et n'a été enregistrée, sous aucune forme, ni par son prétendu successeur scientifique et l'auteur du catalogue des Sarcophagidae paléarctiques (VERVES, 1986). En outre, VERVES a confondu *S. moldavica* ROHD. avec les espèces *S. congesta* LEHRER, 1967 (fig. 5) et *S. disputata* LEHRER, 1967 (fig. 6), en créant ainsi un grand désordre, non seulement dans le genre *Sarcophaga* MEIGEN, mais également dans toute la taxonomie des Sarcophagidae.

Par ces raisons, nous établissons la liste suivante des synonymes :

Sarcophaga wiesenthalii n. sp.

- = *Sarcophaga subvicina hronica* ROHDENDORF - nomen nudum
- = *Sarcophaga subvicina hronica* : GREGOR & POVOLNY, 1961, Folia Zool., 10 (24), 1, p. 33, fig. 35.
- = ?*Sarcophaga moldavica* : MIHALYI, 1979, Fauna Hung., 135, XV, 16, p. 139, fig. 82B (nec ROHDENDORF, 1937; nec *S. disputata* LEHRER, 1967) - n. syn.
- = *Sarcophaga moldavica* : VERVES (part.), 1986, Cat. pal. diptera, 12, p. 188 (nec *S. congesta* LEHRER, 1967; nec *S. disputata* LEHRER, 1967).

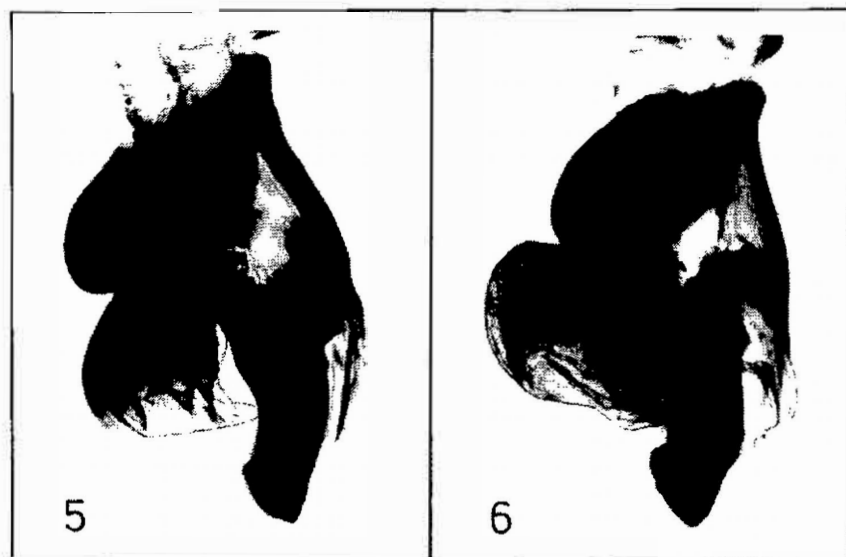


Fig. 5. - *Sarcophaga congesta* LEHRER, 1967. Distiphallus de l'holotype.

Fig. 6. - *Sarcophaga disputata* LEHRER, 1967. Distiphallus de l'holotype.

Références

- GREGOR, F. & POVOLNY, D., 1961. - Resultate stationärer Untersuchungen von synanthropen Fliegen in der Umgebung einer Ortschaft in der Ostslowakei. *Folia Zool.* 10 (24), 1: 17-44.
- LEHRER, A. Z., 1967. - Espèces nouvelles du genre *Sarcophaga* MEIGEN (Fam. Sarcophagidae, Diptera). *Zool. Anzeig.*, 178, 3/4: 210-219.
- LEHRER, A. Z., 1978. - Deux nouvelles *Sarcophaga* MEIGEN d'Autriche (Diptera, Sarcophagidae). *Bull. Annl. Soc. r. belge Ent.* 114: 127-131.
- MIHALYI, F., 1979. - Fémeslegyek - Huslegyek. Calliphoridae - Sarcophagidae. Fauna Hungaria, 135, 16, 152 pp.
- ROHDENDORF, B. B., 1937. - Fam. Sarcophagidae (P.1) Faune de l'U.R.S.S., Insectes Diptères, 19 (1), Moscou-Leningrad, 501 pp (en russe).
- VERVES, Y. G., 1986. - Family Sarcophagidae. In: SOOS, A. & PAPP, L., 1986. - Catalogue of Palearctic Diptera, Calliphoridae-Sarcophagidae, Budapest, 12: 58-193.

* * * * *