

Note su qualche *Limnebiinae*
(Coleoptera Hydraenidae)
XXII. Contributo alla conoscenza degli
Hydraenidae

di Giorgio FERRO¹,

Manuscrit accepté le 22/4/1988.

¹ Via Fontane 172, I-31020 Lancenigo (Treviso), Italia.

Riassunto

In questo lavoro, l'Autore descrive tre nuove specie di *Limnebiinae*: *Limnebius* (*s. str.*) *distinguendus* dell'Iran, *L. (s. str.) cuspidatus* d'Ungheria, *L. (Bilimneus) paranuristanus* dell'Iran. Completano il lavoro i disegni dei falli delle nuove specie e di *L. (Bilimneus) rufipennis* RÉGIMBART, *L. (Bilimneus) conoides* REY.

Résumé

Dans ce travail, l'auteur donne la description de trois nouvelles espèces de *Limnebiinae*: *Limnebius* (*s. str.*) *distinguendus* d'Iran, *L. (s. str.) cuspidatus* d'Hongrie, *L. (Bilimneus) paranuristanus* d'Iran. Les dessins des édéages de ces nouvelles espèces et de ceux de *L. (Bilimneus) rufipennis* RÉGIMBART, *L. (Bilimneus) conoides* REY complètent ce travail.

Condividendo le osservazioni di D'ORCHYMONT (1938), nella presente nota ho diviso i *Bilimneus* REY dai *Limnebius* (*s. str.*) REY basandomi sulla presenza e meno di parameri sull'edeago e non in base all'artificioso carattere costituito dalla presenza o meno del ribordo parasuturale nella metà posteriore delle elitre.

Edeago completamente sprovvisto di parameri = *Bilimneus*.

Edeago provvisto di parameri (alle volte uno più corto e grosso e l'altro molto più lungo; altre volte uno solo visibile e l'altro apparentemente conglobato nel corpo stesso dell'edeago) = *Limnebius* (*s. str.*).

Limnebius (s. str.) distinguendus n. sp.

Forma: parallela, poco ristretto posteriormente come in *L. (Bilimneus) janssensii* CHIESA.

Testa: nera con due macchie triangolari preoculari fulve a contorno netto.

Pronoto: nero lucido con lati posteriori più chiari, finemente ma visibilmente punteggiato; davanti al bordo posteriore, ai lati dello scutello con due grossi pori setigeri.

Elitre: nero-brune; quasi impuntate; su tutta la superficie con un finissimo reticolo; ribordo parasuturale assente; angoli suturali arrotondati.

Appendici: giallo-chiare, ultimo articolo dei palpi mascellari annerito all'apice.

Edeago: (fig. 1), corto e tozzo; parameri visibili; ai lati della parte preterminale con due ciuffi di ciglia; parte terminale bilobata.

Holotypus: mm. 1,24, *unicum* - sud Iran, Derpehan, 12 km. a Est di Senderk. 11-12.V.1977, in coll. m.

Derivatio nominis: per la singolarità dei caratteri sopra descritti.

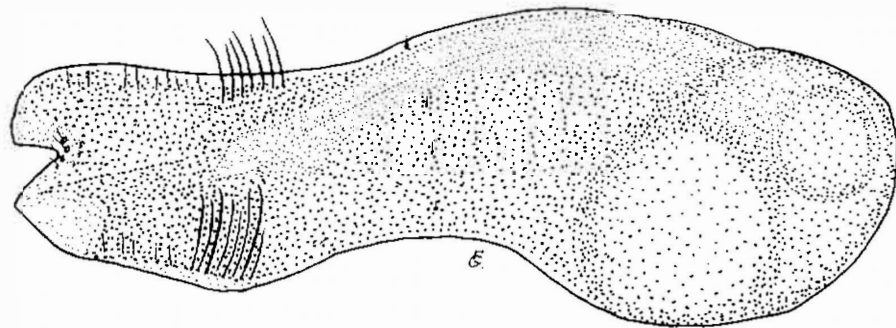


Fig. 1. Fallo di *Limnebius (s. str.) distinguendus* n. sp.

Limnebius (s. str.) cuspidatus n. sp.

Colore: bruno brillante con la testa ed il disco del pronoto nero.

Pronoto lucido con qualche raro e piccolo punto; pori davanti al bordo posteriore ai lati dello scutello presenti, ma poco evidenti.

Elitre: meno lucide del pronoto a causa di un microscopico reticolo; posteriormente ristrette; stria parasuturale assente.

Edeago: (fig. 2), regolarmente ricurvo, allungato, all'apice con una caratteristica cuspidata; un solo filiforme paramero.

Holotypus: mm. 1,08, *unicum* - Park National Hortobagy, Ujszentmargita Margitai-erdo, Jényre (Hongrie), 15-17.VII.1974, in coll. m.

Derivatio nominis: dalla caratteristica forma dell'apice dell'edeago.

Questa piccola specie che potrebbe essere scambiata per un *L. (Bilimneus)* se non fosse per quel filiforme paramero, è molto vicina al *L. (Bilimneus) conoides* REY, dal quale si distingue comunque anche per il colore più chiaro, per la forma più larga e per le elitre con il reticolo più marcato.

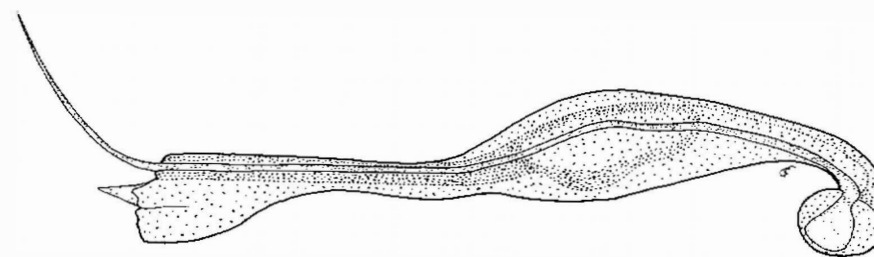


Fig. 2. Fallo di *Limnebius (s. str.) cuspidatus* n. sp.

Limnebius (Bilimneus) paranuristanus n. sp.

Questo taxon, per le sue caratteristiche morfologiche, potrebbe essere confuso con il *L. (Bilimneus) nuristanus* CHIESA, dal quale differisce tuttavia per la forma più allungata e più stretta, per la punteggiatura della testa e del pronoto più fitta e leggermente più grossa, per le elitre più vistosamente striolate e fornite di due grossi pori setigeri posti nel primo terzo anteriore, ai lati della sutura (pori che mancano o sono svaniti nei *L. (Bilimneus) myrmidon* REY, *nuristanus* CHIESA e *conoides* REY) e per le appendici più scure. L'edeago (figg. 3-4) è senza parameri e sinuato dopo il rigonfiamento basale, a differenza di quello del *L. (Bilimneus) nuristanus* CHIESA (fig. 5, da Paratypo), che è diritto e diverso nei suoi dettagli.

Holotypus: mm. 1,28 - Nord Iran, E. ELBURZ, Eyn Varzan 2000 m. s.m., 2-3.VIII.1970, in coll. m.

Allotypus: 1,34 - ibidem, in coll. m.

Paratypi: 2 exx. - ibidem, in coll. m.

Derivatio nominis: dall'affinità con la species afgana.

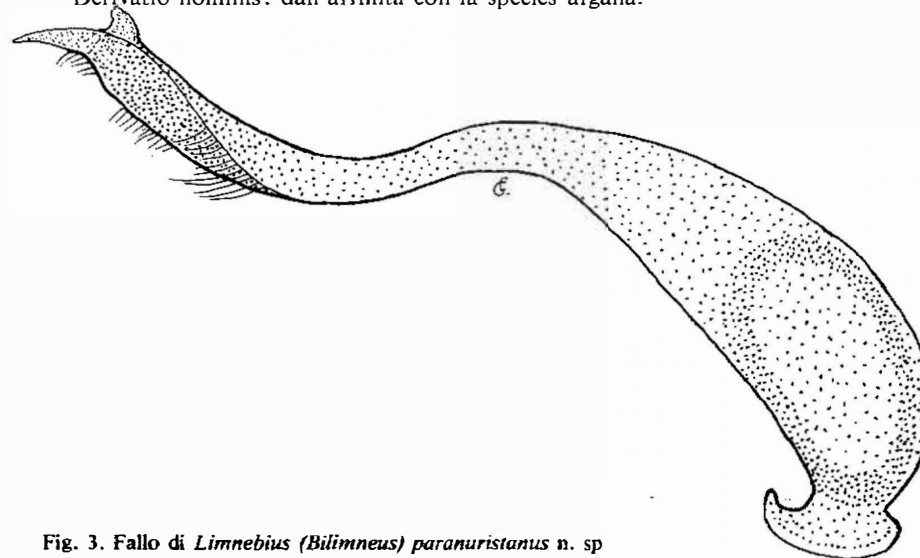


Fig. 3. Fallo di *Limnebius (Bilimneus) paranuristanus* n. sp.

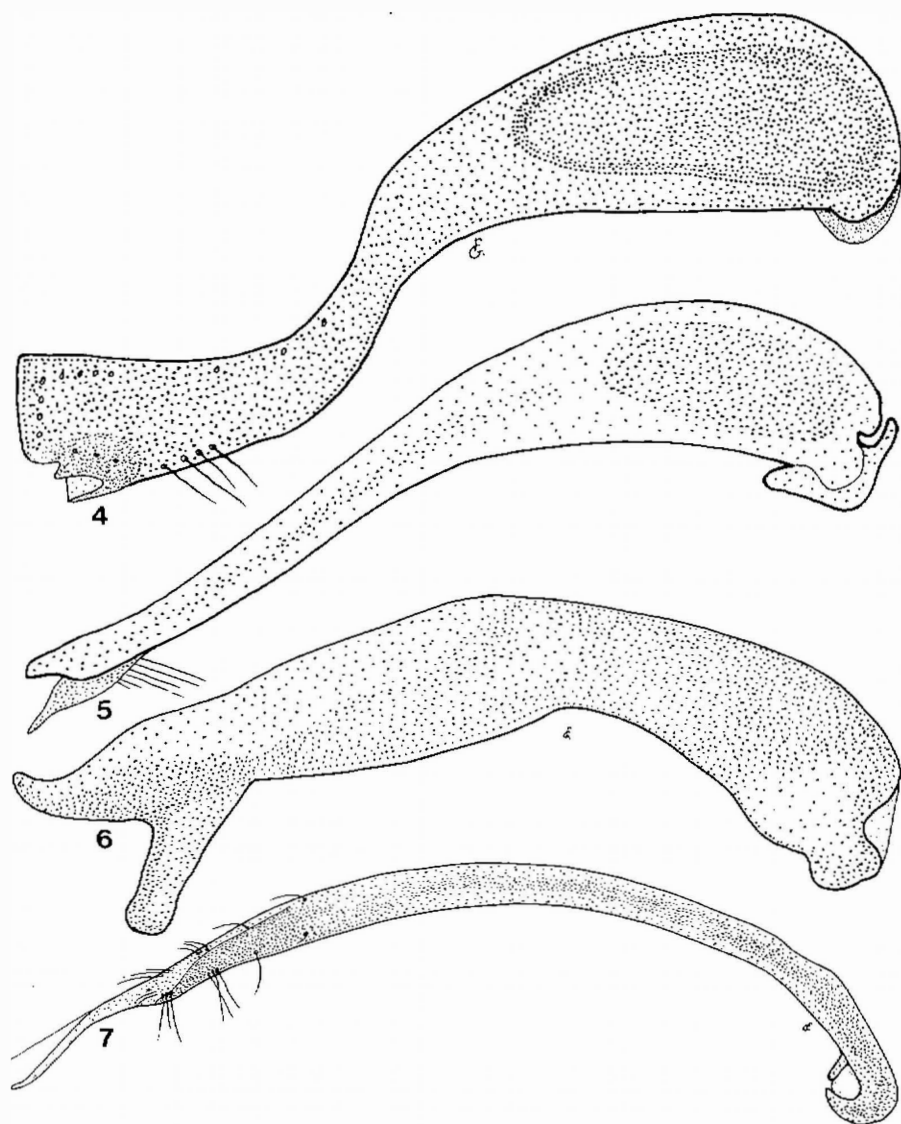


Fig. 4. Altra visione del fallo di *Limnebius (Bilimneus) paranuristanus* n. sp.

Fig. 5. Fallo di *Limnebius (Bilimneus) nuristanus* CHIESA.

Fig. 6. Fallo di *Limnebius (Bilimneus) rufipennis* RÉGIMBART.

Fig. 7. Fallo di *Limnebius (Bilimneus) conoides* REY.

Limnebius (Bilimneus) rufipennis RÉGIMBART

Di questo piccolissimo *Limnebius* che appartiene al gruppo del *L. (Bilimneus) evanescens* KIESENWEITTER ho un esemplare che, secondo il cartellino, dovrebbe essere stato catturato in Ungheria, ma - essendo la località tipica l'India meridionale - dubito dell'esattezza della provenienza. Colgo comunque l'occasione per pubblicare il disegno del fallo (fig. 6) che non risulta essere mai stato raffigurato.

Limnebius (Bilimneus) conoides REY

Eritrea, adi-Ugri VI.1901, leg. A. ANDREINI.

Su due Syntypi di questa piccola specie africana, pubblico il disegno del fallo (fig. 7) che non mi risulta essere mai stato raffigurato.

Bibliografia

- CHIESA, A., 1964. - Hydrophilidae de Grèce et de Turquie. *Bull. Anns Soc. r. belge Ent.* 100: 315-322.
- CHIESA, A., 1967. - Compimento di una revisione di Hydrophilidae del Afganistan. (Coleoptera Hydrophilidae). *Anns Hist. nat. Mus. Naz. Hungarici* 59: 175-277.
- D'ORCHYMONT, A., 1932. - Sonder Abdruck, *Archiv. Hydrobiol.*, Suppl. Bd IX *Tropische Binnengewasser* 2: 623-714.
- D'ORCHYMONT, A., 1938. - Notes sur quelques *Limnebius* (Coleoptera Palpicornia) *Bull. Anns Soc. r. belge Ent.* 78: 275-291.
- D'ORCHYMONT, A., 1945a. - *Hydraena* (s. str.) et *Limnebius* peu connus ou nouveaux du Proche Orient (Coleoptera Palpicornia Hydraenidae). *Mus. roy. Hist. nat. Belgique* XXI, 1: 13-24.
- D'ORCHYMONT, A., 1945b. - Notes nouvelles sur le genre *Limnebius* (Coleoptera Palpicornia Hydraenidae). *Mus. roy. Hist. nat. Belgique* XXI, 6: 1-24.
- ENDRODY-YOUNGA, S., 1967. - Csiboralkatiak Palpicornia, Magyarorszag Allatvilaga, *Fauna Hungariae* 6: 1-97.
- LENISTEA, M. A., 1970. - Die *Limnebiiden* Rumanien, Extrait *Travaux Mus. Hist. Nat. «Grigore Antipa»*, Bucaresti 10: 165-178.
