

The three other species described in the genus *Cerophagus* are known only from their deutonymphal stage and were found on bees: *C. granulatus* (DUJARDIN, 1849), from *Bombus* spp. in Europe, *C. skorikovi* (ZACHVATKIN, 1941) from *Megachile döderleini* in Japan and *C. furcata* (FAIN, 1974) from *Bembix borrei* and *Megachile* sp. in Vietnam. It is possible that *C. indicus* represents the adult form of one of these species. Only the discovery of the hypopus stage of that species will answer this question. We thank Mr R. SMILEY for the sending of type material used in this study.

References

- FAIN, A. & HEARD, T. A., 1987. - Description and life cycle of *Cerophagus trigona* sp. n. (Acari, Acaridae), associated with the stingless bee *Trigona carbonaria* SMITH in Australia. *Bull. Inst. r. Sci. nat. Belg. Ent.* 57: 197-202.
- POTTER, R. W. & OLSEN, A. R., 1987. - Description of a mite *Rhypoglyphus indicus*, new genus, new species (Acari: Acaridae) found in foods from the Oriental Region. *Internat. J. Acarol.* 13: 271-275.

M. M. KERSMAEKERS présente la communication¹ suivante

Armadillidium (Duplocarinatum) album
(Dollfus, 1889), nouvel Oniscoïde
pour la faune belge
(Crustacea, Isopoda)

par Martin KERSMAEKERS²

¹ Communication présentée lors de l'assemblée mensuelle du 2 décembre 1987.

² Collaborateur scientifique de l'Unité de Zoologie générale et Faunistique, Faculté des Sciences agronomiques de l'Etat, B-5800 Gembloux.

Introduction

Un mâle et une femelle de cette espèce ont été capturés à Knokke-le Zoute sur une plage du Zwin le 20 mai 1978 par notre excellent collègue M. Michel ROUARD. C'est la première capture de cette espèce dans notre pays.

Biotope

L'endroit est fort intéressant car il s'agit d'une part d'une plage peu visitée par les touristes et d'autre part souvent parsemée de nombreux débris amenés jusqu'aux dunes par les grandes marées d'équinoxe. Ces débris, surtout du bois et autres déchets ligneux, sont autant d'abris pour toute une faune fort intéressante.

En septembre 1987, je suis retourné sur les lieux et en deux kilomètres, je n'ai retrouvé qu'un seul exemplaire de *A. album*. Il faut donc constater que cet Isopode est fort rare ou qu'il faut le rechercher plus tôt dans la bonne saison.

Ecologie

Cette espèce vit dans et sur le sable des plages marines où elle se creuse un terrier à la façon des *Tyllios*. Elle peuple la zone adlittorale. LEGRAND (1954) a observé qu'elle suit les mouvements des marées. Par forte marée, elle remonte jusque dans les dunes où on la prend parmi les touffes d'oyats. Aux mortes eaux, elle descend jusqu'aux laisses de mer.

Description et relations avec les espèces voisines

Par rapport aux descriptions de DOLLFUS (1889) et de HOLTHUIS (1945), j'ai constaté les différences morphologiques suivantes sur les exemplaires récoltés sur la plage du Zwin :

- l'extrémité de l'endopodite de la première paire de pléopode est plus creuse (fig. 5);
- l'exopodite de la première paire de pléopode (fig. 6) possède trois épines et non une

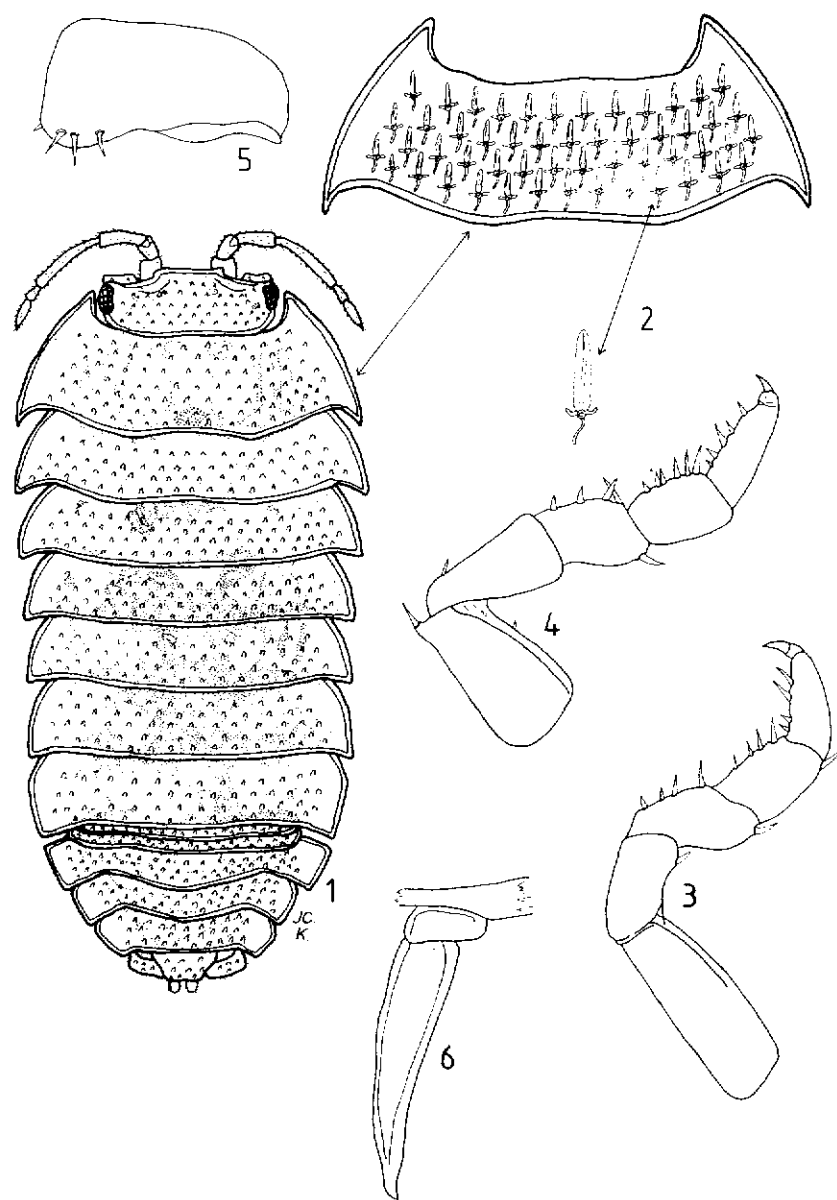


Fig. 1-6: *Armadillidium album* DOLLFUS, 1889. - 1: vue dorsale; 2: premier périonite avec soies écailles; 3: premier périopode mâle; 4: septième périopode mâle; 5: exopodite du premier pléopode; 6: endopodite du premier pléopode mâle.

comme c'est figuré dans l'ouvrage de HOLTHUIS (1945: 67);

- la coloration de l'exemplaire récolté en 1987 est d'un blanc crémeux avec quelques taches d'un brun très pâle;

plaire récolté en 1987 est d'un blanc crémeux avec quelques taches d'un brun très pâle;

- les soies écailles sont pointues.

DOLLFUS (1889) décrit l'espèce sans mentionner ses liens avec d'autres *Armadillidium*. CUMMINS (1907) signala l'espèce sans pouvoir véritablement l'identifier. BAGNALL (1908) ne mentionne pas non plus la place de *A. album* parmi les autres espèces du genre. KOUMANS (1928), par manque de matériel de comparaison, identifia les spécimens de Tessel (Pays-Bas) comme des *A. pulchellum*. VERHOEFF (1931) place ces deux espèces dans le sous-genre *Duplocarinatum* qui se caractérise par le fait qu'en vue dorsale, le triangle frontal de l'épistome est aperçu comme une 'arête' étroite qui s'étend sur toute la largeur de la tête. La création de ce sous-genre n'est pas approuvée par plusieurs isopodologues.

Références

- BAGNALL, R. S., 1908. - On *Armadillidium album* DOLLFUS, a rare Woodlouse new to the Fauna of Great Britain. *Zoologist*, Ser. 4, vol. 12: 152-154.
- CUMMINS, B. F., 1907. - Notes on terrestrial Isopods from North Devon. *Zoologist*, Ser. 4, vol. 11: 465-470.
- HOLTHUIS, L. B., 1945. - Notes on the Dutch Armadillidiidae with descriptions of *Armadillidium (Duplocarinatum) album* DOLLFUS (Crustacea, Isopoda). *Zool. Meded.*, vol. XXV: 65-71.
- KOUMANS, F. P., 1928. - Neue oder merkwürdige Isopoden für die Niederländische Fauna. *Zool. Meded.*, vol. 11: 199-205, fig. A-E.
- LEGRAND, J. J., 1954. - Les Isopodes terrestres du Poitou et du littoral charentais. Contribution à l'étude du peuplement atlantique. *Mém. Mus. Hist. Nat. Paris, N. S. sér. A.*, Zool. VI: 139-180.
- STROUHAL, H., 1927. - Zur Kenntnis der Untergattung *Armadillidium* Verh. (Isop. terr.). *Zool. Anz.*, vol. 74: 5-34, figs 1-38.
- TUA, P., 1900. - Contribuzione alla conoscenza degli Idopodi terrestri italiana. *Boll. Mus. Zool. Anat. comp. Torino*, 15: 1-15, 1 pl.
- VANDEL, A., 1962. - Faune de France, vol. 66: Isopodes terrestres, 2e partie. Editions Lechevalier, Paris.
- VERHOEFF, K. W., 1931. - Über Isopoda terrestria aus Italien. 45. Isopoden-Aufsatz. *Zool. Jb. Syst.*, 60: 489-572, pls 6-8.