

cateur chez un suspect dans une affaire d'homicide en Californie, par WEBB, P. P. et collaborateurs (1986).

#### Conclusions

Le rôle des acariens en entomologie médico-légale ne peut être négligé. Leur comportement phorétique pose un problème supplémentaire d'interprétation et il paraît important de faire nettement la distinction entre ceux qui se trouvent sur le cadavre et ceux qui se trouvent sur les insectes transporteurs. Actuellement, on dispose de fort peu d'informations sur la présence d'acariens sur les cadavres humains. La hiérarchie des espèces successives selon l'évolution de la dégradation du substrat reste à établir.

Il n'est guère encore possible d'utiliser les acariens dans la datation de la mort comme les insectes dont l'application devient de plus en plus précise. Cependant, les acariens servent d'indicateurs dans des cas particuliers.

L'étude approfondie des acariens trouve ainsi un regain d'actualité en entomologie médico-légale.

#### Références

1. BROUARDEL, P., 1879. - Détermination de l'époque de la naissance et de la mort d'un nouveau-né à l'aide de la présence d'acares. *Ann. Hyg. Méd. lég.*, 2: 153.
2. LECLERCQ, M., 1978. - Entomologie et Médecine légale. Datation de la mort. *Coll. Méd. lég. et de Toxicologie méd.*, 108, Paris Masson édit.: 1-100.
3. LECLERCQ, J. & LECLERCQ, M., 1948. - Données bionomiques pour *Calliphora erythrocephala* MEIGEN et cas d'application à la Médecine légale. *Bull. Soc. entom. France*, 53: 101-103.
4. LECLERCQ, M. & WATRIN, P., 1973. - Acariens et Insectes trouvés sur un cadavre humain en décembre 1971. *Bull. Anns Soc. r. Ent. Belg.*, 109: 195-201.
5. LECLERCQ, M. & BRAHY, G., 1985. - Entomologie et Médecine légale. Datation de la mort. *J. Méd. Lég.-Droit Médical*, 28: 271-278.
6. MÉGNIN, P., 1894. - La faune des cadavres. Application de l'Entomologie à la Médecine légale. *Encycl. scientif. des Aides-Mémoires Léauté*, Paris, Masson édit.: 1-124.
7. NUORTEVA, P., 1977. - *Sarcophagous insects as forensic indicators*. in: TEDESCHI, G. G., ECKERT, W. G., TEDESCHI, L. G. - *Forensic Medicine II*. Philadelphia, London, Toronto, W. B. Saunders Co: 1072-1093.
8. SMITH, K. G. V., 1986. - *A manual of Forensic Entomology*. London, British Museum, Natural History: 1-205.
9. VINCENT, C., KEVAN, McE. D. K., LECLERCQ, M. & MEEK, C. L., 1985. - A Bibliography of Forensic Entomology, *J. med. Entomol.*, 22: 212-219.
10. WEBB, P. P. Jr., LOOMIS, R. B., MADON, M. B., BENNETT, S. G. & GREENE, G. E., 1983. - The chigger species *Eutrombicula belkini* GOULD (Acari: Trombiculidae) as forensic tool in a homicide investigation in Ventura County, California. *Bull. Soc. of Vector Ecologists*, 8: 141-146.
11. YOVANOVITCH, G. P., 1888. - *Entomologie appliquée à la Médecine légale*. Paris, Librairie Ollier-Henry: 1-132.

## Description de trois nouvelles espèces de *Quedius* Stephens, 1832 du pourtour méditerranéen (Coleoptera, Staphylinidae, Staphylininae, Quediini)

par Didier DRUGMAND<sup>1</sup>

Manuscrit accepté le 30/6/1987.

<sup>1</sup> Centre d'étude, de recherche et d'éducation pour la protection de la nature (Centre Marie-Victorin), rue des Ecoles 21, B-6383 Vierves-sur-Viroin.  
Adresse actuelle: Institut royal des Sciences naturelles de Belgique, section d'Entomologie, rue Vautier 29, B-1040 Bruxelles.

#### Résumé

Trois nouvelles espèces de *Quedius* STEPHENS sont décrites: *Quedius (Raphirus) orophilus* sp. n., *Quedius (Raphirus) abruzzensis* sp. n. et *Quedius (Raphirus) grootaerti* sp. n. La première, qui appartient au groupe *paradisianus*, a été capturée dans la région de l'Ulu Dagh (Anatolie occidentale), la deuxième apparentée au groupe *boops* provient du Mont Luco, Abruzzes (Italie) tandis que la troisième reprise dans le nouveau groupe *grootaerti* a été capturée au Liban.

#### Abstract

Three new species of *Quedius* STEPHENS are described: *Quedius (Raphirus) orophilus* sp. n., *quedius (Raphirus) abruzzensis* sp. n. and *Quedius (Raphirus) grootaerti* sp. n. These respectively belong to *paradisianus* group, to *boops* group and to *grootaerti* group. The first one was caught in Western Anatoly, the second one in Italy and the third one in Lebanon.

Le vaste genre *Quedius* STEPHENS a été scindé en de nombreux sous-genres d'importance inégale (REITTER, 1909; SMETANA, 1971; COIFFAIT, 1963, 1967, ...). Parmi ceux-ci le sous-genre *Raphirus* STEPHENS, 1832, qui réunit les espèces montrant les yeux plus longs que les tempes, le labre bilobé, le front sans point surnuméraire entre les points oculaires antérieurs et le scutellum ponctué a été divisé en plusieurs groupes d'espèces suivant les caractéristiques qu'offrait leur édéage (COIFFAIT, 1978).

En examinant les suppléments non déterminés de la collection FAGEI (déposée à l'Ins-

titut royal des Sciences naturelles de Belgique), j'ai eu l'opportunité de découvrir trois espèces inédites appartenant respectivement au groupe *paradisianus*, au groupe *boops* et au nouveau groupe *grootaerti*.

#### a. Groupe *paradisianus*

Le groupe *paradisianus* englobe actuellement six espèces caractérisées par un édéage (COIFFAIT, 1978) à lobe médian à extrémité droite ou arquée, à convexité dirigée vers le bas, non denté en dessous, à paramère appliqué contre le lobe médian et montrant une bande médiane de tubercules sensoriels disposés irrégulièrement. Les espèces de la région paléarctique occidentale reprises dans ce groupe sont : *Quedius (Raphirus) paradisianus* (HEER, 1838-42); *Q. (R.) svaneticus* COIFFAIT, 1969; *Q. (R.) collaris* (ERICHSON, 1839-40); *Q. (R.) rodopianus* COIFFAIT, 1971; *Q. (R.) crnagoricus* COIFFAIT, 1980; *Q. (R.) orophilus* sp. n.

*Q. paradisianus* se rencontre dans la zone alpine ou subalpine des Alpes, des Cevennes, de l'Auvergne, dans les Carpathes, les montagnes de l'Europe centrale et d'Anatolie septentrionale (subsp. *korgeanus* FAGEL); *Q. svaneticus* dans le Caucase et des Alpes orientales. *Q. rodopianus* se trouve dans les monts Rhodope (Bulgarie) et *Q. orophilus* sp. n. dans les montagnes d'Anatolie (dispersion à préciser).

#### 1. *Quedius (Raphirus) orophilus* sp. n.

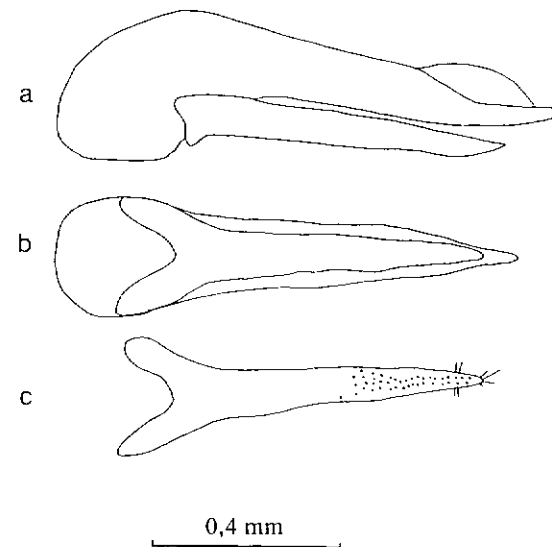


fig. 1 : Edéages de *quedius (Raphirus) orophilus* sp. n. - a : vue de profil ; b : vue de dessous ; c : paramère vu par la face interne.

#### Mâle :

Longueur : 8,5 mm

Coloration générale noire avec les mandibules et le bord postérieur du propygidium bruns ; les antennes, les palpes et les pattes brun jaune (excepté la face interne des tibias médians légèrement rembrunie et présentant de légers reflets irisés). Pilosité des élytres et de l'abdomen jaune doré.

Tête transverse (0,938 x 1,064 mm), yeux nettement plus longs que les tempes (0,672/0,154 mm), celles-ci aussi longues que le cinquième article antennaire et rebordées entièrement sur leur face ventrale. Surface couverte d'une microréticulation dense mais légère faite de mailles longuement étirées vers les yeux. Fond brillant marqué par une micropunctation fine et très éparse. Point oculaire postérieur nettement plus rapproché de l'oeil que du sillon collaire. Un point en arrière du point oculaire postérieur. Front moins large que le cou (0,56/0,70 mm). Antennes à deuxième article plus court que le troisième (0,154/0,196 mm), les suivants tous plus longs que larges, le dixième également (0,140 x 0,098 mm).

Pronotum carré (1,302 x 1,302 mm) à côtés subparallèles et à angles postérieurs très légèrement indiqués. Séries discales de 1 + 2 points, le deuxième situé plus postérieurement que le point submarginal. Microréticulation un peu plus fine et plus dense que celle couvrant la tête. Fond peu brillant à reflets un peu bronzés. Micropunctation fine et très éparse.

Elytres plus longs que larges (longueur mesurée de l'épaule à l'angle postérieur = 1,610 mm ; largeur mesurée entre les épaules = 1,372 mm et largeur mesurée entre les deux angles postérieurs = 1,470 mm) ; plus longs et plus larges que le pronotum. Punctation fine et dense (points séparés par des intervalles moindres que le diamètre d'un point) sur fond légèrement microréticulé. Une carène parallèle à la suture visible sur chaque élytre. Scutellum ponctué sur fond nettement microréticulé.

Abdomen à punctation plus fine et plus éparse (points séparés par des intervalles égaux, en moyenne, à trois ou quatre fois le diamètre d'un point). Fond nettement microréticulé montrant des reflets irisés nets. Tergite du propygidium marqué, sur son bord postérieur, par un fin liseré grisâtre. Sternite du pygidium largement mais peu profondément échanuré sur son bord postéro-médian.

Métatarse à premier article plus court que l'onychium (0,21/0,28 mm). Protarses à quatre premiers articles fortement dilatés, un peu plus larges que le sommet du tibia.

Edéage (longueur = 1,148 mm) rétréci en pointe mousse et légèrement recourbé vers le dessus ; non denté sur sa face ventrale (fig. 1). paramère un peu plus court que le lobe médian, pointu à l'apex, plus étroit que le lobe (vu par la face ventrale) et présentant sur sa face dorso-interne une bande d'une quarantaine de tubercules sensoriels noirs disposés irrégulièrement.

#### Femelle :

Longueur : 8 mm.

Même habitus que le mâle. Antennes à derniers articles embrunis. Protarses à premiers articles non dilatés.

Larves inconnues.

## Matériel examiné:

*Holotype*: 1 ♂ récolté dans l'Ulu Dagh (1800-1900 m) (Anatolie occidentale) durant le mois de juillet 1970 (FAGEL leg.).

*Paratypes*: 1 ♂, 1 ♀ même provenance et même date.

L'holotype et les paratypes sont déposés dans la collection FAGEL conservée à l'Institut royal des Sciences naturelles de Belgique (Bruxelles).

*Derivatio nominis*: orophilus est formé par la réunion du préfixe 'oros' (grec) = montagne et du suffixe 'philein' = aimer.

## Discussion:

L'édéage de *Q. orophilus* sp. n. se rapproche de ceux de *Q. paradisianus*, de *Q. svaneticus* et de *Q. crnagoricus* (figs 2, 3, 4). Il s'en distingue cependant par son paramère plus long et par la disposition des tubercules et soies sensoriels. De plus, ces espèces se différencient par plusieurs caractères morphologiques résumés dans le tableau ci-dessous:

Espèces	<i>Q. orophilus</i> sp. n.	<i>Q. paradisianus</i>	<i>Q. svaneticus</i>	<i>Q. crnagoricus</i>
Taille	8,5 mm	7 à 9,5 mm	6,5 à 7 mm	5 à 6 mm
Pronotum	carré	nettement plus long que large	aussi long que large	subtransverse
Elytres	plus longs que larges, nettement plus longs et plus larges que le pronotum	subtransverses, aussi longs et un peu plus larges que le pronotum	presque aussi longs que larges, légèrement plus longs et un peu plus larges que le pronotum	subtransverses, aussi longs et à peine plus larges que le pronotum
Antennes	2° article un peu plus court que le 3°	2° article plus court que le 3°	2° et 3° subégaux	2° et 3° subégaux

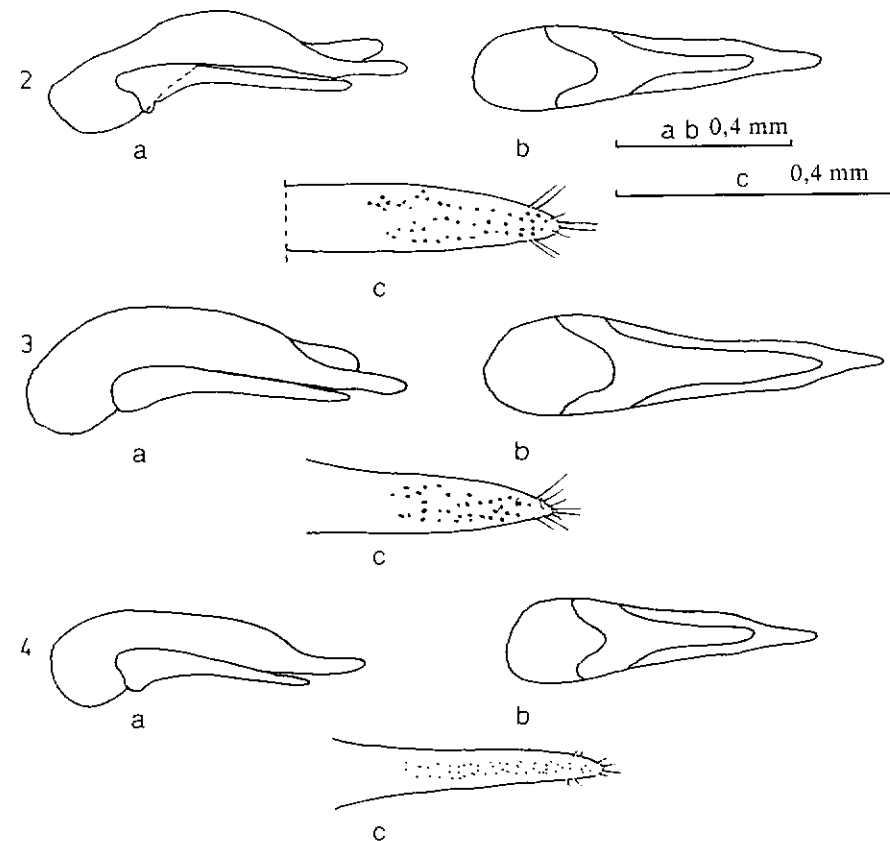
b. Groupe *boops*

Le groupe *boops*, quant à lui, compte actuellement 14 espèces réparties dans toute la région paléarctique occidentale. L'édéage de ces espèces réunit les caractéristiques suivantes (COIFFAIT, 1978):

- Lobe médian garni d'une dent anté-apicale assez forte;
- Apex du lobe, dans son ensemble, arqué vers le dessus;
- Paramère tout au plus aussi long que le lobe et écarté de celui-ci dans sa région moyenne;
- Courtes séries de tubercules sensoriels;
- Les antennes ont les 2° et 3° articles subégaux.

Les espèces appartenant à ce groupe sont: *Quedius (Raphirus) aridulus* JANSSON, 1939 (distribution: toute l'Europe occidentale et centrale); *Q. (R.) fulvicollis* (STEPHENS, 1832) (distribution: Europe septentrionale et centrale); *Q. (R.) uniformis* COIFFAIT, 1967 (distribution: Portugal); *Q. (R.) corion* Tottenham, 1948 (distribution: Angleterre); *Q. (R.) ouzbekiscus* COIFFAIT, 1969 (distribution: Ouzbekistan); *Q. (R.) persimilis* (MULSANT & REY; 1875) (distribution: environs de Lyon, Belgique et Allemagne); *Q. (R.) curtidens*

SMETANA, 1967 (distribution: Taurus); *Q. (R.) mallius* TOTTENHAM, 1948 (distribution: Angleterre); *Q. (R.) paraboops* COIFFAIT, 1975 (distribution: Asie centrale); *Q. (R.) boopoides* MUNSTER, 1922 (distribution: région paléarctique); *Q. (R.) asturicus* BERNHAUER, 1918 (distribution: région cantabrique); *Q. (R.) reitteri* GRIDELLI, 1924 (distribution: Europe centrale, Alpes maritimes, Italie septentrionale); *Q. (R.) abruzzensis* sp. n. (distribution: Abruzzes, Italie).



Figs 2 à 4: Edéages (3, 4 d'après COIFFAIT, 1978): 2. *Quedius (Raphirus) paradisianus* (HEER); 3. *Quedius (Raphirus) svaneticus* COIFFAIT; 4. *Quedius (Raphirus) crnagoricus* COIFFAIT - a: vue de profil; b: vue de dessous; c: détail du paramère vu par la face interne. (3, 4 échelle inconnue).

2. *Quedius (Raphirus) abruzzensis* sp. n.

## Mâle:

Longueur: 5 à 6,3 mm.

Tête et abdomen noirs; pronotum, élytres, bord postérieur du pygidium et propygidium bruns; antennes brun jaune (excepté les derniers articles un peu enfumés); pattes brun jaune avec la face interne des tibias postérieurs brun foncé à reflets irisés (mis à part l'apex et la région proximale brun jaune).

Tête transverse (0,672 x 0,770 mm), yeux nettement plus longs que les tempes (0,518/0,084 mm). Celles-ci aussi longues que le cinquième article antennaire et entièrement rebordées sur leur face ventrale. Microréticulation fine, légère et dense faite de mailles longuement étirées vers les yeux mais laissant toutefois le fond brillant. Microponctuation fine et très éparse (peu visible à faibles grossissements). Point oculaire postérieur presque accolé au bord postérieur de l'oeil; entre ce point et le sillon collaire, un point

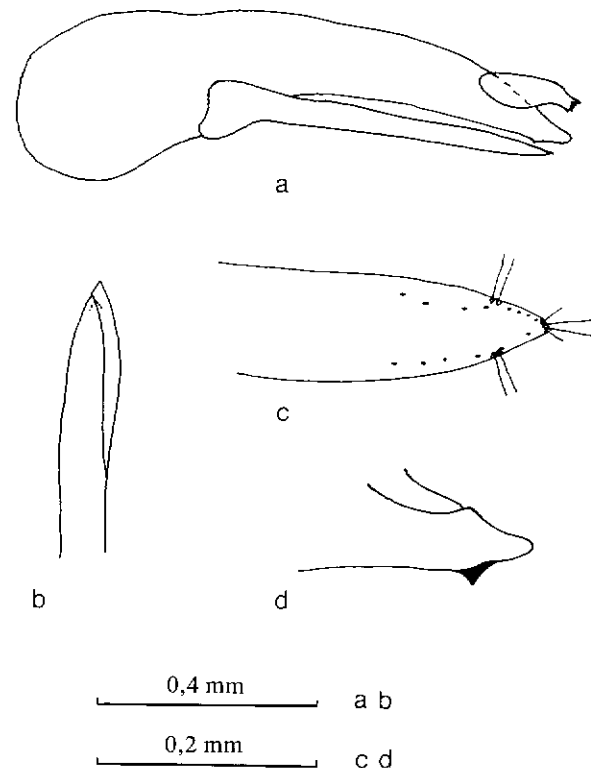


Fig. 5: Edéage de *Quedius (Raphirus) abruzzensis* sp. n. - a: vue de profil; b: vue de dessous; c: sommet du paramère vu par la face interne; d: détail du lobe médian vu de profil.

surnuméraire. Front moins large que le cou (0,434/0,518 mm). Antennes à deuxième article un peu plus long que le troisième (0,126/0,112 mm), le dixième carré (0,07 x 0,07 mm).

Pronotum subtransverse (0,882 x 0,910 mm); étréci vers l'avant (0,630 mm), à bords latéraux subparallèles et à angles postérieurs effacés. Séries discales de 1 + 2 points, le deuxième situé à un niveau plus postérieur que le point submarginal. Un point entre les séries discales et les bords. Microréticulation et microponctuation de même type que celles couvrant la tête.

Elytres subcarrés (longueur mesurée entre l'épaule et l'angle postérieur = 1,022 mm, largeur mesurée entre les deux épaules = 0,91 mm et largeur mesurée entre les angles postérieurs = 1,092 mm), un peu plus longs et aussi larges que le pronotum. Ponctuation fine et dense (points séparés par des intervalles moindres que le diamètre d'un point) sur fond brillant. Pilosité dorée. Scutellum ponctué sur fond nettement microréticulé (points plus fins que ceux couvrant les élytres).

Abdomen à ponctuation aussi fine mais moins dense que celle des élytres (points séparés par des intervalles égaux, en moyenne, à deux fois le diamètre d'un point). Fond irisé. Bord postérieur du tergite du propygidium marqué, sur son bord postérieur, par un fin liseré membraneux grisâtre. Sternite du pygidium assez profondément échancré sur son bord postéro-médian, échancrure en forme de 'V'. Premier article du métatarse aussi long que l'onychium (0,14/0,14 mm). Protarses du mâle à quatre premiers articles nettement dilatés, aussi larges que le sommet du tibia.

Edéage (longueur = 0,77 mm) à lobe médian marqué, sur sa face ventrale, par une dent subapicale (fig. 5), légèrement plus long que le paramère et avec le tiers distal légèrement infléchi vers le dessous. Paramère presque aussi large que le sommet du lobe. Deux séries d'environ neuf tubercules sensoriels.

## Femelle:

Longueur: 4,9 mm.

Même habitus que le mâle. Coloration un peu plus claire: élytres brun clair et abdomen noir.

Protarses à premiers articles non dilatés, moins larges que le sommet du tibia.

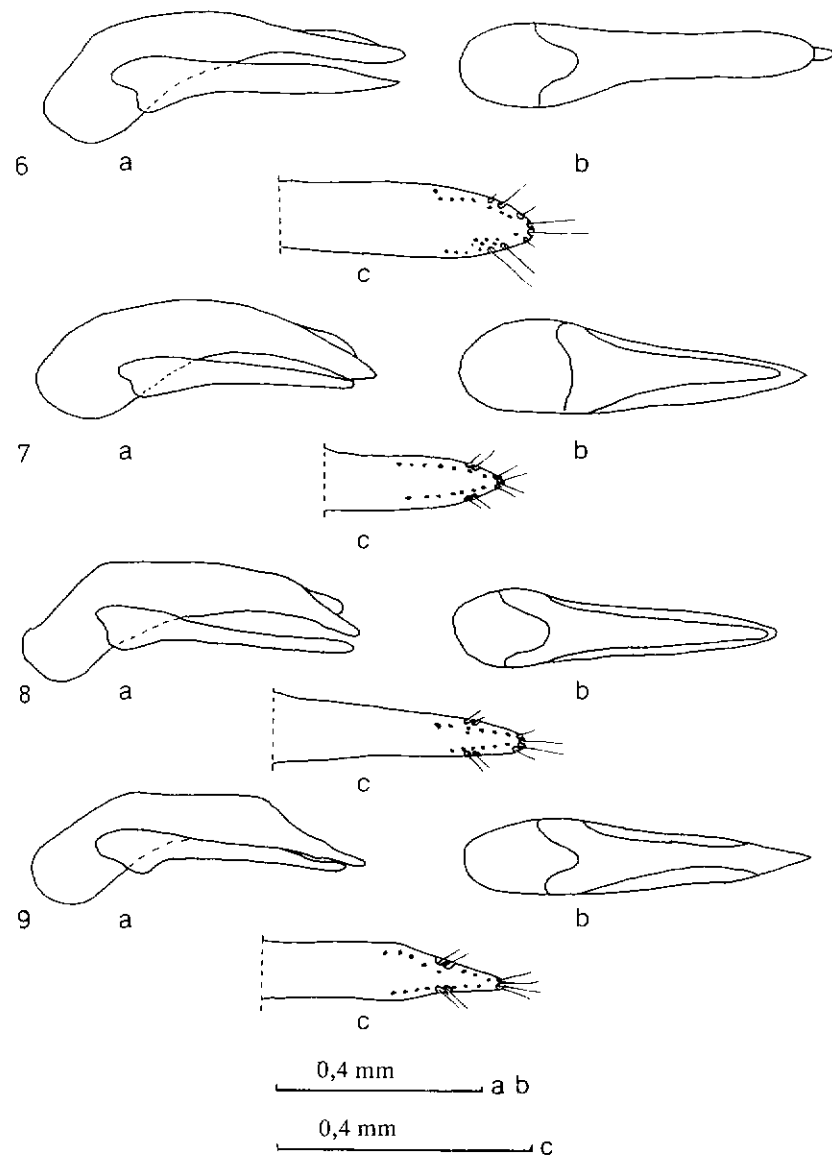
Larves inconnues.

## Matériel examiné:

*Holotype*: 1 ♂ capturé dans les Abruzzes: l'Aquila, versant nord du mont Luco (900 m), entre le 7 et 10 juin 1952 (FAGEL leg.)

*Paratypes*: 5 ♂♂, 1 ♀, même provenance et même date.

L'holotype et les paratypes sont déposés dans la collection FAGEL conservée à l'Institut royal des Sciences naturelles de Belgique (Bruxelles).



Figs 6 à 9: Édages: 6. *Quedius (Raphirus) fulvicollis* (STEPHENS); 7. *Quedius (Raphirus) paraboops* COIFFAIT; 8. *Quedius (Raphirus) asturicus* (BERNHAEUER); 9. *Quedius (Raphirus) reitteri* (GRIDELLI) - a: vue de profil; b: vue de dessous; c: détail du paramère vu par la face interne.

#### Discussion:

Par la coloration brune de son pronotum, cette nouvelle espèce se sépare aisément des autres espèces de ce groupe exceptés de *Q. fulvicollis*, de *Q. paraboops*, de *Q. asturicus* et *Q. reitteri*. Le tableau ci-après permettra de séparer ces cinq espèces:

	<i>Q. fulvicollis</i>	<i>Q. paraboops</i>	<i>Q. asturicus</i>	<i>Q. reitteri</i>	<i>Q. abruzzensis</i> sp. n.
Longueur	5 à 6,5 mm	4,5 à 5 mm	4 à 6 mm	5 à 6 mm	4,9 à 6,3 mm
Face interne des tibias médians	assombri	jaune rouge	jaune rouge	jaune rouge	brun jaune
Antennes	à 3 <sup>e</sup> article aussi long que le 2 <sup>e</sup> ; le 10 <sup>e</sup> carré	3 <sup>e</sup> article à peine aussi long que le 2 <sup>e</sup> ; le 10 <sup>e</sup> carré	3 <sup>e</sup> article aussi long que le 2 <sup>e</sup> ; le 10 <sup>e</sup> un peu plus long que large	3 <sup>e</sup> article aussi long que le 2 <sup>e</sup> ; le 10 <sup>e</sup> un peu plus long que large	3 <sup>e</sup> article un peu plus long que le 2 <sup>e</sup> ; le 10 <sup>e</sup> carré
Tempes	aussi longues que le 5 <sup>e</sup> ou 6 <sup>e</sup> article antennaire	très courtes	aussi longues que le 4 <sup>e</sup> et 5 <sup>e</sup> article antennaire	aussi longues que le 4 <sup>e</sup> ou 5 <sup>e</sup> article antennaire	aussi longues que le 5 <sup>e</sup> article antennaire
Pronotum	aussi long que large, peu rétréci vers l'avant	carré	aussi long que large, à peine rétréci vers l'avant	carré, à peine rétréci vers l'avant	subtransverse, rétréci vers l'avant
Elytres	transverses, aussi longs et plus larges que le pronotum; noir de poix	transverses et plus larges que le pronotum; noir de poix	très transverses plus courts que le pronotum; brun de poix à brun rouge	très transverses plus courts que le pronotum; brun de poix à brun rouge	subcarrés, un peu plus longs et aussi larges que le pronotum; bruns
Édages	Fig. 6	Fig. 7	Fig. 8	Fig. 9	Fig. 5

#### c. Groupe *grootaerti*

Ce groupe se singularise des autres groupes d'espèces déjà décrits par un édage à lobe médian un peu plus court que le paramère, montrant une inflexion vers le bas et une petite dent subapicale. La face dorso-interne du paramère présente, sur son tiers distal, deux séries irrégulières d'une douzaine de tubercules sensoriels; quatre paires de soies sensorielles groupées à l'apex du paramère.

Ce groupe ne comprend encore qu'une espèce capturée au Liban: *Quedius (Raphirus) grootaerti* sp. n.

#### 3. *Quedius (Raphirus) grootaerti* sp. n.

#### Mâle:

Longueur: 6,7 à 7,5 mm.

Tête et abdomen noirs, pronotum brun de poix, élytres brun à brun de poix, pattes jaunes avec les tibias postérieurs légèrement rembrunis sur leur face interne. Antennes et palpes jaunes.

Tête transverse (longueur minimum = 0,658 mm, longueur maximum = 0,770 mm et longueur moyenne 0,730 mm; largeur minimum = 0,812 mm, largeur maximale = 0,910 mm et largeur moyenne = 0,862 mm) aux yeux près de six fois aussi longs que les tempes, celles-ci aussi longues que le sixième article antennaire (longueur minimale des yeux = 0,560 mm, longueur maximale des yeux = 0,774 mm et longueur moyenne des yeux = 0,733 mm; longueur minimale des tempes = 0,084 mm, longueur maximale des tempes = 0,112 mm et longueur moyenne des tempes = 0,099 mm). Tempes entièrement rebordées sur leur face ventrale. Surface de la tête couverte d'une microréticulation peu dense, à mailles longuement étirées vers les yeux. Microponctuation très éparsée et très fine. Point oculaire postérieur accolé au bord interne des yeux. En arrière de ce point, un point surnuméraire près du sillon collaire. Cou plus large que l'espace interoculaire (largeur minimale du cou = 0,532 mm, largeur maximale du cou = 0,574 mm et largeur moyenne du cou = 0,558 mm; largeur minimale du front = 0,420 mm, largeur maximale du front = 0,476 mm et largeur moyenne du front = 0,462 mm). Antennes à deuxième et troisième article égaux (0,14/0,14 mm), les suivants progressivement moins longs mais toujours plus longs que larges.

Pronotum un peu plus long que large (longueur minimale = 0,966 mm, longueur maximale = 1,050 mm et longueur moyenne = 1,001 mm; largeur minimale = 0,910 mm, largeur maximale = 0,994 mm et largeur moyenne = 0,967 mm), élargi vers l'avant (largeur minimale = 0,742 mm, largeur maximale = 0,812 mm et largeur moyenne = 0,770 mm), à angles postérieurs totalement effacés, arrondis. Séries discales de 1 + 2 points, le deuxième situé plus postérieurement que le point submarginal. Microponctuation et microréticulation de même type que celles couvrant la tête.

Elytres plus longs que larges (longueur minimale = 1,148 mm, longueur maximale = 1,218 mm et longueur moyenne = 1,173 mm; largeur minimale mesurée au niveau des épaules = 1,218 mm, largeur maximale = 1,218 mm et largeur moyenne = 1,173 mm), un peu plus larges et plus longs que le pronotum; élargis en arrière (largeur minimale mesurée entre les angles postérieurs = 1,148 mm, largeur maximale = 1,288 mm et largeur moyenne = 1,206 mm). Ponctuation fine (diamètre d'un point = 0,014 mm) et assez dense (points séparés par des intervalles égaux, en moyenne, au diamètre d'un point). Pilosité dorée sur fond brillant.

Abdomen à ponctuation semblable à celles des élytres mais plus éparsée (points séparés, sur les premiers tergites par des intervalles égaux, en moyenne, à deux fois le diamètre d'un point et sur les trois derniers tergites, par des intervalles égaux, en moyenne, à cinq ou six fois le diamètre d'un point). Tergite du propygidium marqué sur bord postérieur par un fin liseré membraneux grisâtre. Sternite du pygidium profondément et anguleusement échancré sur son bord postéro-médian.

Pattes sans particularité. Protarses à quatre premiers articles dilatés, un peu plus larges que le sommet du tibia.

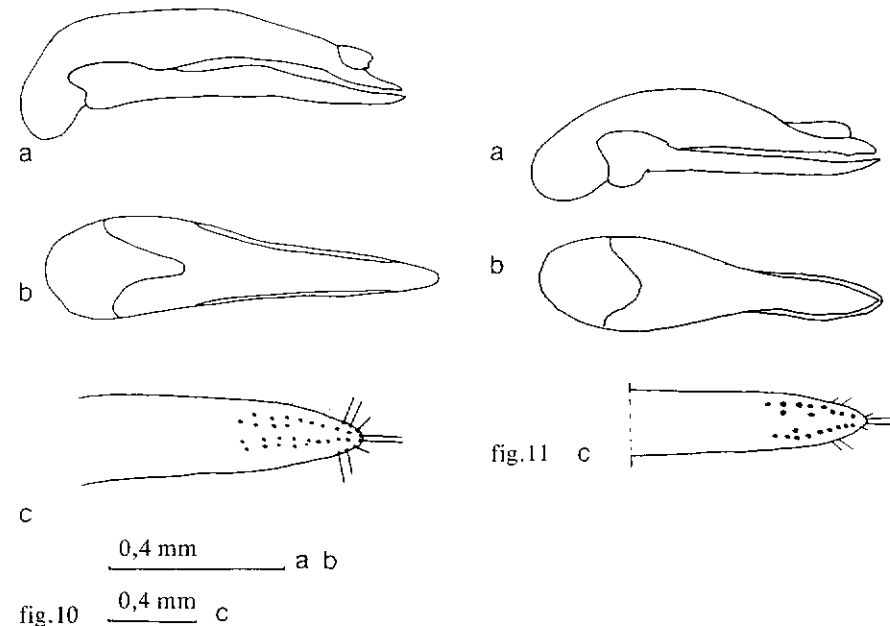
Edéage (longueur minimale = 910 µm, longueur maximale = 0,980 mm et longueur moyenne = 0,935 mm) à lobe médian un peu plus long que le paramère, se terminant en une pointe émoussée et s'étrécissant régulièrement vers l'apex (vue latérale). Paramère se terminant par une pointe mousse, aussi large que le sommet du tibia. Face dorso-interne portant deux séries irrégulières de tubercules sensoriels, dépassant nettement vers la base, la paire de soies subapicales (fig. 10)

#### Femelle:

Longueur: 6,5 à 7,8 mm.

Protarses à quatre premiers articles non dilatés, nettement moins larges que le sommet du tibia. Même habitus que le mâle.

Larves inconnues.



Figs 10 à 11: Edéages: 10: *Quedius (Raphirus) grootaerti* sp. n.; 11: *Quedius (Raphirus) ouzbekicus* COIFFAIT (d'après COIFFAIT, 1978) - a: vue de profil; b: vue de dessous; c: détail du paramère vu par la face interne. (Echelle inconnue).

#### Matériel examiné:

**Holotype:** 1 ♂ capturé à Nabeh Safa (Liban) dans des mousses gorgées d'eau en mai 1966 (FAGEL leg.).

**Paratypes:** 18 ♂, 24 ♀ capturés à Nabeh Safa (1000 m) (Liban), dans des mousses gorgées d'eau, même date (FAGEL leg.); 2 ♂ capturés à Ain Zhalta Jabal el Jaïdi (1750 m) (Liban), même date (FAGEL leg.); 18 ♂, 22 ♀ capturés à Ain Dara, Nahr Jes-sayer (900 m) (Liban), même date (FAGEL leg.); 4 ♂, 2 ♀ capturés à Nabeh Safa (1000 m) (Liban), dans de l'humus sous cistes, même date (FAGEL leg.); 1 ♀ capturée à el Barouk, bois de Lab Houli (1700 m) (Liban), même date (FAGEL leg.); 2 ♂, 7 ♀ capturés à Nabeh Safa (1000 m) dans un bois marécageux (Liban), même date (FAGEL

leg.); 1 ♂ capturé à Beyrouth en octobre 1953 (BRANDAEL leg.); 1 ♀ capturée à Ain Zhalta, Jabal el Jaidi (1750 m) (Liban) dans une cedraie en mai 1966 (FAGEL leg.) et une femelle capturée à Maasser Ech chouf (1850 m) (Liban) dans une cedraie, même date (FAGEL leg.).

C'est avec plaisir que je dédie cette espèce au docteur Patrick GROOTAERT, chef de la Section d'Entomologie de l'Institut royal des Sciences naturelles de Belgique.

#### Discussion :

Par son édéage, *Q. grootaerti* sp. n. ; se rapproche de *Q. (R.) ouzbekiscus* COIFFAIT, 1969 ; il en diffère toutefois par son paramère plus long que le lobe médian (fig. 11), ses tubercules sensoriels plus nombreux et la disposition des soies sensorielles apicales et subapicales.

Des différences morphologiques ou de couleur éloignent également ces deux espèces :

- coloration plus claire chez *Q. grootaerti* sp. n. (corps d'un noir profond chez *Q. ouzbekiscus*);
- taille plus grande, de 6,7 à 7,8 mm (5,5 à 6 mm chez *Q. ouzbekiscus*);
- microréticulation nette (à peine distincte chez *Q. ouzbekiscus*);
- pronotum un peu plus long que large (carré chez *Q. ouzbekiscus*);
- élytres plus longs que larges (subcarrés chez *Q. ouzbekiscus*).

#### Références

- BERNHAEUER, M., 1918. - Neue *Quedius* Arten der paläarktischen Fauna. *Verh. zool. bot. Ges. Wien*. LXVIII: 92-96.
- COIFFAIT, H., 1969. - *Quedius* nouveaux. *Bull. Soc. Hist. nat. Toulouse* CV: 44-53.
- COIFFAIT, H., 1975. - *Staphylinidae* nouveaux d'U.R.S.S. récoltés par S.M. Khnzorian-lablokoff. *Nouv. Revue Ent.* V: 31-37.
- COIFFAIT, H., 1978a. - Staphylinides récoltés par T. DEUVE en Anatolie septentrionale (coléoptères, Staphylinidae). *Nouv. Revue Ent.* VIII (2): 163-175.
- COIFFAIT, H., 1978b. - VI. Coléoptères *Staphylinidae* de la région paléarctique occidentale. III Sous-famille *Staphylininae*, tribu *Quediini*; sous-famille *Paederinae*, tribu *Pino-philini*. *Suppl. nouv. Revue Ent.* VIII, fasc. 4: 1-364.
- COIFFAIT, H., 1980. - Staphylinides nouveaux. *nouv. Revue Ent.* X: 37-49.
- FAGEL, G., 1960. - Contribution à la connaissance des *Staphylinidae*. LXIV. Qu'est le *Quedius boops* GRAVENHORST? *Bull. Anns Soc. r. belge Ent.* 96: 108-123.
- FAGEL, G., 1968a. - Espèces inédites d'Anatolie et du Bassin méditerranéen. *Bull. Anns Soc. r. belge Ent.* CIV: 118-134.
- FAGEL, G., 1968b. - Contribution à la connaissance des *Staphylinidae*. CI. Remarques sur quelques *Quedius* de Méditerranée orientale. *Bull. Inst. r. Sci. nat. Belg.* 44 (12): 1-13.
- GRIDELLI, E., 1924. - Studi sul genere *Quedius* STEPH. Secondo contributo. Specie della regione paleartica. *Mem. Soc. Ent. Ital.* III: 1-165.

REITTER, E., 1909. - Fauna Germanica. Die Käfer der Deutschen Reiches, II. Stuttgart, 1-392, 6 pl. col.

SMETANA, A., 1971. - Revision of the tribe *Quediini* of America North of Mexico. *Mem. Ent. Soc. Canada* LXXIX: 1-303.

SMETANA, A., 1976. - New species and remarks on Siberian *Quedius* (Coleoptera, Staphylinidae). *Notulae Entomologicae* I.VI: 21-28.

SMETANA, A., 1978. - Remarks on some *Quedius* (Coleoptera, Staphylinidae). *Ent. Blätter* 74, 1-2: 84-88.

☆☆☆☆