

SOCIETE ROYALE BELGE
D'ENTOMOLOGIE

KONINKLIJKE BELGISCHE
VERENIGING
VOOR ENTOMOLOGIE

SOUS LE HAUT PATRONAGE
de Sa Majesté le Roi

ONDER DE HOGE BESCHERMING
van Zijne Majesteit de Koning

✱

Baron Michel-Edmond
DE SELYS-LONGCHAMPS
(1813-1900)

Premier président/Eerste voorzitter
membre fondateur de la Société
Stichtend lid van de Vereniging

✱

Prof. Auguste LAMEERE
(1864-1942)

Prof. Henri SCHOUTEDEN
(1881-1972)

Présidents d'Honneur / Erevoorzitters

Description d'une nouvelle espèce
d'**Heterothops** Stephens, 1832
provenant de Belgique (Coleoptera,
Staphylinidae, Staphylininae, Quediini)

par Didier DRUGMAND¹

Résumé

Dans cet article, l'auteur décrit une nouvelle espèce d'*Heterothops* STEPHENS: *Heterothops wouei* sp. n. Cette espèce, vivant dans un nid de taupe, a été capturée, en compagnie de ses larves, à Vierves-sur-Viroin (Province de Namur, Belgique).

Abstract

In this article, the author describes a new species of *Heterothops* STEPHENS: *Heterothops wouei* sp. n. This species lives in a mole nest and was captured with larvae at Vierves-sur-Viroin (Province Namur, Belgium).

Depuis le remarquable travail de LELEUP (1947), aucune étude systématique de la faune pholéophile n'a été entreprise en Belgique. Pourtant à l'époque, ce travail avait révélé plusieurs espèces nouvelles pour la faune belge et pour la science.

Recherchant les Coléoptères Staphylinidae commensaux de la taupe dans le but de préciser la distribution de certains *Quediini*, j'ai eu l'opportunité de découvrir une espèce d'*Heterothops* STEPHENS nouvelle pour la science: *Heterothops wouei* sp. n.

Le genre *Heterothops* est actuellement représenté, en Belgique, par cinq espèces: *Heterothops dissimilis* (GRAVENHORST, 1802), *Heterothops quadripunctula* (GRAVENHORST, 1806), *Heterothops praevia* (ERICHSON, 1837-39), *Heterothops nigra* (KRAATZ, 1868), *Heterothops wouei* sp. n.

Parmi celles-ci, seules deux espèces n'ont pas une distribution européenne: *Heterothops quadripunctula* ne se rencontre qu'en Europe septentrionale et centrale (COIFFAIT, 1978)

¹ Centre d'Ecologie Marie Victorin, rue des Ecoles 21, B-6383 Vierves-sur-Viroin

Manuscrit accepté le 19.III.1987

tandis que la seule station encore connue pour *Heterothops wouei* sp. n. se situe en Belgique.

Les *Heterothops* de Belgique sont tous pholéophiles et vivent souvent en commensaux de la taupe ou parfois aussi auprès d'autres micromammifères (campagnols, musaraignes, ...). Toutefois *Heterothops praevia* se trouve parfois dans les mousses ou dans les végétaux en décomposition.

Seules les larves d'*Heterothops praevia* et d'*Heterothops nigra* ont été décrites à ce jour et ce, dans l'excellent ouvrage de PAULIAN (1941). Malheureusement, je n'ai pu revoir les exemplaires ayant servi de base aux dessins de ces larves, ceux-ci manquant au Museum d'Histoire naturelle de Paris (Nicole BERTI, Comm. pers.).

Heterothops wouei sp. n.

Figs 1 et 4

Mâle: longueur: 4,4 mm.

Coloration générale noire; palpes brun rouge et pattes brunes à tarsi un peu plus clairs, brun rouge.

Tête, sans les pièces buccales, presque aussi longue que large (0,600 x 0,615 mm), quadrangulaire, les tempes légèrement plus longues (0,30 mm) que les yeux (0,27 mm). Angles postérieurs peu marqués. Fond brillant couvert d'une légère microréticulation peu dense faite de mailles longuement étirées vers les yeux.

Antennes à deuxième article un peu plus court que le troisième (0,105/0,120 mm), septième, huitième et neuvième articles subtransverses, le dixième carré (0,9 x 0,9 mm).

Pronotum transverse (0,81 x 0,87 mm) nettement rétréci vers l'avant (0,63 mm) et à angles postérieurs effacés, arrondis. Fond brillant à microréticulation de même type que celle de la tête. Microponctuation très fine et très éparse, peu visible. Séries discales de 1 + 1 points, le point postérieur situé au niveau du premier quart du pronotum.

Elytres transverses (longueur mesurée de l'épaule à l'angle postérieur = 0,860 mm et largeur mesurée entre les deux épaules = 0,930 mm; longueur suturale = 0,555 mm), plus longs et plus larges que le pronotum. Fond brillant couvert d'une ponctuation râpeuse assez dense (points séparés par des intervalles égaux, en moyenne, à une fois ou une fois et demi le diamètre d'un point) et d'une pilosité grisâtre. Ailes membraneuses bien développées, semblant fonctionnelles.

Abdomen couvert d'une microréticulation fine et dense génératrice de reflets irisés nets. Ponctuation plus fine que celle des élytres et dense (points séparés par des intervalles égaux, en moyenne, au diamètre d'un point). Pilosité gris doré. Tergite du propygidium marqué, sur son bord postérieur, par un fin liseré membraneux grisâtre. Sternite du pygidium montrant, sur son bord postéro-médian une échancrure en 'V' peu profonde.

Métatarses à premier et dernier articles subégaux (0,115/0,130 mm). Protarses à trois premiers articles bilobés, légèrement plus larges que le sommet du tibia. Pattes sans particularités.

Edéage (longueur = 0,885 mm) à lobe médian (fig. 1) pointu à l'apex et à face ventrale

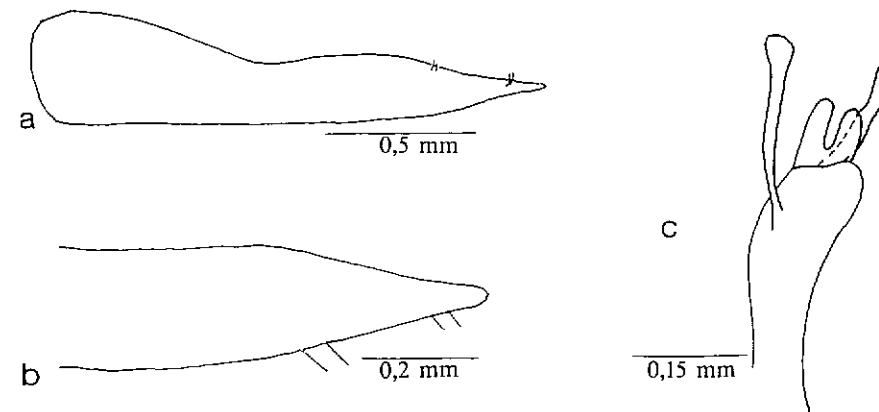


Fig. 1: Edéage d'*Heterothops wouei* sp. n. - a. Vue latérale; b. Détail du lobe médian vue par la face ventrale; c. Sac interne.

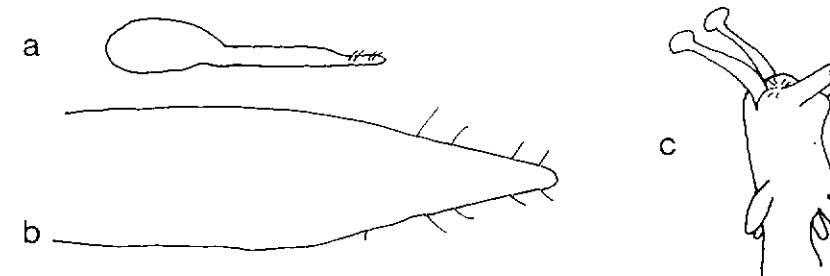


Fig. 2: Edéage d'*Heterothops praevia* (Er.) - a. Vue latérale; b. Détail du lobe médian vu par la face ventrale (dessiné d'après un exemplaire de Han-sur-Lesse; FAGEL leg.); c. Sac interne; (a et c d'après COIFFAIT, 1978; échelle inconnue).

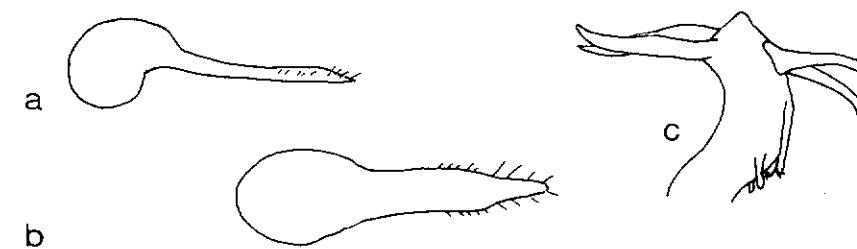


Fig. 3: Edéage d'*Heterothops nigra* (Kr.) - a. Vue latérale; b. Lobe médian vu par la face ventrale; c. Sac interne; (d'après COIFFAIT, 1978; échelle inconnue).

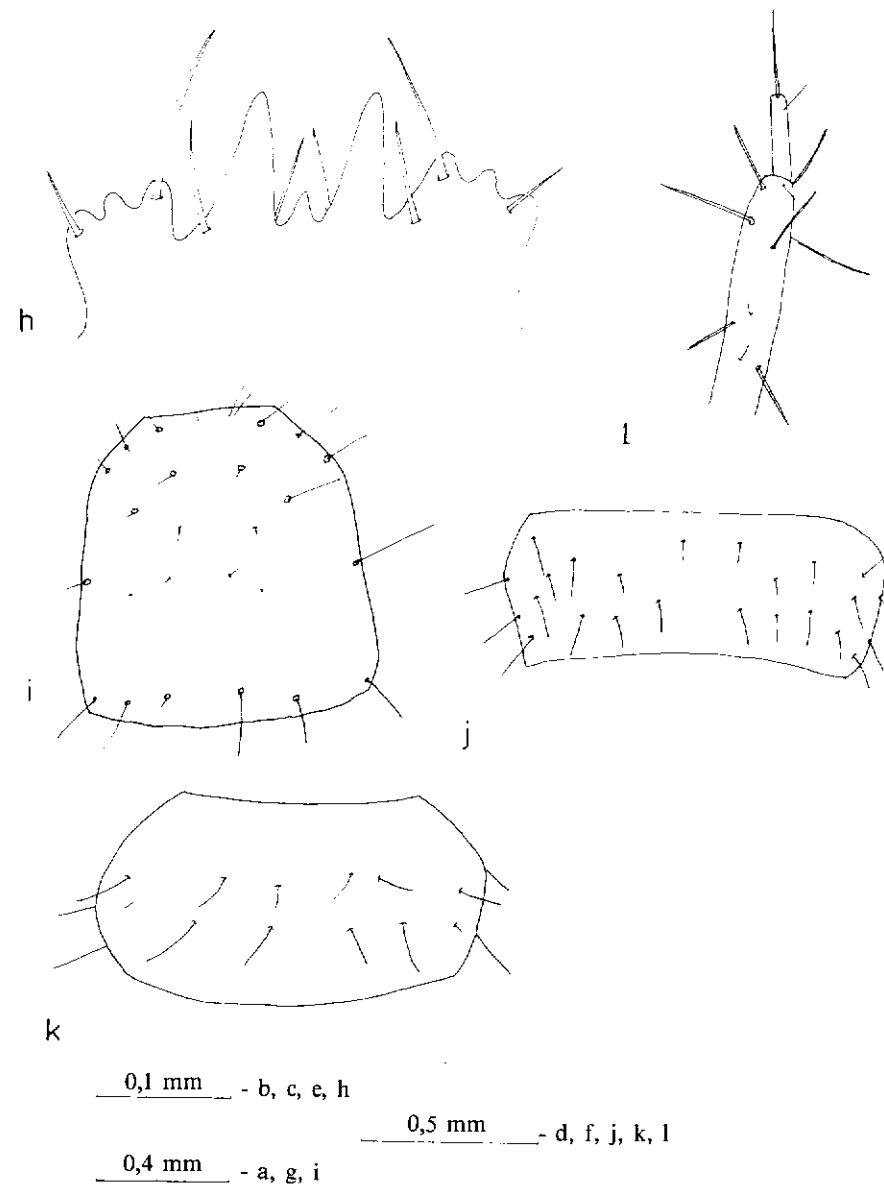
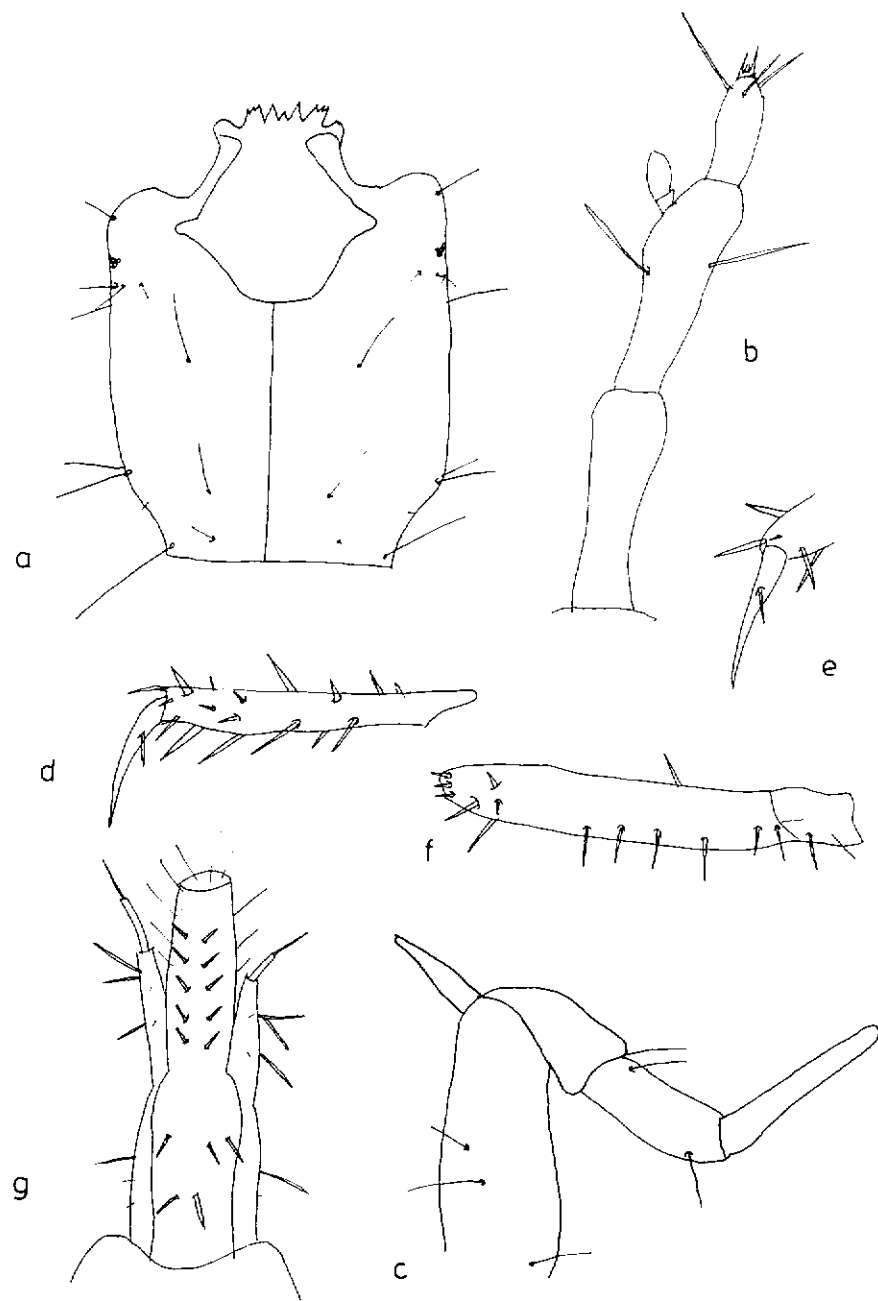


Fig. 4: Larve d'*Heterothops wouei* sp. n. - a. Tête; b. Antenne; c. Maxille; d. Tibia et tarsungulus; e. Tarsungulus; f. Fémur; g. Urogomphes et pseudopode; h. nasal; i. Prothorax; j. Tergite; k. Sternite; l. Urogomphes vu par la face ventrale.

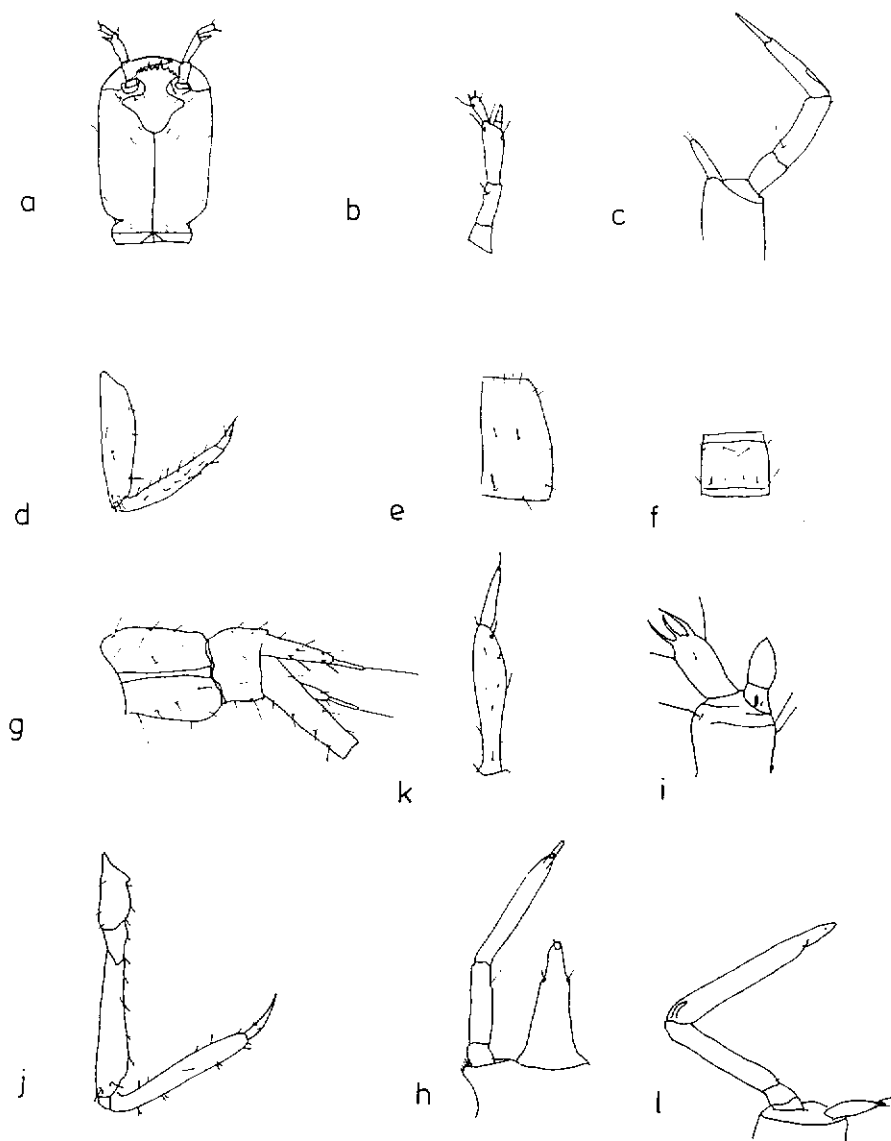


Fig. 5: Larve d'*Heterothops nigra* (KR.) (d'après PAULIAN, 1941) - a. Tête; b. Antenne; c. Maxille; d. Patte; e. Chétotaxie du prothorax; f. Chétotaxie du segment abdominal; g. Apex de l'abdomen. Larve d'*Heterothops praevia* (ER.) (d'après PAULIAN, 1941) - h. Labium; i. Apex de l'antenne; j. Patte; k. Urogomphe; l. Maxille; (échelle inconnue).

plane. Sac interne présentant deux paires de pièces copulatrices : la première légèrement épaissie à son extrémité distale et la seconde plus courte et plus large.

Femelle : longueur variant de 3,5 à 4 mm.

Pattes brun rouge, un peu plus claires que celles du mâle. Même habitus que le mâle.

Larves : (fig. 4) plusieurs stades larvaires présents. Longueur variant de 5 à 9 mm.

Corps allongé, cylindrique. Testacé clair.

Tête (fig. 4a) plus longue que large, légèrement rétrécie vers l'arrière. Quatre ocelles latéraux. Surface portant six paires de macrochètes (deux paires discales et quatre paires latérales) et quatre paires de microchètes (deux paires discales, une paire sous-oculaire et une paire marginale). Nasal saillant montrant neuf dents sur son bord antérieur.

Pronotum (fig. 4i) transverse, à angles antérieurs et postérieurs marqués, aussi long que large et portant deux paires discales de macrochètes et onze paires de microchètes (trois paires discales et huit paires marginales).

Tergites (fig. 4j) transverses couverts par douze paires de macrochètes (neuf paires discales et trois paires marginales); sternites portant sept paires de macrochètes (cinq paires discales et deux paires marginales) et une paire de microchètes.

Pseudopode (fig. 4g) anal cylindrique, long et grêle, présentant cinq paires de macrochètes sur sa moitié postérieure. Urogomphe de deux articles, le premier long et épais, le second plus mince et plus court terminé par un macrochète.

Pattes (figs 4d,e,f) assez grêles, à fémurs et tibias portant de nombreuses épines. Tibia terminé par une tarsungulus marqué par une épine submédiane.

Matériel examiné

Holotype : un mâle capturé par l'auteur dans un nid de taupe, le 8.XII.1986 à Vierves-sur-Viroin (Province de Namur, Belgique). Ce nid se trouvait dans une prairie humide bordée par le Viroin.

Paratypes : quatre femelles et cinq larves. Même provenance et même date de capture que le holotype.

Ce nid de taupe contenait également de nombreux Coléoptères Catopidae, Siphonaptères, Myriapodes Chilopodes et Diplopodes et des Acariens.

L'holotype et les paratypes sont déposés dans la collection de l'auteur.

Je dédie cette espèce à Monsieur Léon WOUÉ, Président des Cercles des Naturalistes de Belgique et directeur du Centre Marie-Victorin de Vierves-sur-Viroin.

Discussion

Heterothops wouei sp. n. est proche morphologiquement d'*Heterothops praevia* (ER.) et d'*Heterothops nigra* (KR.). Le tableau ci-dessous permettra de distinguer ces trois espèces :

	<u>H. wouei</u>	<u>H. praevia</u>	<u>H. nigra</u>
<u>Taille</u>	3,5 à 4,4 mm	4 à 5 mm	3,5 à 4,8 mm
<u>Coloration</u>	Noire à pattes brunes à brun rouge	noire avec le bord des tergites abdominaux brun jaune; pattes et antennes brunes (base jaune brun)	noire avec le bord pos- térieur des tergites abdominaux brun jaune; pattes et antennes brunes (base jaune brun)
<u>Antennes</u>	3° article + long que le 2° 7°, 8° et 9° articles subtransverses	3° article = 2° article 7°, 8° et 9° articles transverses	3° article un peu plus long que le 2° 7°, 8° et 9° articles sub- transverses
<u>Edéage</u>	10° article carré 2 paires de pièces copulatrices (1 longue et 1 courte) Face ventrale, vue de profil, plane (Fig. 1)	4 paires de pièces co- pulatrices (3 courtes et 1 longue) (Fig. 2) face ventrale, vue de profil, à bord anté- rieur bulbeux	10° article subtransverse 4 paires de pièces copu- latrices (3 longues et 1 courte) (Fig. 3) face ventrale, vue de profil, à bord antérieur, nettement dilaté
<u>Larve</u>	4 ocellles (Fig. 4)	aveugle (Fig. 5)	aveugle (Fig. 5)

Biotopes, premiers états et présence de Vanessinae autres que *Precis* et *Junonia* en Afrique Centrale (Nymphalidae, Lepidoptera)

par M. FONTAINE¹

Summary

Early stages and biotopes are described for the first time for certain species of Vanessinae not belonging to the genera *Precis* and *Junonia* of Zaïre, Rwanda and Burundi. Records are given for the other species in this group.

Introduction

Le présent article fait suite à notre publication dans la même revue (Fontaine, 1985) mentionnant les descriptions des premiers stades et des biotopes de bon nombre de Vanessinae. Comme dans la précédente publication, les premiers stades ont été décrits d'après des élevages effectués pendant mon séjour au Zaïre, au Rwanda et au Burundi.

Il se divise en deux parties. Une première décrit les premiers états de diverses espèces n'appartenant pas aux genres *Precis* et *Junonia*, ces derniers ayant été traités dans le précédent ouvrage. Une deuxième partie mentionne les espèces de ce groupe dont nous n'avons pu observer les premiers états.

Illustrations des espèces et de plus amples renseignements sur leur distributions sont mentionnés dans bon nombre d'ouvrages dont les plus importants sont: AURIVILLIUS (1911), BERGER (1981), D'ABRERA (1980), PENNINGTON (1978) et WILLIAMS (1969). La répartition des espèces est indiquée dans ce travail avec R (rare), AR (assez rare), AC (assez commun) et C (commun).

★ ★ ★ ★ ★

Références

- COIFFAIT, H., 1978. - *Coléoptères Staphylinidae* de la région paléarctique occidentale. Sous-famille *Staphylininae*, tribu *Quediini*; sous-famille *Paederinae*, tribu *Pinophilini*. Supplément *Nouv. Revue Ent.* Tome VIII, fasc. 4: 1-364.
- ISRAELSON, G., 1979. - On the taxonomy of some *Heterothops* STEPHENS. *Ent. Scand.*, 10 (4): 261-268.
- LELEUP, N., 1947. - Contribution à l'étude des *Arthropodes* nidicoles et cavernicoles de Belgique. *Bull. Anns Soc. Ent. Belg.* 83, 11-12: 304-343.
- LOHSE, G., 1964. - In FREUDE, H., HARDE, K. & LOHSE, G.: Die Käfer mitteleuropas. Band IV, *Staphylinidae*, II, 1-381. Krefeld.
- PALM, R., 1963. - Skalborggar, *Coleoptera Kortvingar*; fam. *Staphylinidae*, interfam. *Paederinae Staphylinidae*. Stockholm, 1-168.
- PAULIAN, R., 1941. - Les premiers états des *Staphylinidae*. Etude de morphologie comparée. *Mém. Mus. Hist. nat. Paris* (N.S.), 15: 1-361.
- SMETANA, A., 1958. - Fauna C.S.R., 12, *Staphylinidae* 1 (*Staphylininae*). Praha, 1-435, 324 figs.
- SMETANA, A., 1971. - Revision of the tribe *Quediini* of America, North of Mexico. *Mem. Ent. Soc. Canada*. LXXIX: 1-303.

Manuscrit accepté le 3 avril 1987.

¹ rue du Grand-Pont 44, B-6001 Marcinelle.