

Quedius conicus sp. n., espèce nouvelle
des Pyrénées Centrales
(Coleoptera, Staphylinidae)

par Ronny SEGERS²

Matériel examiné

France, Pyrénées Centrales, St.-Lary (Aragnouet). Un mâle (holotype) et une femelle (allotype). Coll. I.R.S.N.B. (Bruxelles) (I.G. n° 27.119). Echantillonnage au piège de Barber (VIII/1984) dans une forêt de *Picea abies* avec des buissons de *Rhododendron* sp. et *Vaccinium myrtillus*, et localement très herbeux (*Deschampsia flexuosa*) (% de couverture respectivement 20%, 30%, 80%). Altitude : 1700 m.

Leg. : Dr R. BOSMANS.

Description

Longueur : mâle 6 mm, femelle 6,5 mm.

Tête noire, élytres et pronotum noir de poix, pièces buccales, antennes et pattes jaune brun. Pubescence brune. Abdomen fortement irisé. Tout l'animal très brillant.

Tête plus large que longue, mesurée du sillon collaire à la base du labre (rapport 5/4). Cou aussi large que le front en son point le plus étroit. Yeux très grands, près de 5 fois aussi longs que les tempes. Antennes à 3e article plus long que le 2e (rapport 5/4); le 4e presque de même longueur que le 2e, les suivants progressivement un peu plus courts et plus épais au sommet, mais tous plus longs que larges (rapport de l'avant dernier : 7/5). Dernier article rétréci en point asymétrique dans son dernier tiers jusqu'au sommet.

Pronotum au niveau des angles antérieurs plus étroit que la plus grande largeur de la tête; la plus grande largeur vers le milieu, ensuite subparallèle jusqu'aux angles postérieurs, lesquels sont arrondis et peu marqués. Le pronotum est nettement transverse dans les deux sexes (mâle : 66/60, femelle : 67/60).

Elytres pris ensemble transverses (rapport 65/80 chez le mâle et 66/80 chez la femelle), un peu plus longs (mesurés au niveau des épaules) et surtout plus larges que le pronotum. Ponctuation élytrale irrégulière et pas très forte, mais râpeuse, les points séparés par des espaces variant de 1 à 3 fois leur diamètre, et localement distinctement alignés en stries irrégulières; le fond finement micropunctué ou lisse (surtout à proximité du scutellum de

Manuscrit accepté pour publication : 9 janvier 1987.

² Laboratorium voor Oecologie, Zoöcografie en Natuurbehoud, (Prof. Dr H. Dumont), K.L. Ledeganckstraat 35, B-9000 Gent.

l'élytre gauche du mâle). Ailes membraneuses bien développées chez les deux sexes.

Abdomen rétréci régulièrement de la base au sommet, qui est fortement conique; ponctuation râpeuse et (surtout chez la femelle) forte, un peu plus éparsée que celle des élytres, mais devenant plus fine et éparsée dès le propygidium; microponctuation et localement striation très dense et fine, presque invisible (x 50). Sommet de 4e tergite avec une liséré membraneux blanchâtre. Le pygidium du mâle s'est malheureusement perdu pendant la préparation à sec.

Edéage (fig. 1, A, B, C) à lobe médian arqué dans sa seconde moitié, ne présentant pas en dessous de dent distincte sur la ligne médiane (comme chez certaines espèces voisines), mais sa position cependant indiquée par une tache brune (non visible de côté). Paramère large, plus court mais pas plus étroit que le lobe médian, dilaté en lancette dans son dernier tiers, et présentant une armature sensorielle composée de deux séries latérales irrégulières de 22 et 29 tubercules sensoriels noirs.

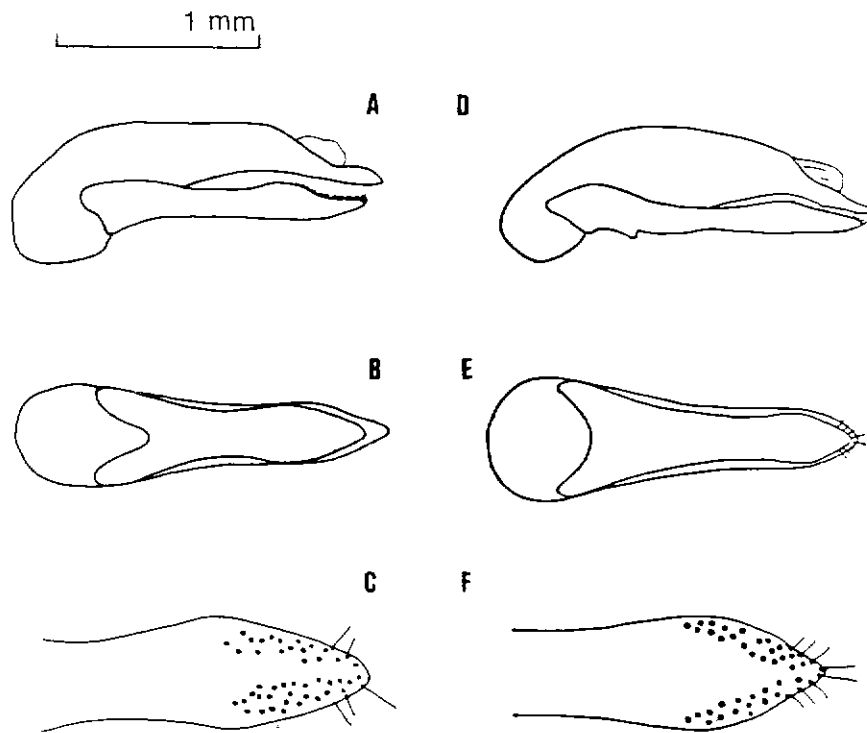


Fig. 1. *Quedius conicus* sp. n. (A, B, C).
Quedius jeanneli Coiffait, 1963 (D, E, F).
(Echelle valable pour A, B, D, E).

Séparation des espèces voisines

Cette espèce est voisine de *Quedius pyrenaicus* BRISOUT et de *Quedius jeanneli* COIFFAIT. Elle se distingue de la première par sa forme atténuée en arrière, ses ailes membraneuses bien développées et des deux par les proportions, la ponctuation râpeuse (localement disposée en stries) et la microponctuation plus éparsée des élytres qui sont brillants, par les antennes unicolores, et surtout par les caractères de l'édéage (fig. 1, A-F).

Remerciements

Nous sommes très reconnaissant au Dr H. COIFFAIT (Toulouse) et à Melle N. BERTI (Paris), pour leurs renseignements sur *Q. jeanneli*.

Références

COIFFAIT, H., 1963. - Les *Quedius* du sous-genre *Sauridus* de la région paléarctique occidentale. *Bull. Soc. Hist. nat. Toulouse* XCVIII: 372-420.

☆☆☆☆☆