

Paratypi: Ibidem (15 exx.)- Emilia: Bologna, loc. Bazzano, torrente Samoggia, 24.VII.1975 (2 exx.) - Cesena, 22.XI.1978 (9 exx.); Lucania: Matera, loc. Salandra, fiume Basento, 590 m.s.m., 4.XI.1978 (4 exx.) - loc. Irsina, 500 m.s.m., fiume Bradano, 4.XI.1978 (4 exx.); Calabria: Francavilla Marittima, torrente Raganella 500 m.s.m., 19.IX.1974 (1 ex.); Puglia: Foggia, lago di Varano, 6.XI.1978 (2 exx.); tutti leg. FERRO, in coll.m.

*Derivatio nominis*: dalla particolare forma dell'appendice terminale del lobo mobile dell'edeago.

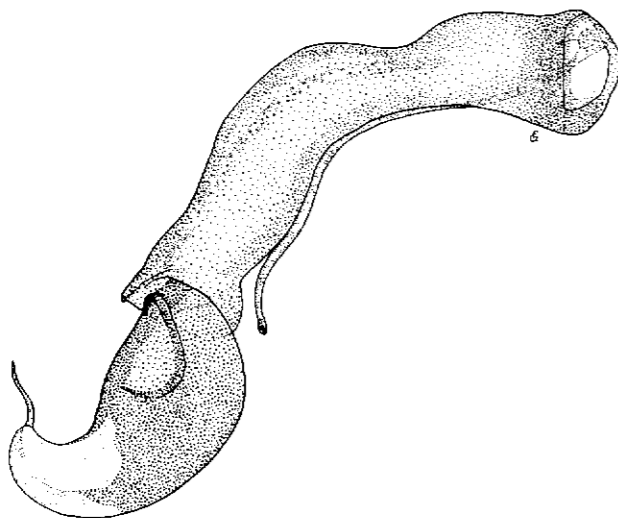


Fig. 4. - Fallo di *Ochthebius (Hymenodes) virgula* sp. n.

#### Bibliografia

- D'ORCHYMONT, A., 1940. - Notes sur quelques *Ochthebius (Asiobates)* du groupe *bicolon* (Col. Palpicornia) *Bull. Soc. Ent. Ital.* LXXII (4): 53-61.
- D'ORCHYMONT, A., 1940. - *Palpicornia* de Chypre. *Mém. Mus. r. Hist. nat. Belg.*, série 2 Fasc. 19: 1-35.
- D'ORCHYMONT, A., 1942. - Le complexe *Ochthebius (Hymenodes) foveolatus* auct. *Bull. Mus. r. Hist. nat. Belg.*, XVIII, n° 45: 1-16.
- D'ORCHYMONT, A., 1942. - Le groupe de l'*Ochthebius (Hymenodes) metallescens* ROSEN. *Bull. Mus. r. Hist. nat. Belg.*, XVIII, n° 51: 1-16.
- FERRO, G., 1981. - Note su alcune specie del genere *Ochthebius* LEACH. (Coleoptera Hydraenidae). *Bull. Anns Soc. r. belge Ent.*, 117: 275-278.
- FERRO, G., 1984. - Hydraenidae nuovi ed interessanti del Museo di storia naturale di Praga, III Contributo (Coleoptera Hydraenidae). *Bull. Anns Soc. r. belge Ent.*, 120: 61-71.

## Une nouvelle espèce de *Spermophagus* Schoenherr (Coleoptera: Bruchidae: Amblycerinae) du Sri Lanka (Ceylan)<sup>o</sup>

par J.E. DECELLE<sup>oo</sup>

#### Summary

A new species, *Spermophagus mannarensis*, Coleoptera, Bruchidae, Amblycerinae, is described from the N-W of Sri Lanka (Ceylon).

Parmi les Bruchidae du Sri Lanka communiqués par le Dr. K.V. KROMBEIN du National Museum of Natural History, Smithsonian Institution, de Washington se trouve une nouvelle espèce de *Spermophagus* SCHOENHERR, 1833.

J'en donne ici la description en complément à ma révision des Bruchidae de Ceylan, publiée en 1975. Que le Dr. KROMBEIN soit remercié d'avoir bien voulu me confier l'étude de son intéressant matériel.

#### *Spermophagus mannarensis* sp. n.

Petite espèce très arrondie, brillante, densément microsculpturée, recouverte sur le dessus du corps d'une fine pubescence couchée, mêlée de fauve et de cendré et en dessous d'une pubescence cendrée, uniforme; de coloration noire avec les deux premiers articles antennaires, l'apex des fémurs antérieurs et médians et les 3es et parfois les 4es articles tarsaux rouges.

♂ Tête assez courte, large. Yeux fortement transverses, saillants, séparés par un espace de l'ordre du tiers de leur plus grande largeur; quatre rangées d'ommatidies au niveau de leur incision. Antennes longues, égalant les deux tiers de la longueur du corps, leur largeur assez uniforme sur toute leur longueur, noires avec leurs deux premiers articles rouges; leur 1er article deux fois aussi long que le 2ème et égal au 3ème; les huit derniers articles plus longs que larges.

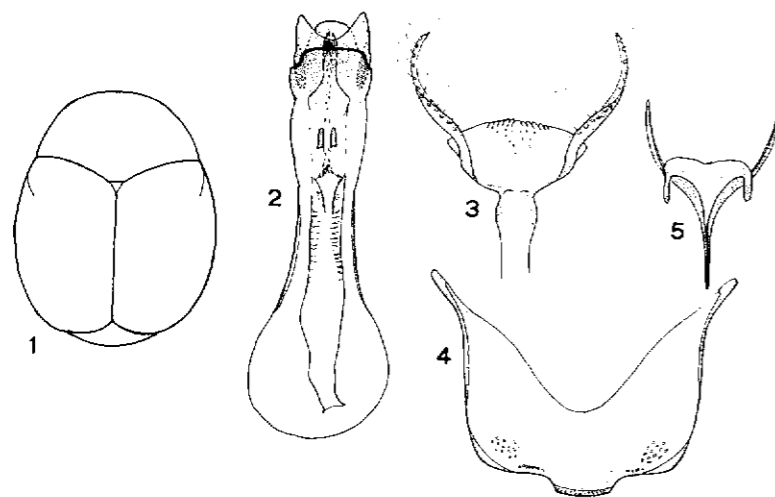
<sup>o</sup> Accepté pour publication le 1 juin 1985.

<sup>oo</sup> Musée royal de l'Afrique centrale, B-1980 Tervuren.

Pronotum transverse, près de deux fois aussi large que long; sa base égalant deux fois son apex; ses côtés arrondis; son disque finement et très densément ponctué avec quelques points plus gros, peu marqués; sa pubescence courte, dense, mêlée de cendré et de fauve. Ecusson petit, triangulaire.

Elytres deux fois aussi longs que le pronotum et pris ensemble plus larges que longs; leurs côtés dilatés sur leur premier tiers, ensuite rétrécis en courbe s'accroissant jusqu'à leur rotundité apicale (fig.1); calus huméral peu marqué; disque assez plat; stries fines, marquées de points allongés, étroits; interstries larges, très finement et très densément ponctués; pubescence fine, courte, couchée, mêlée de fauve et de gris, la teinte grisâtre ayant tendance à se disposer transversalement surtout à la mi-longueur.

Pygidium en forme d'écu, plus large que long, légèrement plus convexe à l'apex s'encastant dans l'échancrure du dernier segment abdominal; son disque à double ponctuation, la plus fine fort dense; sa pubescence grise, uniforme.



*Spermophagus mannarensis* sp. n. ♂:

1- silhouette; 2- lobe médian et sac interne; 3- paramères; 4- urosternite; 5- spicule gastral.

Dessous du corps très densément et finement ponctué, recouvert d'une fine pubescence grise, assez uniforme. Pattes noires avec l'apex des fémurs antérieurs et médians ainsi que les 3èmes et parfois aussi les 4èmes articles tarsaux rouges. Fémurs postérieurs courts et larges; leur bord inféro-externe presque rectiligne; tibias postérieurs courts, carénés longitudinalement, leur troncation apicale oblique avec 6-7 denticules supéro-externes; leurs deux éperons rouges, l'interne légèrement plus long que l'externe; l'1er article des tarsi postérieurs presque aussi long que le tibia et longuement mucroné à son angle apical inférieur; 3ème article tarsal guère plus large que le 2ème qui est aussi mucroné; dent basale des ongles réduites.

Longueur: 1,7-1,8 mm (1,8-2,0 mm avec le pygidium).

Genitalia ♂: apex du lobe médian arrondi avec deux expansions latérales; valve ventrale rectiligne à l'apex; sac interne présentant d'avant en arrière deux bandes de spicules très fins, deux pièces cylindrico-coniques, enfin deux bandes de spicules plus gros dont la pointe est dirigée vers l'intérieur (fig.2). Paramères largement soudés se prolongeant latéralement en deux ailes falciformes garnies de longues soies (fig.3). Apex de l'urosternite rectiligne des deux côtés d'un large tubercule médian (fig.4). Spicule gastral en Y à deux branches supérieures parallèles et longues (fig.5).

♀ inconnue.

Holotype ♂ et 4 paratypes ♂: Ceylan, Northern Province, Mannar District, Mannar Island, 2 mi. W Pesalai, 24.III.1970, 10 ft., Davis et Rowe leg. Holotype et 3 paratypes au National Museum of Natural History de Washington, 1 paratype dans ma collection.

### Bibliographie

DECELLE, J., 1975. - Coleoptera: Bruchidae de Ceylan (Report n°36 from the Lund University Ceylon Expedition in 1962). Ent. scand., Suppl. 4: 179-194.