

Compléments à l'étude de **Dendrocerus koyamai**
(Ishii, 1951)
(Hymenoptera Ceraphronoidea Megaspilidae)*

par Paul DESSART**

Lorsqu'en 1974, parmi du matériel récolté en Italie au piège Malaise, nous avons eu la surprise de retrouver un exemplaire mâle, seul sexe connu alors, de *Dendrocerus koyamai* (ISHII, 1951), nous avons pu le redécrire en détail (DESSART, 31 mars 1974) et confirmer que la pointe dorsale mésosomatique qui faisait l'originalité de cette espèce était bien située à l'apex du scutellum (nous avons émis des doutes à ce sujet précédemment) et, sur la foi d'une communication écrite d'un collègue qui était persuadé que le matériel typique était détruit, nous avons désigné cet exemplaire comme néotype. Peu après, paraissait une note d'un collègue japonais, le Dr H. TAKADA (25 juin 1974), qui avait retrouvé les deux syntypes et qui confirmait la position de la pointe scutellaire ; il désignait également un lectotype ; notre « néotype » s'avère dès lors caduc, bien que le cas n'ait pas été soumis à la Commission de Nomenclature, comme le prescrit l'article 75 (h) du Code (1985).

La présente note apporte trois données nouvelles : la femelle est enfin connue, l'espèce existe aussi en Amérique du Nord et sa biologie est précisée.

APALLOTYPE femelle (8406/081)

Selon le vœu que nous émettions en 1974, elle a aussi le scutellum pointu ! (Cfr figs 1, 2, 4 et 5). Elle ne diffère guère du mâle que par les antennes (fig. 3) : scape brun roussâtre, le pédicelle et les deux premiers flagellomères légèrement éclaircis à la face

* Manuscrit déposé le 6 juin 1984.

** Institut royal des Sciences naturelles de Belgique, rue Vautier 29, B-1040 Bruxelles, Belgique.

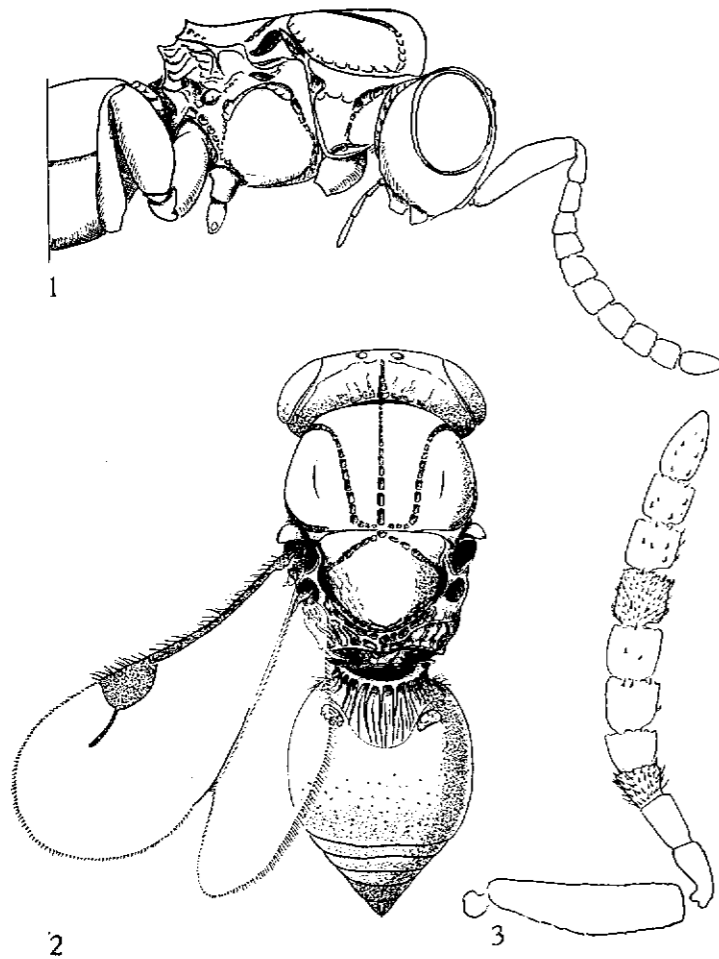


FIG. 1-3. — *Dendrocerus koyamai* (ISHII, 1951), femelle.

1. Parallotype femelle (n° 8403/301/SEM-84); profil droit, d'après une photographie au microscope à balayage ($\times 40$).

2. Idem, vue dorsale.

3. Apallotype femelle (n° 8406/041), antenne droite ($\times 67$).

ventrale, le reste noir. Cannelure gastrale : une plage médiane presque semi-circulaire s'étendant au-delà des gastrocèles et s'étrécissant latéralement devant ceux-ci ; arrière du grand tergite et quelques tergites suivants très finement ponctués : mais sur le grand tergite s'ajoute une ponctuation plus forte et plus éparse, qui s'étend plus loin vers l'avant (cfr fig. 2). (Même aspect chez le mâle espagnol et chez l'américain ; l'exemplaire italien décrit en 1974 a ces structures tout à fait effacées, mais on les devine en lumière diffuse, lorsque l'on sait ce qu'on devrait voir !). Principales mensurations : (longueur/largeur/hauteur en μm). Tête : 460/825/620 ; distance faciale interoculaire minimale : 445 (54 % de la largeur de la tête) ; mésosoma : 1195/755/620 ; mésoscutum : 540/570-755 ; scutellum : 365/420 ; métasoma : 1055/745/580 ; col gastral : 25/405 ; cannelure : 270 ; stigma : 215/130 = 1,65 ; radius/stigma : 190/215 = 0,88 ; antenne : scape : 385/102 (100/26,5) 3,77 ; pédicelle : 137/63 (36/16) 2,17 ; III : 95/74 (25/19) 1,28 ; IV : 84/88 (22/23) 0,95 ; V : 88/102 (23/26,5) 0,86 ; VI : 105/108 (27/28) 0,97 ; VII : 109/102 (28/26,5) 1,07 ; VIII : 105/102 (27/26,5) 1,03 ; IX : 102/96 (26,5/25) 1,06 ; X : 96/91 (25/24) 1,05 ; XI : 144/77 (37/20) 1,87 ; longueur totale : 1450 ; longueur du corps (position naturelle) : 2460, longueurs cumulées des trois tagmes : 2710.

Cette femelle, ainsi qu'une seconde (figs 1, 2, 4 et 5) et un mâle, proviennent d'Espagne : ils ont été obtenus le 18 juillet 1983 par le Dr X. ESPADALER de pupariums d'*Odinia maculata* (MEIGEN, 1830) (Diptera, Odiniidae, détermination due à notre collègue, Dr Patrick Grootaert) ; ces pupariums se trouvaient dans une galerie de chenille de *Zeuzera pyrina* L. (Lep. Cossidae), creusée dans un noisetier, à Constantí, (Tarragona, Espagne). Les larves d'Odiniidae (famille détachée des Agromyzidae) sont connues pour vivre d'excréments de chenilles, moisissus ou non. Rappelons que les deux mâles typiques avaient été obtenus d'une larve de mouche vivant dans bourgeons terminaux d'un noyer, *Juglans sieboldiana* MAXIM. : il n'est évidemment pas possible de savoir s'il s'agissait déjà d'un *Odinia* ou si le *Dendrocerus* est polyphage.

La cannelure basale du gaster présente une certaine variation selon les exemplaires obtenus d'un même élevage : ceci lève le doute que nous avons au sujet de la conspécificité d'un exemplaire mâle capturé aux États-Unis avec un piège Malaise : sa can-

nelure n'a rien d'extraordinaire par rapport à celles des 4 autres exemplaires que nous connaissons. Données : U.S.A., California, Santa Barbara, Coal Oil Point Reserve, sand dunes, 15/25 May 1981, réc. Cheesman & Miller ; déposé dans les Collections nationales du Canada, à Ottawa.

L'espèce est donc connue de trois continents, chaque fois d'un climat chaud : Japon (Nagano), Italie (Cremona), Espagne (Tarragona) et Etats-Unis (Californie, Santa Barbara) : on peut s'attendre à retrouver l'insecte sur le continent asiatique et peut-être en Afrique du Nord.

Références

- DESSART P., 1974. — Compléments à l'étude des *Dendrocerus* européens (Hym. Ceraphronoidea Megaspilidae). *Bull. Ann. Soc. r. belge Ent.*, 110/1-3 : 69-84, 11 figs.
- ISHII T., 1951. — Eine neue Gattung und zwei neue Arten von Calliceratidae (Ceraphronidae). *Oyo-Dobuts-Zasshi*, Tokyo, 16 : 93-95, 4 figs.
- TAKADA Hajimu, 1974, 25 June. — Notes on *Neolygocerus koyamae* Ishii and Description of *Dendrocerus amamensis* sp. nov. (Hymenoptera, Ceraphronidae). *Kontyu*, Tokyo, 42/2 : 151-156, 8 figs.

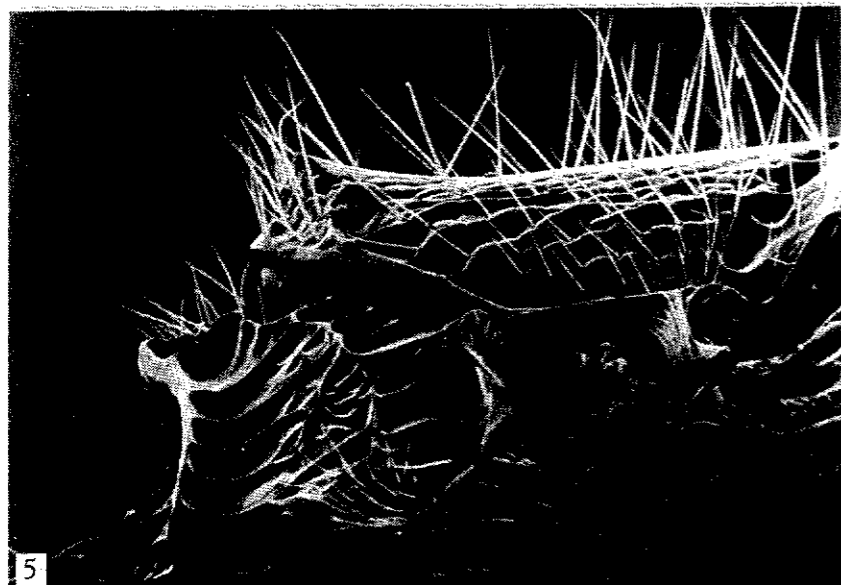
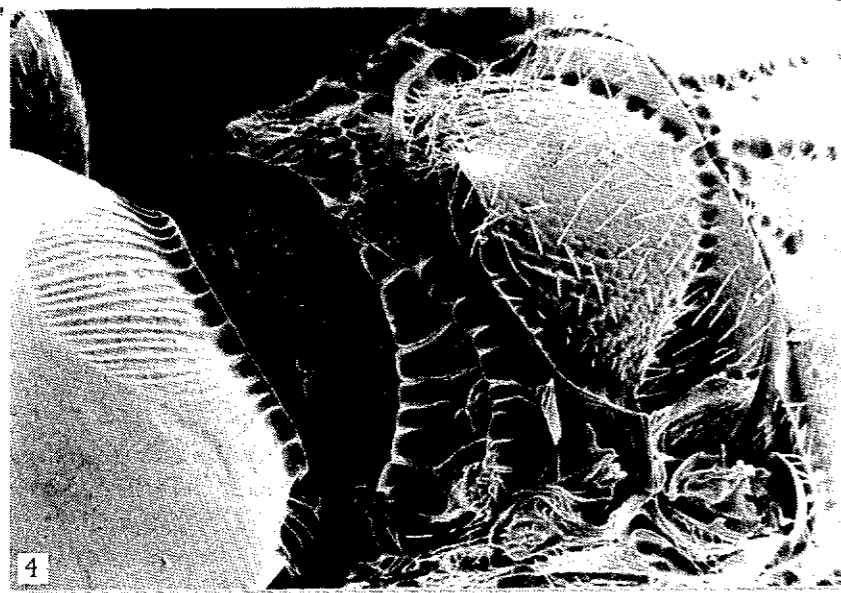


FIG. 4 et 5. — *Dendrocerus koyamai* (ISHII, 1951), parallotype femelle (n° 8403/301/SEM-84).

4. Vue postéro-supérieure centrée sur le propodéum ($\times 120$).

5. Vue latérale droite de l'arrière du mésosoma ($\times 235$). Les deux photos (dues au Dr Patrick Grootaert) montrent bien la pointe scutellaire subapicale caractéristique de l'espèce.