

Résumé

Zodarium rubidum SIMON, *Poecilochroa variata* (C.L. KOCH), *Micaria guttulata* (C.L. KOCH), *Typhochrestus simoni* DE LESSERT, *Wieblea calcariifera* SIMON et *Lepthyphantes angulipalpis* WESTR. sont à ajouter à la « Liste des Araignées de la Faune de Belgique » (KEKENBOSCH, BOSMANS, BAERT, 1977).

Summary

Zodarium rubidum SIMON, *Poecilochroa variata* (C.L. KOCH), *Micaria guttulata* (C.L. KOCH), *Typhochrestus simoni* DE LESSERT, *Wieblea calcariifera* SIMON and *Lepthyphantes angulipalpis* WESTR. are new for the Belgian faund.

Bibliographie

- BECKER L., 1896. — Les Arachnides de Belgique, 3me partie. *Ann. Mus. r. Hist. nat. Belg.*, XII : 1-378, pl I-XXVIII.
- BONNET P., 1957-1959. — *Bibliographia araneorum*. 1957, T. II (3me partie), 1926-3026 ; 1958, T. II (4me partie), 3027-4230 ; 1959, T. II (5me partie), 4231-5058. Edit. Douladoure, Toulouse.
- DAHL M., REIMOSER E., WIEHLE H., 1937. — *Spinnentiere oder Arachnoidea (Araneae)* 33 Teil. VIII : Gnaphosidae- Anyphaenidae- Clubionidae- Hahnidae-Argyronetidae-Theridiidae, 222 p. Collection : Die Tierwelt Deutschlands. Veb Gustav Fischer Verlag Jena.
- HEIMER S., 1978. — Über bemerkenswerte Spinnenfunde im Kreis Eisenach (Arachnida, Araneae). Beiträge zur Spinnenfauna der DDR 3. *Faunistische Abb. st. Mus. Tierk. Dresden* 7 (3) : 19-22, illustr. (English summary).
- HUBERT M., 1979. — *Les Araignées*. Société nouvelle des éditions Boubée, Paris, 277 p.
- KEKENBOSCH J., BOSMANS R., BAERT L., 1977. — Liste des Araignées de la Faune de Belgique. *Institut Royal des Sciences naturelles de Belgique*.
- LOCKET G.H., MILLIDGE A.F., MERRETT P., 1974. — *British Spiders*, 3 : 1-314. Ray. Society, London.
- PARKER J.R., COLEMAN R.B., 1977. — The female of *Typhochrestus simoni* de Lessert (Araneae : Linyphiidae). *Bull. Br. arachnol. Soc.* 4 (3), 129-131.
- SIMON E., 1914-1932. — *Les Arachnides de France*, tome 6. 1914, 1 : 1-308 ; 1926, 2 : 309-532 ; 1929, 3 : 533-772 ; 1932, 4 : 773-978. Roret. édit. Paris.
- WIEHLE H., 1956. — *Spinnentiere oder Arachnoidea (Araneae)* 44 Teil. 28 : Linyphiidae- Baldachinspinnen, 337 p. Collection : Die Tierwelt Deutschlands. VEB GUSTAV FISCHER VERLAG JENA.
- WUNDERLICH J., 1975. — Spinnen vom Kaiserstuhl (Arachnida : Araneae). *Ent. Germ.* 2 (3-4) : 381-386, 7 figs.

Retasus ater gen. n., sp. n. :
un Céraphronidé de cauchemar !
(Hymenoptera Ceraphronoidea)*

par Paul DESSART**

Notre excellent collègue I. D. NAUMANN (1984) qui vient de décrire dans un genre ancien et banal la plus extraordinaire femelle aptère d'Hyménoptère Symphyte que la Terre a sans doute jamais portée, considérant que tous les caractères aberrants qu'elle exhibe ne sont que des conséquences de l'aptérisme et que le mâle, encore inconnu, est peut-être tout à fait quelconque, nous qualifia sans doute de « chasseur de nouveaux genres ». Nous avons dit à plusieurs reprises (DESSART, 1975 b, 1981) que, dans la famille des Ceraphronidae, la plupart des genres monospécifiques ou quasi tels ne correspondent probablement qu'à autant d'espèces aberrantes rattachables aux vastes genres *Ceraphron* ou *Aphanognomus*. Néanmoins, ils ont le mérite de permettre d'identifier rapidement ces formes immédiatement repérables par leur morphologie remarquable parmi le lot d'espèces banales et souvent très difficiles à distinguer entre elles. D'autre part, la famille est encore trop insuffisamment connue (comme en témoigne le matériel que nous avons accumulé et qui reste à étudier) pour passer à l'étape phylogénétique : nous ne doutons pas que plus tard, un redécoupage des limites génériques pourra se faire. En attendant, nous nous attachons à tenter de délimiter aussi clairement que possibles les entités objectives que sont les espèces et considérons, dans une première étape que nous n'aurons peut-être pas le temps de dépasser, les genres comme des entités subjectives et pratiques.

* Manuscrit déposé le 5 septembre 1984.

** Institut royal des Sciences naturelles de Belgique, 29, rue Vautier, B-1040 Bruxelles.

Retasus gen. n.

Femelle : antennes de 10 articles ; mésosoma comprimé (plus haut que large) ; tête relativement grosse et parcourue par des carènes qui subdivisent en particulier les portions préoccipitale et faciale en aires fortement concaves ; mandibules longues ; mésoscutum à portion antérieure médialement gibbeuse et latéralement en retrait, en coaptation avec les côtés anguleusement étirés de la région occipitale.

Mâle et biologie inconnus.

Espèce-type : *Retasus ater* sp. n.

Retasus ater sp. n.

Holotype femelle (n° 8207/262).

Coloration : corps noir ; antennes sombres, le funicule moins sombre ; pattes très sombres, éclaircies aux articulations et aux tarsi ; palpes clairs, mandibules brunâtres, les bords et les dents apicales plus sombres ; ailes hyalines.

Tête : relativement grosse, 1,32 fois aussi large que le mésosoma ; région préoccipitale très longue, constituée de deux lunules successives délimitées par des carènes et fort concaves, l'une et l'autre pourvues d'une carène longitudinale médiane (fig. 3) ; tempes très anguleuses ; des carènes délimitent également un polygone à contour non convexe : un côté transverse juste derrière le triangle ocellaire, deux côtés obliques le long des yeux, reliés transversalement aux deux côtés qui limitent la dépression supra-clypéale (fig. 1) ; cette dernière très profonde ; triangle ocellaire : POL/LOL/OOL : 65/55/90 ; yeux elliptiques, fort peu convexes, apparemment glabres, grand axe et petit axe : 190 et 160 ; distance faciale interoculaire minimale : 285 (55 % de la largeur de la tête) ; fossette buccale large (390), les mandibules longues et étroites (270/68), à bords subparallèles, terminées par deux dents dont la dorsale est un peu plus longue (55) que la ventrale ; palpes : nous distinguons au moins un article labial et 4 articles maxillaires ; antennes (fig. 4) : scape remarquablement trapu ($L/l = 2,78$), pédicelle remarquablement grêle ($L/l = 3,41$; largeur maximale/largeur minimale : 32/21) ; premier flagellomère grêle

($L/l = 2,50$), les suivants assez trapus ; massue relativement nette de 3 articles.

Mésosoma : mésoscutum plus ou moins coapté avec l'arrière de la tête : les angles postérieurs de celles-ci sont situés face aux

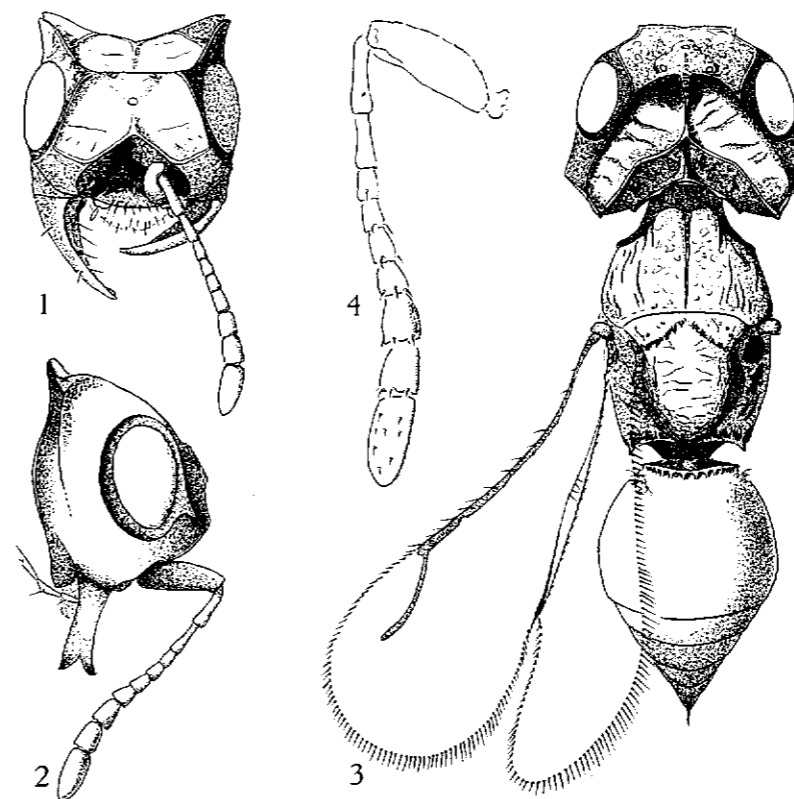


FIG. 1 à 4. — *Retasus ater* gen. n., sp. n., holotype femelle (8207/262). 1. Tête en vue frontale ($\times 60$). 2. Tête, profil droit ($\times 60$). 3. Habitus, vue dorsale ($\times 60$). 4. Antenne droite ($\times 98$).

épaules, très effacées, ce qui rend la portion médiane gibbeuse ; sillon longitudinal présent ; la moitié médiane est réticulée, les portions latérales sont parcourues de petites carènes longitudinales ; scutellum sans rebord périphérique, pourvu latéralement et postérieurement de carènes parallèles au bord et, sur le disque, de quelques carènes transversales ; l'apex du scutellum est à peine

dépassé par l'arrière du propodéum qui est anguleux latéralement ; côté du pronotum : le sillon du col pronotal se prolonge normalement vers les hanches antérieures mais n'émet pas de branche sous le mésoscutum (pas de « sillon en Y » classique) : toutefois, cette portion est ornée de carènes longitudinales ; mésopleure et métapleure brillantes, séparées par la vague trace d'un sillon obsolète (visible en lumière diffuse) et parcourues, dans leurs 3/4 supérieurs, de stries longitudinales.

Ailes : radius/stigma linéaire : $210/123 = 1,71$.

Pattes : fémurs antérieurs fort épais.

Métasoma : le grand tergite gastral est rebordé à l'avant, cette carène est flanquée de courtes carènes, qui lui donnent un aspect crénelé ; angles antérieurs classiquement réticulés et pubescents.

Principales mensurations : tête : 390/515/515 ; mésosoma : 555/390/420 ; métasoma : 580/375/365 ; mésoscutum : 225 ; scutellum + trait axillaire : 270 ; scutellum : 245/180 ; largeur de la carène gastrale antérieure : 215 ; grand tergite : environ 310 ; antenne : scape : 186/67 (100/36) 2,78 ; pédicelle : 109/32 (59/17) 3,41 ; III : 70/28 (38/15) 2,50 ; IV : 46/30 (25/16) 1,53 ; V : 42/31 (23/17) 1,35 ; VI : 45/35 (24/19) 1,29 ; VII : 45/42 (24/23) 1,07 ; VIII : 66/53 (35/28) 1,25 ; IX : 70/53 (38/28) 1,32 ; X : 122/53 (66/28) 2,30 ; longueur totale : 801 ; longueurs cumulées des trois tagmes : 1525.

Affinities : à part les sculptures de la tête et les modifications de l'avant du mésoscutum qui y semblent bien liées, cette femelle présente les caractéristiques d'un *Aphanogmus*. Dans la famille, des têtes de forme bizarre ont été décrites chez *Aphanogmus sigras* DESSART, 1981, et dans les genres *Abacoceraphron* DESSART, 1975a, et *Gnathoceraphron* DESSART & BIN, 1981, mais les modifications sont d'un tout autre type. La biologie de toutes ces espèces étant totalement inconnue, on ne sait si leur morphologie particulière est liée à leurs mœurs. On notera que ces formes bizarres n'ont été observées, jusqu'à présent, que parmi les représentants des plus petites espèces : *Aphanogmus sigras* mesure 0,62 à 0,83 mm, *Abacoceraphron ocellaris* atteint environ 0,8 à 0,9 mm, tandis que les *Gnathoceraphron*, dont la taille descend à 0,56 mm et ne dépasse pas 1,11 mm, comprennent probablement le plus petit

Ceraphronide jamais décrit ; *Retasus ater*, avec son millimètre et demi, est donc relativement grand !

Localisation et matériel : holotype-monotype femelle capturé par A. WATSHAM dans une assiette colorée, en mars 1980, à Salysbury, Rhodésie ; il est déposé dans les collections nationales du Canada (CNC), à Ottawa.

Étymologie : *ater*, noir ; le nom de genre n'a pas de signification : il forme un palindrome avec le nom spécifique.

Remerciements

Nous exprimons notre gratitude à notre ami et collègue Lubomir MASNER, qui nous a permis d'étudier cette remarquable bestiole.

Bibliographie

- DESSART P., 1975a — Contribution à la connaissance des Ceraphronidae de Ceylan (Hymenoptera Ceraphronoidea). *Revue suisse Zool.*, Genève, 82/1 : 101-156, 33 fig.
- DESSART P., 1975b. — A propos du genre *Neoceraphron* Ashmead, 1893 (Hym. Ceraphronoidea Ceraphronidae). *Bull. Ann. Soc. r. belge Ent.*, 111/10-12 : 248-261, 2 fig.
- DESSART P., 1981. — Genres, espèces et sexe nouveaux d'Hyménoptères Ceraphronoidea. *Bull. Inst. r. Sci. nat. Belg., Ent.*, 53/7 : 1-21, 8 pls (38 fig.).
- DESSART P. & BIN N., 1981. — *Gnathoceraphron*, new genus with two new species from Africa (Hymenoptera, Ceraphronoidea Ceraphronidae). *Redia*, « 1980 », 53 : 109-120, 22 fig.
- NAUMANN I. D., 1984. — An apterous female sawfly (Hymenoptera : Symphyta) from Papua New Guinea. *Syst. Ent.*, 9/3 : 339-349, 5 fig.