

DENDROCERUS PSYLLARUM n. sp.

(Hym. Ceraphronoidea Megaspilidae)

PARASITE OU HYPERPARASITE DE PSYLLES
(Hom. Psyllidae) EN FRANCE ET EN BELGIQUE*

par Paul DESSART**

Dendrocerus psyllarum n. sp.

Holotype mâle n° 8112/161

Coloration : corps noir ; antennes noirâtres, sauf l'extrême base du scape ; pattes noires, sauf les tibias antérieurs et la base des tibias médians, brun pâle, et les tarsomères basaux, vaguement éclaircis ; palpes bruns, mandibules brunes ; ailes hyalines.

Tête : en vue dorsale, de contour réniforme (longueur/largeur : 0,51), la lunule préoccipitale nette, concave, limitée à l'avant par une ligne frôlant les orbites, non en arête mais simple changement de courbure ; sillon préoccipital médian et sillons réunissant les ocelles postérieurs présents ; en vue de face, transverse, (largeur/hauteur : 1,15), elliptique ; dépression supraclypéale arrondie, transverse, avec un renflement médio-basal ; carène intertorulaire nette, trapézoïdale ; yeux : grand axe et petit axe : 230 μm et 190 μm ; distance faciale interoculaire minimale : 285 μm (59 % de la largeur maximale de la tête) ; ocelles : POL/LOL/OOL : 100 μm / 55 μm / 65 μm ; antennes très nettement dentelées, à flagellomères trapézoïdaux longuement pubescents (fig. 4 et mensurations plus loin).

Mésosoma : relativement trapu (longueur/largeur : 1,35), pratiquement aussi large que haut ; mésoscutum avec trois sillons

* Déposé le 1^{er} décembre 1982.

** Institut royal des Sciences naturelles de Belgique, 29, rue Vautier, B-1040 Bruxelles (Belgique).

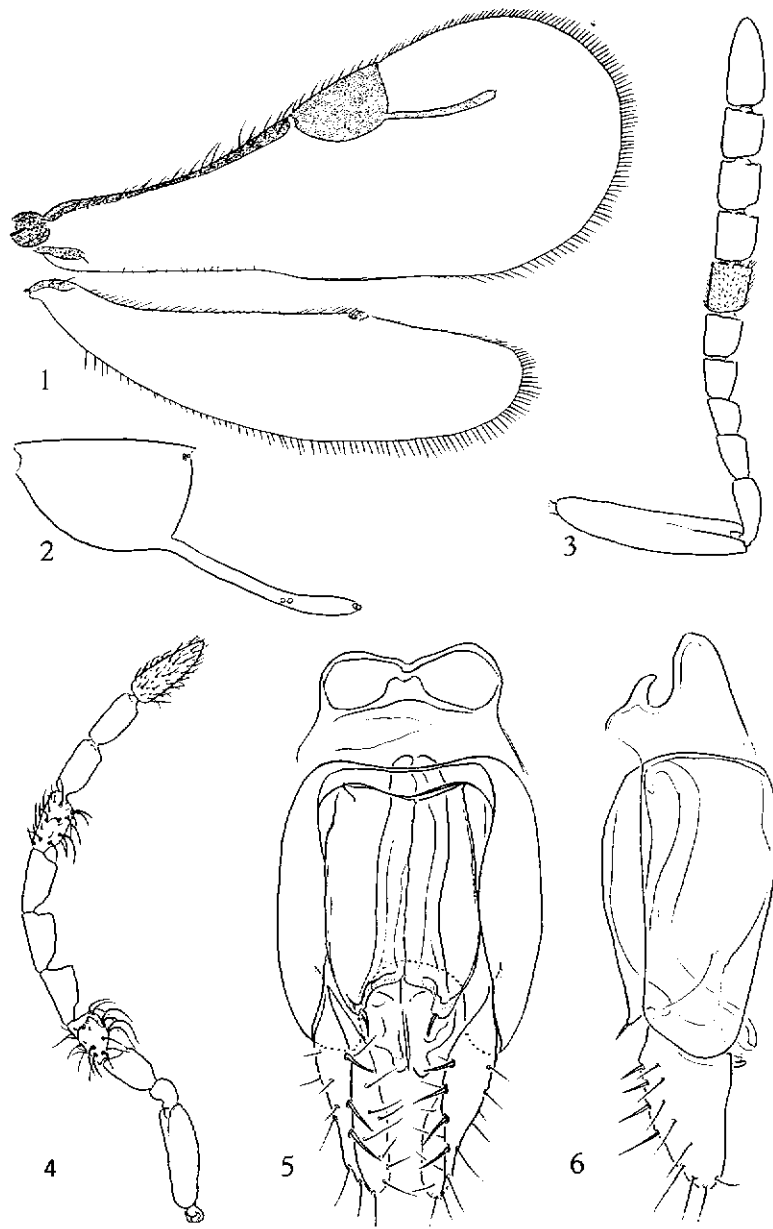
longitudinaux nets, fort transverse (longueur/largeur : 0,49), étreéci à l'avant (largeur au bord antérieur/largeur maximale : 0,79) ; trait axillaire correspondant à une courte fovéole médiane ; scutellum très bombé, à peine plus long que large (1,04) ; le sillon métanotal périscutellaire est médialement en contact avec la carène transverse postérieure du propodéum : il y sépare donc les deux portions droite et gauche du dos du propodéum ; chacune est divisée par un sillon transverse, qui se détache du sillon périscutellaire ; carène propodéale transverse postérieure inerte, tant médialement que latéralement. Flanc : mésopleure et métapleure alutacées, la mésopleure très subtilement vers la face ventrale, qui est fort déclive, s'abaissant des hanches antérieures vers les médianes ; sillon séparant la mésopleure de la métapleure très net mais fin, se terminant vers le haut en une fossette scrobale.

Ailes : stigma semi-ovale, plus court que le radius [mensurations chez l'allotype femelle (fig. 1 et 2) : stigma : 176 μm /120 μm = 1,47 ; radius/stigma : 229 μm /176 μm = 1,30].

Métasoma : col gastral arrondi en cylindre, court et transverse (longueur/largeur : 20 μm /160 μm), avec une cannelure régulièrement arrondie à sa limite postérieure, longue médialement de 75 μm (23 % de la longueur du grand tergite), suivie de près des gastrocèles, assez proches entre eux (séparés par une distance inférieure à leur grand axe) ; le reste du gaster lisse et brillant.

Genitalia mâles : l'apex des plaques volsellaires rappelle celui de plusieurs espèces : *D. rectangularis* (KIEFFER, 1907), *D. carpenteri* (CURTIS, 1829), *D. laticeps* (HEDICKE, 1929), pour se limiter aux plus communes ; mais on observera que les plaques volsellaires sont bien individualisées sur tout leur pourtour, que l'anneau basal est biconvexe à la face dorsale de la base et que le bord ventral des paramères s'orne de quelques soies plus fortes (fig. 5 et 6).

Principales mensurations : Holotype mâle : tête : 250/485/420 ; mésosoma : 620/460/460 ; mésoscutum : 255/460 (= 0,49) ; largeur au bord antérieur/largeur maximale : 365/460 = 0,79 ; trait axillaire + scutellum : 270 ; scutellum : 255/245 = 1,04 ; métanotum + portion dorsale du propodéum : 25 ; métanotum + propodéum total : 80 ; métasoma : 610/380/295 ; col gastral : 20/160 = 0,125 ; grand tergite : 325 (53 % du gaster) ; cannelure : 75 (23 % du grand tergite). Antenne : scape : 169/49 (100/29) 3,45 ; pédicelle : 64/42 (38/25) 1,52 ; III : 106/60

FIG. 1 à 6 : *Dendrocerus psyllarum* n. sp.

1. Paratype femelle, ailes droites ($\times 160$). 2. Idem, stigma et radius ($\times 280$).
 3. Idem, antenne droite ($\times 94$). 4. Holotype mâle, antenne droite ($\times 94$).
 5. Idem, genitalia, face ventrale ($\times 280$). 6. Idem, genitalia, profil gauche ($\times 280$).

(62/36) 1,77 ; IV : 106/67 (62/40) 1,58 ; V : 109/65 (64/38) 1,68 ; VI : 118/63 (70/37) 1,87 ; VII : 120/56 (71/33) 2,14 ; VIII : 116/53 (69/31) 2,19 ; IX et X : 109/46 (64/27) 2,37 ; XI : 158/44 (93/26) 3,59 ; total : 1284 ; longueurs cumulées des trois tagmes : 1480.

Allotype femelle n° 8112/162.

Très semblable au mâle, tarsi plus pâles (sauf les onychiums) ; antennes (fig. 2) : scape près de 5 fois aussi long que large ; pédicelle nettement plus long que le premier flagellomère (il en a la même largeur, mais sa forme produit l'impression, à défaut de mesures précises, qu'il est légèrement plus large) ; flagellomères modérément allongés (longueur/largeur 1,2-1,4 sauf III : 1,76 et XI : 2,23 ; l'apical nettement plus court que les deux précédents réunis.

Localisation : Holotype mâle, allotype et un paratype femelle : France, F-92 : Sèvres, éclos le 8 et le 15 juin de momies de *Psylla peregrina* FÖRSTER, 1848, sur Aubépine [*Crataegus laevigata* (POIRET) DC.], réc. F. Hérard ; deux paratypes mâles et deux paratypes femelles : France, F-78 : Versailles Bonnemaison, VII-1953 (un mâle) et VIII-1953, de *Psylla pyri* L., (réc. inconnu) ; un paratype mâle de Belgique : B-1340 Ottignies, 1/8 août 1981, jardin, piège Malaise contre un *Crataegus laevigata* (réc. P. Dessart). Les élevages de psylles récoltées par le Dr Hérard ont fourni des Chalcidoidea parasites et hyperparasites ; il ne nous est pas possible d'établir avec certitude le statut de cette espèce de *Dendrocerus*. Des trois momies observées, deux ont l'orifice d'émergence situé au milieu de la face dorsale de l'abdomen, l'autre, sur le thorax, légèrement vers la droite : elle contient une boulette de méconium très typique et des débris non identifiés (exuvies larvaires du *Dendrocerus* ?, restes d'éventuels hôtes primaires ?).

Holotype, allotype et un paratype femelle de Versailles et le paratype mâle d'Ottignies dans les collections de l'Institut royal des Sciences naturelles de Belgique ; un paratype femelle à Sèvres, au « European Parasite Laboratory » (dépendant du Department of Agriculture, USA) : trois paratypes (un mâle, deux femelles) au Muséum d'Histoire naturelle à Genève.

Diagnose : En se référant aux tableaux dichotomiques que nous avons publiés en 1972 (Dessart, 1972), la femelle apparaît voisine

de celle de *D. aphidum* (RONDANI, 1877) et le mâle proche de celui de *D. « bicolor »* sensu DESSART, recte *D. rectangularis* (KIEFFER, 1907) (cf. Dessart, 1981 : 13). La femelle se distinguera par ses ailes antérieures non enfumées, par son pédicelle nettement plus long que l'article antennaire suivant, par le sillon périscutellaire jouxtant, médialement, le sillon flanquant le rebord postérieur du dos du propodéum ; quant au mâle, outre l'aspect déjà cité du sillon périscutellaire, il présente des genitalia bien caractéristiques (individualité des plaques volsellaires, sommet biconvexe de la face dorsale de l'anneau basal, soies plus grosses sur la marge ventrale des paramères), des ailes hyalines, tous caractères, à vrai dire, subtils ou requérant une dissection. Par leurs antennes, les deux sexes ressemblent à *D. laevis* RATZEBURG, 1852, mais la présence des notaulices (outre les autres critères énumérés ci-dessus) permet de les en distinguer immédiatement.

La séparation des portions dorsales droite et gauche du propodéum s'observe également chez *Dendrocerus propodealis* DESSART, 1973, de l'Inde, où elle est toutefois encore plus accentuée ; d'autre part, chez cette dernière espèce, les gastrocèles sont situés beaucoup plus postérieurement et les genitalia sont très différents.

Résumé

Description de *Dendrocerus psyllarum* n. sp., ♂ ♀, obtenu de *Psylla pyri* L. et de *P. peregrina* FÖRSTER en France et au piège Malaise en Belgique.

Bibliographie

- DESSART P., 1972. — Révision des espèces européennes du genre *Dendrocerus* RATZEBURG, 1852 (*Hymenoptera Ceraphronoidea*). *Mém. Soc. R. belge Ent.*, 32 : 1-310, 165 figs.
 DESSART P., 1981. — Notule hyménoptérologique n° 8. *Bull. Ann. Soc. R. belge Ent.*, 117/1-3 : 12-15.

REPARTITION SPATIALE ET TEMPORELLE DES *ONTHOPHAGUS SIMILIS* (Scriba) ET *O. FRACTICORNIS* (Preysslér) (Coleoptera Scarabaeoidea)*

par A. DE BAST**

Introduction

Depuis la parution des « Coléoptères Lamellicornes » de Janssens en 1961 (1949), la classification des *Onthophagus* a subi quelques transformations. Notamment *Onthophagus fracticornis* (PREYSSLER) a été scindée en deux espèces après élévation d'une de ses sous-espèces (*Onthophagus anonymas* DELBIE) au rang d'espèce (voir résumé dans Baraud, 1977) et *O. similis* (SCRIBA) a été rétablie comme « *bona species* ».

Dès lors il devient intéressant d'en connaître leur répartition spatiale et l'importance de leurs populations en Belgique. Parallèlement je donnerai quelques informations sur leur répartition temporelle ainsi que quelques caractères supplémentaires.

Matériel

Cette étude a été faite sur la base du matériel des collections de l'Institut Royal des Sciences Naturelles de Belgique (I.R.Sc.N.B.), de la Zoologie Générale et Faunistique de la Faculté des Sciences agronomiques de Gembloux (F.Sc.Ag.Gx) et de collections particulières telles celles de MM. J. Beaulieu (Charleroi), G. Lhost

* Déposé le 1^{er} décembre 1982.

** Zoologie Générale et Faunistique (Prof. J. Leclercq), Faculté des Sciences agronomiques de l'Etat, B-5800 Gembloux. Adresse privée : rue de la Vallée 12, 6290-Nalinnes.

*** Si d'aucuns disposent de données sur les Scarabaeoidea coprophages, je continuerai à les enregistrer avec plaisir.