

- BADONNEL A., 1943. — *Psocoptères. Faune de France, vol. 42*. Kraus Reprint, Liechtenstein 1970, 164 p.
- DELDIME R. e.a., 1976. — *La ville*. Ed. A. de Boeck, 36 p.
- DESSART P. & SCHNEIDER N., 1981. — Nouvelles récoltes de Psocoptères en Belgique et en Sardaigne. *Bull. Ann. Soc. r. belge Ent.* 117 : 86-87.
- DIEDERICH P., 1981. — Cartographie de la pollution atmosphérique au Grand-Duché de Luxembourg à l'aide de bioindicateurs. *Bull. Soc. Nat. lux.*, 83-84 (1978-1979) : 7-39.
- FREEMAN J.A., 1945. — Studies in the distribution of Insects by aerial currents. *J. Anim. Ecol.* 14 : 128-154.
- GILBERT O.L., 1971. — Some indirect effects of air pollution on bark-living invertebrates. *J. appl. Ecol.*, 8 : 77-84.
- GÜNTHER K.K., 1974. — *Staubläuse, Psocoptera. Die Tierwelt Deutschlands, 61. Teil* : 314 p. Gustav Fischer Verlag, Jena.
- HARTMANN F., 1951. — Die Psociden (Copeognathen) der Umgebung von Basel. *Verh. Naturf. Gesellsch. Basel*, Bd LXII : 91-180.
- HOFFMAN J., 1968. — Rapport à la Manufacture de Tabacs et Cigarettes Heintz van Landewyck : 1-5.
- JACOB-REMACLE A., 1976. — Une opération nichoirs artificiels pour Hyménoptères dans trois jardins de Liège. *Bull. Ann. Soc. r. belge Ent.*, 112 : 219-242.
- JANVIER H., 1978. — *Rhopalum (Rhopalum) clavipes (Linné)* in : *Comportement des Crabroniens*, livre premier : 3-24.
- KNORR J. e.a., 1976. — *Grosstadtbiologie. Unterricht Biologie, Heft 1* : 1-48. Friedrich Verlag.
- LEBRUN PH., 1976. — Effets écologiques de la pollution atmosphérique sur les populations et communautés de micro-arthropodes corticoles (acariens, collemboles et ptérygotes). *Bull. Ecol.*, 7 (4) : 417-430.
- NEW T.R., 1969. — Aerial dispersal of some British Psocoptera, as indicated by suction trap catches. *Proc. R. Ent. Soc. London, sér. A*, 44 : 49-61.
- NEW T.R., 1974. — *Psocoptera. Handb. f. identif. British Insects*, vol. I, Part 7, 102 p., Royal Entomological Society, London.
- NEW T.R., 1975. — Aerial dispersal of some Victorian Psocoptera as indicated by suction trap catches. *J. Aus. ent. Soc.*, 14 : 179-184.
- SCHNEIDER N., 1977. — Les Psocoptères du Grand-Duché de Luxembourg : I. Faunistique et Ecologie des espèces domiciles. *Bull. Ann. Soc. r. belge Ent.*, 113 : 210-222.
- SCHNEIDER N., 1979. — Les Psocoptères du Grand-Duché de Luxembourg : II. Faunistique et Ecologie des espèces sylvoicoles du Kaleberg. *Bull. Ann. Soc. r. belge Ent.*, 115 : 197-208.
- SCHWEIGER H., 1962. — Die Insektenfauna des Wiener Stadtgebietes als Beispiel einer kontinentalen Grosstadtfauna. *Verh. XI. Int. Kongr. Entom.*, Bd 3 : 184-193.
- WEIDNER H., 1940. — Die Grosstadt als Lebensraum der Insekten, ihre Biotope und ihre Besiedlung. *Verh. VII. Int. Kongr. Entom.*, Bd 2 : 1347-1361.
- WEIDNER H., 1952. — Die Insekten der Kulturwüste. *Mitt. Zool. Mus. u. Inst.*, 51 : 90-166.

## HYDRAENIDAE NUOVI ED INTERESSANTI DEL MUSEO DI STORI NATURALE DI PRAGA

### I. Contributo. (Coleoptera Hydraenidae)

di Giorgio FERRO\*\*

Il Dr. Josef Jelinek del Museo di Praga mi ha gentilmente inviato un cospicuo numero d'Hydraenidae in studio reperiti dalla spedizione Entomologica Cecoslovacca-Iraniana in Iran.

Molte specie risultano corologicamente interessanti ed alcune, che formano oggetto di questa prima nota, nuove per la scienza.

Desidero ringraziare il Dr. Josef Jelinek per la fiducia dimostrata nell'affidarmi il materiale, il Direttore dell'Istituto Reale di Scienze naturali del Belgio per il tipo ed i diversi paratipi che mi ha inviato in studio.

Mi è qui inoltre grato esprimere la più viva riconoscenza all'amico Dr. Helio Pierotti per i disegni dei falli.

#### *Ochthebius (Hymenodes) jelineki* n. sp.

La nuova specie appartiene al gruppo *metallescens* ROSENHAUER : esternamente assomiglia all'*O. (H.) semisericeus* S. Cl. DEVILLE (del quale ho potuto esaminare un paratipo), ma se ne distingue agevolmente per avere il pronoto più piatto e meno zigrinato, più lucido sulle parti elevate e maggiormente punteggiato ; inoltre la forma del lobo mobile dell'edeago (Fig. 1) la caratterizza senza alcun dubbio.

Colore : nero con tenui riflessi rossi o blu sulla testa e sul pronoto, verdastri sulle elitre ; palpi mascellari, antenne e zampe rossastre ; epipleure nere.

\* Déposé le 10 janvier 1982.

\*\* Via Fontane 172, I-31020 Lancenigo - Treviso (Italie).

Testa : labbro superiore incavato ; clipeo zigrinato, con scarsi punti più grossi ; fronte lucida e fortemente punteggiata ; solco clipeo-frontale strettissimo e poco profondo ; fossette frontali piccole ; postlabio subquadrato, lucido e con rari piccoli punti.

Pronoto : zigrinato, liscio sul disco, parti elevate ed espansioni laterali con punteggiatura doppia, rada e grossolana ; fossette discali poco marcate, le posteriori allungate in avanti ; membrana translucida stretta ; angoli anteriori acuti.

Elitre : lucide, non insellate ; strie larghe come le interstrie, punti discretamente grandi, portanti le solite caratteristiche setole bianche piegate all'indietro ; interstrie trasversalmente rugose ; doccia laterale stretta. Nelle ♀♀, le elitre sono più panciute e più appuntite all'apice.

Metasterno : opaco, ma con l'area lucida molto ridotta e spostata molto indietro, sopra l'inserzione dei femori posteriori. Questo carattere, a quanto mi risulta, è presente solo in *O. (s. str.) baccarianus* JANSSENS (1962).

Pigidio : nelle ♀♀, con corte setole rigide, rossastre.

Holotypus : mm. 1,9 — Iran settentrionale : C. Elburz, Kandavan, Val. 2545 m.s.m., 10-11.VIII.1970, loc. n° 86, Exp. Nat. Mus. Praha, in coll. Museo Naz. St. nat. di Praga.

Allotypus : mm. 2 - ibidem, in coll. m.

Paratipi : 27 exx., ibidem, in coll. Mus. Naz. St. nat. di Praga e m.

Derivatio nominis : la specie è dedicata al Dr. Joseph Jelinek Direttore del Museo Naz. St. nat. di Praga.

#### *Ochthebius (Hymenodes) khuzestanicus* n. sp.

Molto simile al *O. jelineki* n. sp., dal quale differisce per i caratteri qui di seguito evidenziati :

Colore : testa e pronoto con più diffusi riflessi rossicci ; elitre bruno-rosse, più chiare della testa e del pronoto ; palpi mascellari, antenne e zampe testacee.

Pronoto : meno cordiforme, poco arrotondato ai lati, anzi per i tre quarti posteriori subrettilinei, con la massima larghezza molto anteriormente al mezzo, onde appare di una caratteristica forma subtrapezoidale, leggermente più piatto ; membrana translucida molto più larga.

Elitre : interstrie ancora più trasversalmente rugose ; strie finissime, incise, segnate solo dalle setole bianche coricate, con punti indistinti, come nell'*O. (H.) metellus* D'ORCHYMONT (1942). Nelle ♀♀, le elitre sono decisamente più panciute, più appuntite all'apice e con la doccia laterale molto più larga.

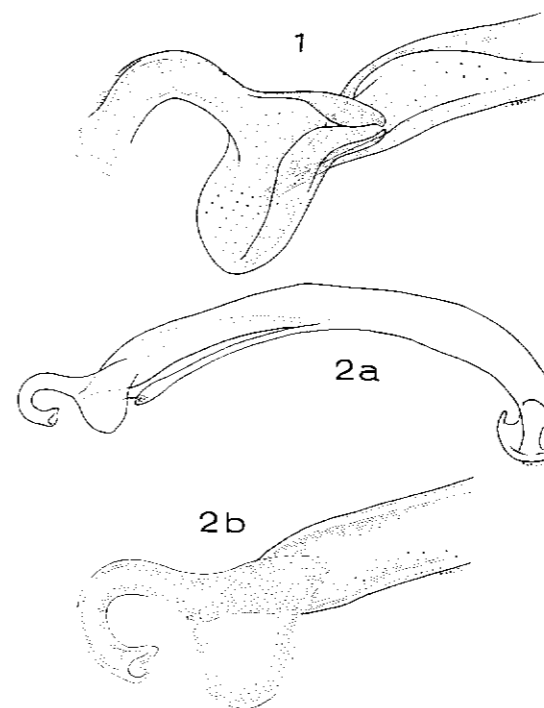


FIG. 1. — Parte apicale del fallo di *Ochthebius (Hymenodes) jelineki* n. sp.

FIG. 2a. — Fallo di *Ochthebius (Hymenodes) khuzestanicus* n. sp.

FIG. 2b. — Parte apicale del fallo di *Ochthebius (Hymenodes) khuzestanicus* n. sp.

Metasterno : tipicamente lucido, liscio ed impuntato.

Edeago : (Fig. 2a e 2b).

Holotypus : mm. 1,9 - Iran sud-orientale : Hoseiniyeh, 28 km a NNW. di Andimeshk, 12-13.IV.1977, 360 m.s.m., loc. n° 286, Exp. Nat. Mus. Praha, in coll. Museo Naz. St. nat. di Praga.

Allotypus : mm. 2,1 - ibidem, in coll. m.

Paratypi : 2 exx., ibidem, in coll. Mus. Naz. St. nat. di Praga e m.

Derivatio nominis : dalla regione di provenienza della serie tipica.

**Ochthebius (Hymenodes) scitulus** n. sp.

Sempre del gruppo *metallescens* ROSENBAUER, questa specie si distingue dalle altre per la forma della parte apicale del fallo (Fig. 3a e 3b) e per avere l'ultimo articolo dei palpi mascellari estremamente piccolo.

Colore : nero con riflessi verdastri, molto più marcati sulla testa e sul pronoto ; appendici rossastre, con ginocchi ed estremità dell'ultimo articolo dei tarsi neri ; faccia ventrale nera, epipleure rosse.

Testa : fortemente zigrinata ; labbro superiore incavato a U ; fossette frontali subrotonde, grandi e profonde.

Pronoto : più largo che lungo, zigrinato come la testa, su tutta la superficie si notano dei grossi punti sparsi ; fossette e solco mediano regolari e non marcati ; espansioni anterolaterali bene sviluppate con angoli anteriori acuti ; membrana translucida molto larga.

Elitre : lucide laccate, non convesse ; strie con punti discretamente piccoli e superficiali, portanti le comuni setole bianche coricate ; interstrie larghe come i punti ed egualmente rugose nei due sessi.

Metasterno : lucido e liscio.

Pigidio : nelle ♀♀, con raggiera di spine rossastre.

Holotypus : mm. 2,3 - Iran del nord : C. Elburz, Kandavan, Val. 2545 m.s.m., 10-11.VIII.1970, loc. 86, Exp. Nat. Mus. Praha, in coll. Museo Naz. St. nat. di Praga.

Allotypus : mm. 2,2 - ibidem, in coll. m.

Paratypi : 15 exx., mm. 2,2-2,4 - ibidem, in coll. Mus. Naz. St. nat. di Praga e m.

Derivatio nominis : dal latino grazioso.

**Ochthebius (Hymenodes) aliabadensis** n. sp.

E senz'altro l'*Hymenodes* più piccolo che io conosca, minuto come un *O. (Aulacochthebius) exaratus* MULSANT : i ♂♂ variano

da mm. 1,15 a mm. 1,28, le ♀♀ sono leggermente più grandi (mm. 1,30 - 1,44). Appartiene al gruppo del *O. foveolatus* GERMAR come l'*O. corrugatus* ROSENHAUER, al quale assomiglia vagamente, distinguendosene peraltro facilmente per la diversa struttura del

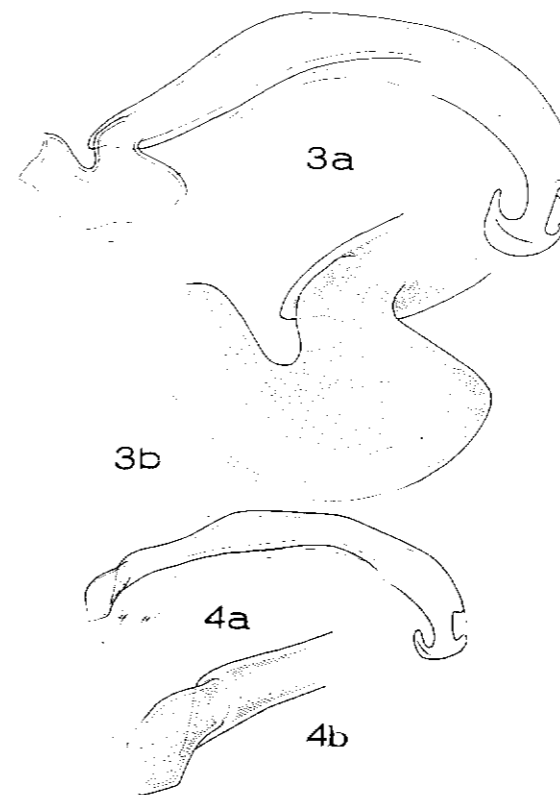


FIG. 3a. — Foallo di *Ochthebius (Hymenodes) scitulus* n. sp.

FIG. 3b. — Parte apicale del fallo di *Ochthebius (Hymenodes) scitulus* n. sp.

FIG. 4a. — Fallo di *Ochthebius (Hymenodes) aliabadensis* n. sp.

FIG. 4b. — Parte apicale del fallo di *Ochthebius (Hymenodes) aliabadensis* n. sp.

fallo (Fig. 4 A - 4 B) e per le dimensioni del corpo nettamente minori.

Colore : testa nera ; pronoto ed elitre con riflessi rameici, più marcati sulle elitre, per cui esse appaiono più chiare della testa

e del pronoto; palpi mascellari, antenne e zampe rossicce, tibie e tarsi leggermente più chiari. Faccia ventrale bruno-rossiccia.

Testa: labbro superiore incavato a V; clipeo lucido e finemente punteggiato; solco clipeo-frontale largo, per cui la fronte appare stretta e quasi completamente invasa dalle fossette; parti elevate lucide con qualche punto isolato.

Pronoto: lucido, sul disco e sulle espansioni anterolaterali con alcuni punti, relativamente grandi e distanziati; solco mediano largo; fossette discali e laterali grandi e profonde; margine anteriore a ciascun lato, dietro agli occhi, con un'incavatura, per cui gli angoli anteriori appaiono prolungati in un processo dentiforme acuminato; membrana translucida laterale stretta.

Elitre: lucide e piane sul dorso, leggermente più appuntite all'apice nelle ♀♀; strie larghe con punti grandi e molto ravvicinati tra loro, subquadrati nei ♂♂, più arrotondati nelle ♀♀, profondi e con corte setole bianche; interstrie strette e piane.

Metasterno: piatto, lucido e liscio con rari piccoli punti.

Pigidio: nelle ♀♀, con raggiera di corte spine rigide e bianche all'apice.

Holotypus: Iran del nord: Aliabad, 28.VI.1970, loc. n° 32, Exp. Nat. Mus. Praha, in coll. Museo Naz. St. nat. di Praga.

Allotypus: ibidem, in coll. m.

Paratypi: 13 exx., ibidem, in coll. Mus. Naz. St. nat. di Praga e m.

Derivatio nominis: dalla località di provenienza della serie tipica.

#### *Ochthebius (Hymenodes) pudilaceris* n. sp.

Appartiene al gruppo dell'*O. (H.) foveolatus* GERMAR: leggermente più grande dell'*O. (H.) aliabadensis* n. sp. (mm. 1,34 - 1,40), ma più vicino nell'aspetto all'*O. (H.) pedicularis* KUWERT; il lobo mobile preapicale del fallo (Fig. 5a e 5b) ricorda un po' quello dell'*O. (H.) nanus* STEPHENS.

Colore: testa e pronoto scuri, con estesi riflessi verdastri o rameici; elitre brune; appendici rossastre; faccia ventrale nera; epipleure rosse.

Testa: lucida, liscia e finemente punteggiata; labbro superiore incavato nel mezzo; solco clipeo-frontale svasato triangolarmente nel mezzo; fossette frontali piccole, rotonde e profonde; postlabio rettangolare, liscio e lucido, con punti sparsi.

Pronoto: trapezoidale, finemente zigrinato, lucido e liscio sul disco, con punteggiatura sparsa e grossolana; fossette piccole e poco marcate; espansioni anterolaterali poco pronunciate e con angoli anteriori smussati; membrana translucida strettissima.

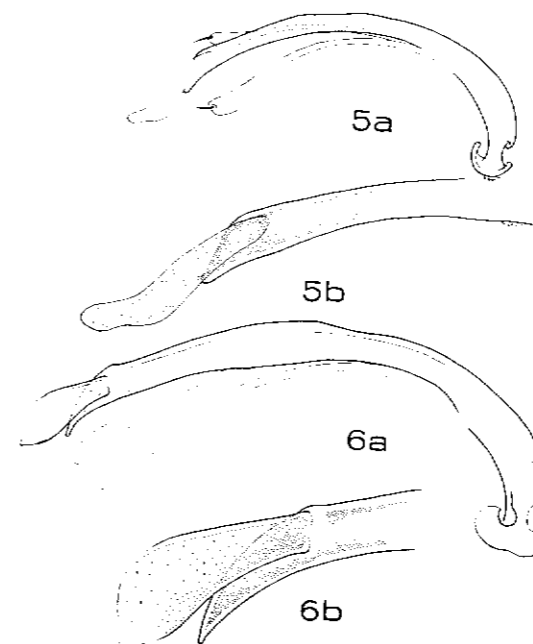


FIG. 5a. — Fallo di *Ochthebius (Hymenodes) pudilaceris* n. sp.

FIG. 5b. — Parte apicale del fallo di *Ochthebius (Hymenodes) pudilaceris* n. sp.

FIG. 6a. — Fallo di *Ochthebius (Hymenodes) longitarsis* n. sp.

FIG. 6b. — Parte apicale del fallo di *Ochthebius (Hymenodes) longitarsis* n. sp.

Elitre: opache, ogivali, nelle ♀♀, più panciute e molto più appuntite all'apice, strie con punti piccoli e ben numerabili, portanti corte setole bianche inclinate all'indietro; interstrie larghe come i punti, piane; doccia laterale strettissima, nelle ♀♀, molto più larga, specialmente nel mezzo.

Metasterno: lucido, liscio ed impuntato.

Pigidio: nelle ♀♀, senza la solita raggiera di spine.

Holotypus : Iran del sud : Derpehan, 12 km a E. da Senderk, 11-12.V.1977, loc. n° 326, Exp. Nat. Mus. Praha, in coll. Museo Naz. St. nat. di Praga.

Allotypus : ibidem, in coll. m.

Paratypi : 20 exx., ibidem, in coll. Mus. Naz. St. nat. di Praga e m.

Derivatio nominis : anagramma di *pedicularis*.

#### **Ochthebius (Hymenodes) longitarsis** n. sp.

Anche questa specie appartiene al gruppo del *O. foveolatus* GERMAR, differenziandosi dalle altre specie per la caratteristica forma della parte membranosa del lobo preterminale del fallo (Fig. 6A e 6B) e per l'aspetto generale che, a prima vista, la fa accostare ad un *Doryochthebius* KUW.

Colore : nero con riflessi rameici, più marcati sulla testa e sul pronoto ; appendici leggermente più chiare ; faccia ventrale ed epipleure nere.

Testa : labbro superiore leggermente incavato a V al margine anteriore ; clipeo e fronte lucidi e finemente punteggiati ; solco clipeo-frontale marcato e largo ; fossette frontali grandi, circolari e profonde.

Pronoto : leggermente più largo che lungo, posteriormente molto più stretto delle elitre, zigrinato, lucido ed impuntato sul disco ; fossette evanescenti e ziggrinate sul fondo, grandi e falci-formi le posteriori, piccole e rotonde, le anteriori ; solco mediano ben marcato ; espansioni anterolaterali poco sviluppate, così che i lati appaiono quasi rettilinei e danno al pronoto la classica forma trapezoidale ; membrana translucida, strettissima ; angoli anteriori arrotondati.

Elitre : lucide, subparallele e discretamente convesse ; subtroncate all'apice, con doccia marginale stretta, nei ♂♂ ; ogivali, meno convesse e più arrotondate all'apice, con doccia laterale più evidente, nelle ♀♀ ; strie con serie di punti ben marcati, subquadrati e discretamente distanziati tra loro, portanti cortissime setole bianche coricate ; interstrie piane, più strette dei punti.

Zampe : lunghe ; unguicolo posteriore più lungo degli altri tarsomeri presi assieme.

Metasterno : lucido e liscio.

Pigidio : nelle ♀♀, senza raggiera di rigide spine.

Holotypus : mm. 1,7 - Iran orientale : Kaurak, 2-3.VI.1977, loc. n° 355, Exp. Nat. Mus. Praha, in coll. Museo Naz. St. nat. di Praga.

Allotypus : mm. 1,4 - ibidem, in coll. m.

Paratypi : mm. 1,4 - 1,7 - 6 exx., ibidem, in coll. Mus. Naz. St. nat. di Praga e m.

Derivatio nominis : dalla particolare lunghezza dell'unguicolo posteriore.

#### **Riassunto**

Nella presente nota, l'Autore descrive sei nuove specie di *Ochthebius* (*Hymenodes*): *jelineki*, *khuzestanicus*, *scitulus*, *aliabadensis*, *pudilaceris*, *longitarsis*, de l'Iran, fornendone i disegni dei falli.

#### **Résumé**

Dans cette note, l'auteur donne la description de six nouvelles espèces d'*Ochthebius* (*Hymenodes*): *jelineki*, *khuzestanicus*, *scitulus*, *aliabadensis*, *pudilaceris*, *longitarsis* de l'Iran et les dessins de leurs édéages.

#### **Bibliographie**

- CHIESA A., 1959. — *Hydrophilidae Europae*. Forni Ed., Bologna, pp. 12-20.  
 D'ORCHYMONT A., 1933. — Contribution a l'étude des Palpicornia VIII. *Bull. Ann. Soc. Ent. Belg.*, 73 : 271-315.  
 D'ORCHYMONT A., 1940. — Palpicornia de Chypre. *Mém. Mus. roy. Hist. nat. Belg.*, série 2, Fasc. 19 : 1-35.  
 D'ORCHYMONT A., 1942. — Le complexe *Ochthebius* (*Hymenodes*) *foveolatus* auct. *Bull. Mus. r. Hist. nat. Belg.*, XVIII, n° 45 : 1-16.  
 D'ORCHYMONT A., 1942. — Le groupe de l'*Ochthebius* (*Hymenodes*) *metallescens* ROSEN. *Bull. Mus. r. Hist. nat. Belg.*, XVIII, n° 51 : 1-16.  
 JANSSENS E., 1963. — Hydraenidae du Vilayet de Trébizonde (Nord-Est Anatolia). *Bull. Inst. r. Sci. nat. Belg.*, XXXIX, n° 7 : 26-30.  
 JOACHIM I., 1967. — Limnofauna Europaea, Eine Zusammenstellung aller die europäischen Binnengewässer bewohnenden mehrzelligen Tierarten mit Angaben über ihre Verbreitung und Ökologie, 262-264.