

- BECKER L., 1896. — Les Arachnides de Belgique, 2^{me} et 3^{me} partie. *Ann. Mus. r. Hist. nat. Belgique*, T. XII : 1-378.
- BONNET P., 1958. — *Bibliographia araneorum*.
- FAGE L., 1933. — Les arachnides cavernicoles de Belgique. *Bull. Soc. ent. France*, 38 (4) : 34-55.
- LOCKET G.H. & MILLIDGE A.F., 1953. — *British Spiders. Vol. II*. Ray Society, London, 449 pp.
- MARTENS J., 1978. — Weberknechte, Opiliones. Die Tierwelt Deutschlands. 64. Teil. *Fischer Verlag, Jena*, 464 pp.
- MILLER F., 1958. — Beitrag zur Kenntnis der Tschechoslowakisches Spinnenarten aus der Gattung *Centromerus* DAHL. *Acta Soc. ent. cech.*, 55 (1) : 71-91.
- THALER K., 1972. — Über vier wenig bekannte *Leptyphantes*-arten der Alpen (Arachnida, Aranei, Linyphiidae). *Arch. Sc. Genève*, 25 (3) : 289-308.
- WIEHLE H., 1960. — Die Tierwelt Deutschlands. Spinnetierte oder Arachnidea (Aracae). XI : Micryphantidae - Zwergspinnen. *Gustav Fischer Verlag Jena*, 620 p.
- WUNDERLICH J., 1972. — Zur Spinnenfauna Deutschlands, XII. Neue und seltene Arten der Linyphiidae und einige Bemerkungen zur Synonymie (Arachnidea, (Araneae). *Senckenbergiana biol.*, 53 (3/4) : 291-306.
- WUNDERLICH J., 1974. — Ein Beitrag zur Synonymie einheimischer Spinnen (Arachnida, Araneae). *Zool. Beiträge*, 20(1) : 159-176.

SCLEROGIBBA TRANSITORIA,

n. sp., MALE DE SOMALIE

(Hymenoptera Bethyloidea Sclerogibbidae)*

par Paul DESSART**

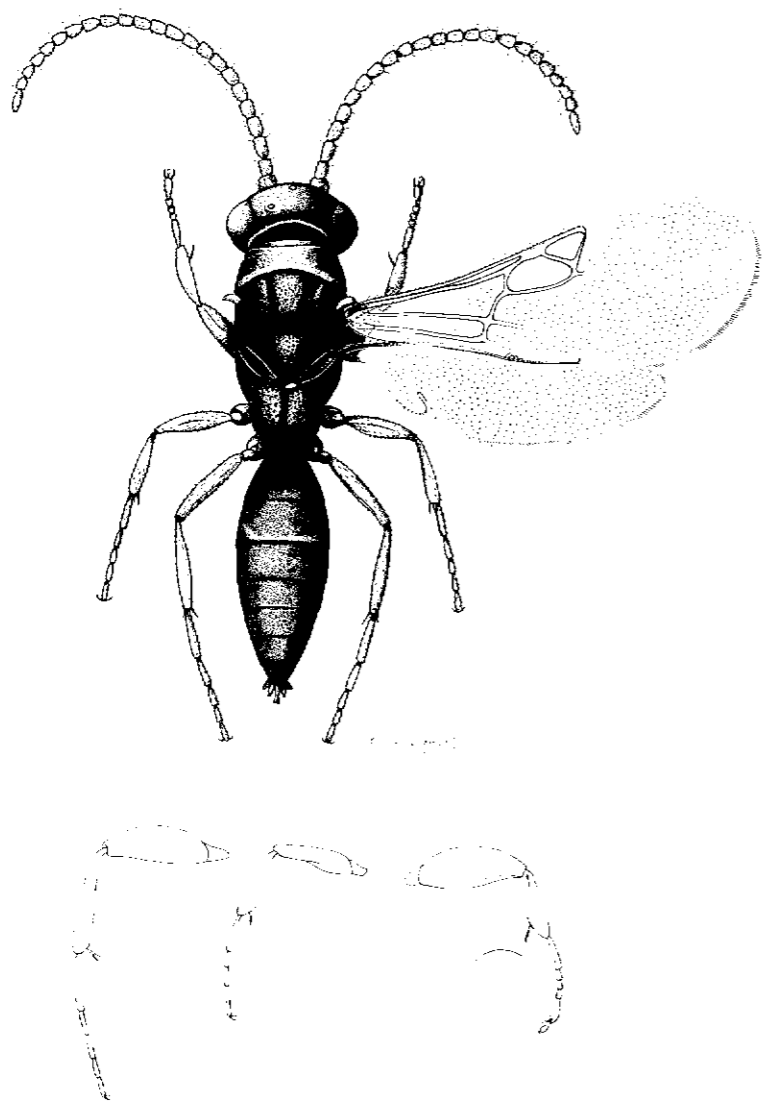
Les Sclérogibbidés ne sont pas parmi les mieux connus des Hyménoptères : ils sont parasites d'insectes rares, des Embioptères, et donc également très peu fréquents ; en outre, le dimorphisme sexuel est très poussé et en absence d'élevages procurant les deux sexes, il est aléatoire d'associer mâles et femelles capturés isolément, de sorte que bon nombre d'espèces (et jadis, de genres, depuis mis en synonymie) ne sont connues que par un seul sexe. Des 14 espèces répertoriées en 1958 par Keizô Yasumatsu, 4 seulement sont connues par les deux sexes (en admettant une synonymie pour deux espèces italiennes, non appuyée par un élevage) ; les 10 restantes ne comprennent que 2 espèces connues par le mâle.

Nous sommes d'ailleurs d'avis que les diagnoses génériques des mâles subiront d'importants remaniements au fur et à mesure que les espèces seront mieux connues — à moins qu'on ne finisse par ne plus reconnaître qu'un seul genre pour la famille...

En triant du matériel somalien capturé au piège Malaise par notre excellent collègue et ami Nando Bin, de Perugia, nous avons eu l'agréable surprise de trouver un exemplaire mâle de cette intéressante famille. La brièveté de sa cellule radiale l'éloigne de tous les mâles décrits jusqu'à présent ; son appartenance générique n'est pas évidente : par sa cellule sous-costale partiellement oblitérée par le rapprochement de la costale et de la radiale, par l'absence de cellule « discoïdale », il se rapproche de *Probethylus* ; mais cette cellule fait aussi défaut chez *Sclerogibba crassifemorata* Riggio & Stefani-Perez, dont le mâle a été décrit

* Déposé le 4 novembre 1981.

** Institut royal des Sciences naturelles de Belgique, 29, rue Vautier, B-1040 Bruxelles, Belgique.



Sclerogibba transitoria n. sp., holotype mâle ($\times 32$).

En haut, habitus, vue dorsale. En bas, de droite à gauche, pattes droites, antérieure, médiane et postérieure. (K. de Pierpont del).

comme *Cryptobethylus mancinii* Masi, 1933. Ce dernier mâle possède une cellule radiale moins étendue que la cubitale, comme le mâle qui nous préoccupe, et comme lui, 4 sillons longitudinaux sur le mésoscutum (mais ce dernier caractère ne semble pas de valeur générique). D'autre part, on a décrit d'Erythrée une femelle actuellement dénommée *Sclerogibba magretti* (Kieffer, 1913). Il est possible, sinon probable, que notre mâle appartienne à la même espèce. C'est un nouvel argument pour opter pour le genre *Sclerogibba*.

***Sclerogibba transitoria* n. sp.**

HOLOTYPE : mâle (8109/011)

Coloration : tête, mésosoma et métasoma noirâtres, avec cependant une lamelle intertorulaire, l'arrière du pronotum et les tegulae roussâtres ; antennes : rousses à la base mais fonçant légèrement et progressivement vers l'apex ; pattes roussâtres (hanches comprises) mais onychiums légèrement assombris ; palpes roussâtres, mandibules brunes ; nervures costale et sous-costale plus sombres que les autres. Tête et dos du thorax chagrinés ; propodéum rugueux, fovéolé, avec certaines crêtes des fovéoles plus prononcées, en particulier le long de l'axe qui est très subtilement déprimé (vague sillon) ; métasoma alutacé, plus subtilement le long du bord postérieur des tergites (qui peuvent ainsi paraître un rien plus clairs sous certains éclairages : cf figure 1 ; antennes de 28 articles (la droite partiellement amputée) ; yeux très étroits (longueur/largeur : $310 \mu\text{m}/150 \mu\text{m}$), les bords facial et génal pratiquement rectilignes et parallèles ; espace facial interoculaire minimal grand : $380 \mu\text{m}$ (74 % de la largeur de la tête) ; mésoscutum à 4 sillons longitudinaux percurrents ; flanc : la portion méso-pleurale est fort bombée, fort saillante par rapport à la partie pronotale et la dépression métapleuro-propodéale. Pattes (fig. 2) : à noter les fémurs antérieurs, nettement plus épais que les autres et plus longs que les tibias antérieurs ; arolium antérieurs gros et piriformes ; formule des éperons tibiaux : 1, 2, 2.

Principales mensurations (longueur/largeur/hauteur en μm).
Tête : 295/515/515 ; mésosoma : 945/500/390 ; mésoscutum : 245 ; scutellum : 190 ; métasoma : 975/405/230 ; aile antérieure : 1550/570, aile postérieure : 1190/340, antenne : environ 1515 ; longueur cumulée des trois tagmes : 2215.

Localisation : holotype-monotype déposé dans les collections de l'Institut royal des Sciences naturelles de Belgique, Somalie, Mogadiscio, Afgoi Valley ; 14/18 avril 1978, piège Malaise, réc. Nando Bin ; préparations microscopiques n° 8109/011.

Summary

As the sexes are too heteromorphic to allow association between isolated male and female *Sclerogibbidae* (*Bethyloidea*), a male collected in a Malaise trap in Somalia is described as new species : *Sclerogibba transitoria* n. sp.

Bibliographie

- BENOIT P.L.G., 1950. — Les Sclerogibbidae (Hym.-Acul.) éthiopiens. *Rev. Zool. Bot. afr.*, 44/1 : 132-134.
- MASI L., 1933. — Raccolte entomologiche nell'isola di Capraia fatte da C. Mancini e F. Capra (1927-1931). *Mem. Soc. ent. ital.*, 11/2 (1932) : 181-205.
- RICHARDS O.W., 1939. — The Bethyloidea subfamily Sclerogibbinae (Hymenoptera). *Proc. R. ent. Soc. London*, B., 8/11 : 211-223.
- SHETLAR D.J., 1973. — A redescription and biology of *Probethylus schwarzi* Ashmead (Hymenoptera : Sclerogibbidae) with notes on related species. *Ent. News*, 84 : 205-210.
- STEFANI R., 1956. — Descrizione e osservazioni sulla biologia e sulla larva di un nuovo Sclerogibbino della Sardegna (Hymenoptera - Bethyloidea). *Boll. Soc. ent. ital.*, 86/9, 10 : 130-137.
- YASUMATSU K., 1958. — A new addition to the genera of the Sclerogibbidae (Hymenoptera). *Kontyu*, 26/1 : 20-24.

SUR QUELQUES CLAVIGERINES AFROTROPICAUX. REMARQUES DIVERSES, NOTES SYNONYMIQUES ET DESCRIPTION DE DEUX GENRES NOUVEAUX (COLEOPTERA PSELAPHIDAE) *

par Georges COULON**

Depuis les révisions des Psélaphides de l'Afrique intertropicale (1959a), de Madagascar (1960c) et de l'Afrique australe (1964) du Dr R. JEANNEL, un certain nombre de modifications et additions ont été apportées à la systématique des Clavigérines afrotropicaux au travers de notes dues pour la plupart à la plume du R.P. M.-J. CÉLIS. Au fil de ses travaux, cet auteur a bien souvent mentionné la nécessité d'une révision de la sous-famille, mais n'a jamais pu mettre son projet à exécution bien qu'il ait laissé quelques notes au Musée de Tervuren, témoignages de son intention malheureusement trop fragmentaires pour pouvoir être utilisés.

Le présent travail n'a, faute de temps, pas la prétention de combler cette lacune. Cependant, des remaniements préliminaires s'avéraient indispensables et constituent l'objet de cette étude. Ainsi, il apparaît que les genres *Corynotellus* JEANNEL, *Articerodites* JEANNEL et *Paraclavigerodes* CÉLIS ne peuvent être retenus et doivent respectivement tomber dans la synonymie de *Fustiger* BRENDÉL, *Pseudoclavigerodes* REICHENSPERGER et *Radamopsis* REICHENSPERGER. En outre, les synonymies *Pseudoclavigerodes kobli* REICHENSPERGER = *Articerodites medleri* CÉLIS, *Radamopsis rotundatus* (JEANNEL) = *R. bitalensis* CÉLIS = *R. jeanneli* CÉLIS et *Radamopsis vanboveni* (JEANNEL) (**comb. nov.**) = *Paraclavigerodes longulus* (JEANNEL) ont été établies. Par ailleurs, de nombreuses espèces ont été transférées et il a fallu créer

* Déposé le 4 novembre 1981.

** Rue de la Sapinière 62, B-1170 Bruxelles.