

Gomhets 15.VII.1974 1 ♂, 6.VII.1975 3 ♂, 12.VII.1977 1 ♂; Sy, Vieux-ville 27.VI.1942 1 ♂ (J. Depré - coll. N. Gillet); Torgny (R.N.) 27.VI.1970 1 ♂, 24.VI.1971 4 ♂, 20.VI.1972 1 ♂, 24.VII.1975, 1 ♂, 29.V.1976, 1 ♂, Trooz (Forêt) 1920 1 ♂ (Gérard - coll. N. Gillet); Virton, Vallée du Rabais 17.VII.1969 1 ♂.

Platycis minutus (F.): Ath, jardin 30.VIII.1975 1 ♀, 4.IX.1981 1 ♂.

Platycis cosnardi (CHEV.): Houtaing 20.V.1977 1 ♀ (R. Eloy); Virton, Vallée du Rabais 18.V.1970 1 ♂.

LAMPYRIDAE

Lampyris noctiluca (L.): Ath 11.VIII.1965 1 ♀; Bomal VII.1919 1 ♀ (Gérard - coll. N. Gillet); Chaudfontaine 12.V.1946 1 ♂ (N. Gillet); Liège 6.V.1932, 1 ♀ (N. Gillet); Muno 22.VI.1971 1 ♂; Nonceveux 7.VII.1942 1 ♂ (N. Gillet); Rochefort 17.VII.1967 1 ♂ (G. Cloës); Spa VII.1939 1 ♀ (N. Gillet); Tilff VI.1953 1 ♂, 22.VII.1955 1 ♂ (N. Gillet); Torgny (R.N.) 25.VII.1954 1 ♂ (J. Leroux); Villers-St-Amand (R.N.) 1962 1 ♀.

Phosphaenus hemipterus (GEOFFR.): Bruxelles 27.VI.1878 1 ♂ (H. Donckier - coll. N. Gillet); Muno 15.VII.1975 1 ♂, 1.VII.1978 1 ♂; Muno, R.N.- Roche à l'Appel 14.VII.1977 1 ♂ St-Denis (Obourg), Bois 16.VI.1973 1 ♂ (G. Blondeau).

Phausis splendidula (L.): Bomal s/Ourthe 7.1919 1 ♂ (Gérard - coll. N. Gillet); Forêt de Soignes 15.VI.1966 1 ♂ (G. Cloës), 23.VI.1973 10 ♂, 1 ♀; Tilff 12.VII.1956 1 ♂, 14.VI.1957 2 ♂, 16.VI.1957 1 ♂, 14.VI.1958 1 ♂ (N. Gillet).

UNE NOUVELLE ESPECE DE **SPERMOHAGUS** Schonner

Coleoptera : Bruchidae : Amblycerinae)
DE TURQUIE

par J. DECELLE**

La faune des Bruchidae de la Turquie, au point de rencontre de plusieurs zones zoogéographiques, s'avère particulièrement riche. Parmi le matériel provenant de ce pays qui m'est récemment passé sous les yeux, le genre *Spermophagus* Schönherr, 1833 est représenté par six espèces : *sericeus* (Geoffroy, 1785), *calyptegiae* (Luk. et Ter Min., 1957), *variolosopunctatus* Gyll., 1833, *kuesteri* Schilsky, 1905, *caucasicus* Baudi, 1886 et la nouvelle espèce décrite ici.

Spermophagus caricus n. sp.

Espèce courte et large, remarquable parmi les autres espèces turques du genre, par la dense pubescence du dessus de son corps, disposée en une bande suturale et trois bandes transversales incomplètes sur les élytres.

MALE :

Tête relativement large. Yeux transverses mais non fortement saillants, échancrés sur les trois quarts de leur diamètre. Espace interoculaire étroit, élevé mais non franchement caréné. Arrière de la tête finement ponctué et couvert de fine pubescence grise. Antennes longues, égalant les deux tiers de la longueur du corps ; leur 2^e article court ; le 3^e deux fois aussi long que le 2^e ; les six derniers articles plus longs que larges.

* Déposé le 7 octobre 1981.

** Musée Royal de l'Afrique centrale, B-1980 Tervuren.

Pronotum large, 1,6 fois aussi large que long ; ses côtés arrondis, de plus en plus sensiblement de l'arrière vers l'avant ; sa base bisinuée des deux côtés du lobe antéscutellaire arrondi. Son disque très densément ponctué, couvert d'une dense pubescence gris-beige masquant les téguments. Ecusson triangulaire, assez médiocre.

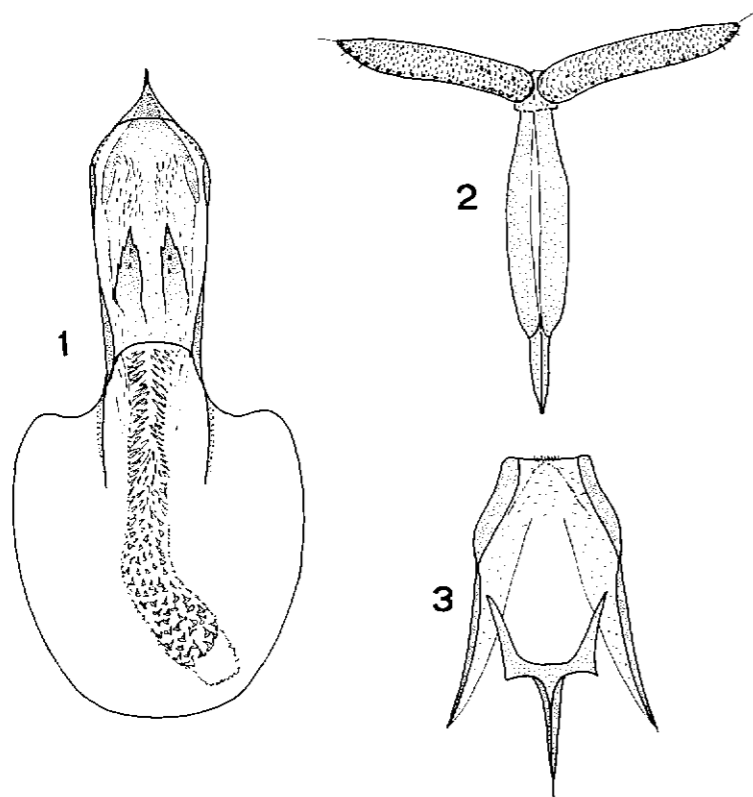


FIG. 1-3. — *Spermophagus caricus* n. sp. :
1, lobe médian et sac interne ; 2, paramères ; 3, spicule gastral et urosternite.

Elytres courts, 1,8 fois aussi longs que le pronotum et, pris ensemble, plus larges que longs. Leurs côtés arrondis avec leur plus grande largeur légèrement en avant de leur mi-longueur. Stries ponctuées, fines. Interstries très finement et densément ponctués. Leur pubescence comportant une bande suturale et trois bandes transversales, incomplètes, gris-beige tranchant sur le reste brun

sombre ; la bande suturale couvrant les deux premiers interstries ; les trois bandes transversales relativement larges ; la 1^{re} basale, plus ou moins interrompue sur le calus huméral saillant ; la 2^e médiane et latérale, limitée vers l'intérieur par la 5^e strie ; enfin, la 3^e, au quart postérieur, limitée vers l'intérieur par la 3^e strie. Cette pubescence facilement caduque, sa disposition en bandes peu reconnaissable sur les individus érodés.

Pygidium en forme d'écu, légèrement plus long que large, incliné à 45° à sa base ; son disque convexe avec sa convexité de plus en plus forte vers l'apex ; sa ponctuation assez forte et dense ; sa pubescence gris-beige, dense.

Dessous recouvert de pubescence gris-beige, plus dense sur les flancs et plus blanche sur les épimères mésothoraciques et sur l'extrémité extérieure des hanches postérieures. Pattes noires avec l'extrémité apicale des fémurs antérieurs et médians étroitement rougeâtre. Tibias postérieurs présentant à leur troncature apicale, oblique sept ou huit denticules subégaux et munis de deux éperons mobiles, subégaux, rouges.

Longueur : 2,4-2,7 mm (2,7-3,0 mm avec le pygidium).

Genitalia ♂ : lobe médian subparallèle, fortement acuminé à l'apex, sa base très ample (fig. 1) ; sac interne présentant d'avant en arrière, des spinulations, deux pièces symétriques, coniques, acuminées portant quelques dents, enfin une longue traînée de spinulations triangulaires fort petites vers l'avant, s'épaississant progressivement vers l'arrière. Paramères soudés, terminés en deux ailes libres à bords relativement parallèles, acuminées à l'apex, finement réticulées, présentant quelques points basaux et latéraux et munis vers leur apex de courtes soies (fig. 2) ; hypomère triangulairement acuminé et caréné vers l'apex ; spicule gastral en Y à branches antérieures assez parallèles ; urosternite tronqué à l'apex (fig. 3).

Holotype ♂ : Turquie : Mugla, 5.VI.1973, sur *Pistacia vere*, N. Lodos leg. ; dans ma collection.

1 paratype ♂ : Turquie : Bilecik, 500 m, 14.VII.1972, M. et G. Osella leg. ; au Museo Civico di Storia Naturale di Verona.

Cette espèce est nommée *caricus*, d'après l'appellation ancienne de la région où est situé Mugla, dans le S-W de l'Anatolie : la

Carie, dont les cités les plus connues étaient Milet et Halicarnasse (actuellement Bodrum, célèbre dans l'Antiquité par le tombeau du Roi Mausole, une des sept Merveilles du Monde).

Summary

Among some material gathered in Turkey, six species of *Spermophagus* were determined: *sericeus* (Geoffroy), *calystegiae* (Luk. et Ter Min.), *variolosopunctatus* Gyll., *kuesteri* Schilsky, *caucasicus* Baudi and a new one: *caricus*, here described. This dumpy species differs from the other Turkish *Spermophagus* by the dense pubescence of its upper part ordered in a sutural strip and three incomplete transverse fascia on the elytra.

POLISTES GALLICUS L.

(Hymenoptera, Vespidae)

EN BELGIQUE*

par C. DELMOTTE**

Polistes gallicus L. n'est pas connu de Belgique (Petit, 1980) et les exemplaires qui ont été signalés sous ce nom dans les travaux belges jusqu'à Bondroit (1943), étaient en réalité des *Polistes biglumis bimaculatus* (Geoffroy in Fourcroy) (Leclercq, 1953).

Bondroit (1943) disait d'ailleurs de *P. gallicus*: « ..., espèce méridionale qui n'a pas encore été observée en Belgique... » et Leclercq (1953): « ... la véritable *P. gallica* a une répartition nettement plus méridionale et je n'ai jamais vu aucun spécimen belge qui pourrait en être ».

Dans l'Atlas provisoire des Insectes, Leclercq *et al.* (1970) ne font pas mention de *P. gallicus*, les seules *Polistes* recensées en Belgique étant des espèces *biglumis bimaculatus* et *nimpha* (Christ).

En France, *P. gallicus* se rencontre couramment jusqu'aux environs de Paris et atteint la Champagne (Bondroit, 1943); Petit (1980) le cite des Ardennes françaises, et Cavro (1950) du Pas-de-Calais. (Nous avons revu ces exemplaires de Sus-St-Léger, qui sont de véritables *P. gallicus*). Au Grand-Duché de Luxembourg, il existe dans le Gutland et l'Oesling (Sauber et Hoffmann, 1974). Selon Guiglia (1972), il est très commun en Italie, dans les plaines et les régions peu accidentées, ne dépassant pas 1000 m d'altitude. Il est présent en Espagne, en Tchécoslovaquie, dans toute la région méditerranéenne, l'Afrique du Nord et l'Asie paléarctique jusqu'au Japon. Il devient plus rare un peu au-dessus du 48^{me} parallèle ou il se cantonne dans les biotopes à microclimat chaud (Sauber et Hoffmann, 1974).

* Déposé le 4 novembre 1981.

** Zoologie Générale et Faunistique (Prof. J. Leclercq) Faculté des Sciences Agronomiques de l'Etat, B-5800 Gembloux.