

**PARASARCOPHAGA PAULARNAUDI** n. sp.

NOUVELLE SARCOPHAGINE  
DU PROCHE-ORIENT\*

(Diptera, Sarcophagidae)

par Andy Z. LEHRER\*\*

Dans la petite collection hétérogène de Diptères Sarcophagidae, qui m'a été envoyée pour étude par le Dr. Paul H. ARNAUD jr. (California Academy of Sciences, Department of Entomology, San Francisco, California, U.S.A.), j'ai identifié une espèce inconnue. Elle appartient au genre *Parasarcophaga* JOHNSTON & TIEGS, et la configuration des pièces génitales du mâle suggère seulement une certaine affinité avec *Sarcophaga czernyi* BÖTTCHER 1912, récoltée sur la côte adriatique de Yougoslavie (Raguse,auj. Dubrovnik).

***Parasarcophaga paularnaudi*** n. sp.

MÂLE :

*Tête* : noire et couverte d'un tomentum argenté à nuances dorées, plus dense sur le profrons et la partie supérieure des parafacialies. Vu de dessus, le front mesure les 2/3 de la largeur d'un œil. La bande frontale noire est deux fois plus large qu'une parafrontalie. L'épistome est d'un jaune-brunâtre et le vibrissarium d'un brun-noirâtre. Les antennes sont noires à nuances brunes ; le troisième article est deux fois plus long que le deuxième. L'arista noire est longuement poilue sur ses deux parties. La trompe noire est relativement courte. Les palpes sont noirs et élargis à leur moitié apicale.

---

\* Déposé le 11 janvier 1981.

\*\* Centre de Recherches biologiques, Calea 23 August nr. 20 A, 6600 Iasi, R.S. Roumanie. *Adresse privée* : Strada Oastei nr. 2A, Scara A, etajul 2, apart. 5, 6600 Iasi, R.S. Roumanie.

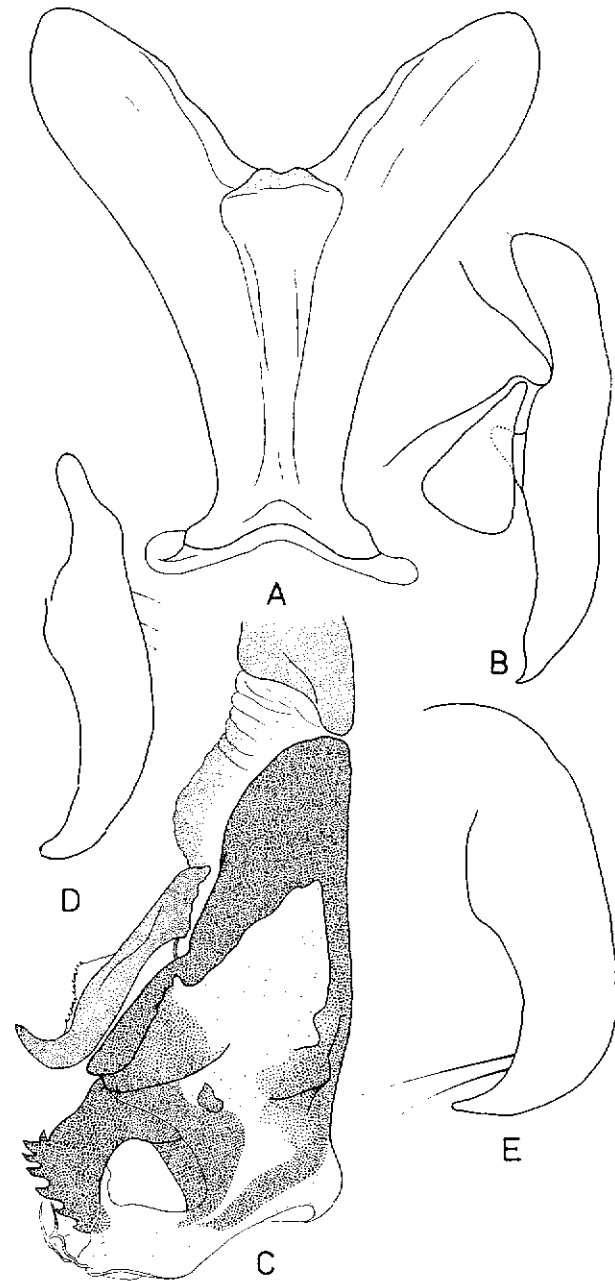


FIG. 1. — *Parasarcophaga paularnaudi* n. sp.; A = sternite V;  
B = cerques et paralobes; C = distiphallus; D = prégonites;  
E = postgonites

*Chétotaxie de la tête* : les macrochètes verticaux internes sont longs et rétroclines ; les macrochètes verticaux externes sont distincts, presque à moitié plus courts et plus fins que les internes ; les ocellaires proclines et divergents sont fins ; les préverticaux rétroclines et les postverticaux sont relativement grands et d'égale grosseur ; les macrochètes frontaux sont au nombre de 9 paires qui descendent sur les parafaciales jusqu'au niveau du deuxième article de l'antenne ; à la marge antéro-inférieure de l'œil, on voit 4-5 cils parafaciaux longs ; les petites vibrisses montent un peu sur les bordures faciales ; l'occiput présente quelques macrochètes relativement longs derrière le triangle ocellaire ; les microchètes occipitaux noirs sont disposés sur 2-3 rangées. Le péristome est pourvu de poils noirs ; la partie postérieure de la tête et son angle inféro-postérieur ont une pilosité longue, rare et d'un blanc-jaunâtre.

*Thorax* : noir à tomentum dense, cendré ; les trois bandes longitudinales dorso-médianes noires et les deux latérales plus minces sont bien visibles. Les stigmates antérieurs et postérieurs sont d'un brun-noirâtre. Les pattes noires ont les griffes très longues et les pulvilles brunes ; les fémurs médians ont un ctenidium bien développé, mais pas typique.

*Chétotaxie du thorax* : ac = 0 + 1 (avant les macrochètes post-suturales il y a encore une courte paire piliforme), dc = 5 + 4, ia = 1 + 2, prs = 1, sa = 3, pa = 2, h = 3, ph = 2, n = 4, sc = 1 + 3, pp = 1 (et quelques piliformes), pst = 1 (et quelques piliformes), st = 1 : 1 (cette espèce est la première Sarcophagine avec un telle formule des sternopleuraux).

*Ailes* : transparentes à teinte brune. La nervure  $r_1$  est glabre ; la nervure  $r_{4+5}$  a quelques microchètes à sa base. Cubitulus est brusquement courbé en angle droit. L'épine costale manque.

*Chétotaxie des tibias* : les tibias antérieurs ont 3 ad proximaux et 1 pv ; les tibias médians sont pourvus de 1 ad, 1 av, 2 pd et 1 pv ; les tibias postérieurs ont quelques ad, 1 av, 2 pd et une longue vilosité sur les parties antéro- et postéroventrales.

*Abdomen* : noir, couvert d'un tomentum argenté à nuance jaunâtre avec dessins caractéristiques. Sa formule chétotaxique est : 0 + 0 + série + série. Le tergite V est pourvu de poils longs, minces et denses sur la surface postéro-ventrale. Les tergites géni-

tal et anal sont noirs ; le premier est couvert d'une pruinosité sur sa moitié postérieure, mais il est dépourvu de macrochètes marginaux. Les cerques sont noirs ; les paralobes sont d'un noir-brunâtre.

*Armature génitale* : fig. 1. Le sternite V (A) a un prolongement médio-ventral sous la forme d'une visière à marge ondulée ; ses lames n'ont pas des brosses denses, mais elles possèdent seulement des macrochètes forts et assez rares sur leurs faces internes. Les cerques (B) sont relativement étroits, légèrement courbés et pointus ; les paralobes ont un aspect normal. Le distiphallus (C) est bien développé ; les lobes membranaires sont soudés sous la forme d'une large plaque avec deux sommets apicaux, courbés et fortement pigmentés, et avec une crête médio-longitudinale dentée. Le paraphallus a une paire de lobes hypophalliques basaux étroits, mais bien sclérifiés et une protubérance dorso-latérale claire. Les apophyses latérales sont peu sclérifiées, longues, larges et pourvues de poils microscopiques. Les styles sont très gros, tubuliformes, noirs et pourvus de grandes dents marginales. Les prégonites (D) sont un peu plus courts et plus étroits que les postgonites (E) ; les premiers sont légèrement courbés ; les seconds sont courbés et dotés avec deux macrochètes superterminaux.

*Longueur du corps* : 14 mm.

FEMELLE : inconnue.

*Holotype* : ♂ Liban (Lebanon), Bterram, El Coura, 70 miles SE of Beirut, 11-18.VI.1971. George J. Mallick rec. Dans les collections de l'Académie des Sciences, Entomologie, San Francisco, California, U.S.A.).

#### Bibliographie

- KANO R., GORDON F., SHINONAGA S., 1967. — *Sarcophagidae (Insecta : Diptera)*. Fauna Japonica, Tokyo, 168 pp.  
 ROHDENDORF B.B., 1937. — *Fam Sarcophagidae (P. 1). Faune de l'U.R.S.S., Insectes Diptères*, 19 (1). Moscou-Leningrad, 501 pp. (en russe).  
 SÉGUY E., 1941. — *Etudes sur les Mouches Parasites. Tome II. Calliphorides. Calliphorines (suite), Sarcophagines et Rhinophorines de l'Europe occidentale et méridionale*. Encycl. Entom., A 21, 436 pp.  
 WHITE R. SENIOR, AUBERTIN D., SMART J., 1940. — *Family Calliphoridae. The Fauna of British India. Diptera*, VI. London, 288 pp.

## DESCRIPTION OF A NEW SPECIES OF LUCANIDAE FROM FORMOSA (TAIWAN) : **AESALS IMANISHII\*** (Coleoptera)

by Nobuo INAHARA\*\* and Pietro RATTI\*\*\*

« Ilha Formosa » or « Beautiful Island », Portuguese discoverers called Taiwan in 1517. Like a floating leaf, it lies 100 miles off the Chinese continent. Taiwan is a treasurehouse of Insects. In Lucanidae from Taiwan, we are already known to 44 certain species. Regarding *Aesalus*, Dr. Yushiro MIWA was reported *Aesalus asiaticus* LEWIS from Taiwan (1927 : *A list of Japanese Lucanidae, with the description of one new species*, pp. 29 & 31). However, in 1934 he was cancellation from Formosan Lucanid-Fauna because he found mistake at specimens label (*A Study on the Lucanid-Coleoptera from Japanese Empire*, V, p. 322). Dr. R. DIDIER & E. SÉGUY (1953) and Dr. B. BENESH (1960) described Japan & Formosa on distribution of *Aesalus asiaticus* in their Catalogus was based upon above MIWA'S list (1927). We believe they did not understand to Japanese language because MIWA'S paper (1934) was described in Japanese language. Therefore, we have not previously certain recorded from Formosa. In fact, there are no other record, despite through searching by a number of collectors during the past 43 years.

In March of 1974, Mr. Osamu Imanishi collected in the mountain district of Taiwan some specimens of a unique stag-beetle, which is new to Science and belongs to the Subfamily Aesalinae. This is the 45 th. species to the Lucanid-Fauna of the Taiwan, and will be described in the following lines in comparison with *Aesalus asiaticus* LEWIS from Japan.

\* Received 4 February 1981.

\*\* Curator of Hiei Natural Sci. Museum, P.O. Box 53, Ibaraki, Osaka, 567, Japan.

\*\*\* Via Prino 133-22, I-16016 Cogoletto (Ge), Ital.