

NOTES SUR DES ACARIENS
DES GENRES **SORICILICHUS** FAIN
ET **LUTRILICHUS** FAIN*

(Acari Chirodiscidae)

par A. FAIN**

Nous complétons ici les descriptions de trois espèces d'acariens pilicoles des genres *Soricilichus* FAIN, 1970 et *Lutrulichus* FAIN, 1970, parasites de mammifères.

Soricilichus FAIN, 1970

Ce genre est représenté jusqu'ici par 2 espèces africaines, l'une (*S. scutisorex* FAIN, 1970) parasite pilicole de *Scutisorex congicus* au Zaïre, la seconde (*S. kivuensis* FAIN, 1972) d'un insectivore, également du Zaïre.

Nous complétons ici la description de *S. kivuensis*.

Soricilichus kivuensis FAIN, 1972

Cette espèce a été décrite d'après un unique spécimen femelle. L'hotype (fig. 1) est long de 360 μ , la largeur en vue latérale de 105 μ . Il y a 27 stries cuticulaires sur la ligne médiane. Ecusson préscapulaire long de 40 μ , cet écusson est relié au sclérite entourant la patte II. Poil *h* très long (90 μ), poil *sb* très court. Poils périanaux très courts excepté les *l 5* (60-75 μ). Poils *sc e* 10-12 μ ; le *l 1* est épineux et long de 9 μ .

* Déposé le 5 mars 1980.

** Institut de Médecine Tropicale, Nationalestraat 155, B-2000 Antwerpen.

Cette espèce se distingue de *S. scutisorex* par la forme moins pointue du gnathosoma, la grande longueur des poils *l* 5, la forme épineuse et plus longue des *l* 1.

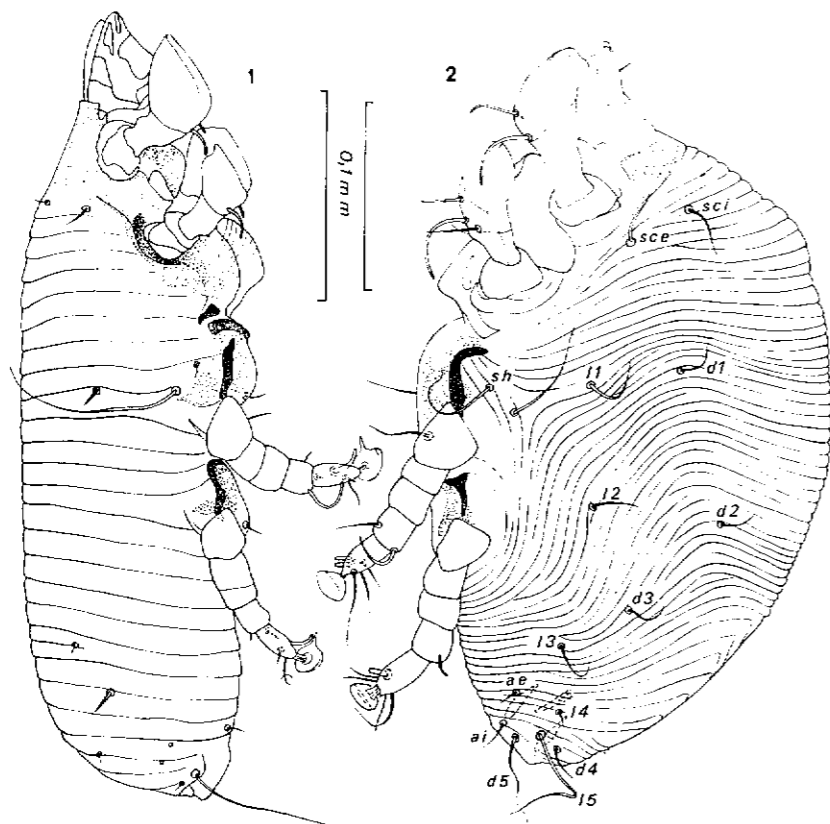


FIG. 1 - 2. — 1. *Soricilichus kivuensis* Fain. Holotype femelle.
2. *Lutrilichus linsang* Fain. Holotype femelle.

Hôte et localité : L'hôte de l'holotype est inconnu, la localité typique est Bukavu, Kivu, Zaire. Récemment nous avons retrouvé 12 spécimens femelles et 6 immatures (mais pas de mâles) de cette espèce sur deux *Crocidura*, de Bitalo Buloho, également au Kivu. Ces femelles correspondent parfaitement à l'holotype. Les *Crocidura* avaient été capturés par le Prof. Rahm, le 27.II.1967. Holotype au Musée de Tervuren.

Lutrilichus FAIN, 1970

Une clé des femelles des 5 espèces connues actuellement a été donnée précédemment (FAIN *et al.* 1974).

Nous complétons ici les descriptions de deux espèces asiatiques qui étaient encore insuffisamment connues.

Lutrilichus javanicus FAIN, 1970

Cette espèce n'est connue que par la femelle.

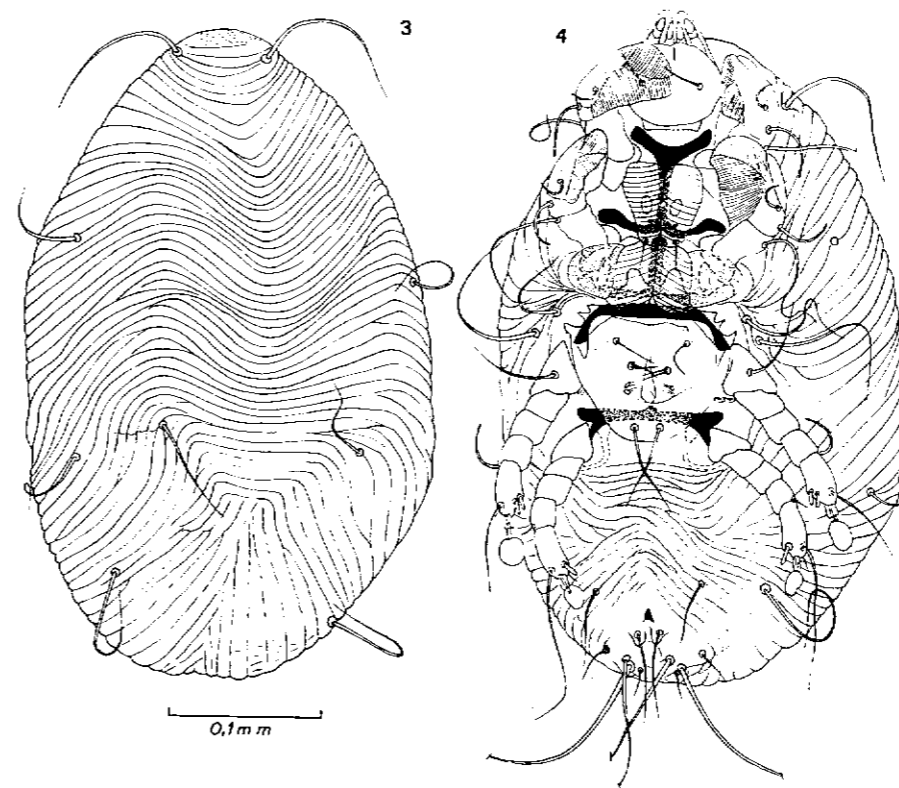


FIG. 3 - 4. — *Lutrilichus javanicus* Fain. Holotype femelle en vue dorsale (3) et ventrale (4).

L'holotype est long de 465 μ , large (en vue latérale) de 270 μ . Nous figurons ici un paratype monté en vue dorso-ventrale (fig. 3, 4). L'écusson préscapulaire est très court et peu visible. Il n'y a

pas d'écussons postscapulaire ni hysteronotal. Toute la face dorsale est striée en travers. Poils dorsaux assez forts mais pas épineux, la plupart mesurent plus de 100 μ . Poils *sci* et *sc e* longs de 110-120 μ . Face ventrale : epimères III et epimères IV reliés chacun par un pont chitineux. Région sternale portant des membranes pilicoles striées. Pattes postérieures relativement longues, les tarsi avec un long poil. Poils *d 5* et *l 5* longs, ces derniers sont incomplets.

Hôte et localité : Sur *Melogale orientalis*, du S.E. Java. Holotype au British Museum.

Lutrilichus linsang FAIN, 1970

Seule la femelle est connue (fig. 2).

Holotype long de 390 μ , large de 225 μ (vue obliquement). Espèce très voisine de *L. javanicus* dont elle se distingue surtout par la longueur nettement plus petite des poils du corps. La plupart de ces poils mesurent moins de 30 μ ; les *sci* et *sc e* mesurent 30-40 μ ; les *d 1* à *d 3* et les *l 1* à *l 3* mesurent 25 μ . *Hôte et localité* : Sur *Prionodon linsang*, Sumatra. Holotype au British Museum.

Bibliographie

- FAIN A., 1970. — Diagnoses de nouveaux Lobalgides et Listrophorides (Acarina : Sarcoptiformes). *Rev. Zool. Bot. Afr.*, LXXXI (3-4) : 271-300.
 FAIN A., 1972. — Nouveaux Acariens parasites (Sarcoptiformes et Trombidiformes). *Bull. Ann. Soc. r. Belg. Ent.*, 108 : 242-252.
 FAIN A., LUKOSCHUS F.S., KOK N.J.J. & CLUCOW F.V., 1974. — A key to the genus *Lutrilichus* Fain and description of a new species from the ermine *Mustela erminea* in Canada (Acarina : Sarcoptiformes). *Can. J. Zool.* 52 (7) : 941-944.

SYNOECOLOGIE VAN DE SPINNENFAUNA VAN BOSHABITATEN*

DEEL I. KENMERKENDE SPINSOORTEN VAN DE VERSCHILLENDE BEMONSTERDE BOSHABITATEN (ECOLOGY OF BELGIAN SPIDERS. I)

door L. BAERT**

Inleiding

Van 15 januari 1974 tot en met 13 januari 1977 werden in het Hutsepotbos te Zwijnaarde vijf boshabitaten bemonsterd. Twee van de vijf werden sterk door ons gewijzigd.

Van 15 januari 1975 tot en met 13 januari 1977 werden aanvullend een dreef (in hetzelfde bos) en twee naaldboshabitaten (gelegen te Nazareth) bemonsterd.

Als vangtechniek werd de bodemval-methode aangewend (pitfall-trapping). Deze methode leent zich tot fenologische, aut- en synoecologische onderzoeken (HUHTA, 1971 ; MAELFAIT en BAERT, 1975).

We zullen (1) voor ieder bemonsterd habitat nagaan welke spinsoorten kenmerkend zijn en (2) de soortensamenstelling van de verschillende boshabitaten kwalitatief en kwantitatief vergelijken (similariteitsanalyse).

Habitaatkarakteristieken

Zes van de acht bemonsterde boshabitaten behoren tot het 30 ha groot bosbiotoop « Hutsepotbos » te Zwijnaarde.

* Uittreksel uit Doctoraatsthesis - 05.12.1978 - Rijksuniversiteit Gent. Laboratorium voor Oecologie der Dieren, Zoögeografie en Natuurbehoud (Prof. Dr. J. Hublé), K.L. Ledeganckstraat 35, 9000 Gent, ontvangen op 3 september 1980.

** Huidig adres : Koninklijk Belgisch Instituut voor Natuurwetenschappen, Vautierstraat 31, 1040 Brussel.