

- *Rhinoncus henningsi* WAGN. (Curculionidae): Rocherath, vallée de la Holzwarche (Liège) 14.VI.1980 3 ♂ et 3 ♀ s/ *Polygonum bistorta*. Rare et localisée, submontagnarde.
- *Hypera fasciculata* HERBST (Curculionidae): Knokke, Zwin (West Vlaand.) 14.VIII.1980 3 ♂ et 3 ♀, s/ *Erodium cicutarium*.
- *Limobius mixtus* BOH. (Curculionidae): Knokke, Zwin 14.VIII. 1980 nombreux ex., s/ *Erodium cicutarium*.
- *Donus intermedius* BOH. (Curculionidae): Rocherath, vallée de la Holzwarche 14.IV.1980 2 ex. Rare et submontagnarde. Selon certains auteurs vivrait sur les Menthes et la Centaurée.

9. M. A. RYCKAERT lit la communication suivante :

Compsilura concinnata MEIGEN : Diptère Tachinidae polyphage

Cet été, nous avons ramené d'une excursion un cocon blanc de Lépidoptère, renfermant, outre une peau de chenille poilue, un puparium de Diptère Tachinide.

En effet, une huitaine de jours plus tard, une femelle de *Compsilura concinnata* MEIGEN apparut après avoir percé le cocon que la chenille hôte était encore parvenue à tisser. Ce qui est exceptionnel chez la femelle de cette espèce c'est sa polyphagie et la configuration de son abdomen. En effet, les marges ventrales des tergites 2 et 3 sont comprimées et présentent une crête en forme de scie munie de courtes épines.

Probablement que celles-ci sont appliquées comme contrebutant sur la peau de la chenille pendant l'action de l'ovipositeur (HERTING).

Cet ovipositeur que peu d'espèces possèdent a la forme d'une faucille.

PANTEL (*La Cellule*, XXVI, 1910) a réparti les espèces de Tachinides en 10 groupes suivant la méthode employée par les femelles pour déposer les œufs ou les larves sur l'hôte ou dans son voisinage.

Dans ce système, *Compsilura* figure dans le groupe 7 des ovovivipares, ainsi défini : les appareils de perforation et d'inoculation sont distincts. Les femelles introduisent dans le corps de l'hôte des larves écloses ou sur le point d'éclore. Ce sont des parasites de chenilles; ex. *Compsilura concinnata* et *Blondellia nigripes* FALLEN. (Cette dernière espèce présente la même conformation d'abdomen que *C. concinnata* et est également très polyphage).

D'après MESNIL *Compsilura* est polyphage au point qu'il faudrait plusieurs pages rien que pour donner la liste des hôtes européens. Il faudrait ajouter à cette liste plus de 200 autres hôtes américains.

D'après HERTING (*Biologie der Westpaläarktischen Raupenfliegen*), elle a été obtenue en Europe de 99 espèces de Lépidoptères et de 5 espèces de Tenthredinides. Cette liste est encore probablement incomplète selon MESNIL.

Le genre ne comprend que cette unique espèce en Eurasie et en Amérique du Nord où elle a été introduite pour la lutte biologique. Une deuxième espèce est cependant connue de Madagascar.

10. M. C. VERSTRAETEN lit la communication suivante au nom de M. P. DESSART empêché :

Notule hyménoptérologique n° 6

« *Megaspilus* » *penmaricus* ASHMEAD, 1893, est une espèce dont on chercherait en vain la description originale : la description standard qu'en a donnée J.-J. KIEFFER (Tierreich, 1914 : 221) est simplement une mise en ordre des

quelques éléments tirés du tableau dichotomique des espèces où W. ASHMEAD a introduit *M. penmaricus*, mais ce dernier n'a pas été repris en détail au paragraphe des *Megaspilus* ! Il n'empêche que l'espèce est parfaitement valide. Nous serions mal inspiré d'émettre la moindre critique à l'égard de W. ASHMEAD : la même mésaventure est arrivée à notre *Ceraphron rhopalatos* DESSART, 1975, lui aussi validé seulement par sa présence dans un tableau dichotomique et par une figure 6. Nous allons brièvement remédier à ces deux lapsus.

1) *Dendrocercus penmaricus* (ASHMEAD, 1893), n. comb. (*Megaspilidae*) (ex *Megaspillus*, ex *Conostigmus*)

= *Megaspilus virginicus* ASHMEAD, 1893, n.syn.

= *Megaspilus striatipes* ASHMEAD, 1893, n.syn.

C'est après examen des types de ces trois espèces que nous proposons ce transfert générique (triangle ocellaire isocèle à base large) et cette liste synonymique.

À défaut d'une redescription plus détaillée, signalons que l'insecte est sombre, avec le scape, le pédicelle, parfois le premier flagellomère, et les pattes plus clairs, brun clair à roussâtre; la portion adorale de la face a une microsculpture plus grossière que celle du reste de la capsule céphalique; les mésopleures sont chagrinées à partiellement brillantes; la cannelure gastrale est longue et forte; la pubescence plutôt hirsute.

2) *Ceraphron rhopalatos* DESSART, 1975 (Ceraphronidae).

Tête et mésosoma brun noir, métasoma brun foncé, pattes brunes, hanches médianes et postérieures très sombres, antennes brunes, les deux derniers articles très sombres. Lunule préoccipitale limitée par une arête s'étendant latéralement jusqu'aux orbites; dépression supraclypéale nette, à fond lisse; très court sillon facial sous l'ocelle antérieur; antennes très caractéristiques (voir figure 7 dans l'article de 1975) par l'énorme flagellomère apical dont l'apex est tronqué en une petite plage arrondie riche en sensilla; dos du mésosoma pubescent et alutacé, l'apex du scutellum avec un miroir; axillae (sans arête entre la portion dorsale et la latérale) et scutellum (avec fines carènes latérales) convexes et nettement surélevés par rapport au métanotum et au propodéum; arrière du mésosoma armé de trois éperons, les latéraux petits mais aigus, le médian aussi long que large, en lamelle échancrée ou bifide; flancs lisses et brillants, mésopleure avec une carène ventrale mais pratiquement non séparée de la métapleure; grand tergite métasomatique à base large, mais cannelure réduite à trois courtes carènes proches de l'axe du corps. Principales mensurations de l'holotype (n° 7212/013): tête: 215/415/360-335; yeux: 240/200, distance faciale interoculaire minimale: 165 (40% de la largeur de la tête); antennes: scape: 266/48 (100/18) 5,54; pédicelle: 89/35 (33/13) 2,54; III: 43/35 (16/13) 1,23; IV: 35/38 (13/14) 0,92; V: 35/41 (13/15) 0,85; VI: 32/41 (12/15) 0,78; VII: 35/45 (13/17) 0,78; VIII: 31/55 (12/21) 0,56; IX: 48/72 (18/27) 0,67; X: 172/100 (65/38) 1,72; mésosoma: 505/415/400; mésoscutum: 165; trait axillaire: 35; scutellum: 270/255; aile antérieure: 1285/400; radius: 300; stigma linéaire: 131; marginale: 100; aile postérieure: 1140/280; métasoma: 670/495/535; grand tergite: 440, largeur à la base: 320; cannelure: 65; longueur totale des antennes: 786, du corps: 1390.

L'holotype provient de Ceylan central, Hakgala, 28 janvier 1970, tamisages dans la forêt vierge au-dessus du jardin botanique, 1800 m. Paratypes

femelles : 11 exemplaires de la même localité ; 4 de Nuruwa Eliya, 15 février 1970 ; 2 de Sabaragamuwa, 16 et 20 janvier 1970 ; 1 de Hatton, 9 février 1970 ; 1 de Horton Plains, 15 février 1970. Dépôt des types : cfr DESSART, 1975, p. 151 (Genève et Bruxelles).

Références : ASHMEAD, W., 1893. — (A) Monograph of the North American Proctotrypidae. *Bull. U.S. nat. Mus.*, 45 : 1-472. DESSART, P., 1975. — Contribution à la connaissance des Ceraphronidae de Ceylan (Hymenoptera Ceraphronoidea), *Rev. suisse Zool.*, 82/1 : 101-156.

A GENERIC REVISION OF THE FAMILY TYDEIDAE (Acari : Actinedida)

IV. GENERIC DESCRIPTIONS, KEYS AND CONCLUSIONS (continued)*

by Henri M. ANDRE**

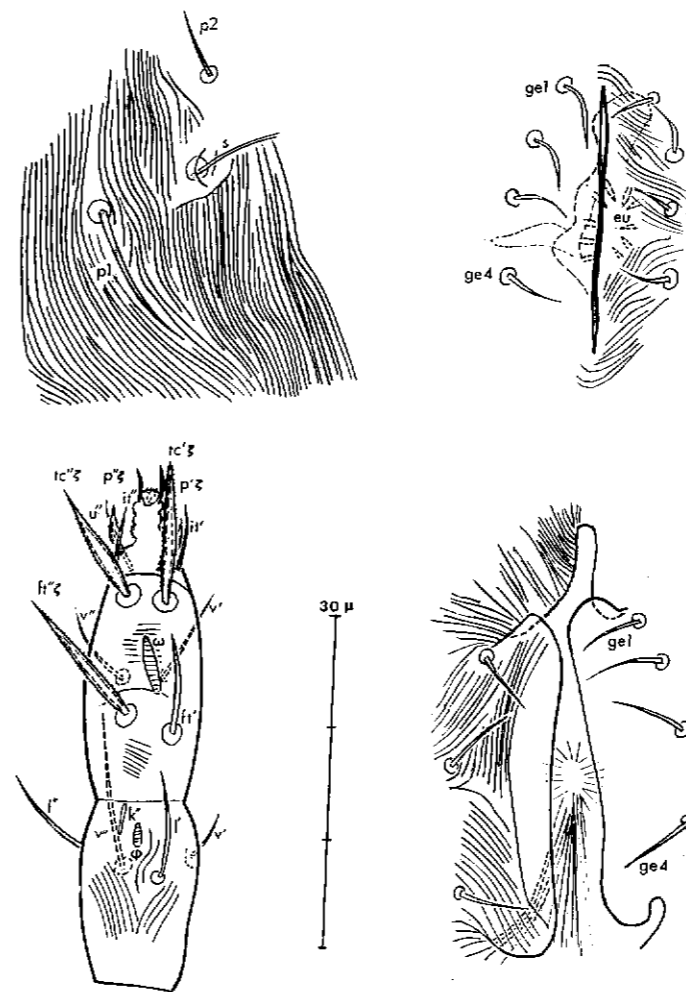


FIG. 11. — *Paratriophtydeus coineau*. Detail of prodorsum (A); tarsus and tibia I in dorsal view (B); genital area of male (C) and female (D).

* *Bull. Ann. Soc. r. belge Ent.*, 1980, 116 : 103-130.

** Present address : Laboratoire d'Ecologie générale et expérimentale, Université Catholique de Louvain, Place de la Croix du Sud 5, B-1348 Louvain-la-Neuve, Belgium.