

Démission. — M. Willy VAN CAMPENHOUD, Hallersbosweg 9, 1500 Halle, membre associé depuis 1954, nous a présenté sa démission.

COMMUNICATIONS

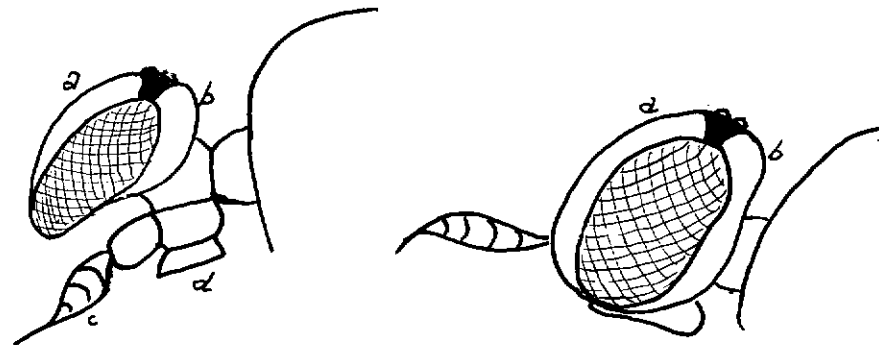
1. M. A. RYCKAERT fait circuler un carton contenant un cas remarquable de tératologie d'un Diptère Stratiomyidae et présente la communication suivante :

Un cas remarquable de tératologie céphalique chez *Oxycera formosa* MEIGEN (Dipt. Stratiomyidae)

Cette anomalie a été observée sur un spécimen ♀ capturé le 12.VII.1978 au Rouge-Cloître (Forêt de Soignes) dont la tête présente la configuration illustrée par le dessin. Cette tête, bien que totalement déformée a conservé une parfaite symétrie. Les parties de tégument, jaune vif chez l'insecte normal, sont ici transparentes comme du verre.

Selon CAPPE DE BAILLON (Recherches sur la tératologie des insectes) : « un grand nombre d'anomalies céphaliques signalées précédemment chez les insectes de tout ordre ont pour origine une monstruosité double (1). Ainsi, en est-il pour le dédoublement de l'extrémité céphalique, la présence d'antennes surnuméraires distinctes des antennes normales, la présence d'yeux supplémentaires, le volume exagéré d'un organe céphalique ou de la tête entière ».

Pour ce qui concerne les causes, l'auteur conclut ses recherches comme suit « L'apparition des œufs composés dans les pontes normales est un phénomène naturel. Elle est la conséquence du ralentissement de l'activité ovarienne provoqué par l'âge de l'insecte ; l'abaissement de la température en ralentissant la nutrition, la parthénogenèse en diminuant l'activité de l'ovaire peuvent favoriser la production des œufs composés. L'intoxication ne semble jouer aucun rôle. L'influence héréditaire est nulle.



tête déformée

a et b : tégument transparent
c : antenne
d : trompe

tête normale

a et b : tégument de couleur jaune

(1) Embryon provenant d'un œuf composé de plusieurs ovules.

2. M. C. LHOST présente une série remarquable de Coléoptères intéressants pour nos régions. Parmi eux, on peut relever :

- *Carabus cancellatus* ILLIGER (Carabidae) : Pin (Luxembourg) 22.V.1977 1 ♀ ;
- *Pristonychus terricola* HERBST (Carabidae) : Wechelderzande (Antwerpen) 10.IX.1978 2 ♂, 1 ♀ ;
- *Conopalpus testaceus* OLIVIER (Melandryidae) : Houyet (Namur) 23.VII.1978 1 ♂ ;
- *Ceutorrhynchus querceti* GYLLENHALL (Curculionidae) : Arendonck (Antwerpen) 10.IX.1978 3 ♂, 2 ♀ sur une Crucifère (*Rorippa islandica*).

3. M. G. BOOSTEN montre quelques Coléoptères Chrysomélides rares pour la Belgique :

- *Mantura obtusata* (GYLLENHALL) : Rossignol, Vague des Gomhets (Luxembourg) 15.VII.1974 1 ex. ; 25.VII.1975 1 ex. ; 30.V.1976 1 ex. ;
- *Mantura ambigua* (KUTSCH) : Villers-sur-Semois (Luxembourg) 18.VII.1976 1 ex. ;
- *Ocbrosis ventralis* (ILLIGER) : Nismes (Namur) 14.VIII.1976 2 ex. ; Torgny 22.VII.1976 1 ex. ;
- *Phyllotreta procera* (REDTENBACHER) : Bernissart, Marais d'Harchies 25.V.1974 5 ex. s/*Reseda*.

4. Au nom du Professeur Jean LECLERCQ (Gembloux), notre secrétaire M. C. VERSTRAETEN, lit la communication suivante :

A propos des étiquettes de provenance dans les collections d'insectes

L'expérience que nous avons à Gembloux d'inventorier des collections et de récolter des informations en vue de la cartographie des répartitions des insectes nous a appris que trop souvent, et encore de nos jours, les entomologistes sont regrettamment négligents quand ils mettent des étiquettes de provenance aux insectes destinés à la collection.

Cela se manifeste de plusieurs façons. Ecriture illisible, fautes d'orthographe, abréviations incompréhensibles, étiquettes ou marques colorées correspondant à un code introuvable, possibilité de prendre le nom du récolteur pour celui d'une localité, manque de précision. Le dernier cas est fréquent. Qui peut se contenter d'une provenance comme « environs de Bruxelles », « Département du Var », « Costa Brava » ou « Maroc » ? On m'a rapporté de France quelques Hyménoptères intéressants étiquetés « St. Antoine ». Je consulte la « *Nomenclature internationale des Bureaux de Poste* » (Berne, 1968), j'y trouve 8 St. Antoine, dans 6 départements ! Heureusement je peux atteindre le récolteur qui précise - qui l'aurait supposé ? — qu'il a chassé à St. Antoine-de-Ficalba, dans le Lot-et-Garonne. J'ai encore vu naguère, de Belgique, des insectes étiquetés « Braine », « Neuville » et « Villers » ; dans son répertoire « *Communes, hameaux et*