

Allotype : 1 ♀, Malaysia, Pahang, Cameron Highlands, alt. 2000 ft., 25 Mars 1972, in-collection H.E. BOMANS.

Parallotypes : 10 ♀, même provenance, entre le 25 Mars et le 16 Août 1972, in-collections H.E. BOMANS et J.P. LACROIX (Paris).

1 ♀, Malaysia, Région orientale, Mai 1973 (Chassot), in-collections Musée d'Histoire Naturelle de Genève.

CONOSTIGMUS NANDOBINI, n. sp.
DE SOMALIE

(Hymenoptera Ceraphronoidea Megaspilidae)

par Paul DESSART**

Les *Conostigmus* ne paraissent pas très nombreux en Afrique noire ; l'espèce décrite ci-après nous semble nouvelle pour la science.

Conostigmus nandobini n. sp.

Holotype femelle.

Espèce à corps sombre, à mésosoma relativement long et peu élevé, à notaulices très convergentes vers l'arrière, sans sternaulus ni carène longitudinale intertorulaire, à flagellomère apical plus long que les deux précédents ensemble.

Coloration : corps brun noirâtre, mandibules claires à dents rougeâtres, palpes pâles, scape clair, flagelle sombre, pattes claires (fémurs postérieurs et surtout hanches postérieures assombris), ailes hyalines. *Tégument* de la tête, du dos et des flancs du mésosoma : alutacé. *Tête* semi-globuleuse, à peine plus large que le mésosoma, environ 1,4 fois aussi large que longue ; yeux assez gros, non proéminents ; espace facial interoculaire minimal : 50 % de la largeur de la tête ; lunule préoccipitale et dépression supraclypéale très peu prononcées ; tempes et joues courtes. *Antennes* (fig. 1) : scape environ 4,1 fois aussi long que large, subégal aux quatre articles suivants réunis ; pédicelle plus long que le premier flagellomère ; tous les flagellomères munis de créneaux apicaux, sauf le dernier, plus long (141 μ) que les deux précédents réunis (116 μ) ;

* Déposé le 7 février 1979.

** Institut royal des Sciences naturelles de Belgique, 31, rue Vautier, B-1040 Bruxelles.

I = 242 / 59 (100 / 24) 4,10 ; II = 95 / 35 (39 / 14) 2,71 ; III = 59 / 35 (24 / 14) 1,69 ; IV et V = 49 / 38 (19 / 16) 1,18 ; VI = 45 / 41 (19 / 17) 1,10 ; VII = 56 / 43 (23 / 18) 1,30 ; VIII = 58 / 45 (24 / 19) 1,29 ; IX et X = 58 / 48 (24 / 20) 1,21 ; XI = 141 / 48 (58 / 20) 2,94.

Mésosoma : longueur totale relativement élevée par rapport à la largeur ($525 \mu / 350 \mu = 1,50$) et à la hauteur ($525 \mu / 270 \mu = 1,94$) ; dos du mésothorax nettement bombé transversalement ;

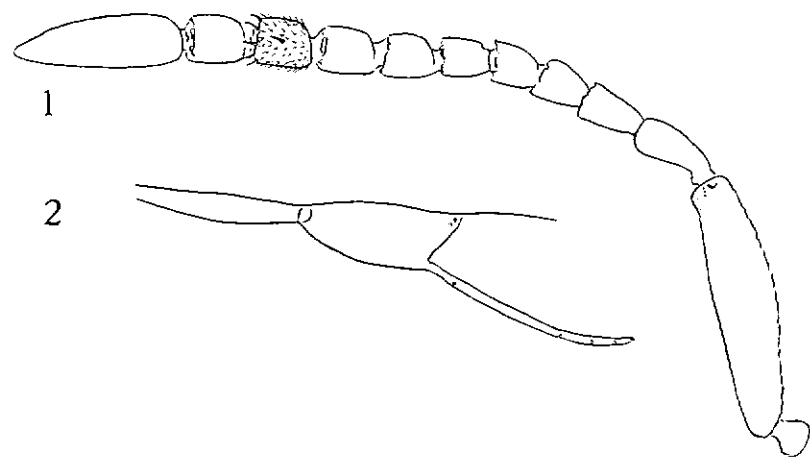


FIG. 1 et 2. — *Conostigmus nandobini* n. sp., holotype femelle.
1. Antenne droite ($\times 145$). - 2. Détail de la nervation ($\times 145$).

mésoscutum fortement trapézoïdal (longueur : 180μ ; largeur au bord antérieur : 240μ , au bord postérieur : 350μ), à côtés légèrement sinués vers l'avant, notaulices très légèrement sinuées après la courbure antérieure et très convergentes vers l'arrière, les deux lobes paramédians surélevés (« bossus ») et très bombés à l'avant ; scutellum bombé, un peu plus que large ($225 \mu / 190 \mu$) ; rapport mésothoracique : $(180 \mu + 225 \mu) / 350 \mu = 1,16$; sillon transversal métanoto-propodéal fovéolé, précédé sur les côtés d'une plage semi-elliptique plus brillante, limitée à l'avant par une carène ; carène propodéale postérieure mince, sans trace d'éperons ; face postérieure du propodéum étroite et longue. Flanc : côté du pronotum long et très cintré ventralement (nettement plus étroit que la largeur au niveau de la mésopleure ; celle-ci bombée, obliquement séparée de la métapleure par un sillon fovéolé ; carène métapleuro-propodéale oblique mais droite. *Ailes* (fig. 2) : stigma

étroit : $145 \mu / 59 \mu = 2,46$; radius environ 1,38 fois aussi long (200μ) que le stigma. *Métasoma* : col très net, régulièrement semi-cylindrique, courtement cannelé et à bord antérieur concave ; le reste du grand tergite lisse. *Mensurations principales* : longueur apparente du corps : $1,43 \text{ mm}$; tête : $255 / 360 / 360$; mésosoma : $525 / 350 / 270$; métasoma : $630 / 350 / 280$; antennes : 902.

Holotype-monotype femelle N° 7812/061, provenant de Somalie, Mogadiscio, vallée Afgoi, 7-14 avril 1977, piège Malaise, récolteur Ferdinando BIN ; déposé dans les collections de l'Institut royal des Sciences naturelles de Belgique.

Les notaulices très convergentes rappellent les espèces fossiles de l'ambre, qui ont les yeux plus développés et le mésosoma relativement plus large et plus élevé ; *Conostigmus depressus* DESSART, 1979, a le dos du mésothorax plus déprimé, des flagellomères plus allongés et les antennes entièrement sombres.

L'espèce est cordialement dédiée à son récolteur, notre excellent collègue et ami, le Dr Nando Bin, de l'Istituto di Entomologia agraria, à Pérouse.